

Projecte d'Investigació i Innovació Educativa

2022 - 2023

2023 - 2024

SOM ÉSSERS SEXUALS

L'educació afectiva-sexual en
la diversitat funcional



ÍNDEX

1. OPORTUNITAT.....	3
1.1. CONTEXTUALITZACIÓ.....	3
1.2. ANÀLISI DE NECESSITATS.....	4
1.3. JUSTIFICACIÓ.....	6
2. INNOVACIÓ	10
2.1. MARC TEÒRIC	10
2.2. NOVETAT O REFORMULACIÓ DE LES ACCIONS DUTES A TERME AL CENTRE.....	11
2.3. CRONOGRAMA DEL PRIMER CURS.....	13
2.4. APLICAR METODOLOGIES ACTIVES QUE AUGMENTEN L'AUTONOMIA DE L'ALUMNAT	14
3. SOSTENIBILITAT	18
3.1 VIABILITAT I AUTONOMIA FENT UN ÚS RESPONSABLE DELS RECURSOS UTILITZATS.....	18
3.2 SOSTENIBILITAT AL LLARG DEL TEMPS. PODEN SER INCORPORADES A LA CULTURA DEL CENTRE I ALS DOCUMENTS DEL CENT.....	20
4. TRANSFERIBILITAT.....	22
5. PARTICIPACIÓ	24
5.1. PROFESSORAT	24
5.2. L'ALUMNAT DEL CENTRE	25
5.3. LES FAMÍLIES.....	25
5.4. ALTRES MEMBRES DE LA COMUNITAT EDUCATIVA	26
6. INCLUSIÓ.....	27
7. PLURILIGÜISME.....	28
8. AVALUACIÓ	29
8.1. INDICADORS D'AVALUACIÓ	29
8.2. TÈCNiques I INSTRUMENTS D'AVALUACIÓ.....	33
8.3. IMPACTE I PROPOSTES DE MILLORA.....	34
9. CONCLUSIÓ	35
10. NORMATIVA QUE EMPARA EL PROJECTE	36

1. OPORTUNITAT

1.1. CONTEXTUALITZACIÓ

El Col·legi públic d'Educació Especial Pla de la Mesquita de Xàtiva és un centre comarcal que atén **alumnat amb necessitat de suport educatiu específic** de diferents poblacions de les comarques de La Costera, la Vall d'Albaida, La Canal de Navarrés i La Ribera Alta.

El centre escolaritza actualment un total de 56 alumnes amb necessitats educatives especials greus i permanents que requereixen adaptacions curriculars, tant en els elements bàsics com en els d'accés, molt significatives i que precisen de recursos materials i humans de caràcter intensiu i permanent. Pel que fa a l'organització del centre, es respecten les etapes corresponents als ensenyaments obligatoris, utilitzant els mateixos termes, amb la finalitat d'unificar cronològicament per a tots els centres de la Comunitat Valenciana la distribució de l'alumnat i afavorir la modalitat d'escolarització combinada. Per tant, hem de dir que les escoles d'Educació Especial contempen les diferents etapes educatives, així que l'alumnat tenen edats compreses entre el 3 i 21 anys, distribuïdes les mateixes de la següent manera:



Infantil, de 3 a 6 anys.

Primària, de 6 a 12 anys.

Secundària, de 12 a 16 anys.

Transició a la Vida Adulta, de 16 a 21 anys.

La plantilla del centre, pel que fa als professionals, està formada per personal docent: 12 mestres de PT, 1 mestre d'Educació Física, 1 mestre/a Música, 1 mestra de Religió Catòlica, 3 mestres d'audició i llenguatge i 1 professors/es tècnics de tallers i 1 professor d'orientació educativa . Pel que fa al personal d'atenció educativa complementària: 8 educadors/es i 1 fisioterapeuta. I ja per últim el personal de serveis complementaris: 1 conserge, 1 cuinera i 1 ajudant de cuina.

També presten serveis al centre la treballadora social de la Unitat Especialitzada d'Orientació de Xàtiva dos dies a la setmana .A més a més, el servei de menjador compta amb la col·laboració de 14 monitores.

També cal ressaltar que els centres d'Educació Especial dins d'aquest territori tenen altres recursos complementaris com:

- El Servei D'atenció Ambulatoria i Prèvia a L'escolarització (SAAPE). És un servei dels centres d'Educació Especial per a atendre les necessitats educatives especials dels xiquets i xiquetes no escolaritzats en el centre.

- Centre de recursos. Aquest centre és referent dins de l'àmbit educatiu local i comarcal i actua com a centre d'assessorament i suport especialitzat, col·laborant amb les escoles ordinàries per recolzar la seva tasca docent en l'atenció d'alumnat amb necessitat específica de suport educatiu.

1.2. ANÀLISI DE NECESSITATS

La sexualitat en persones amb diversitat funcional, intel·lectual i mental és encara un tema tabú: es nega, es silencia, incomoda. Les persones amb diversitat funcional han sigut tradicionalment considerades o bé com asexuals o bé com persones amb comportaments sexuals obsessius. Les i els professionals que acompanyem les persones amb diversitat funcional a les escoles, i especialment a les d'educació especial tenim un paper clau en trencar aquests estereotips i en treballar per trencar també el tabú que suposa que les persones amb diversitat funcional expressen la seua sexualitat, ja que és una part més de la nostra vida i forma part del nostre desenvolupament com a persones, tinguem o no diversitat funcional.

El nostre projecte es basa en drets humans reconeguts internacionalment i ofereix un enfocament per a la formulació d'un programa holístic sobre salut sexual basat en els drets, que possibilita el **trencament de dinàmiques i assumpcions tradicionalment establerts** amb el suport de diversos agents: les pròpies persones amb diversitat funcional, els i les professionals que les acompanyem i les seues famílies. Com diu Asun Pie, professora de la Universitat Oberta de Catalunya i especialista en el tema, la sexualitat "es gestiona habitualment per mitjà de la repressió o de la negació. Bona part de les

institucions ho obvien per evitar problemes de responsabilitats i desacords amb les famílies”.

La necessitat de comptar amb aquest programa sorgeix des de l'agenda d'innovació i davant de les necessitats de desenvolupament afectiu i sexual de les persones amb diversitat funcional.

Dins del model de qualitat de vida proposat per *Schalock i Verdugo (2002/2003)*, volem donar resposta a les 8 dimensions de la qualitat de vida: benestar emocional, benestar material, benestar físic, relacions interpersonals, inclusió social, desenvolupament personal, autodeterminació i drets.

El projecte s'emmarca dins la concepció de diversitat funcional del “model de drets” de Seoane o “model de ciutadà” de Etxebarria, que estan en la base de la convenció de la ONU sobre els drets de les persones amb discapacitat (Nova York, 2006). Ambdós conclouen que la persona amb diversitat funcional és un subjecte de drets, destacant-se la seua condició de persona i ciutadà.

A continuació establim les **necessitats detectades en l'alumnat** en les diferents etapes, les quals son progressives, d'acord amb el desenvolupament personal tant físic com social-emocional de cada alumne/a; en línies generals son les següents:

- Infantil-primària: coneixement del propi cos.
- Secundària: salut sexual, coneixement del cos sexual i els processos fisiològics relacionats amb la sexualitat, com expressar desig sexual i com establir relacions personals basades en el consentiment.
- Transició a la vida adulta (TVA): vivència de la sexualitat, diversitat sexual, establiment de relacions afectives i ajustament d'expectatives pel que fa a la maternitat/paternitat dins el model de qualitat de vida.

Pel que fa a secundària i TVA, s'ha detectat necessitat d'intervenir en la identitat digital de l'alumnat i les relacions que s'estableixen a través de les xarxes socials, així com els riscos que aquestes poden comportar.

Tant en reunions formals com informals amb les **famílies**, les diferents professionals hem detectat les següents necessitats:

- A preocupació i necessitat d'abordar els mites i tabús respecte a la sexualitat.
- Treballar el concepte de vincle i afecte, dins i fora del nucli familiar.
- Abordar els canvis sobre la sexualitat dels seus fills/filles.
- Eines donar suport al procés de sexuació, el desenvolupament sexual i maduratiu, des de la perspectiva de gènere i atenció a la diversitat sexual.
- Adquirir estratègies de prevenció front a situacions d'abusos sexuals
- Establir un espai de reunió on les famílies puguen compartir les seues preocupacions.

Davant d'aquestes necessitats manifestes del nostre alumnat i les seues famílies, **les i els professionals** que els atenem al nostre centre ens hem trobat amb la manca d'eines i estratègies per portar endavant una intervenció, assessorament i acompanyament en l'àmbit de l'afectivitat-sexualitat dins l'acció tutorial.

En aquest projecte tindran consideració especial les **persones amb grans necessitats de suport**; es treballarà la relació amb el cos, l'autodeterminació i les vivències positives respecte a la sexualitat. Pel que fa a aquest col·lectiu, tindrà més rellevància la formació dels professionals i de les famílies, més que la intervenció directa amb l'alumnat. En aquest sentit, es promocionarà la intimitat, la dignitat del cos sexuat i el foment d'una experiència plaent i satisfactòria.

1.3. JUSTIFICACIÓ

**LA SEXUALITAT ÉS INHERENT ALS ÉSSERS HUMANS,
NO QUEDA ANUL·LADA PER LA DIVERSITAT FUNCIONAL.**

Educar en sexualitat va més enllà del que és el coneixement del cos i la prevenció de riscos, es refereix a la necessitat de tot ésser humà de conèixer-se a u mateix, acceptar-se i satisfer-se. A més, es tracta de la consideració positiva

i valuosa del fet sexual humà. La sexualitat fa referència a la manera que cada persona fa referència a la manera que cada persona expressa la seua condició sexuada. Parlem del “sexe es”, el “sexe es fa” i el “sexe és té”.

Aquest projecte pretén oferir eines per donar suport, afavorir i ajudar al desenvolupament sexual de les persones amb diversitat funcional, perquè es reconeguen, identifiquen i accepten a si mateixos com a éssers sexuats i sexuals en cadascuna de les etapes del seu desenvolupament, perquè assumeixen l'exercici de la seva sexualitat amb prou coneixements per exercir-la responsablement i amb normalitat.

Alhora, proporcionar l'entorn i els suports necessaris perquè les persones amb discapacitat intel·lectual i del desenvolupament puguen desenvolupar la seva afectivitat i sexualitat de la manera més satisfactòria possible d'acord amb el projecte de vida i les necessitats de suport. En aquest context, el projecte es fa necessari per identificar els desitjos, necessitats i somnis de la persona en la dimensió sexual, així com els suports que hi estan vinculats necessaris per poder-los dur a terme.

L'eina per desenvolupar una sexualitat lliure, plaent i saludable és l'Educació Sexual Integral. És una educació afectiva sexual que té en compte totes les etapes evolutives i totes les diferències i necessitats de suport de cadascú.

Aquest projecte pren la LOE, modificada per la LOMLOE, com a marc estatal d'actuació. Així mateix, a nivell autonòmic el nostre marc el conformen: la ordre 20/2019, de 30 d'abril, de la Conselleria d'Educació, Investigació, Cultura i Esport, per la qual es regula l'organització de la resposta educativa per a la inclusió de l'alumnat en els centres docents sostinguts amb fons públics del sistema educatiu valencià; la resolució d'1 d'octubre de 2021, de la directora general d'Inclusió Educativa, per la qual s'estableixen les línies estratègiques de l'orientació educativa i professional i de l'acció tutorial per al curs 2021-2022; i la resolució de 27 de juliol de 2021, del secretari autonòmic d'Educació i Formació Professional, per la qual es dicten instruccions per a l'organització i el funcionament dels centres d'educació especial sostinguts amb fons públics per al curs 2021-2022. Podem trobar la resta de normativa que emmarca aquest projecte a l'apartat 10 d'aquest projecte.

Els objectius per a l'alumnat

- Augmentar la confiança en u mateix
- Adquirir noves habilitats emocionals i socials
- Conèixer el seu propi cos
- Millorar la seua higiene personal íntima
- Desenvolupar les habilitats necessàries per saber prendre decisions
- Consolidar la identitat i orientació sexual
- Adquirir coneixements bàsics sobre la sexualitat humana (aspectes biològics, psíquics i socials), i desenvolupar actituds i conductes saludables al seu voltant.
- Aprendre a manifestar l'estima d'una forma socialment acceptable.

Els objectius per a les famílies

- Adquirir eines bàsiques per a conèixer i abordar les necessitats afectivo-sexuals de les seues filles/fills.
- Adquirir recursos per a abordar la realitat sexual dels fills/filles
- Conèixer la sexualitat en la diversitat funcional
- Facilitar a les famílies un espai de reflexió sobre educació afectiu-sexual.

Els objectius per a les professionals:

- Dotar als docents d'eines senzilles, útils i accessibles, que contribueixin a treballar la dimensió afectiu-sexual en l'alumnat del Centre d'Educació Especial.
- Contribuir al desenvolupament integral de l'alumnat, treballant-ne la dimensió afectiva sexual.
- Conèixer els drets sexuals i les fases evolutives del nostre alumnat.
- Potenciar relacions entre les persones basades en la igualtat, la integració, el respecte, la tolerància i la responsabilitat.
- Prevenir conductes o comportaments discriminatoris, afavorint l'acceptació positiva de la pròpia identitat sexual.
- Potenciar relacions interpersonals respectuoses, saludables i plaents.

2. INNOVACIÓ

2.1. MARC TEÒRIC

La sexualitat és un tema que generalment provoca incomoditats en les persones i, en alguns àmbits, potser, siga fins i tot tabú. Aquesta afirmació, es fruit de la nostra llarga experiència com a professionals de l'educació.

Tanmateix, la societat està canviant i avui és un fet que l'atenció i l'educació sexual es confereix en una ferramenta per al desenvolupament integral de les persones. Perquè tots aprenguen a conèixer-se, a acceptar-se i a estar satisfets amb la seua sexualitat.

De la mateixa forma, ajuda a eliminar el sexisme, la violència de gènere, l'abús sexual, els embarassos no desitjats o la transmissió d'infermetats sexuals, que son situacions diàries que estan presents en la nostra societat.

De tal forma que l'alumnat amb diversitat funcional conviu amb aquestes situacions i partint de la premissa que *“les necessitats sexuals de les persones joves amb diversitat funcional, són les mateixes que les de la resta de la població”* (Honrubia y Sánchez, 2019), els professionals volem oferir les mateixes oportunitats d'expressió i formació que a la resta de l'alumnat escolaritzat en centres ordinaris.



A més a més, la nostra pretensió va en la mateixa línia dels objectius de desenvolupament sostenible, concretament el numero 3, referit a la Salut i el Benestar, quant determina:

3.7 “ Per a 2030, garantir l'accés universal dels serveis de salut sexual i reproductiva, inclosos els de planificació de la família, informació i educació, i la integració de la salut reproductiva en les estratègies i els programes nacionals”.

Aquest motiu ens du a compartir la Missió de Plena Inclusió: *“Contribuir, des del seu compromís ètic, amb suports i oportunitats, a que cada persona amb*

discapacitat intel·lectual o del desenvolupament i la seua família pugen desenvolupar el seu projecte de qualitat de vida, així com a promoure la seua inclusió com ciutadana de ple dret en una societat justa i solidaria”.

I dins del seu projecte de vida, com en qualsevol persona, es troba l'educació sexual i afectiva. No obstant això, aquest àmbit caldrà abordar-ho amb la implicació de tots els agents que formem la comunitat educativa: professionals, alumnat i famílies, i sols així serà una resposta real, global i adaptada a cadascuna de les realitats del nostre alumnat. A més a més, la coordinació amb altres agents externs com els serveis sanitaris, donarà peu a una generalització real del projecte en el seu context més pròxim.

Per últim, voldria fer èmfasi en la següent idea:

Les persones en tots els casos i conseqüentment, les persones amb discapacitat intel·lectual o del desenvolupament, incloent a aquelles amb més necessitats de suport, tenen dret a:

1. Conèixer-se.
2. Acceptar-se.
3. Expressar-se amb satisfacció.

L'EDUCACIÓ SEXUAL INTEGRAL ÉS UN DRET DES DE LA INFÀNCIA

2.2. NOVETAT O REFORMULACIÓ DE LES ACCIONS DUTES A TERME AL CENTRE

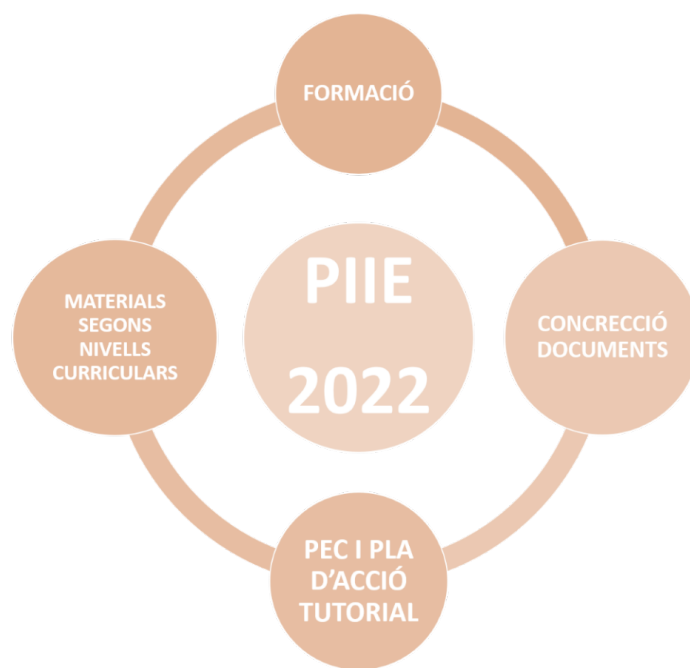
Aquest projecte es presenta com una novetat al nostre centre, donat que les actuacions realitzades fins ara havien partit d'iniciatives individuals en funció de les necessitats particulars de l'alumnat o de cada aula.

En aquest moment, s'ha detectat una necessitat molt intensa en la diversitat d'alumnat del centre, motiu pel qual sorgeix la inquietud de plantejar aquest projecte.

D'altra banda, entenem que és un projecte molt envejós per realitzar-lo sols el col·lectiu de professionals i per això contemplem la formació dirigida també a l'alumnat i a les famílies.

A més a més, tota la formació rebuda tindrà la seua concreció en una sèrie de dossiers que, formaran part del Projecte Educatiu i del Pla d'acció tutorial perquè es generalitzen a les aules de forma normativa.

El procés serà el següent:



D'aquesta forma, garantim la continuïtat del programa en el temps i a més cobrim totes les etapes educatives amb un doble finalitat:

- a. Prevenció amb programes de salut, benestar i coneixement del propi cos, de la persona i de l'àmbit emocional.
- b. Intervenció en els aspectes afectiu-sexuals propis de l'edat curricular i mental de l'alumnat.

2.3. CRONOGRAMA DEL PRIMER CURS

Entre les especialistes externes per la formació comptem amb els projectes formatius:

-“Abriendo puertas”. Programa de formación afectivo-sexual para la comunidad educativa de CEEs. Asociación Sexualidad Funcional. Docent: Charo Ricart Miguel. mèdica-sexòloga

- “Acompañando sexualidades” de Paula Peña, especialista en educació sexual integral de persones amb diversitat funcional i experta en diversitat sexual.

En primer lloc, i comptant amb la disposició dels formadors/es establim un dia i hora fixa per a cada col·lectiu que rebrà la formació:

DIA	DLL	DM	DX	DJ	DV
COL·LECTIU	ALUMNAT		FAMÍLIES		PROFESSIONALS
HORARI	12:00 a 13:30		10:00 a 12:00		Vesprada formativa

En segon lloc, desenvolupem les sessions per trimestres:

1er trimestre	2n trimestre	3er trimestre	Total sessions
Alumnat 4 sessions. Taller de 2h per sessió.	Alumnat 4 sessions. Taller de 2h per sessió.	Alumnat 4 sessions. Taller de 2h per sessió.	12 sessions de 2 hores.
Famílies Sessió de presentació en setembre. 1 sessió-taller.	Famílies 1 sessió-taller.	Famílies 1 sessió-taller.	Presentació + 3 tallers de 2 hores.
Professionals 3 sessions de 2 hores	Professionals 3 sessions de 2 hores	Professionals 3 sessions de 2 hores	9 sessions de formació de 2 hores.

I per últim, desenvoluparem les dades exactes de formació:

1r TRIMESTRE				
	Setembre	Octubre	Novembre	Desembre
Família	28	27		
Professionals		20	17	15
Alumnat		2 i 23	20	11

2n TRIMESTRE			
	Gener	Febrer	Març
Família	25	22	
Professionals	27	24	24
Alumnat	16	13	13 i 17

3r TRIMESTRE			
	Abril	Maig	Juny
Família	19	10	
Professionals	21	12	9
Alumnat	3 i 24	22	12

2.4. APLICAR METODOLOGIES ACTIVES QUE AUGMENTEN L'AUTONOMIA DE L'ALUMNAT

Les metodologies actives són un puntal bàsic del nou paradigma educatiu en que ens veiem immersos. Aquests tipus de metodologies ens ajuden a desenvolupar les competències de l'alumnat i generar aprenentatges significatius, plantejant reptes reals que ha de resoldre. A més a més, es poden abordar els continguts de forma integrada al servei del desenvolupament competencial.

"SI BUSQUES RESULTATS DIFERENTS NO FACES SEMPRE EL MATEIX"

ALBERT EINSTEIN

Tanmateix, aquestes metodologies faciliten i impulsen la utilització de les TIC (Tecnologia de la Informació i la Comunicació) i les TAC (Tecnologia de l'Aprenentatge i el Coneixement), que ens ajuden a programar els continguts baix els principis del DUA-A (Disseny Universal per a l'Aprenentatge Accessible), aquests son:

1. **Múltiples formes de motivació.**
2. **Múltiples formes de Representació.**
3. **Múltiples maneres d' Acció i Expressió.**



De tal forma que, en el nostre projecte prioritzarem la Docència Compartida i tal com explica Teresa Huguet en el llibre Aprenre junts a l'aula. Una proposta inclusiva. Barcelona. Graó (2006), utilitzarem les següents formes, partint de la base que sempre hi haurà, almenys, dos suports a l'aula per poder dur endavant les tasques programades:

NIVELLS	TIPUS DE SUPORT	INTERVENCIONS DELS MESTRES
1	Donar ajuda a un alumne i seure al costat.	El mestre de suport va ajudant l'alumne a fer les tasques de la classe. Algunes les adapta si cal sobre la marxa. Va motivant-lo, procurant que treballe i estiga concentrat en el que ha de fer. El mestre curricular ha planificat i porta la classe.
2	Donar ajuda a un alumne augmentant progressivament la distància.	El mestre de suport ajuda a un alumne sense seure al seu costat, apropant-se i allunyant-se i ajudant a una altre més puntualment. Entra per l'alumne i procura que treballe també quan ell no està al seu costat per fomentar la seva autonomia en el treball d'aula.
3	S'agrupen temporalment uns alumnes dins l'aula.	El mestre de suport o el mestre tutor/a treballen amb un petit grup una estona o tota la sessió dins l'aula. L'adaptació potser només en relació al tipus i grau de l'ajuda educativa o es realitzen activitats adaptades per treballar els mateixos continguts de la classe.
4	El mestre de suport es mou per l'aula i ajudant a tot l'alumnat.	Els dos mestres es mouen per l'aula i treballen amb l'alumnat i els grups que ho necessiten.
5	Treball en grups heterogenis; treball cooperatiu.	L'alumnat està distribuït en grups heterogenis. El mestre de suport es fa càrrec del suport a alguns/s grup/s i el mestre curricular d'altres.
6	Els dos mestres porten l'activitat conjuntament i dirigeixen el grup junts.	Un mestre introdueix l'activitat però aviat els dos van fent aportacions suggeriments i comentaris per enriquir-la. S'anima als alumnes a participar activament ja que el mateix model d'ensenyament es participatiu i obert.
7	El mestre de suport porta l'activitat	El mestre de suport porta l'activitat i el tutor fa suport als qui més ho necessiten o al grup en general.

Com que el nostre centre està format per una gran diversitat d'alumnat, en funció de les seues característiques es durà endavant un o altre tipus de co-docència.

Dins del **model de qualitat de vida**, una de les metodologies aplicades en la nostra intervenció és la **planificació centrada en la persona (PCP)**, definida com una metodologia facilitadora des de la pròpia persona amb diversitat funcional per planificar les metes que vol aconseguir per millorar la seua vida. S'estableix un grup de suport en el qual hi ha familiars, professionals i altres persones significatives en la seua vida per ajudar-lo/la a portar endavant el seu projecte de vida. En el cas de les persones amb grans necessitats de suport, és el grup de suport qui assumeix el principal paper en el procés de la PCP.

De la mateixa forma, es desenvoluparan altres tipologies metodològiques com son:

- Treball cooperatiu.
- Aprenentatge basat en projectes.
- Tertulies literàries



3. SOSTENIBILITAT

3.1 VIABILITAT I AUTONOMIA FENT UN ÚS RESPONSABLE DELS RECURSOS UTILITZATS

Les diferents activitats sobre sexualitat i desenvolupament afectiu sorgeixen de les necessitats definides anteriorment i la identificació de les barres de l'alumnat que limiten el seu accés i participació afectiva i sexual en els diferents contextos: familiar, d'oci, laboral, formatives etc. Barreres d'accés influïdes per les mancances culturals i educatives al context social i familiar en relació a la sexualitat, i en concret de la sexualitat en persones amb diversitat funcional.

El projecte ofereix eines als diferents agents (família, alumnat, equips educatius) per a secundar, afavorir i ajudar al desenvolupament sexual del nostre alumnat amb diversitat funcional, perquè es reconeguen, identifiquen i accepten a si mateixos com a éssers sexuats i sexuals en cadascuna de les etapes del seu desenvolupament, i en cadascun dels contextos, perquè assumisquen l'exercici de la seua sexualitat amb coneixements suficients per a exercir-la responsablement i amb normalitat.

Seguint la *Resolució de 27 de juliol de 2021, del secretari autonòmic d'Educació i Formació Professional, per la qual es dicten instruccions per a l'organització i el funcionament dels centres d'educació especial sostinguts amb fons públics per al curs 2021-2022*, en la planificació, desenvolupament i avaluació del Pla d'actuació personalitzat, s'ha de fomentar i facilitar la participació activa de l'alumnat i de tots els agents significatius amb qui habitualment es relaciona, especialment la família, tot considerant les seues metes, preferències, capacitats i les característiques i oportunitats de l'entorn, en el marc de les planificacions centrades en la persona (PCP).

Tal i com afirma l'Organització Mundial de la Salut (OMS), la salut sexual és un aspecte fonamental per a la salut i el benestar generals de les persones, les parelles i les famílies, on s'inclou també a les persones amb diversitat funcional. La salut sexual requereix un enfocament positiu i respectuós de la sexualitat i les relacions sexuals, així com la possibilitat de tenir experiències sexuals plaents i segures, sense coerció, discriminació ni violència. La capacitat dels homes i les dones per aconseguir la salut i el benestar sexuals depèn del seu:

- Accés a informació integral de bona qualitat sobre sexe i sexualitat;
- Coneixement dels riscos que poden córrer i la vulnerabilitat que tenen davant les conseqüències adverses de l'activitat sexual sense protecció;
- Possibilitat d'accedir a l'atenció de salut sexual;
- Residència en un entorn que afirme i promoga la salut sexual.

Els objectius de desenvolupament sostenible inclosos al nostre projecte:

- Salut i benestar (ODS 3): Garantir una vida sana i promoure el benestar en totes les edats, en aquest cas salut sexual, benestar físic i benestar emocional.
- Educació de qualitat (ODS 4): Accessibilitat Universal, ja que mitjançant aquest projecte es dona accés al coneixement de tot l'alumnat del centre al coneixement dels seus drets sexuals; a més a més, pretenem aconseguir els estàndards mínims de competència personal, social i aprendre a aprendre; competència de la comunicació lingüística i competència ciutadana.
- Igualtat de gènere (ODS 5): un dret fonamental i uns dels fonaments essencials per construir un món pacífic, pròsper i sostenible.

3.2 SOSTENIBILITAT AL LLARG DEL TEMPS. PODEN SER INCORPORADES A LA CULTURA DEL CENTRE I ALS DOCUMENTS DEL CENT

Tal i com s'indica a la *Resolució d'1 d'octubre de 2021, de la directora general d'Inclusió Educativa, per la qual s'estableixen les línies estratègiques de l'orientació educativa i professional i de l'acció tutorial per al curs 2021-2022*, el projecte es desenvolupa dins de la línia estratègica **d'igualtat i convivència** a través dels tallers i activitats que es plantegen orientades a la promoció de la igualtat, la coeducació, la diversitat sexual, de gènere i familiar, la convivència, la comunicació no violenta, la prevenció de conflictes i la gestió i resolució pacífica d'aquests. Es prestarà especial atenció a:

La violència de gènere
Igualtat en la diversitat
No discriminació

Es durà a terme atenent i respectant les circumstàncies, condicions i característiques personals de l'alumnat i de les famílies.

Els continguts es situen dins de les propostes curriculars i d'acció tutorial relacionades amb la coeducació, diversitat sexual, de gènere i familiar, educació emocional, educació afectiva sexual integral, educació per a la salut, ús responsable de les TIC, entre altres. Tot allò que envolta les relacions afectives, el dret a dir que NO , el respectar l'espai personal, la importància de la higiene personal en tot allò que envolta la nostra sexualitat etc.

En el Pla Personalitzat de l'alumnat , elaborats per els equips docents, els punts que acrediten la viabilitat i autonomia són:

a) Situar l'alumnat en el centre del procés, promovent el procés d'autodeterminació.

b) Plantejar els objectius educatius com a competències funcionals que doten l'alumnat del major grau possible d'autonomia i d'independència en la vida quotidiana.

c) Estar vinculat al context natural i a l'espai vital, des de la consideració que l'escola ha de preparar per a la participació en un conjunt variat d'activitats comunitàries.

e) Incorporar activitats adequades a la seua edat cronològica i possibilitats d'assoliment.

i) Incorporar en les diferents àrees i àmbits els principis coeducatius adreçats a l'eliminació dels prejudicis, estereotips, comportaments discriminatoris o situacions de violència en relació al gènere, l'orientació sexual i la identitat de gènere, per mitjà de l'aprenentatge de mètodes no violents per a la resolució de conflictes i de models de convivència basats en el respecte a les diferències i la igualtat de drets i oportunitats de totes les persones.

j) Desenvolupar actituds i conductes que promoguin la seguretat personal, l'equilibri afectiu i la vivència lliure i responsable de la seua sexualitat.

k) Prioritzar l'opinió, necessitats, interessos i preferències de l'alumnat.

El projecte ha de capacitar l'alumnat i famílies perquè puguin realitzar eleccions lliures de condicionants basats en els rols i estereotips de gènere socialment arrelats i acceptats, i perquè puguin desenvolupar tasques de forma equitativa i paritària, formant als diferents agents incloent el professorat en les seues tasques d'acció tutorial.

4. TRANSFERIBILITAT

*"SENSE SEXE, NO HI HA INDEPENDÈNCIA, NO HI HA JUSTÍCIA, NO HI HA IGUALTAT,
NO HI HA DIGNITAT, NO HI HA DRETS HUMANS".*

SOLEDAD ARNAU RIPOLLÉS, 2015

Al CEE Pla de la Mesquita volem **ser motor de canvi** pel que a la vida afectivo-sexual del nostre alumnat; que repercutisca en el present però també en el seu futur com a ciutadans i ciutadanes amb ple drets a una societat democràtica, diversa i plural. Aquest és un objectiu ambiciós, que requereix que tots els centres educatius, ordinaris o específics, treballem alhora en el compliment de l'article 19 de la LOE-LOMLOE, que estableix que l'educació afectivo-sexual es treballarà en totes les àrees del currículum.

El nostre projecte inclou una intervenció que integra els aspectes anteriorment esmentats i que involucra tant les pròpies persones amb diversitat funcional com amb les professionals que les acompanyem a l'escola i a la família, que són l'entorn més estable que acompanyarà al nostre alumnat al llarg de la seua vida. D'aquesta manera, assegurem la transferència dels aprenentatges fets a les sessions amb els i les alumnes per part de sexòlegs i sexòlogues especialitzades amb les particularitats de la sexualitat de les **persones amb diversitat funcional** (tant pel que fa a l'aspecte físic per part de les persones amb afectació motriu, com especialment a l'aspecte emocional i de gestió de relacions afectivo-sexuals) a la seua vida fora de l'entorn escolar, que és on es desenvoluparan les conductes sexuals i les relacions afectivo-sexuals del nostre alumnat.

Les i els professionals de l'escola ens formarem amb les mateixes sexòlogues, per poder ajudar a generalitzar els aprenentatges de les sessions dels i les alumnes a les nostres intervencions educatives, tant a la jornada lectiva com a les activitats complementàries i extraescolars que organitzem.

I, finalment, el fet de adreçar sessions a les **famílies** els permetrà un moment per resoldre dubtes i formar-se sobre com encarar la sexualitat i l'afectivitat dels seus fills i filles, amb un acompanyament professional i

especialitzat en l'atenció a persones amb diversitat funcional; i també reforçar entre les famílies l'acompanyament i suport mutu.

Les sessions destinades als diferents agents (alumnat, professionals, famílies) generaran **materials** que puguen ser utilitzats en la difusió d'allò aprés: a altres centres, a altres famílies, a altres contextos educatius no escolars... I dels que es farà difusió per diferents mitjans: físics, per què formen part de l'aula de recursos del centre; o digitals, a través del blog de l'escola, de xarxes socials o de repositoris de materials educatius. D'aquesta manera, altres agents no implicats directament a les sessions formatives es podran beneficiar d'aquest procés transformador l'espurna iniciadora del qual és aquest projecte d'innovació educativa.

Els centres d'educació especial actuen com a **centre de recursos** per als centres ordinaris de l'entorn; a més d'aquest servei, el nostre centre proporciona assessorament a altres entitats i/o ajuntaments en els diferents àmbits relacionats amb la diversitat funcional. En aquest sentit, la formació dels i les professionals de la nostra escola, contribuirà al canvi de mirada en els centres ordinaris del nostre context immediat, a través dels assessoraments, actuacions de sensibilització i difusió dels materials creats per nosaltres.



5. PARTICIPACIÓ

El present projecte d'innovació i inclusió educativa contempla la participació interrelacionada de diferents agents en diferents accions i a diferents nivells, com ara passem a detallar.

5.1. PROFESSORAT

L'equip multi professional implicat en el projecte està format per:

13 Mestres especialistes en pedagogia terapèutica.

3 Especialistes en Audició i Llenguatge.

2 Mestres de Religió

1 Fisioterapeuta.

1 orientadora educativa

1 Treballadora Social

10 Educador/es

1 Professor tècnic de taller de restauració

1 Mestre especialista d'Educació Física

1 Mestra especialista d'Educació Musical

Tal i com estableix el Decret d'inclusió al seu article 9 "*Els centres docents han d'organitzar les actuacions que facen efectiva la seua obertura a l'entorn, que comporten la participació en accions d'àmbit comunitari i l'aprofitament dels recursos a l'abast per al desplegament dels seus projectes educatius, contribuint d'aquesta manera al desenvolupament comunitari i a la creació de xarxes de solidaritat, voluntariat i suport mutu*".

Dins del nostre projecte educatiu, la inclusió és un principi rector i, en aquesta línia sorgeix la idea de portar a terme un projecte per tal que l'alumnat del centre participe en aquestes activitats que seran afavoridores per a un futur. Totes i tots els i les professionals del centre estan implicats en el projecte en major o menor mesura, cadascuna des del seu àmbit de treball i de forma coordinada. A més, al voltant del 80% de la plantilla s'ha compromès a participar de forma activa per a la posada en funcionament de l'activitat.

5.2. L'ALUMNAT DEL CENTRE

La nostra escola té com a objectiu i principi la participació del nostre alumnat en la comunitat en la que estem immerses, per tal de seguir avançant cap a la inclusió social.

Com diuen *Ainscow, Booth i Dyson (2006)*:

LA INCLUSIÓ HA DE COMPTAR AMB TRES VARIABLES: PRESENCIA, APRENENTATGE I PARTICIPACIÓ DE L'ALUMNAT, FAMÍLIES I PROFESSIONALS DEL CENTRE.

Les activitats que realitzarem se centren en la persona tenint en compte les seues necessitats i característiques individuals. Per les característiques de l'activitat i per tal d'afavorir que hi haja una continuïtat en les tasques desenvolupades, s'establiran uns criteris per seleccionar els alumnes que participaran en el projecte a diferents nivells i així afavorir la quantitat d'alumnes que es poden beneficiar d'aquest projecte. També es valorarà la possibilitat de fer grups heterogenis en quant a necessitats i autonomia, de forma que es puguen beneficiar el major nombre d'alumnes amb el major nombre possible de sessions .



5.3. LES FAMÍLIES

El rol de la família és clau en la inclusió del nostre alumnat; quan la família coneix el drets que té la seua filla o fill, i el seu paper dins de la societat, es converteix en una aliada perfecta en el procés d'inclusió.

Per poder portar a terme aquest projecte, la col·laboració amb les famílies és indispensable, ja que primerament els hem de comunicar la nostra idea de

portar a terme el projecte per tal de que entenguen les implicacions del mateix i, a més a més, necessitem la seua autorització per a poder treballar aquest tema.

5.4. ALTRES MEMBRES DE LA COMUNITAT EDUCATIVA

Considerem la comunitat educativa com el pas previ per a la plena integració social; és a dir, una pràctica d'eliminació i reducció de totes les barreres a l'aprenentatge, sent part d'un moviment per una societat més justa per a totes. Això implica que el treball de famílies, personal docent i no docent, etc. vaja en la mateixa línia, no només pel que fa a les actuacions concretes (xarrades referides al tema de la sexualitat) sinó especialment a la contextualització de les mateixes i com són enteses.

Per tant, la posada en funcionament d'aquest projecte al centre ens ofereix l'oportunitat d'implicar diferent personal de l'escola en la seua execució, d'una forma cooperativa, per aconseguir que l'activitat es realitze amb èxit.

L'ESCOLA SERVEIX A LA SOCIETAT, COM A SERVEI PÚBLIC EDUCATIU QUE ÉS, PERÒ TAMBÉ NECESSITA DE LA COMUNITAT ON ES TROBA IMMERSA. ESCOLA I SOCIETAT ES NECESSITEN MÚTUAMENT. NI UNA HA DE SER UNA FORTALESA TANCADA AL MARGE DE LA SOCIETAT NI L'ALTRA HA DE DEIXAR DE COSTAR L'ESCOLA COM SI FORA UN ENS AMB LA SEUA PRÒPIA VIDA SENSE CONTACTES NI RELACIÓ AMB EL SEU CONTEXT.

MENDÍA, 2007

D'acord amb aquesta afirmació, l'escola inclusiva no pot separar-se de la societat i aquesta ha de convertir-se en una societat inclusiva que dona resposta a totes les seues ciutadanes, siguen quines siguen les seues característiques.

Des de la perspectiva de l'educació inclusiva, no es pot parlar de participació sense tenir en compte la col·laboració. Gallego (2005) planteja els tipus de col·laboració que s'han de donar per aconseguir la inclusió, i un d'ells és la col·laboració dels serveis (entre escola i serveis educatius i/o socials de l'entorn, sanitat i família), que és on s'emmarca el present projecte d'innovació educativa.

En eixe sentit és important destacar l'oportunitat que implica pel que fa a modelar la nostra conducta envers l'alumnat que assistirà a la formació.

El nostre alumnat anirà a les diferents xarrades i activitats en una franja horària, també pares i professionals per a poder abordar aquest tema.

6. INCLUSIÓ

Els projectes incorporen accions dirigides a la igualtat d'oportunitats i la inclusió educativa i social a través de pràctiques educatives contextualitzades a les característiques del centre, de l'entorn i de l'alumnat.

Considerem aquest projecte com un mitjà d'inclusió educativa i és per això que la posada en pràctica d'aquest, va a permetre que els nostres alumnes puguin aprendre amb els seus companys compartint espais i activitats comunes amb professionals que anirà guiant-los en el procés d'aprenentatge.

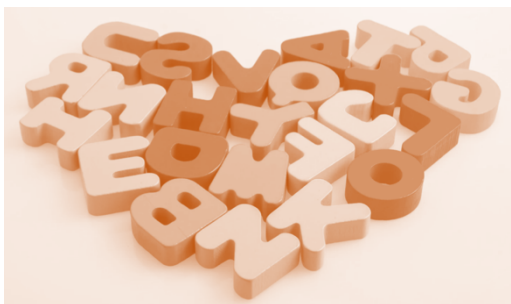
Es pretén l'organització d'activitats que impliquen inclusió mitjançant l'obertura a altres persones de la comunitat educativa i entitats del nostre entorn a través de pràctiques educatives contextualitzades a les característiques del centre, de l'entorn i de l'alumnat.

Considerem tractar el tema de la sexualitat com una ferramenta d'inclusió perquè tenen els mateixos drets i necessitats que la resta de persones. Participaran en totes les activitats amb ponents especialitzats que aniran guiat als nostres alumnes, famílies i professionals en aquest procés. Desglossant aquest projecte en diferents xarrades i tallers.

És un fet que les persones amb diversitat funcional, històricament han patit algun tipus de marginació i exclusió social. Front a aquesta tendència, un gran nombre d'autors defensen una societat per a tots, és a dir, una societat en la qual tots formem part d'ella, ja que la inclusió porta emparellada l'acceptació de la diversitat. (Forest & Pearpoint, 2010; O'Brien, Forest, Pearpoint, Snow & Hasbury, 1989). Aquestes activitats, a més de tenir un caràcter emocional, es converteixen en ferramenta de millora de la qualitat de vida, així com d'instrument d'inclusió social.

7. PLURILINGÜISME

En el CEE Pla de la Mesquita conflueixen dos idiomes oficials de la Comunitat Valenciana, ja que està ubicat en un municipi de parla valenciana però acudeixen alumnes d'altres comarques històricament castellà parlants, com la Canal de Navarrés. A açò cal afegir les característiques del nostre alumnat, que en moltes ocasions precisa d'altres codis de comunicació que s'adapten a les seues necessitats, ja que el llenguatge oral i escrit no sempre és el més adequat per a ells. Respectem la llengua vehicular de l'alumnat, utilitzant també sistemes



alternatius i augmentatius de comunicació, la qual cosa ens converteix en un centre que aposta clarament pel plurilingüisme i per la importància de la comunicació, amb el valor afegit de l'enriquiment cultural que això aporta.

Per a fomentar la participació i inclusió dels nostres alumnes en la societat és necessari crear entorns comprensibles i accessibles per a ells. Per a aconseguir-ho realitzarem una adaptació cognitiva de l'espai que utilitzarem en el desenvolupament del projecte, assegurant així el seu accés en igualtat de condicions, retolant la zona on realitzarem l'activitat per a aconseguir una ubicació en l'espai eficaç. Aquesta estratègia basada en l'accessibilitat cognitiva, que junt amb l'accessibilitat física i sensorial forma part indissoluble de l'accessibilitat universal, facilitarà la comprensió de l'entorn i per tant fomentarà l'autonomia dels participants.

Inclourem en l'activitat l'ús de SAACS (sistemes augmentatius i alternatius de comunicació) per mitjà de l'ús d'un panell de peticions perquè l'alumnat pugua sol·licitar el material que s'utilitza en les classes o activitats, augmentant la comunicació i interacció dels participants.

En aquest projecte crearem moments de comunicació i interaccions socials, que afavoriran la generalització de l'aprenentatge i possibilitaran la seua aplicació en altres situacions quotidianes, fomentant la seua autonomia.

8. AVALUACIÓ

8.1. INDICADORS D'AVUACIÓ

Partint de les competències claus, s'han concretat alguns indicadors que poden servir de referència en la planificació i avaluació del procés d'ensenyament- aprenentatge del nostre alumnat abans, durant i al final del projecte. Els indicadors d'avaluació per competències són:

INDICADORS
1. APRENDRE A APRENDRE
<p>1.1. CURA PERSONAL</p> <p>1.1.1 Es desenvolupa en les necessitats bàsiques:</p> <ul style="list-style-type: none"> - Es vesteix i desvesteix sol/amb suport - Va sol / amb suport al WC. - Reconeix el seu propi cos. <p>1.1.2 Augmentar l'autonomia i prendre xicotetes responsabilitats</p> <p>1.1.3 Té cura de la higiene personal:</p> <ul style="list-style-type: none"> - Té cura de la higiene corporal (mans, cara , cos, cabell, ulleres...) - Dur a terme sol/amb suport necessitats d'higiene (rentar-se les mans., ensabonar-se, pentinar-se ...) - Té cura de la seva salut (hàbits saludables...) - Proporciona ferramentes per a la prevenció de l'abús sexual.
<p>1.2. DOMINI DEL COS I MOBILITAT</p> <p>1.2.1 Té equilibri i mobilitat:</p> <p>1.2.2 Es desplaça dins/fora del centre de manera autònoma o amb suport.</p> <ul style="list-style-type: none"> - Identifica els espais del centre -Es desplaça sol al vestuari o al bany - Utilitza espais comunitaris, transport, a l'aire lliure...fora de l'entorn escolar. <p>1.2.3 Utilitza material personal i comunitari.</p> <ul style="list-style-type: none"> - Té cura del seu material (respecta, endreça...) - Té cura del material comunitari.

1.3. ACTITUDS I ESTRATÈGIES D'APRENTATGE

1.3.1 Té actitud positiva vers l'activitat.

- Té interès i motivació per les activitats realitzades.
- Adquireix coneixements bàsics sobre la sexualitat humana (aspectes biològics, psíquics i socials) i desenvolupar actituds i conductes saludables al voltant d'ells.

2. COMPETÈNCIA EN COMUNICACIÓ LINGÜÍSTICA

2.1.1 Escolta i comprèn:

- Escolta amb atenció les indicacions del monitor.
- Comprèn indicacions orals
- Comprèn indicacions per mitjans escrits, gràfics, representatius i pictogrames.

2.2.1 Expressa.

- Es comunica en llenguatge oral/llenguatges alternatius.
- Pronúncia i estructura frases de manera comprensible.
- Comunica emocions, sentiments, vivències i necessitats.
- Pregunta i demana. Expressa les seues necessitats.
- Utilitza diferents estratègies comunicatives (gest, mirada, vocalització, pictogrames...)
- Es conscient de les seues emocions i sentiments.

3. COMPETÈNCIA SOCIAL I CÍVICA

3.1. AUTOCONEIXEMENT I AUTONOMIA

3.1.1 Es reconeix i intenta superar-se

- Experimenta moviments del cos / estats d'ànim
- Accepta i confia en les pròpies possibilitats
- Accepta/demana ajuda
- És conscient d'una sexualitat integral treballant la dimensió afectivo-sexual.

3.2. RELACIONS EN L'ÀMBIT DE L'ACTIVITAT

3.2.1 Es relaciona amb iguals.

- Coneix als companys que acudeixen a l'activitat.
- Comparteix activitats de treball i aprenentatge.
- Comparteix activitats lúdiques.
- Comparteix el material de treball / de joc.
- Accepta i respecta les diferències.
- Es relaciona amb respecte.
- Demana o busca ajuda quan ho necessita.
- Ofereix ajuda o suport. Coneixement i interacció amb el món físic.

3.2.2 Es relaciona amb adults

- Coneix al personal encarregat de l'activitat.
- Es relaciona amb respecte.
- Demana o busca ajuda quan ho necessita.

3.2.3 Es relaciona en grup:

- Participa en les activitats de grup.
- Segueix pautes bàsiques de l'activitat.
- Identifica i desenvolupa rols i responsabilitats.
- Respecta les normes de convivència en els diferents espais del entorn on

és realitza l'activitat

3.3. RELACIONS AMB L'ENTORN

3.3.1 Es desenvolupa en espais i serveis de l'entorn:

- Respecta i entén les situacions que ocorren en espais comunitaris (espais lúdics, esportius, mobiliari, plantes...).
- Participa en activitats d'oci (esports, celebracions, activitats culturals...).

3.4. PERCEPCIÓ

3.4.1 Reacciona als estímuls externs.

- Sensacions olfactives (olors)
- Estímuls visuals (fixació, seguiment de moviments, localització d'objectes)
- Estímuls auditius (localització del so, seguiment del so, discriminació)

4. COMPETÈNCIA MATEMÀTICA I COMPETÈNCIA BÀSICA EN CIÈNCIA I TECNOLOGIA
5.1. CONCEPTES I HABILITATS MATEMÀTIQUES 5.1.1 Espais i forma: <ul style="list-style-type: none">- S'orienta en l'espai (dins, fora)- S'orienta en l'entorn. 5.1.2 Realitzar activitats que potencien el processament sensorial (tàctic, propioceptiu, vestibular, etc.)
5. CONCIÈNCIA I EXPRESSIONS CULTURALS
-Potencia relacions entre les persones basades en la igualtat, integració, respecte, tolerància i responsabilitat. <ul style="list-style-type: none">- Facilita a les famílies un espai de reflexió sobre l'educació afectivo-sexual.- Evita conductes i comportaments discriminatoris afavorint l'acceptació positiva de la pròpia identitat sexual.- Potencia relacions interpersonals respectuoses, saludables i satisfactòries.- Coneix les diferents manifestacions culturals pròpies de la identitat sexual i de gènere. (dia LGTBI, dia de la dona...)- Afavoreix les relacions igualitàries .- Fomenta un pensament crític i de respecte cap als altres.
7. COMPETÈNCIA DIGITAL
<ul style="list-style-type: none">- Desenvolupa el concepte d'identitat digital.- Afavoreix les relacions sanes amb les demés persones en les xarxes socials.- Identifica conductes nocives cap a la pròpia persona o cap a altres dins de les xarxes socials.

8.2. TÈCNiques I INSTRUMENTS D'AVAlUACIÓ

Les tècniques i instruments d'avaluació són mitjans per obtenir dades sobre les que es prenen decisions. És important clarificar quines tècniques i instruments són els més adequats per obtenir la informació que es precisa amb el mínim cost pel professor i el màxim benefici per l'alumne.

- Els objectius i continguts d'aprenentatge són de diferents tipus adaptats a les característiques de cada grup.
- Avaluació de la feina del grup Conversa Conversa/debat, qüestionari... per avaluar el grau d'assoliment dels continguts.
- Treball cooperatiu: regulació del grup, regulació de la feina i plantejament d'interrogants.
- Preguntes Obertes: Què penses de?, Que sents al voltant de...?, etc.
- Graelles d'autoavaluació

Els diferents instruments que tenim per avaluar són múltiples i variats. Alguns dels que podem utilitzar són:

Com avaluar:

- Qualsevol activitat que realitzem en els alumnes, ens pot oferir informació per a l'avaluació sobre els aspectes que es pretenen treballar.
- Observació sistemàtica del procés a través del seguiment directe de les sessions. Utilitzarem guies i fitxes d'observació.
- Anecdotalis que recullen aspectes de les activitats realitzades i que ens permeten detectar situacions que donen informació útil sobre les reaccions davant de situacions imprevistes.
- Entrevista entre tots els professionals que intervenen en l'alumne i la família.
- Rúbriques.
- Informació periòdica a les famílies: abans de començar la intervenció, durant el tractament i al finalitzar el programa.

Quan avaluar:

L'avaluació serà continua dividida en tres fases al llarg del curs:

1. **Avaluació inicial** (del punt de partida): es realitzaran avaluacions individuals, on es determinaran tant els coneixements de cada alumne com la finalitat d'establir un programa individualitzat d'intervenció, així com establir pautes funcionals i sensorials en els diferents contextos en els que el xiquet es desenvolupa.

2. **Avaluació reguladora** (per conèixer el procés d'aprenentatge que segueix l'alumnat i revisar la metodologia si s'escau) : revisar el procés d'aprenentatge i metodologia utilitzada en quant als següents aspectes:

- Distribució de grups segons el nivell de partida.
- Desenvolupament de l'activitat.
- Suport físic o verbal segons les necessitats de l'alumnat.
- Utilització de material utilitzat per a la consecució dels objectius.
- Temps de la sessió.

3. **Avaluació final** (per conèixer el grau d'assoliment dels objectius): els tutors vetllaran perquè el seu alumnat realitzi l'activitat i quedi avaluat el procés final de tot el curs.

8.3. IMPACTE I PROPOSTES DE MILLORA

Aquestes activitats tenen un impacte integral en l'alumne; proporcionen experiències sensorio-motrius, perceptius i socials que permeten a l'alumne interactuar amb el món que l'envolta de manera adequada.

Es a dir, el projecte tindrà un impacte en el desenvolupament de l'alumnat e impactarà en diferents àmbits educatius:

Àmbit cognitiu, mitjançant experiències van a desenvolupar aspectes cognitius com per exemple l'atenció, la percepció , la resolució de conflictes,..., els alumnes seran protagonistes del seu propi aprenentatge a través de les seues pròpies experiències i aquestes van a ser beneficioses per al seu aprenentatge.

Àmbit de salut i autonomia personal, a través d'aquest àmbit desenvoluparan destreses de vestir i desvestir-se, dutxa, psicomotricitat fina i grossa, lateralització, coordinació òcul-manual. Destreses de coneixement del propi cos, acceptació de les característiques de cada un d'ells i cura del mateix

Àmbit socio-afectiu, gràcies a la interacció amb la resta d'alumnes s'afavoreixen les habilitats socials i de comunicació. Respecte cap al altres i coneixement d'eines per a resoldre alguns conflictes.

Propostes de millora:

- Extensió del programa a altres alumnes susceptibles de rebre'l.
- Captació de recursos i personal extern que participi al projecte per a donar resposta a les diferents demandes dels participants.
- Ampliació del projecte a altres àmbits.
- Continuïtat del projecte.

9. CONCLUSIÓ

L'educació sexual representa un aspecte fonamental de gran importància en la formació integral de les persones, atés que a banda del coneixement biològic, explica processos transcendents com la construcció de la identitat de gènere i les relacions afectives en l'àmbit de la nostra cultura.

En el nostre entorn proper, s'ha produït un important avanç cap a la visibilitat, acceptació social i en un marc legal que garanteix la igualtat. Encara que no podem afirmar que vivim en una societat que vertaderament valora i accepta totes les diversitats.

El sistema educatiu i els centres educatius hem de ser motor d'eixe canvi, començant per cuidar el propi entorn, donat que no podem oblidar que en ell es troben persones que estan desenvolupant la seua pròpia sexualitat i identitat de gènere. És molt important fer-les sentir lliures de discriminació i, sobretot que puguin comportar-se i manifestar-se en llibertat.

Si com a docents, educadors i família volem ajudar-los a aconseguir aquest

camí, cal partir de l'anàlisi de la situació que vivim en els nostres centres educatius, el nostre entorn i de la nostra pròpia actuació i conducta; reflexionar sobre què volem fer tenint clar allò que hem de corregir o reconduir. Proporcionar una educació basada en el coneixement i respecte de la diversitat.

Amb el desenvolupament d'aquest projecte, és la nostra pretensió, contribuir a que els i les nostres alumnes aprenguen a sentir-se persones vàlides, importants i segures, que sàpiguen parlar i respondre a preguntes sobre el seu cos, els seus sentiments, els seus desitjos, temors... Que siguin feliços de com són, que s'accepten, i que senten que cada ésser humà és únic i peculiar.

10. NORMATIVA QUE EMPARA EL PROJECTE

Declaració Universal de Drets Humans, ONU (1948): Art. 1: «Tots els éssers humans naixen lliures i iguals en dignitat i drets i, dotats com estan de raó i consciència, han de comportar-se fraternalment els uns amb els altres» i Art. 2 «Tota persona té els drets i llibertats proclamats en aquesta Declaració, sense cap distinció de raça, color, sexe, idioma, religió, opinió política o de qualsevol altra índole, origen nacional o social, posició econòmica, naixement o qualsevol altra condició. A més, no es farà distinció alguna fundada en la condició política, jurídica o internacional del país o territori de la jurisdicció del qual depenga una persona, tant si es tracta d'un país independent, com d'un territori sota administració fiduciària, no autònom o sotmès a qualsevol altra limitació de sobirania».

Disponible en:

https://www.un.org/es/documents/udhr/udhr_booklet_sp_web.pdf-onu

Resolució 17/19, del Consell de Drets Humans, de l'any 2011, que implica el dret a la igualtat de tracte davant la llei i el dret a ser protegit contra la discriminació per diversos motius, entre ells l'orientació sexual i la identitat de gènere.

Disponible en:

http://www.ohchr.org/documents/issues/discrimination/a.hrc.19.41_spanish.pdf-

Convenció sobre els Drets de la Infància (CDN) de 1989 ofereix una fonamentació específica dels drets humans per a les persones menors d'edat i estableix la no discriminació com a dret fonamental de les persones menors d'edat. Art. 2: «sense cap distinció, independentment de la raça, el color, el sexe, l'idioma, la religió, l'opinió política o d'una altra índole, l'origen nacional, ètnic o social, la posició econòmica, els impediments físics, el naixement o qualsevol altra condició del xiquet, dels seus pares o dels seus representants legals». Art. 8 estableix que els Estats «respectaran el dret del xiquet a preservar la seua identitat [...] i a prestar assistència i protecció apropiades». Art. 12 estableix que s'ha de garantir el dret de les persones de menys de 18 anys «d'expressar la seua opinió lliurement en tots els assumptes que afecten el xiquet, tenint-se degudament en compte les opinions del xiquet, en funció de l'edat i maduresa del xiquet» i l'obligació de donar «l'oportunitat de ser escoltat en tot procediment judicial o administratiu que afecte el xiquet, ja siga directament o per mitjà d'un representant o d'un òrgan apropiat, d'acord amb les normes de procediment de la llei nacional».

Disponible en:

<http://www.un.org/es/events/childrenday/pdf/derechos.pdf>

En l'àmbit europeu

La Carta de drets fonamentals de la Unió Europea (2000) estableix que «la Unió està fundada sobre els valors indivisibles i universals de la dignitat humana, la llibertat, la igualtat i la solidaritat». I prohibeix de manera expressa en l'article 21 «tota discriminació» i, en particular, l'exercida «per raó de sexe, raça, color, orígens ètnics o socials, característiques genètiques, llengua, religió o conviccions, opinions polítiques o de qualsevol altre tipus, pertinença a una minoria nacional, patrimoni, naixement, discapacitat, edat o orientació sexual».

Disponible en: http://www.europarl.europa.eu/charter/pdf/text_es.pdf

Altres disposicions del Parlament Europeu són les **Resolucions de 12 de setembre de 1989, de 8 de febrer de 1994, de 18 de gener de 2006, de 24 de maig de 2012, de 24 de juny de 2013 i de 4 de febrer de 2014**, totes elles relatives a la igualtat de drets de les persones trans o els efectes col·laterals de

directives com la 2000/78/CE, del Consell, relativa a l'establiment d'un marc general per a la igualtat de tracte en l'ocupació i l'ocupació.

És necessari esmentar, per la seua pertinència al cas, les directrius per a promoure i protegir el gaudi de tots els drets humans per les persones LGBTI, aprovades pel Consell de la Unió Europea el 24 de juny de 2013 o els informes de l'Agència de Drets Fonamentals de la Unió Europea sobre l'homofòbia, transfòbia i discriminació per raó d'orientació sexual i identitat de gènere dels anys 2010 i 2014. En l'àmbit del Consell d'Europa, finalment, incideix en aquesta matèria l'informe del comissari de Drets Humans del Consell d'Europa, de juliol de 2009, i la Recomanació CM/*Rec(2010)5 del Comité de Ministres del Consell d'Europa als estats membres, sobre mesures per a combatre la discriminació basada en l'orientació sexual o la identitat de gènere, adoptada el 31 de març de 2010.

Disponible en:

<https://sirdoc.ccyi.es/biblioteca/dosieres/dl177diversidad/pdfs/consejoeuropa-recomendacion-2010-5.pdf>

En l'àmbit estatal

-Constitució Espanyola, (1978): Articles 9,10,14,18,27,35, 39 i 43 reconeixen igualment el respecte a la intimitat i a la pròpia imatge, el dret a l'educació, al treball i a la protecció de la salut.

Disponible en:

<https://boe.es/legislacion/documentos/constitucioncastellano.pdf>

-Llei orgànica 1/1996, de 15 de gener, de protecció jurídica del menor, de modificació parcial del Codi Civil i de la llei d'Enjudiciament Civil

Disponible en:

<http://www.boe.es/buscar/act.php?id=boe-a-1996-1069>

-Llei orgànica 3/2007, de 22 de març, per a la igualtat efectiva de dones i homes,

Disponible en:

<https://www.boe.es/boe/dias/2007/03/23/pdfs/a12611-12645.pdf>

-**Llei orgànica 3/2020**, de 29 de desembre, per la qual es modifica la Llei orgànica 2/2006, de 3 de maig, d'Educació, també modificada per la Llei orgànica 8/2013, de 9 de desembre, per a la millora de la qualitat educativa, que, d'acord amb la seua disposició final sisena, va entrar en vigor el 30 de desembre de 2013.

Disponible en:

http://www.boe.es/diario_boe/txt.php?id=boe-a-2020-17264

En l'àmbit autonòmic

-**Llei 9/2003**, de 2 d'abril, per a la igualtat entre dones i homes.

Disponible en:

<https://www.boe.es/boe/dias/2003/05/08/pdfs/a17427-17433.pdf>

-**Llei 15/2017**, de 10 de novembre, de polítiques integrals de joventut.

Disponible en:

<http://www.boe.es/buscar/pdf/2017/boe-a-2017-15372-consolidado.pdf>

-**Llei 23/2018**, de 29 de novembre, d'igualtat de les persones *LGTBI.

Disponible en:

<http://www.boe.es/buscar/pdf/2019/boe-a-2019-281-consolidado.pdf>

-**Llei 7/2012**, de 23 de novembre, de la Generalitat, integral contra la violència sobre la dona en l'àmbit de la Comunitat Valenciana,

Disponible en:

http://www.dogv.gva.es/datos/2012/11/28/pdf/2012_10997.pdf

-**Llei 8/2017**, de 7 d'abril, de la Generalitat, integral del reconeixement del dret a la identitat i a l'expressió de gènere en la Comunitat Valenciana.

Disponible en:

http://www.dogv.gva.es/portal/ficha_disposicion.jsp?l=1&sig=003140/2017

-**Llei 15/2017**, de 10 de novembre, de la Generalitat, de polítiques integrals de joventut. Aquests principis són: l'eliminació dels prejudicis, estereotips i rols

en funció del sexe, construïts segons els patrons socioculturals de conducta assignats a dones i homes, per a garantir, tant per a les alumnes com per als alumnes, possibilitats de desenvolupament personal integral; la prevenció de la violència contra les dones, mitjançant l'aprenentatge de mètodes no violents per a la resolució de conflictes i de models de convivència basats en la diversitat i en el respecte a la igualtat de drets i oportunitats de dones i homes; la integració dels objectius coeducatius assenyalats en els llibres de text i altres materials didàctics que s'utilitzen o es proposen en els projectes d'innovació educativa, que han de fer un ús no sexista del llenguatge i garantir, en les imatges que contenen, una presència equilibrada i no estereotipada de dones i homes; i a capacitar de l'alumnat perquè l'elecció de les opcions acadèmiques es duga a terme lliure de condicionaments basats en el gènere.

Disponible en:

http://www.dogv.gva.es/portal/ficha_disposicion.jsp?!=1&sig=009766%2F2017-

-Llei 23/2018, de 29 de novembre, de la Generalitat, d'igualtat de les persones *LGTBI, tracta en determinats articles mesures que cal tindre en compte en l'àmbit de l'educació.

Disponible en:

http://www.dogv.gva.es/datos/2018/12/03/pdf/2018_11252.pdf-

-Llei 26/2018, de 21 de desembre, de la Generalitat, de drets i garanties de la infància i adolescència.

Disponible en:

http://www.dogv.gva.es/datos/2018/12/24/pdf/2018_12057.pdf-

DECRET 104/2018, de 27 de juliol, del Consell, pel qual es desenvolupen els principis d'equitat i d'inclusió en el sistema educatiu valencià, té per objecte establir i regular els principis i les actuacions encaminats al desenvolupament d'un model inclusiu en el sistema educatiu valencià per a fer efectius els principis d'equitat i igualtat d'oportunitats en l'accés, participació, permanència i progrés de tot l'alumnat, i aconseguir que els centres docents es constituïsquen en

elements dinamitzadors de la transformació social cap a la igualtat i la plena inclusió de totes les persones; especialment, d'aquelles que es troben en situació de més vulnerabilitat i en risc d'exclusió.

Disponible en:

[https://www.dogv.gva.es/datos/2018/08/07/pdf/2018_7822.pdf-](https://www.dogv.gva.es/datos/2018/08/07/pdf/2018_7822.pdf)

DECRET 39/2008, de 4 d'abril, del Consell, sobre la convivència en els centres docents no universitaris sostinguts amb fons públics i sobre els drets i deures de l'alumnat, pares, mares, tutors o tutores, professorat i personal d'administració i serveis.

Disponible en:

http://www.dogv.gva.es/portal/ficha_disposicion.jsp?sig=004091/2008&l=1

INSTRUCCIÓ del 15 de desembre de 2016, del director general de Política Educativa, per la qual s'estableix el protocol d'acompanyament per a garantir el dret a la identitat de gènere, l'expressió de gènere i la intersexualitat.

Disponible en:

[http://www.dogv.gva.es/datos/2016/12/27/pdf/2016_10425.pdf-](http://www.dogv.gva.es/datos/2016/12/27/pdf/2016_10425.pdf)

ORDRE 20/2019, de 30 d'abril, de la Conselleria d'Educació, Investigació, Cultura i Esport, per la qual es regula l'organització de la resposta educativa per a la inclusió de l'alumnat en els centres docents sostinguts amb fons públics del sistema educatiu valencià, té per objecte regular l'organització de la resposta educativa en els centres docents, en el marc de l'educació inclusiva, a fi de garantir l'accés, la participació, la permanència i el progrés de tot l'alumnat, com a nucli del dret fonamental a l'educació i des dels principis de qualitat, igualtat d'oportunitats, equitat i accessibilitat universal.

Disponible en:

[http://www.dogv.gva.es/portal/ficha_disposicion_pc.jsp?sig=004031/2019
&l=1-](http://www.dogv.gva.es/portal/ficha_disposicion_pc.jsp?sig=004031/2019&l=1)

RESOLUCIÓ d'1 d'octubre de 2021, de la directora general d'Inclusió Educativa, per la qual s'estableixen les línies estratègiques de l'orientació educativa i professional i de l'acció tutorial per al curs 2021-2022.

Disponible en :

https://dogv.gva.es/datos/2021/10/05/pdf/2021_9988.pdf

RESOLUCIÓ de 27 de juliol de 2021, del secretari autonòmic d'Educació i Formació Professional, per la qual es dicten instruccions per a l'organització i el funcionament dels centres d'educació especial sostinguts amb fons públics per al curs 2021-2022

Disponible en:

https://dogv.gva.es/datos/2021/07/30/pdf/2021_8251.pdf