

# **PLA DE CONTINGÈNCIA COVID-19**

## **CURS 2021-2022**



# **ÍNDEX**

<b><u>1. DADES ADMINISTRATIVES RESPONSABLES.....</u></b>	<b><u>3</u></b>
<b><u>2.PRINCIPIS BÀSICS DE PREVENCIÓ.....</u></b>	<b><u>5</u></b>
<b><u>3. IDENTIFICACIÓ D'ESCENARIS I ESTABLIMENT DE MESURES DE CONTINGÈNCIA.....</u></b>	<b><u>8</u></b>
<b><u>4. ORGANITZACIÓ ENTRADES I EIXIDES.....</u></b>	<b><u>10</u></b>
4.1. ENTRADES	
4.2. EIXIDES.	
<b><u>5. ORGANITZACIÓ PATIS.....</u></b>	<b><u>15</u></b>
5.1. PRIMER TORN.	
5.2. SEGON TORN.	
<b><u>6. ORGANITZACIÓ MENJADOR.....</u></b>	<b><u>18</u></b>
6.1. EIXIDES	
6.2. HORARIS TORNS DE MENJADOR.	
6.3. ORGANITZACIÓ PER A TORNAR A LES AULES.	
6.4. ORGANITZACIÓ DELS GRUPS AL MENJADOR.	
<b><u>7. ENTRADES I EIXIDES PER A GESTIONS PEDAGÒGIC – ADMINISTRATIVES.....</u></b>	<b><u>21</u></b>
<b><u>8. MESURES HIGIÈNIC – SANITÀRIES.....</u></b>	<b><u>22</u></b>
<b><u>9. ATENCIÓ DOMICILIÀRIA.....</u></b>	<b><u>25</u></b>
<b><u>10. ACTES I CELEBRACIONS EN CENTRES EDUCATIUS... </u></b>	<b><u>25</u></b>

## **1. DADES ADMINISTRATIVES RESPONSABLES**

### **UNITAT ADMINISTRATIVA/ CENTRE DE TREBALL**

Conselleria d'Educació, Cultura i Esport			
CENTRE DE TREBALL	CEIP MEDITERRÁNEO		
CODI DE CENTRE	46017559	DENOMINACIÓ	CEIP
ADREÇA	GÓMEZ FERRER,72	CODI POSTAL	46520
LOCALITAT	PORT DE SAGUNT	PROVINCIA	VALÈNCIA
TELÈFON	962617370	CORREU ELECTRÒNIC	46017559@gva.es

### **RESPONSABLE DE LA REDACCIÓ I APLICACIÓ DEL PLA I RESPONSABLE COVID-19**

COGNOMS, NOM (DIRECTOR/A CENTRE I RESPONSABLE COVID)	LÓPEZ CRISPÍN, MARÍA CARMEN
CORREU ELECTRÒNIC	46017559@gva.es
DATA PUBLICACIÓ DEL PLA	31 d'agost de 2021

### **IDENTIFICACIÓ DE LES PERSONES RESPONSABLES DEL SEGUIMENT I CONTROL DE LA IMPLANTACIÓ DEL PLA DE CONTINGÈNCIA I CONTINUÏTAT EN LES DIRECCIONS TERRITORIALS.**

COGNOMS, NOM (DIRECTOR/A CENTRE I RESPONSABLE COVID)	MORENO CARBÓ, GERMÁN
CORREU ELECTRÒNIC	moreno_ger@gva.es
DIRECCIÓ TERRITORIAL DE	VALÈNCIA

### **PERSONAL TÈCNIC DE L'INVASSAT ASSIGNAT PER A PROPORCIONAR EL SUPORT DE L'SPRL AL SEU PLA**

Personal tècnic assignat pels centres territorials per a l'assessorament dels centres docents de la Conselleria d'Educació, Cultura i Esport.

*Data modificació 29 d'octubre de 2021*

<b>Alacant:</b>	<b>Mario Amat Puig</b>	<b>966 902468</b>	<b>amat_mar@gva.es</b>
<b>Castelló:</b>	<b>Antonio García</b>	<b>964558310</b>	<b>garcia_antmac@gva.es</b>
<b>València:</b>	<b>Juani Sánchez Piernas</b>	<b>963 424457</b>	<b>sanchez_juapie@gva.es</b>

**PERSONAL RESPONSABLE DE LES DIFERENTS ÀREES PER A L'ELABORACIÓ I  
SEGUIMENT DEL PLA EN ELS SERVEIS CENTRALS DE LA CONSELLERIA I  
PERSONAL DE CONTACTE**

**SOTSSECRETARIA**

<b>Cognoms, Nom:</b>	<b>Correu electrònic:</b>
Coscollà Grau, Eva	coscolla_eva@gva.es
Sánchez Gutierrez, Elena	sanchez_melgut@gva.es

**DIRECCIÓN GENERAL PERSONAL DOCENTE**

<b>Cognoms, Nom:</b>	<b>Correu electrònic:</b>
Herranz Ábalos, M. <sup>a</sup> Ángeles	herranz_man@gva.es
Blasco Perepérez, Gisela	blasco_gis@gva.es

## 2. PRINCIPIS BÀSICS DE PREVENCIÓ:

- A. Informació sobre el SARS-CoV-2 i la COVID-19
- B. Limitació o control del contacte interpersonal. La limitació del contacte físic es mantindrà:
- de manera general, mantenint una distància interpersonal d'almenys 1,5 metres en les interaccions entre les persones adultes en el centre educatiu, i per part de l'alumnat quan es desplaça pel centre educatiu o estiga fora de l'aula, mantenint l'ús de la mascareta, independentment de la distància. Dins de les aules es mantindrà una distància d'1,2 metres;
  - mitjançant l'ús obligatori de màscara higiènica o quirúrgica a partir primer curs d'Educació Primària independentment de la distància interpersonal, sense perjudici de les exempcions previstes en l'ordenament jurídic;
  - i/o conformant grups de convivència estable, en l'àmbit dels quals no s'aplicaran criteris de limitació de distància.
- C. Aplicació de mesures de prevenció personal. La higiene adequada de mans i la higiene respiratòria (esternudar i tossir en la flexora del colze i utilització de mocadors de paper) .
- D. Neteja i ventilació. La neteja i desinfecció d'aules, espais comuns i instal·lacions i, la ventilació freqüent dels espais de convivència seran objecte d'especial atenció.
- E. Gestió de casos. La protocol·lització per a un adequat i primerenc maneig d'una situació de sospita o aparició d'un cas. Es tindrà en compte el document «gestió de casos COVID-19 en els centres educatius d'ensenyaments no universitaris de la Comunitat Valenciana durant el curs 2020-2021» elaborat per la Conselleria de Sanitat Universal i Salut Pública, que continuarà en vigor mentre no se n'elabore una actualització.

### **2.1. L'ALUMNAT**

Les famílies per col·laborar amb el compliment de les normes de salut i d'higiene per a l'alumnat, d'acord amb els protocols determinats pel Pla de Contingència del centre.

L'alumnat no pot acudir al centre l'alumnat amb símptomes compatibles amb la COVID-19 o diagnosticat de la COVID-19, o que es trobe en període de quarantena domiciliària per haver tingut contacte amb alguna persona amb símptomes o diagnosticat de la COVID-19. Per a això, les famílies vigilaran l'estat de salut de l'alumnat i realitzaran presa de temperatura tots els dies abans d'eixir de casa per anar al centre educatiu. A més, el

centre estarà equipat amb termòmetre per si fóra necessària la seua utilització.

Si es presenta a casa qualsevol simptomatologia (tos, febre, dificultat en respirar, etc.) que poguera estar associada amb la COVID-19, la família haurà de contactar amb el telèfon d'atenció a la COVID-19 (900 300 555) i amb el centre de salut (figura en la targeta SIP) que li pertanga. També es poden demanar consulta a través de citaweb [ <http://coronavirusautotest.san.gva.es/cita-coronavirus-registro-va.html> ]. **Seguidament s'ha d'informar d'aquesta circumstància al centre perquè es puguen ficar els protocols d'actuació en marxa.**

L'alumnat que presenta condicions de salut que el fa més vulnerables per a la COVID-19 podrà acudir al centre, sempre que la seua condició clínica estiga controlada i ho permeta, i mantenint mesures de protecció de manera rigorosa, excepte indicació mèdica de no assistir-hi.

A l'efecte del protocol per a la prevenció i control de l'absentisme escolar i del nombre màxim de faltes d'assistència permeses, les absències derivades de l'aplicació de les anteriors mesures es consideraran sempre justificades.

## **2.2. PERSONAL TREBALLADOR DEL CENTRE.**

Tot el personal treballador del centre educatiu verificarà diàriament el seu estat de salut abans d'acudir al centre. No podran incorporar-se al seu lloc de treball les persones que presenten a casa qualsevol simptomatologia (tos, febre, dificultat en respirar, etc.) que poguera estar associada amb la COVID-19. En aquest cas s'haurà de contactar amb el telèfon d'atenció a la COVID-19 (900 300 555) i amb el centre de salut (figura en la targeta SIP) que li pertanga. També es pot demanar consulta a través de cita web [ <http://coronavirusautotest.san.gva.es/cita-coronavirus-registro-va.html> ]. No s'haurà d'acudir al centre educatiu fins que el professional sanitari de referència confirme l'absència de risc per a la mateixa persona i per a la resta de l'alumnat.

S'informarà d'aquesta circumstància al centre.

Tampoc podran incorporar-se al seu lloc de treball les persones que estiguen en aïllament domiciliari a causa d'un diagnòstic per la COVID-19, o que es troben en quarantena domiciliària per haver tingut contacte estret amb alguna persona amb símptomes o diagnosticada de la COVID-19.

### **2.3 ALTRE PERSONAL QUE ACCEDISCA AL CENTRE**

**La norma general serà minimitzar al màxim l'entrada de personal alié al centre, encara que quan per diferents circumstàncies siga necessari l'accés s'haurà de tenir en compte:**

- Per accedir haurà de demanar cita prèvia.
- Donarà les seues dades en Consergeria i un telèfon de contacte per tal de confeccionar les llistes de les persones que entren al centre, per tal d'avisar en cas de contagis.
- Seguirà les pautes indicades pel Conserge sobre els desplaçaments i mesures higièniques- sanitàries que hi ha publicades als taulers d'anuncis i web del centre.

### **3. IDENTIFICACIÓ D'ESCENARIS I ESTABLIMENT DE MESURES DE CONTINGÈNCIA.**

De les unitats del centre, s'estableixen com a grups de convivència estable els següents nivells:

- Educació Infantil els grups de 3 anys a 5 anys.
- Educació Primària de 1<sup>r</sup> a 6<sup>é</sup>.

Dins de la dinàmica de les activitats a realitzar dins del centre ens trobem amb els escenaris següents:

#### **A) ENTRADES I EIXIDES.**

Per evitar la massificació a les entrades i les eixides s'han configurat dos torns de entrades i altres dos d'eixida, a més de tenir 5 punts d'accés al centre.

Per al seu funcionament contem amb:

#### **Recursos personals:**

\*\* Conserges (1 jornada completa i 1 jornada de matí)

Per aquest motiu l'equip docent col·labora amb l'organització d'aquest escenari, ja que tenim 5 punts d'accés i només 2 conserges. Per aquest motiu, des dels cicles els docents han organitzat l'horari per a la supervisió de les diferents portes.

#### **B) HORARI LECTIU DINS DE L'AULA. GRUPS DE CONVIVÈNCIA ESTABLE.**

- Neteja de les mans 5 moments del dia com a mínim.
- Pressa de temperatura.
- 1,2 m distància amb els especialistes
- Organització de l'ús dels banys (assignació a cada grup d'un)
- Ventilació de les aules.
- **A les matèries que es requerisca l'eixida de l'aula : Es podrà utilitzar l'espai adequat que estiga més a prop de l'aula, o bé a l'aire lliure. Per poder realitzar aquest desplaçaments s'hauran de coordinar les eixides amb Caporalia d'Estudis.**



### C) ESBARJO.

- Esmorzar a l'aula (Projecte Nyam-nyaf)
- Dos torns de pati.
- Assignació de zones a cada grup. **Els alumnes podran compartir l'espai per nivells segons indica l'última instrucció (29 d'octubre de 2021).**
- Un docent com a mínim per cada grup.
- **Organització de jocs al pati: programats i supervisats pels mestres.**

### C) HORARI DEL MENJADOR

- Dos torns de menjar.
- Taules per grups de convivència estable.
- Neteja de mans.
- Ventilació natural i amb purificadors.
- Safates individuals per a menjar.
- Neteja del mobiliari en cada canvi de torn.
- **Zones a l'aire lliure per nivell.**

## **4. ORGANITZACIÓ ENTRADES I EIXIDES**

### **(Plànol entrades i eixides alumnat)**

Hi haurà cinc punts d'entrades i d'eixides.

### **4.1. ENTRADES**

#### **A) Entrades fent filera dins del centre.**

##### **PUNT.1. 3r i 4t de PRIMÀRIA**

CURS	HORARI	CURS	HORARI
3r	08:55	4t	09:05
	14:55		15:05

Per la porta de l'avinguda Camp de Morvedre en front del pas zebra.  
Les famílies no entraran al pati ni a les entrades ni a les eixides.  
L'alumnat haurà de dur les mesures de protecció que establisca Sanitat  
(Mascareta i mantenir la distància de seguretat).  
Quan l'alumnat entre romandrà a la filera corresponent al seu curs.

##### **PUNT.2. 1r i 2n PRIMÀRIA**

CURS	HORARI	CURS	HORARI
1r	08:55	2n	09:05
	14:55		15:05

Per la porta principal de l'avinguda Camp de Morvedre.  
Les famílies no entraran al pati ni a les entrades ni a les eixides.  
L'alumnat haurà de dur les mesures de protecció que establisca Sanitat  
(Mascareta i mantenir la distància de seguretat ).  
Quan l'alumnat entre romandrà a la filera corresponent al seu curs.

**B) Entrades sense fer filera.**

**PUNT.3. 3 ANYS I 4 ANYS INFANTIL.**

CURS	HORARI	CURS	HORARI
4 anys	08:55	3 anys	09:05
	<b>14:55</b>		<b>15:05</b>

Per la porta del carrer Verge dels Dolors.

Les famílies no entraran al pati ni a les entrades ni a les eixides.

**PUNT.4. 5 ANYS INFANTIL**

CURS	HORARI
5 ANYS	09:05
	15:05

Per l'antipànic del Carrer Gómez Ferrer.

Les famílies no entraran al centre ni a les entrades ni a les eixides.

**PUNT.5. 5é PRIMÀRIA I 6é de PRIMÀRIA**

CURS	HORARI	CURS	HORARI
5é	08:55	6é	09:00
	14:55		15:00

Per la porta de l'Església al Carrer Gómez Ferrer.

Les famílies no entraran al pati ni a les entrades ni a les eixides.

L'alumnat haurà de dur les mesures de protecció que establisca Sanitat (Mascareta i mantenir la distància de seguretat).

**\*\*\* Quan l'alumnat arribe més tard de l'horari establert haurà d'esperar a entrar al centre a partir de les 9:10 per la porta principal del centre.**

## 4.2 EIXIDES

### A) Eixides fent filera dins del centre.

#### **PUNT.1. 3r i 4t de PRIMÀRIA**

CURS	HORARI	CURS	HORARI
3r	12:25	4t	12:35
	16:25		16:35

Per la porta de l'avinguda Camp de Morvedre en front del pas zebra.  
Quan l'alumnat baixe al pati romandrà a la filera corresponent al seu curs, fins que el mestre el lliure al seu familiar i/o adult autoritzat.

#### **PUNT.2. 1r i 2n PRIMÀRIA**

CURS	HORARI	CURS	HORARI
1r	12:25	2n	12:35
	16:25		16:35

Per la porta principal de l'avinguda Camp de Morvedre.  
Quan l'alumnat baixe al pati romandrà a la filera corresponent al seu curs, fins que el mestre el lliure al seu familiar i/o adult autoritzat.

### B) Eixides sense fer filera.

#### **PUNT.3. 3 ANYS I 4 ANYS INFANTIL.**

CURS	HORARI	CURS	HORARI
4 anys	12:25	3 anys	12:35
	<b>16:25</b>		<b>16:35</b>

Per la porta del carrer Verge dels Dolors.  
L'alumnat romandrà a la filera corresponent al seu curs, fins que el mestre el lliure al seu familiar i/o adult autoritzat.

#### **PUNT.4. 5 ANYS INFANTIL**

CURS	HORARI
5 ANYS	12:35
	16:35

Per l'antipànic del Carrer Gómez Ferrer.  
L'alumnat romandrà a la filera corresponent al seu curs, fins que el mestre el lliure

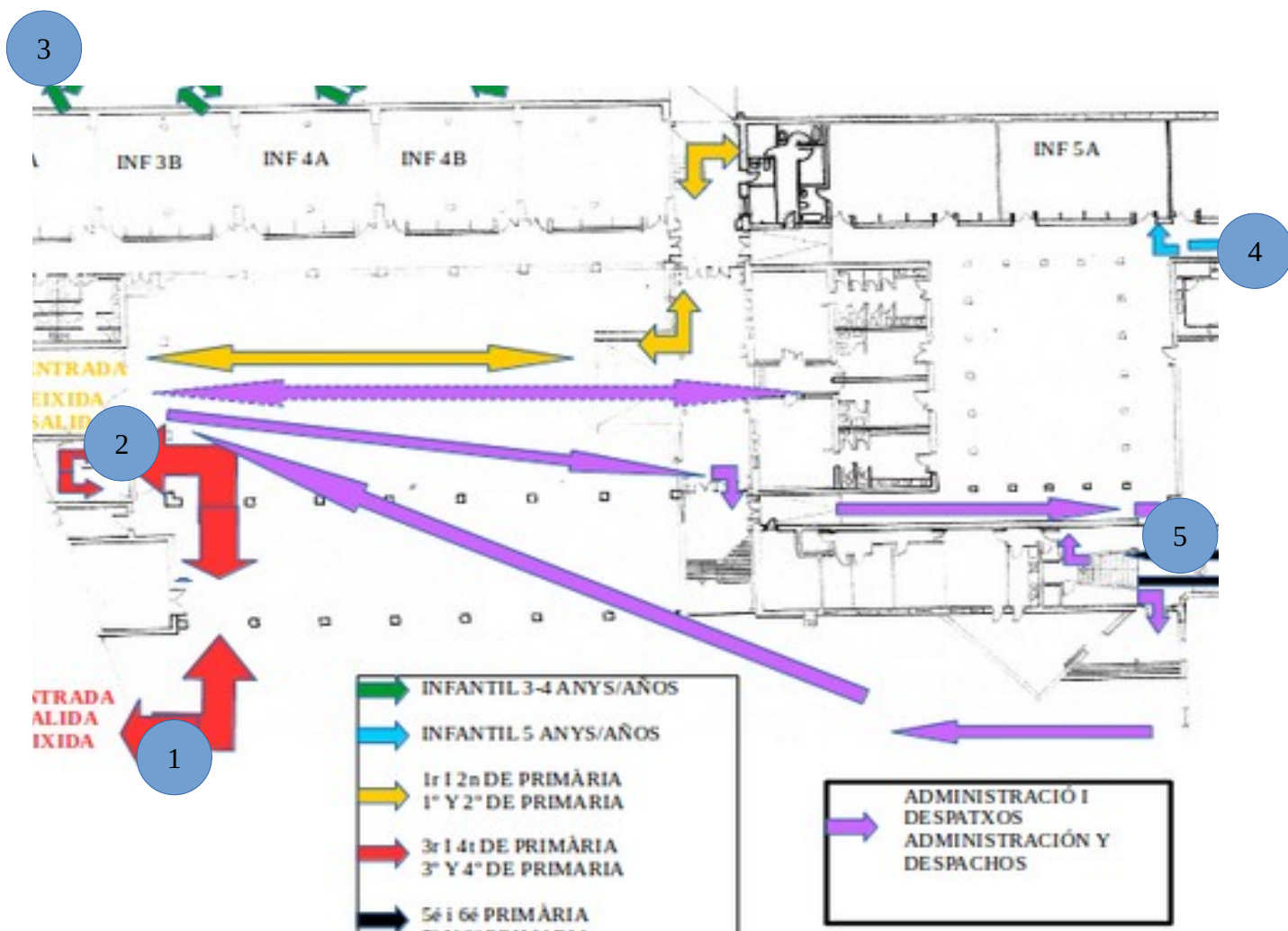
al seu familiar i/o adult autoritzat.

**PUNT.5. 5é PRIMÀRIA I 6é de PRIMÀRIA**

CURS	HORARI	CURS	HORARI
5é	12:25	6é	12:30
	16:25		16:30

Per la porta de l'Església al Carrer Gómez Ferrer.  
L'alumnat romandrà a la filera corresponent al seu curs, fins que el mestre el lliure al seu familiar i/o adult autoritzat.

**Plànol entrades i eixides alumnat**



Data modificació 29 d'octubre de 2021

## RESUM D'ENTRADES I D'EIXIDES

### PORTES D'ENTRADES I EIXIDES- SETEMBRE I JUNY

PORTA AVINGUDA MEDITERRÀNEO CORREUS	PORTA PRINCIPAL AVINGUDA CONSERGERIA	VERGE DELS DOLORS (FORN "LOS AMANTES")	RAMPA MENJADOR CARRER GÓMEZ FERRER	ENTRADA ESGLESIA CARRER GÓMEZ FERRER
3r de Primària 4t de Primària	1r de Primària 2n de Primària	3 anys i 4 anys d'Infantil	5 anys d'Infantil	5é de Primària 6é de Primària

### HORARIS D'ENTRADA I EIXIDA. SETEMBRE I JUNY

	Infantil 4 anys Primària 1r - 3r- 5é		Infantil 3 anys- 5 anys Primària 2n i 4t		Primària 6é	
	Dilluns a dijous		Dilluns a dijous		Dilluns a dijous	
ENTRADA MATI	8:55		9:05		9:00	
EIXIDA MATI	12:55		13:05		13:00	

L'horari de menjador 12:55 a 14:30 h

### PORTES D'ENTRADES I EIXIDES D'OCTUBRE A MAIG

PORTA AVINGUDA MEDITERRÀNEO CORREUS	PORTA PRINCIPAL AVINGUDA CONSERGERIA	VERGE DELS DOLORS (FORN "LOS AMANTES")	RAMPA MENJADOR CARRER GÓMEZ FERRER	ENTRADA ESGLESIA CARRER GÓMEZ FERRER
3r de Primària 4t de Primària	1r de Primària 2n de Primària	3 anys i 4 anys d'Infantil	5 anys d'Infantil	5é de Primària 6é de Primària

### HORARIS D'ENTRADA I EIXIDA. D'OCTUBRE A MAIG

	Infantil 4 anys Primària 1r - 3r- 5é		Infantil 3 anys- 5 anys Primària 2n i 4t		Primària 6é	
	Dilluns a dijous	Divendres	Dilluns a dijous	Divendres	Dilluns a dijous	Divendres
ENTRADA MATI	8:55	8:55	9:05	9:05	9:00	9:00
EIXIDA MATI	12:25	14:55	12:35	15:05	12:30	14:00
ENTRADA VESPRADA	14:55		15:05		15:00	
EIXIDA VESPRADA	16:25		16:35		16:30	

L'horari de menjador de dilluns a dijous serà de 12:25 a 15:05 i als divendres de 13:55 a 15:30 h

## **5.ORGANITZACIÓ PATIS**

### **5.1. INFANTIL I PRIMER CICLO**

**De setembre a juny**

11:00-11:15 Esmorzar a l'aula i ús del bany

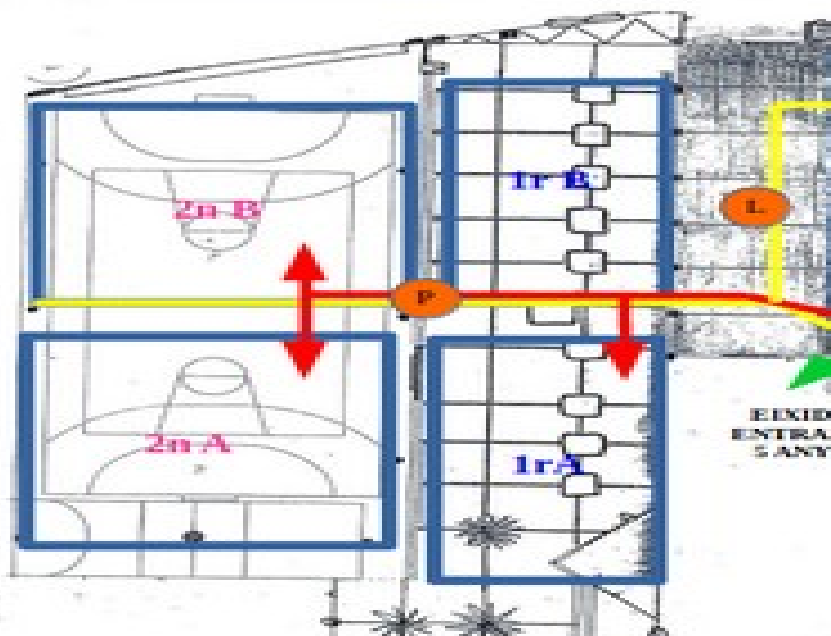
11:15-11:30 Pati

**D'octubre a maig**

11:15-11:30 Esmorzar a l'aula i ús del bany

11:30-11:45 Pati

**Noves instruccions. A l'hora del pati comparteixen espai els grups que pertanyen al mateix nivell.**



### A) PATI INFANTIL: INFANTIL 3 ANYS – 4 ANYS

Cada grup de convivència estable accedirà al pati i a les aules per la porta de la seua aula, sempre mantenint la distància de seguretat amb la resta de grups. L'organització de l'espai es farà en funció de l'acord del cicle.

LES ENTRADES I LES EIXIDES SÓN BIDIRECCIONALS.



### **PATI D'EDUCACIÓ INFANTIL 3 i 4 ANYS**

Al pati d'Educació Infantil es divideix en 4 zones , el seu ús serà rotatiu.

De color groc s'assenyala la direcció i/o desplaçaments per anar al bany.



## 5.2. SEGON I TERCER CICLE

De setembre a juny

11:00-11:15 Pati

11:15-11:30 Esmorzar a l'aula i ús del bany

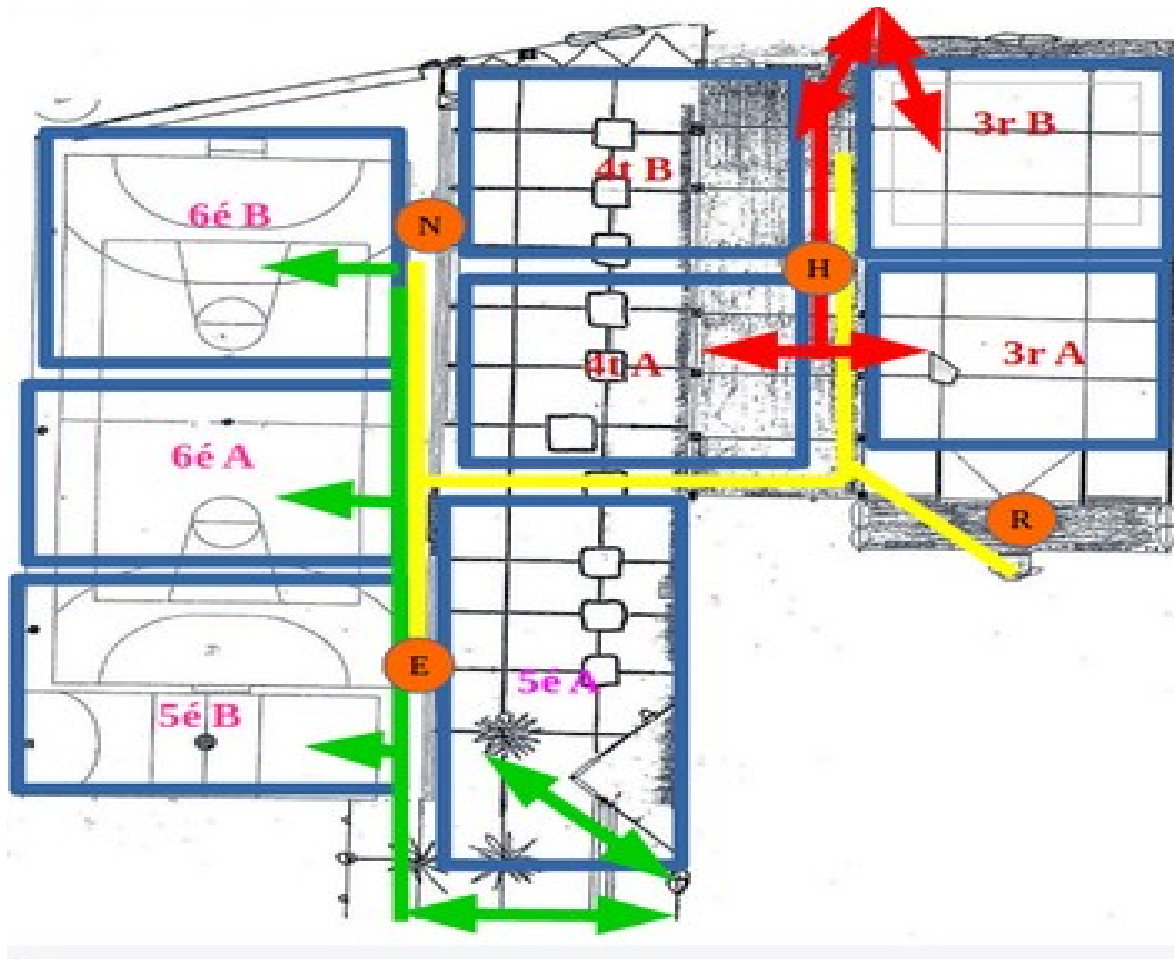
D'octubre a maig

11:15-11:30 Pati

11:30-11:45 Esmorzar a l'aula i ús del bany

PATI PRIMÀRIA: De 3<sup>r</sup> a 6<sup>é</sup> de PRIMÀRIA.

**Noves instruccions. A l'hora del pati comparteixen espai els grups que pertanyen al mateix nivell.**



LES ENTRADES I LES EIXIDES SÓN BIDIRECCIONALS.

## **6. ORGANITZACIÓ MENJADOR**

### **6.1. EIXIDES**

#### **A) INFANTIL: Eixida 10 minuts abans a dinar.**

- Setembre i Juny a les 12:45-12:55
- D'octubre a Maig a les 12:15-12:25 h i els divendres 13:45h.-13:55 h

#### **B) PRIMER CICLE: Eixida a l'hora estipulada als torns d'eixida i entrada.**

- Setembre i Juny a les 12:55-13:05 h.
- D'octubre a Maig a les 12:25-12:35 h i els divendres 13:55h.-14:05 h

#### **C) SEGON I TERCER CICLE: Eixida en l'horari habitual.**

- Setembre i Juny a les 12:55-13:05 h.
- D'octubre a Maig a les 12:25-12:35 h i els divendres 13:55h.-14:05 h

**Per l'alumnat de 3r a 4t de Primària per a baixar al pati els monitors acompanyaran al seu grup. L'alumnat del menjador romandrà amb la monitora a la zona assignada fins que tot l'alumnat que no es quede al menjador haja eixit del centre.**

**L'alumnat de 5é a 6é de Primària romandrà amb la monitora a la zona assignada fins que tot l'alumnat que no es quede al menjador haja eixit del centre.**

### **6.2. HORARIS TORNS DE MENJADOR.**

**A) INFANTIL i PRIMER CICLE: Finalitzat el temps al menjador aproximadament:**

#### **Entrada al menjador:**

- Setembre i Juny a les 12:50 h.
- D'octubre a Maig a les 12:20 -13h i els divendres a les 13:50 h.

#### **Horari d'esplai i programades al menjador.**

- Setembre i Juny a les 14:00-14:30 h.
- D'octubre a Maig a les 13:15-15:00 h i els divendres a les 14:45- 15:30 h.

## **B) PRIMER CICLE: Finalitzat el temps al menjador aproximadament:**

Els alumnes romandran al pati d'Infantil o a les seues aules, en funció de l'organització de les activitats del menjador.

### **Entrada al menjador:**

- Setembre i Juny a les 12:50 h.
- D'octubre a Maig a les 12:25-12:35 fins 13:15 i els divendres a les 13:55-14:05 h.

### **Horari d'esplai i programades al menjador.**

- Setembre i Juny a les 14:00-14:30 h.
- D'octubre a Maig a les 13:15-15:00 h i els divendres a les 14:45- 15:30 h.

## **C) SEGON I TERCER CICLE:**

### **Horari d'esplai al menjador.**

- Setembre i Juny a les 14:00-14:30 h.
- D'octubre a Maig a les 12:25-12:35 h a 13:15h i els divendres de 15:15h-15:30 h

### **Entrada al menjador:**

- Setembre i Juny a les 12:55-13:05 h.
- D'octubre a Maig a les 13:15 h i els divendres a les 14:00 h.

Els alumnes romandran al pati o a les seues aules, en funció de l'organització de les activitats del menjador.

## **6.3. ORGANITZACIÓ PER A TORNAR A LES AULES I RECOLLIDA.**

### **HORARI TORNADA AULA**

- **Infantil i Primer cicle:** El monitor els durà a les respectives aules 5' abans de sonar la música d'entrada i romandrà amb ells fins que la resta de companys i la seua mestra arriben a l'aula.

- **Segon cicle:** El monitor els durà al lloc assignat per al seu curs per fer la filera i romandrà amb ells fins que arribe el mestre.

- **Tercer cicle:** El monitor acompanyarà l'alumnat a les aules i romandrà amb ells fins que arribe la mestra amb la resta del grup.

### **HORARI DE RECOLLIDA.**

- Setembre i Juny a partir de les 14:00 h fins 14:30h.  
**(La recollida de l'alumnat de 3, 4 i 5 anys d'Infantil es farà per la porta Verge dels Dolors, que és la porta per la que normalment entren 3 i 4 anys; la resta per la porta principal del centre)**
- D'octubre a Maig els divendres a les 15:00 h fins 15:30h.

Els alumnes romandran al pati o a les seues aules, en funció de l'organització de les activitats del menjador.

\*\*\* Els alumnes que necessiten eixir per realitzar activitats extraescolars, les famílies hauran d'informar a l'encarregada per organitzar l'eixida. Aquesta requerirà de la deguda autorització i sempre que siga fora del torn de menjador que li corresponga per al seu grup.

## **6.4. ORGANITZACIÓ DEL MENJADOR.**

Tot l'alumnat d'Infantil i Primària s'organitzen a l'hora de dinar com GRUP DE CONVIVÈNCIA ESTABLE (GCE).

En els moments en els que no s'està al recinte del menjador, la distribució de l'alumnat es farà per cursos seguint la mateixa estructura que s'ha establert en aquest document per al temps dedicat al pati (pàgina 14-16).

\*\* Als moments d'esbarjo a l'aire lliure podran compartir espai els alumnes del mateix nivell.

## **7. ENTRADES I EIXIDES PER A GESTIONS PEDAGÒGIC - ADMINISTRATIVES.**

S'ha de prioritzar la comunicació amb les famílies per telèfon, correu electrònic, missatges o correu ordinari. Per norma general s'han de facilitar les gestions telemàtiques.

### **A) ADMINISTRATIVA (AMB CITA PRÈVIA)**

Cal sol·licitar cita prèvia a CONSERGERIA, a excepció dels períodes de lliurament o retirada de documentació (S'INDICARÀ L'HORARI).

#### **(Plànol entrades i eixides alumnat. Veure punt 1)**

- S'ha de respectar les senyalitzacions i les mesures de Sanitat establertes (Mascareta i distància de seguretat).

### **B) DESPATXOS I/O TUTORIES (AMB CITA PRÈVIA).**

#### **(Plànol desplaçament famílies i personal extern al centre amb autorització)**

Cal sol·licitar cita prèvia mitjançant els següents canals:

TUTORIES: web família i/o agenda de l'alumnat. Es necessita confirmació, ja que per poder entrar haurà d'estar al llistat que obre en poder de consergeria.

DESPATXOS: correu del centre i/o telèfon.

Correu: [46017559@gva.es](mailto:46017559@gva.es)

Telèfon: 962617370

S'ha de respectar les senyalitzacions i les mesures de Sanitat establertes (Mascareta i distància de seguretat).

## **8. ENTRADES I EIXIDES MEMBRES DE L'AMPA**

Els membres de l'AMPA podran accedir al centre perquè puguin desenvolupar les activitats que els són pròpies, complint sempre les mesures de prevenció i higiene i el que s'estableix en el pla de contingència del centre educatiu corresponent.

## **9. MESURES HIGIÈNIC – SANITÀRIES.**

### **A) NETEJA DE MANS.**

Setembre/ Juny , horari de rentada de mans

- 1ra una vegada dins del centre abans d'entrar a l'aula.
- 2na abans d'esmorzar.
- 3ra després d'esmorzar
- 4ta quan entren del pati
- 5ena abans d'eixir del centre

D'octubre a maig, horari de rentada de mans

- 1ra una vegada dins del centre abans d'entrar a l'aula.
- 2na abans d'esmorzar.
- 3ra quan entren del pati
- 4ta quan tornen de menjar
- 5ena abans d'eixir per la vesprada.

### **B) PRESA DE TEMPERATURA**

Al llarg del curs, es prendrà la temperatura al llarg del matí, i sempre que es detecte un alumne que presente simptomatologia.

### **C) ACTUACIÓ DAVANT LA DETECCIÓ D'UN POSSIBLE CAS.**

Es seguirà el protocol indicat des de Conselleria.

### **D) DESPLAÇAMENTS**

**Com a norma general, es mantindrà una distància interpersonal d'almenys d'1,5 metres** en les interaccions entre les persones de la comunitat escolar en tot el recinte educatiu.

Es reduiran al mínim els desplaçaments de grups d'alumnat pel centre facilitant en la mesura del possible que siga el professorat qui acudisca a l'aula de referència.

## **E) L'ÚS DE MASCARETA**

L'ús de la mascareta serà obligatori a partir de primer de Primària amb independència del manteniment de la distància interpersonal o la pertinença a un grup de convivència estable, sense perjudici de les exempcions previstes en l'ordenament jurídic. **Ara bé, en la situació actual, durant el desenvolupament de la classe d'Educació Física, quan aquesta es realitze a l'aire lliure, no serà obligatori l'ús de la mascareta per part de l'alumnat ni professorat especialista d'EF.**

**A l'alumnat a partir de primer de Primària que acudisca al centre sense mascareta sense que hi conste una justificació del fet que és susceptible de complir alguna de les exempcions previstes en l'ordenament jurídic, se li farà un requeriment a la família o als seus representants legals perquè la utilitze o perquè presente la documentació que justifique la seua no utilització. En el cas que no es faça, no se li permetrà l'entrada al centre i es donarà trasllat d'aquesta situació a la comissió d'absentisme corresponent perquè s'adopten les mesures que es consideren.**

**No serà obligatori** en els supòsits que estableix la normativa vigent.

## **F) INTERACCIONS ENTRE ALUMNES DEL MATEIX NIVELL..**

En l'escenari actual es permet la interacció entre grups d'edats similars en activitats a l'aire lliure (patis, activitats esportives, projectes...). D'aquesta manera es flexibilitza la limitació de contactes, però es manté la limitació d'altres interaccions.

## **G) INTERACCIONS AMB PERSONES EXTERNES A L'ORGANITZACIÓ DEL CENTRE EDUCATIU.**

- Es reduirà el nombre d'interaccions amb personal alié a l'organització i visites al centre d'altres professionals excepte l'estrictament imprescindible.
- Durant el període d'incorporació progressiva en el centre del nou alumnat d'Educació Infantil, no estarà permesa la participació i la col·laboració de les persones progenitores o altres familiars dins de l'aula.

## **H) AULES- TALLER- PT- AL**

L'alumnat, en la mesura de lo possible, tindrà assignat la mateixa taula, en acabar la sessió, es netejarà el mobiliari utilitzat.

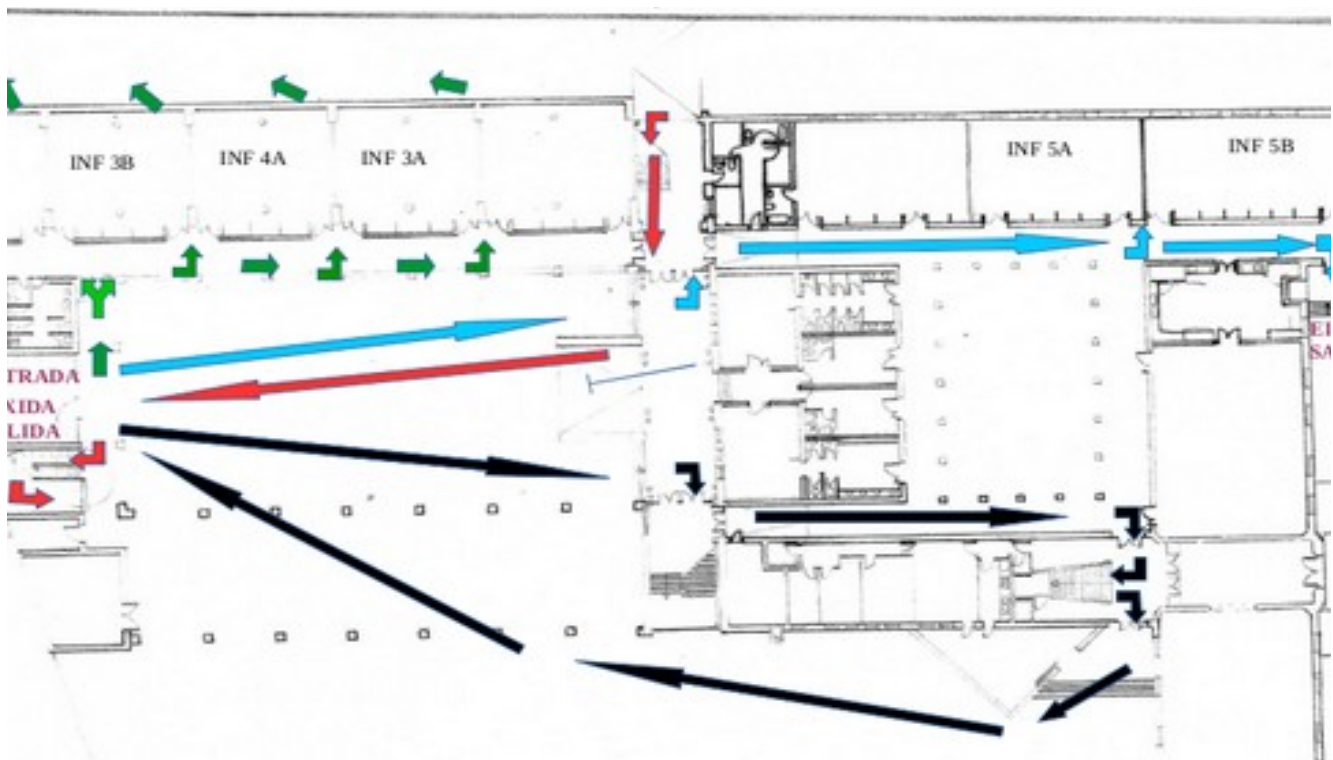
## I) VENTILACIÓ

Es faran tasques de ventilació periòdica de les instal·lacions, almenys durant 10-15 minuts a l'inici i al final de la jornada, durant l'esbarjo, i sempre que siga possible entre classes, mantenint les finestres obertes tot el temps que siga possible

## J) PROTOCOL NETEJA GENERAL DEL CENTRE

- Servei de neteja pel matí (3 hores): neteja de banys 1 operari compartit.
- Servei de neteja per la vesprada 4 operaries.

### Plànol desplaçament famílies i personal extern al centre amb autorització



UNTIL 3-4 ANYS/AÑOS

UNTIL 5 ANYS/AÑOS

1r A 4t DE PRIMÀRIA  
1º A 4º D EPRIMARIA

1r 2n DE PRIMÀRIA I DESPATXOS  
1º 2º DE PRIMARIA Y DEPATXOS

Data modificació 29 d'octubre de 2021



## **9. ATENCIÓ DOMICILIÀRIA**

El centre compta amb una mestra que realitza atenció domiciliària a una alumna de 3<sup>r</sup> d'Educació Primària.

El personal docent disposarà per a la seua tasca del material higiènic-sanitari que s'estableix en les instruccions de Conselleria d'Educació i/o Sanitat.

I la família de l'alumna segueix les normes higiènic-sanitàries indicades des de Conselleria.

## **10. ACTES I CELEBRACIONS EN CENTRES EDUCATIUS.**

En la realització d'aquestes activitats s'han d'adoptar les mesures necessàries per a evitar la generació de riscos de propagació de la malaltia COVID-19, així com l'exposició a aquests riscos. Aquest deure de cautela i protecció és igualment exigible a les persones i entitats titulars de qualsevol activitat o servei.

Per la qual cosa s'ha de vetlar perquè es complisquen les mesures generals establides contra la pandèmia de coronavirus, especialment:

S'han de programar les entrades i eixides escalonades per a evitar aglomeracions.

Es recomana que l'acte que es realitze al recinte escolar se celebri a l'aire lliure i, en qualsevol cas, s'ha d'assegurar una ventilació adequada.

En les instal·lacions on es desenvolupen les activitats no s'ha de superar l'aforament previst en la normativa vigent en relació amb la COVID-19 segons el tipus d'esdeveniments.

- S'ha de limitar, en la mesura que siga possible, el nombre d'assistents i cal recomanar un nombre d'acompanyants familiars per alumne de tal manera que s'assegure el compliment de l'aforament permés.
- Ús obligatori de mascareta de totes les persones participants de 6 anys i més, excepte en els supòsits que estableix la normativa.

- S'han de procurar els mitjans perquè hi haja una eficient higiene de mans.
- S'han de recordar, a l'inici i seguiment de l'acte, les normes bàsiques que cal mantindre en tot moment.
- La realització de parlaments o intervencions han de complir en qualsevol cas el manteniment de les normes de desinfecció dels elements d'ús comú utilitzats (micròfons, faristols o altres). Podran prescindir de la mascareta els oradors que intervinguen en llocs tancats d'ús públic, durant l'ús de la paraula, i per a fer-ho han de mantindre, almenys, la distància de seguretat interpersonal.
- La pujada i baixada a entarimats, escenaris i espais similars ha d'estar senyalitzada i s'ha de fer de manera diferenciada.
- Les activitats que impliquen consum d'aliments o begudes han de complir amb les mesures pròpies dels establiments d'hostaleria i restauració vigents en el moment de la celebració.