



PROJECTE DE DIRECCIÓ 2022-2026

ROSANA BERMÚDEZ TORRENTE

CEI LA MILOTXA
46015356



INDEX:

A. Descripció i anàlisi de les característiques més rellevants del centre.

A.1.- Descripció de les característiques físiques, socials i humanes del centre.

A.2.- Aspectes positius, principals problemes i reptes i propostes de millora, relatius a l'organització i funcionament del centre.

B. Objectius bàsics que es pretenen aconseguir amb l'exercici de la funció directiva en relació amb:

B.1.- Gestió dels recursos humans, resolució de conflictes, estratègies de comunicació i treball en equip.

B.2.- Convivència escolar, igualtat, prevenció i resolució de conflictes en el centre.

B.3.- La participació de la comunitat educativa en la vida del centre.

B.4.- La inclusió educativa.

4.- Línies d'actuació i plans.

4.1.- Estratègies bàsiques sobre l'organització i la gestió del centre.

4.2.- Plantejaments pedagògics i propostes de millora en relació amb els processos d'ensenyament i l'aprenentatge de l'alumnat.

4.3.- Criteris en relació amb les activitats complementàries i extraescolars..

5.- Composició de l'equip directiu.

6.- Procediments d'avaluació de la gestió directiva i del projecte. Indicadors estratègics i calendari d'aplicació.



A. Descripció i anàlisi de les característiques més rellevants del centre.

A.1.- Descripció de les característiques físiques, socials i humanes del centre:

Descripció física i de l'entorn:

La primera cosa que ajuda a entendre millor el CEI La milotxa és la seua ubicació geogràfica i les característiques d'aquesta. La Milotxa la trobem a Puçol, comarca de l'Horta Nord. Puçol, amb una població de 19.975 habitants (INE de 2021), pot considerar-se una localitat valencianoparlant, encara que la zona on està situada l'escola és de predomini castellanoparlant a causa de la migració dels anys 60 i a l'actual. És el barri on pràcticament habiten la majoria de migrants de la població, ja siguen d'altres comunitats autònomes o estrangers, persones treballadores en gran majoria sense especialització: construcció, agricultura i serveis, àrees molt castigades últimament per la recessió, la pandèmia i l'atur. Açò últim, conforma també les particularitats socio-econòmiques i culturals d'una part important de les famílies del centre.

La Milotxa de Puçol és un dels pocs centres de la Comunitat Valenciana exclusivament d'Infantil 1er i 2n cicle (2-6 anys), destaquen els seus grans pins al mig i al voltant dels dos edificis que el conformen, amb un gran pati central d'àmplies zones, una de terra per a jocs, una àmplia zona de gespa amb arbres fruitals i hort escolar, una gran zona pavimentada amb gronxadors i jocs pintats al terra i un altra zona de pati exclusiu per l'alumnat de 2 anys. És un centre educatiu amb uns espais d'un potencial increïble.

Dels dos edificis que el componen, el més antic data de 1960. Aquest, que ha patit diverses reformes, acull l'alumnat de 2 i 3 anys, les dependències del menjador,



la sala de psicomotricitat, el despatx de l'AMPA, l'aula de P.T. i l'aula d'AiL, tot en planta baixa.

L'altre edifici de dues plantes i de construcció més moderna (1979) acull als xiquets/es de 4 i 5 anys així com les dependències administratives i aula de ritme.

Pot dir-se que es tracta d'un centre d'educació infantil amb unes infraestructures i uns espais que poden respondre de forma molt satisfactòria les necessitats de l'alumnat.

Descripció dels recursos humans:

Actualment l'escola consta de 8 unitats (174 alumnes) repartides en:

- 1 línia de 1er Cicle 2 anys.
- 2 línies de 2on Cicle 3 anys.
- 2 línies de 2on Cicle 4 anys.
- 3 línies de 2on Cicle 5 anys.

Aquesta quantitat és inferior a la seua capacitat ja que està preparat per allotjar 12 unitats. La part positiva d'açò és que compta amb diversos espais lliures per usos múltiples com desdobles, tallers, etc, però actualment s'utilitzen com a menjador a causa de la pandèmia.

El claustre està format per 15 docents de les quals 8 són tutores, 2 suport, 1 especialista en PT, i 1 especialista en AiL totes elles a temps complet. L'especialista en Anglès compta amb $\frac{3}{4}$ de jornada i l'orientadora $\frac{1}{2}$ jornada. A més a més forma part de la plantilla una educadora d'educació infantil i una educadora d'educació especial a mitja jornada.

Un dels aspectes més positius de la plantilla és que la major part és definitiva aspecte que dona estabilitat al projecte educatiu de centre però malauradament les



especialitats d'orientació, Anglès, PT i AiL no són definitives i això dificulta el seguiment a través dels cursos de l'alumnat NESE.

Altres aspectes importants, si parlem dels recursos humans de la nostra comunitat educativa, és l'associació de mares i pares del centre. En general hi ha una bona coordinació i participació de les mares i pares en el procés educatiu dels seus fills i filles. Respecte a la coordinació i treball en conjunt amb els membres representants de l'AMPA vull destacar que és excel·lent, participen plenament en la vida de l'escola, estem sovint en contacte.

Algunes de les actuacions de l'AMPA com a membres de la comunitat educativa són:

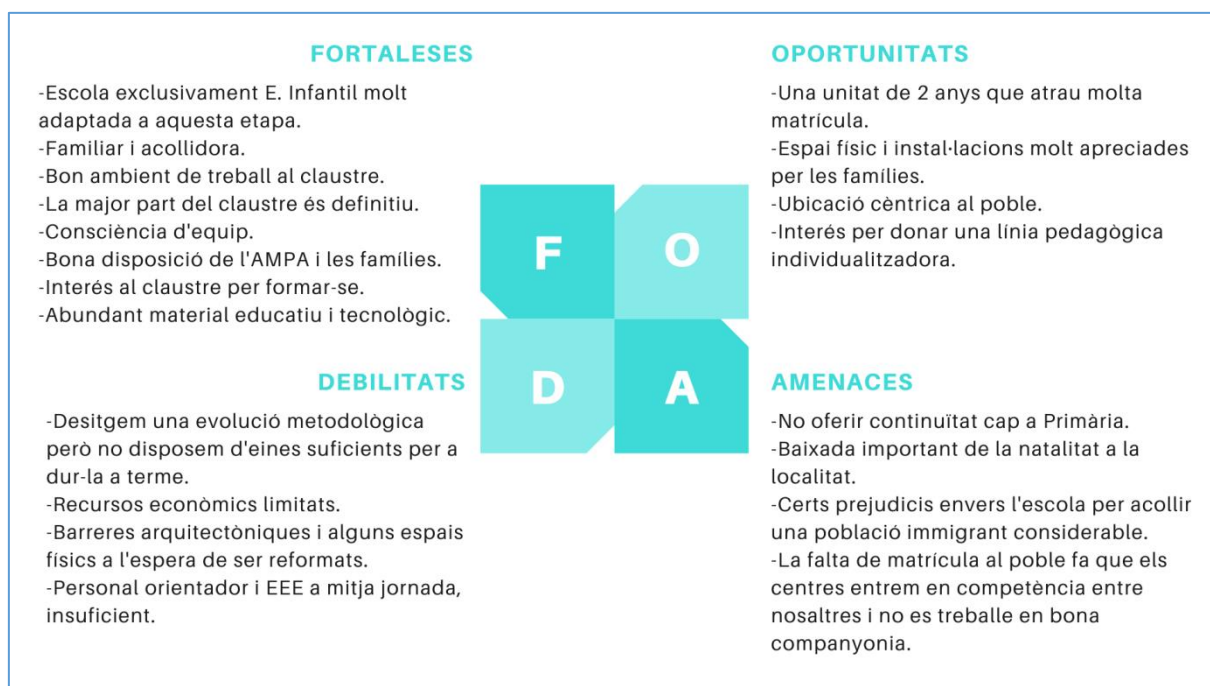
- Aporten recursos i materials a l'escola.
- Organitzen les activitats extraescolars i tallers.
- Col·laboren en l'organització d'activitats interculturals i festes del centre: La tardor, Nadal, Carnestoltes, Mercat de la solidaritat, Falles, Escoles en valencià,...
- Subvencionen i ajuden econòmicament en la realització d'excursions i eixides.
- Col·laboren en la venda i distribució d'equips esportius, calendaris,...
- Optimitzen la participació de les famílies en xarrades informatives, jornada de portes obertes, participació en les reunions del consell escolar,...



A.2.- Aspectes positius, principals problemes i reptes i propostes de millora, relatius a l'organització i funcionament del centre.

Per abordar aquest punt, he considerat interessant fer-ho mitjançant un anàlisi DAFO on ha col·laborat el claustre del centre. Gràcies a les seues aportacions he pogut elaborar un anàlisi amb major diversitat de mirades i amb una reflexió més amplia i acurada.

-Anàlisi DAFO de la situació actual del CEI La milotxa:



Fortaleses:

- Som una escola exclusivament d'Educació Infantil amb grans i bons espais per a l'ús i gaudi de l'alumnat.
- Escola menuda d'ambient familiar i acollidor.
- Hi ha molt bon ambient de treball en el claustre.
- La majoria del claustre és definitiu.



- Es treballa de forma coordinada i amb consciència d'equip.
- Bona disposició de l'AMPA i famílies per a col·laborar en diferents activitats i en proporcionar recursos al centre.
- Boníssima disposició del professorat a formar-se, preparar activitats i materials.
- Abundant material educatiu i tecnològic (ordinadors en totes les aules i despatxos, pissarres digitals en quasi totes les aules).

Debilitats:

- Desitgem una evolució metodològica però no disposem de les eines suficients per dur-la a terme, estem en un moment d'inflexió pedagògica.
- Ens agradaria fer una renovació dels espais educatius i els materials però els recursos econòmics són escassos.
- Hi ha barreres arquitectòniques que impedeixen l'accés a part de l'alumnat com ara la necessitat d'ascensor.
- El personal orientador i l'educadora d'educació especial són a mitja jornada, insuficient per les necessitats del centre.

Oportunitats:

- El fet de comptar amb una unitat experimental de 2 anys atrau matrícula, un aspecte important ja que aquesta ha baixat els últims anys per diverses causes.
- Hi ha diversitat d'espais lliures amb moltes possibilitats pedagògiques.
- A la localitat és prou apreciat l'espai físic i les instal·lacions del centre.
- Ubicació cèntrica a la localitat.
- Millorar la línia pedagògica per donar un caràcter més individualitzador al centre.

Amenaces:

- El fet de no poder oferir continuïtat (E. Primària) desanima a moltes famílies a l'hora d'escollir el centre.



-La baixada de la natalitat, la gran oferta educativa privada i concertada del poble i la baixada de la població migrant de la localitat ha fet que es perguen 4 unitats en els últims anys.

-Hi ha certs prejudicis envers la nostra escola en la població ja que tradicionalment ha acollit, i acollix, a un important nombre d'alumnat d'altres nacionalitats, i el que pot ser una gran oportunitat d'aprenentatge es contempla com un desavantatge.

-A la localitat fa falta millorar les relacions entre els centres escolars, ja que l'organització escolar de la població i la baixa matrícula fa que moltes vegades entrem en competició entre nosaltres i no en bona companyonia.

B.- OBJECTIUS BÀSICS QUE ES PRETENEN ACONSEGUIR AMB L'EXERCICI DE LA FUNCIÓ DIRECTIVA EN RELACIÓ AMB:

B.1.- Gestió dels recursos humans, resolució de conflictes, estratègies de comunicació i treball en equip.

-Impulsar la formació/investigació del professorat:

Ens hem format en àmbits com el curricular, pedagògic, salut laboral, primers auxilis, noves tecnologies, idiomes,... Aquesta formació ha segut normalment a través del format de seminaris però davant l'interès en un canvi metodològic més profund el curs vinent iniciarem un curs de formació en centre.

- Optimitzar la coordinació docent en totes les seues estructures:

Pilar fonamental per a millorar la pràctica docent és la bona coordinació dels professionals que intervenen en un mateix objectiu (COCOPE, Nivell, Claustre)



- Potenciar el treball en equip i la coordinació tant horitzontal com vertical:

Conscienciar al claustre que a un ensenyament de qualitat s'arriba amb un bon equip de treball, el consens i la coordinació real.

- Motivar als companys i companyes a participar activament en les reunions, expressant les seues idees, inquietuds i opinions:

Un bon treball en equip implica propiciar un ambient de diàleg i comunicació lliure, empàtic i constructiu.

- Revisar i tindre actualitzats els documents del Projecte Educatiu del Centre.

Un bon coneixement per part de tot el claustre dels documents del centre afavorirà que puguin ser documents vius, ajustats a la realitat i dinàmics.

- Fomentar l'ús de les TIC:

La pandèmia ha posat de manifest les carències en les destreses digitals dels membres del claustre així que cal caminar cap a millorar en la formació d'aquesta àrea. També cal vigilar els recursos del centre, i per tant, treballar estretament amb la coordinadora TIC per tindre cura dels equips i els recursos digitals del centre. Un altre aspecte, nou aquest curs però que sembla molt interessant, és la participació en la creació del Pla Digital de Centre i l'avaluació de les ferramentes digitals del claustre a través de l'aplicació Selfie.

B.2.- Convivència escolar, igualtat, prevenció i resolució de conflictes en el centre.

- Millorar el clima de convivència en el centre a través del treball en les famílies:



En edats tan primerenques com les de la nostra escola, el treball per la millora de la convivència, ha d'estar encaminat a l'alumnat però també especialment a les famílies, ja que aquestes es troben en un moment crucial de la criança per establir unes bones bases de l'educació per a la convivència i la gestió dels conflictes. Encara que en altres cursos s'ha plantejat una "Escola de famílies", amb poca repercussió, es treballarà per la creació d'un sistema de formació per a les famílies. Amb la col·laboració de l'AMPA, es treballarà en la manera d'oferir una bateria de ponències interessants per enriquir i millorar aspectes de conducta, treball de les emocions i la convivència escolar i familiar.

-Fer valdre la figura del coordinador d'igualtat i convivència i atorgar-li un paper més rellevant en les tasques del claustre.

El centre compta amb un projecte d'educació emocional que cal revisar i actualitzar perquè en aquestes edats treballar l'aspecte emocional millora molt la igualtat i la convivència. Cal dotar a la coordinadora de igualtat i convivència de major lideratge en la reelaboració i implementació de l'educació emocional.

B.3.- La participació de la comunitat educativa en la vida del centre.

-Motivar a les persones dels diferents sectors del Consell Escolar a presentar la seua candidatura i participar en les votacions:

Aquest any a les últimes eleccions al Consell escolar pareix que hi ha hagut un tímid increment de la participació. Encara que és un bon inici crec que s'ha de continuar treballant per augmentar el nombre de candidatures i de participació. Una de les primeres accions ha estat la visita a les cuines de l'empresa de menjador per conèixer de primera mà la qualitat dels productes i els processos. Implicar els



membres del consell en activitats d'aquest tipus ajudarà al fet que es senten part activa de les decisions i, per tant, més motivats i motivades en futures accions.

-Augmentar el sentiment de pertinença al centre de tots els membres de la comunitat educativa.

-Propiciar la participació i organització d'activitats conjuntes en el centre, com la Festa del 9 d'Octubre, La Tardor, El Nadal, Carnestoltes, Pasqua, Mercat de la Solidaritat.

-Fomentar l'ús de les plataformes digitals com a sistema de comunicació i d'informació a les famílies.

La pandèmia ens ha deixat clar que l'ús dels mitjans digitals millora la comunicació família-escola. Hem de trobar la manera de fomentar aquest ús i fer el possible per ajudar a les famílies que no tenen els coneixements necessaris per a utilitzar-les.

B.4.- La inclusió educativa.

-Millorar la formació del claustre envers la normativa d'inclusió educativa.

Als darrers anys hi ha hagut un gran canvi en la normativa respecte a l'alumnat amb NESE i els protocols a seguir en la detecció de d'aquestes necessitats. Açò ha fet que el claustre es trobe, en moltes ocasions, desconcertat al voltant dels passos a seguir en detectar una necessitat educativa especial. En aquest àmbit la figura de l'orientador/a és clau. Es treballa de forma molt estreta amb ella i cada vegada que observa una necessitat en el claustre convoca una reunió formativa per ajudar-nos en els nous processos.



- Millorar els recursos i infraestructura del centre eliminant barreres arquitectòniques i d'accessibilitat.

Encara que les instal·lacions del centre tenen un gran potencial, la seua antiguitat fa que tinguem algunes barreres arquitectòniques que cal eliminar i així millorar l'accessibilitat. Cal reunir-se, fer una avaluació del centre i reelaborar l'informe de necessitats del Pla Edificant, ja que, d'ençà que es va plantejar aquesta intervenció, algunes necessitats han estat solucionades (WCs edifici de direcció, finestres i portes), altres persisteixen (ascensor o salva escales) i han aparegut de noves (ampliació menjador, intervencions d'accessibilitat al pati, WCs de l'edifici de tres anys,...)

-Treballar per l'optimització dels horaris dels docents.

El treball del personal especialitzat i de reforç és clau per millorar la inclusió de tot l'alumnat i una bona distribució horària consensuada per tot el claustre ajuda a optimitzar recursos.

- Ajudar especialment a l'alumnat que es trobe en grups de risc, i en particular a l'alumnat procedent de la migració, evitant les conductes antisocials i la marginació, acollint a tots per igual i ensenyant-los a ser respectuosos, solidaris, creatius, independents i crítics.

C.- LÍNIES D'ACTUACIÓ I PLANS.

C.1.-Estratègies bàsiques sobre l'organització i la gestió del centre.

Envers l'alumnat:

- Mesures que es contemplaran dins del Pla d'acollida de centre.



-Fer del període d'adaptació un moment el més amable possible. Reforçant les classes amb dos docents durant tot el mes de setembre, flexibilitzant els horaris d'entrada per a que les hores d'estada en el centre siguin progressives i fent

-Assegurar la continuïtat de la tutora durant tot el 2ón Cicle d'Infantil per a donar estabilitat emocional al grup-classe mantenint la figura de referència.

- Organització d'horaris.

-Ofereix un horari lectiu respectuós amb les seues capacitats i que ofereixca diversitat de moments i activitats: guiades, lliures, d'esbarjo i de descans.

participa a les famílies el procés.

- Mesures del Pla de transició entre etapes:

-Prestar especial atenció al Pla de transició entre etapes ja que al ser un centre només d'Infantil (CEI) el pas a Primària és un moment més rellevant, si escau, que a un CEIP. S'establirà un calendari de reunions entre els diversos equips docents dels centres de Primària on acudix el nostre alumnat.

-Establir un nou pla de transició entre cicles. De primer a segon cicle d'Infantil. Tant dins del propi centre com amb els centres de la població.

Envers les famílies:

- Mesures que es contemplaran dins del Pla d'acollida de centre.

-Establir un protocol per a les famílies de primer any on tinguen contacte amb la tutora assignada al grup-classe durant els mesos de juny o juliol. D'esta manera es poden preparar tranquil·lament les pautes i consells que aquesta els donarà de



cara a l'inici de curs. Un primer contacte grupal i a continuació individual. En aquest moment es facilitaran les normes de centre i el calendari.

- Pla Digital de Centre.

- Participar activament en les reunions formatives del PDC, i a través de l'equip motor, fer extensible la participació a la resta del claustre.

- Mantindre actius els canals d'informació web família i web del centre però sobretot el canal informatiu de Telegram per ser el més immediat i el que millor acollida està tenint en la comunitat educativa.

Envers el claustre:

- Elaborar un protocol d'informació amb els punts més importants de funcionament i metodològics per facilitar-lo als docents nous al centre i millorar així la seua adaptació.

- Establir les bases organitzatives del curs vinent: projectes de centre, calendari, reunions, expectatives de formació... en acabar el curs actual per millorar la previsió i l'organització durant el desenvolupament futur.

- Consensuar cada any, abans de l'inici de curs i una vegada es conega la plantilla, els criteris d'organització dels horaris dels docents perquè tot el claustre tinga coneixement de les possibilitats organitzatives dels recursos humans i físics del centre.

- Establir moments durant el curs, almenys una per trimestre, dedicats al diàleg i l'anàlisi del claustre com a equip de treball.

- Incentivar activitats de benvinguda, motivació o acomiadament des de l'equip directiu i treballar l'àmbit emocional del grup humà.



C.2.-Plantejaments pedagògics i propostes de millora en relació amb els processos d'ensenyament i l'aprenentatge de l'alumnat.

Els següents punts són una sèrie de propostes que ja s'estan desenvolupant al centre i que considere són aspectes que cal seguir treballant o millorar per oferir la millor qualitat educativa possible al nostre alumnat i famílies:

-Som un claustre que està vivint un moment d'inflexió metodològica, des del meu projecte de direcció, m'agradaria fomentar l'anàlisi, reflexió i evolució metodològica per adaptar-se millor a les característiques i necessitats actuals del nostre alumnat.

-L'organització sistematitzada d'activitats en grups desdoblats. Fins ara es decideix cada curs per cada nivell però pense que aquesta organització és molt beneficiosa per millorar l'atenció de l'alumnat i cal instaurar un sistema que es reflexe al PEC.

-Millorar el Pla d'acció tutorial i el Pla d'acollida per a assegurar un entorn afectiu estable i segur.

-Prestar especial atenció al PEPLI de centre intentant enriquir l'aproximació a la llengua anglesa. Hi ha propostes de desdoblaments a l'hora d'Anglès i un taller de conta-contes en Anglès al nostre PAM però per falta d'hores de l'especialista (no té la jornada completa) no és possible dur-ho a terme. Buscarem solució a aquest repte en l'organització del horaris.

-Enriquir el contacte del nostre alumnat amb la literatura i a través d'això millorar les seues experiències culturals. Tot amb l'abundància d'activitats de contacontes, teatre, visita a la biblioteca del poble, cuidar els recursos de la biblioteca d'aula i fomentar el préstec de llibres. Un grup de mestres i persones voluntàries executa una obra de teatre per a tot el centre en moments concrets del



calendari: el dia del 9 d'octubre, la festa de la Tardor, la festa de Nadal, el dia del llibre i la festa de final de curs. Des del meu projecte em compromet a continuar amb aquestes activitats per ser una de les senyes d'identitat del centre.

-Aproximar l'alumnat a les TIC d'una forma segura i responsable. Establir de manera consensuada un ús responsable en quant a moments d'exposició al medis digitals ja que aquestes edats tan primerenques són molt sensibles a aquests mitjans.

-Donar impuls i continuïtat a l'hort escolar que iniciarem el curs 20-21 ja que és una forma excel·lent de parar atenció a l'entorn natural i treballar actituds ecologistes en l'alumnat.

-Reprendre quan la situació sanitària ho faça possible, l'activitat de tallers internivell del tercer trimestre. Aquestes jornades que desenvolupem al mes de maig afavoreixen el coneixement de l'alumnat entre sí i de l'alumnat amb tota la plantilla docent. Hem observat que aquest fet millora el sentiment de pertinença a l'escola més enllà del propi grup-classe. Obri els cercles socials dels més menuts i empodera als més majors quan ajuden els xicotets.

C.3.- Criteris en relació amb les activitats complementàries i extraescolars.

-Les activitats complementàries i extraescolars han de contribuir a aconseguir una formació plena i integral de l'alumnat.

-Han d'anar dirigides en la seua programació i execució a la consecució de les finalitats educatives de l'escola permetent i incentivant la participació dels diferents membres de la Comunitat Educativa.

-La programació i desenvolupament han d'anar dirigides a potenciar valors relacionats amb la socialització, la participació, la cooperació, la integració, el respecte de les opinions dels altres i l'assumpció de les responsabilitats.



-Es tindrà en compte una avaluació de cadascuna de les activitats.

Al centre es du a terme una avaluació conjunta de les activitats complementàries de manera que qualsevol nivell pugui consultar les impressions de companyes d'altres cursos a l'hora de decidir-se a fer una activitat o altra.

-Es facilitarà que l'AMPA pugui participar econòmicament en la realització d'algunes activitats complementàries ben subvencionat als seus socis, participant activament, etc. I d'eixa manera motiva a totes les famílies a formar part de l'associació.

D.- COMPOSICIÓ DE L'EQUIP DIRECTIU.

L'equip humà que està darrere d'aquest projecte és:

DIRECTORA:

-Rosana Bermúdez Torrente.

Sóc mestra d'educació Infantil pertanyent al cos de mestres des de 2006. Els darrers 6 cursos he desenvolupat la tasca de Cap d'estudis i això m'ha permès conèixer de prop les tasques de la direcció. Espere poder estar a l'altura d'aquest nou repte.

CAP D'ESTUDIS:

-Amparo Planelles Pérez.

Amparo és mestra definitiva al centre, des de fa 6 anys és a més a més, encarregada de menjador. Aquest fet ha estat important per proposar-la per al càrrec. És una persona que ha mostrat molta capacitat per organitzar els grups de menjador i les activitats lúdiques (el nostre centre té jornada contínua) i les respectives monitores. Crec que açò li vindrà molt bé a l'hora d'organitzar horaris i tasques, una de les funcions amb més reptes de la caporalia d'estudis.



SECRETÀRIA:

-Teresa Solves Alcaina:

Teresa és mestra definitiva en el centre i ha estat secretària en les dues últimes legislatures de l'anterior director. Ha demostrat, sobradament, ser una excel·lent gestora dels assumptes administratius i econòmics del centre.

E- PROCEDIMENTS D'AVALUACIÓ DE LA GESTIÓ DIRECTIVA I DEL PROJECTE. INDICADORS, ESTRATÈGIES I CALENDARI D'APLICACIÓ.

L'avaluació del projecte de direcció ens permetrà localitzar els errors, les dificultats, diagnosticar les causes i buscar solucions, així com ser conscients de les millores que siguen necessàries realitzar. L'avaluació tindrà coherència amb els objectius plantejats i les accions que es duen a terme per a aconseguir-los.

L'estratègia d'avaluació es realitzarà en dues fases: Inicial i final.

-La **inicial** es farà en el moment de presentar el projecte. La següent graella d'indicadors es facilitarà als membres del claustre i del Consell Escolar. L'hauran d'emplenar de forma individual i anònima i d'acord amb a la lectura i anàlisi del projecte.

-L'avaluació **final** es realitzarà, si el projecte fora aprovat i m'iniciés en la tasca de la direcció, a final de curs. La graella d'indicadors serà la mateixa. D'aquesta forma el claustre i el Consell Escolar podrà emplenar l'avaluació una vegada posat en marxa el projecte. La informació resultant es podrà comparar i ens donarà informació de les expectatives i la realitat.



(4 Molt d'acord 3 D'acord 2 Poc d'acord 1 En descord)

CATEGORIA	INDICADOR	PUNTUACIÓ
1 COORDINACIÓ	Coordina el treball i facilita la realització de tasques participant de forma activa i respectant els acords.	
2 INFORMACIÓ	Informa de l'activitat escolar de forma clara i precisa utilitzant diversos mitjans.	
3 PLANIFICACIÓ	Planifica i organitza el treball de forma col·lectiva amb tots els sectors, fomentant el treball en equip i fent-ho amb suficient antelació.	
4 DOCUMENTACIÓ	Analitza els documents pedagògics del centre afavorint l'adaptació dels models de gestió innovadors.	
5 INNOVACIÓ	Impulsa la incorporació de les TIC i els nous mètodes d'ensenyament afavorint la seua organització i la participació de les famílies.	
6 PARTICIPACIÓ	Desenvolupa estratègies que fomenten la participació del professorat, alumnat i famílies buscant la seua integració en projectes de centre.	
7 FORMACIÓ	Motiva i impulsa activitats relacionades amb la formació del professorat tenint en compte la voluntat i necessitats del claustre.	



8 ESTIL	Desenvolupa un estil democràtic i de respecte mediant en possibles conflictes facilitant un clima emocional adequat per a la pràctica docent.	
9 RELACIONS	Fomenta activitats que generen un bon clima de convivència escolar basat en la igualtat i la convivència.	
10 PROJECTES	Desenvolupa projectes innovadors que desenvolupen tots els àmbits de la persona, ja siga en el pla cognitiu, creatiu i afectiu, de manera global i organitzada amb tots els agents educatius ja siguen interns com a externs.	
	TOTAL PUNTS	
BAREM		CATEGORITZACIÓ
De 35 a 40 punts		Excel·lent
De 25 a 35 punts		Bo
De 10 a 25 punts		Regular
10 punts		Deficient