



REGLAMENT DE RÈGIM INTERIOR (RRI)

REVISIONS I MODIFICACIONS D'AQUEST DOCUMENT

- MODIFICACIÓ CURS 16-17
- MODIFICACIÓ CURS 18-19 (ART 10 PARTICIPACIÓ DE L'ALUMNAT)
- MODIFICACIÓ CURS 20-21 (ADEQUACIÓ COVID19)

Al llarg del curs 2020-2021 i com a conseqüència de les mesures de seguretat i higiene que hem d'adoptar davant la situació sanitària provocada per la COVID19, algunes de les normes d'aquest document poden ver-se modificades.

INDEX

TÍTOL I. DISPOSICIONS GENERALS		6
	Article 1 Definició	6
	Article 2. Principis generals	6
	Article 3. Garanties.	6
	Article 4. Promoció de la convivència.	7
	Article 5. Comissió de convivència del consell escolar del centre.	7
TÍTOL II. DELS DRETS I DEURES DELS/ DE LES ALUMNES		8
Capítol I. Dels drets dels/ de les alumnes		8
	Article 6. Dret a una formació integral.	8
	Article 7. Dret a l'objectivitat en l'avaluació.	9
	Article 8. Dret al respecte de les pròpies conviccions.	10
	Article 9. Dret a la integritat i la dignitat personal.	10
	Article 10. Dret de participació.	10
	Article 11. Dret d'associació i de reunió	10
	Article 12. Dret d'informació.	11
	Article 13. Dret a la llibertat d'expressió.	11
	Article 14. Dret a ajudes i suports.	11
Capítol II. Dels deures de l'alumnat		12
	Article 15. Deure d'estudi i d'assistència a classe	10
	Article 16. Deure de respecte als altres	12
	Article 17. Deure de respectar les normes de convivència	13
TÍTOL III. DE LES NORMES DE CONVIVÈNCIA		14
<i>Capítol I. Principis generals</i>		14
<i>Capítol II. Conductes contràries a les normes de convivència del centre educatiu i mesures correctores</i>		16
	Article 18. Tipificació.	16
	Article 19. Mesures educatives correctores.	17
	Article 20. Aclariments sobre les mesures.	17
	ANNEX 1	19
	Mesures educatives correctores davant de conductes contràries a les normes de convivència del centre	19
	ANNEX 2	20
	ANNEX 3	20

	<i>Capítol III. Conductes greument perjudicials per a la convivència en el centre</i>	23
	Article 21. Tipificació.	23
	Article 22. Mesures disciplinàries.	23
	ANNEX 4	24
	Article 23. Aplicació i procediments	25
	Article 24. Instrucció i proposta de resolució	25
	Article 25. Resolució i notificació	26
	Article 26. Prescripció.	26
	Article 27. Mesures de caràcter cautelar.	26
	ANNEX 5	27
	TÍTOL IV. Dels drets i deures dels pares/mares o tutors/es dels alumnes i les alumnes en l'àmbit de la convivència	30
	Capítol I. Drets dels pares/mares, tutors/es dels alumnes i les alumnes	30
	Article 28. Drets	30
	Article 29. Dret d'associació dels pares/mares, tutors/es dels alumnes i les alumnes	30
	Capítol II. Deures dels pares/mares, tutors/es dels alumnes i les alumnes	31
	Article 30. Deures	31
	TÍTOL V. Dels drets i deures del professor/a en l'àmbit de la convivència escolar	32
	Capítol I. Drets del professor/a	32
	Article 31. Drets	32
	Capítol II. Deures del professor/a	32
	Article 32. Deures	32
	TÍTOL VI. Dels drets i deures del personal d'administració i servicis en l'àmbit de la convivència escolar	34
	Article 33. Drets i deures	34
	TÍTOL VII. Normes d'organització	35
	Capítol I. Horari lectiu de l'alumnat	35
	Article 34. Horari.	35
	Capítol II. Mesures de caràcter organitzatiu que possibiliten l'adequada vigilància dels espais	35
	Article 35. Entrades i eixides	35
	Article 36. Esplais	37
	1. Respecte al professor/a	37
	2. Respecte a l'alumnat	37
	Article 37. Aula i canvis de classe	37
	Article 38. Activitats complementàries i extraescolars	38

	Capítol III. NORMES D'ÚS DE LES INSTAL·LACIONS	39
	Article 39. Normes generals	39
	Article 40. Pati i Gimnàs	39
	Article 41. Menjador i cuina	40
	Article 42. Biblioteca i aula d'informàtica	42
	Article 43. Lavabos de professors/es i alumnes	42
	Article 44. Dependències de neteja i trasters.	42
	Article 45. Gabinet Psicopedagògic	42
	Capítol IV. RECURSOS MATERIALS	42
	Article 46. Custòdia	42
	Article 47. Donacions	43
	Article 48. TIC	43
	Article 49. Llibres de text i materials impresos	43
	Article 50. Taulers d'anuncis	43
	<i>TÍTOL VIII. Normes d'atenció sanitària específica en centres educatius per a regular l'atenció sanitària a l'alumnat amb problemes de salut crònica, en horari escolar, l'atenció a la urgència previsible i no previsible, així com l'administració de medicaments i l'existència de farmacioles en els centres escolars.</i>	44
	Capítol I. ATENCIÓ A L'ALUMNAT AMB MALALTIES I FARMACIOLA	44
	Article 51. ATENCIÓ A L'ALUMNAT AMB MALALTIES CRÒNIQUES. PROCEDIMENTS.	44
	Article 52. ATENCIÓ SANITÀRIA EN SITUACIONS D'URGÈNCIA PREVISIBLE I NO PREVISIBLE	46
	Article 53. FARMACIOLA I ADMINISTRACIÓ DE MEDICAMENTS EN EL CENTRE ESCOLAR	46

TÍTOL I

DISPOSICIONS GENERALS

Art. 1. Definició

El present Reglament de Règim Interior (R.R.I.) del Centre és un document preceptiu que inclou el conjunt d'objectius, principis, drets, responsabilitats i normes pel qual es regula la convivència de tots els membres de la comunitat educativa.

Inclou les normes que garantixen el compliment del pla de convivència establert i posat en marxa a partir del curs 2006-2007, segons l'Ordre de 31 de març de 2006, per la qual es regula el pla de convivència dels centres docents i s'adapta al Decret 246/91, de 23 de Desembre del Consell de la Generalitat Valenciana sobre drets i deures de l'alumnat.

El nostre Reglament de Règim Interior concreta i adapta, en el context del centre educatiu, el contingut del DECRET 39/2008, de 4 D'Abril, del Consell, sobre la convivència en els centres docents no universitaris sostinguts amb fons públics.

De conformitat amb l'article 127.a), en relació amb l'article 120.2 de la Llei Orgànica 2/2006, de 3 de maig, d'Educació, el consell escolar del centre serà l'òrgan competent per a l'aprovació del Reglament de Règim Interior dels centres públics.

Art. 2. Principis generals

Tots els/les alumnes tenen els mateixos drets i deures, sense més distincions que aquelles que es deriven de l'edat i de les etapes o nivells de les ensenyances que cursen.

Tots els pares/mares o tutors/es d'alumnes tenen els mateixos drets i responsabilitats en el desenrotllament educatiu dels seus fill/es o tutelats.

Tot el professorat, així com qualsevol personal que realitza la seua activitat educadora en el centre, té els mateixos drets i deures en el desenrotllament educatiu de l'alumnat, sense més distincions que aquelles que es deriven de la seua relació jurídica amb el centre, els càrrecs directius o funcions docents que exercisca.

L'exercici dels drets per part dels/ de les alumnes, així com per part dels pares/mares o tutors/es i del professorat en l'àmbit de la convivència escolar, implica el reconeixement i el respecte dels drets de tots els membres de la comunitat educativa.

Article 3. Garanties.

Correspon a l'administració educativa de la Comunitat Valenciana i als òrgans de govern dels centres docents, en els seus respectius àmbits de competència, vetllar perquè els drets i deures de l'alumnat, pares/mares o tutors/es, professorat i personal

d'administració i servicis siguen prou coneguts dins de la comunitat educativa, correctament exercits i efectivament garantits, d'acord amb el que estableix el present decret.

Els centres garantiran la confidencialitat de les dades personals de conformitat amb la Llei Orgànica 15/1999, de 13 de desembre, de Protecció de Dades de Caràcter Personal, així com qualsevol altre tipus d'informació que pugui afectar la imatge i dignitat personal de qualsevol membre de la comunitat educativa i de la mateixa institució educativa. L'entrega de la documentació sol·licitada al centre haurà de ser prèviament autoritzada pel director/a d'este.

L'arxiu, la custòdia i l'expedició de totes les certificacions que se sol·liciten correspondrà a la secretària del centre, així com la tramitació i l'arxiu de totes les queixes, suggeriments o reclamacions que es presenten al centre educatiu. Estes seran enviades a la conselleria competent perquè siguen tramitades.

Article 4. Promoció de la convivència.

Correspon a tots els membres de la comunitat educativa afavorir, en l'àmbit de les seues competències, la convivència en el centre i fomentar l'adequat clima escolar per als processos ensenyança-aprenentatge establits en el Pla de Convivència.

Correspon al director o directora del centre, en l'àmbit de les seues competències, garantir l'aplicació del Pla de Convivència, així com la mediació en la resolució dels conflictes, registrar les incidències en el registre central segons el que preveu l'Orde de 12 de setembre de 2007, incoar els expedients disciplinaris i imposar les mesures educatives correctores i disciplinàries que corresponguen als alumnes, en compliment de la normativa vigent, sense perjudici de les competències atribuïdes al consell escolar del centre, a través de la comissió de convivència.

El consell escolar del centre vetlarà, en l'àmbit de les seues competències, pel correcte compliment dels drets i deures de l'alumnat, pares/mares, tutors/es.

El consell escolar i el claustre avaluaran els resultats de l'aplicació de les normes de convivència del centre, analitzaran els problemes detectats en l'aplicació i proposaran, si és el cas, mesures i iniciatives que afavorisquen la convivència en el centre.

A més d'aquest Reglament de Règim Interior s'establixen com a instruments bàsics per a la consecució d'un adequat clima al centre, el Pla de Prevenció de la Violència i Promoció de la Convivència, el Registre Central i el Pla de Convivència del centre.

Article 5. Comissió de convivència del consell escolar del centre.

La comissió de convivència del consell escolar del centre té com a finalitat garantir una aplicació correcta del que disposa la normativa en el centre, per a la qual cosa li corresponen les funcions següents:

- a) Efectuar el seguiment del pla de convivència del centre i totes aquelles accions encaminades a la promoció de la convivència i la prevenció de la violència en el centre.
- b) Informar sobre les actuacions realitzades i l'estat de la convivència en el centre al consell escolar d'este.
- c) Canalitzar les iniciatives de tots els sectors de la comunitat educativa representats en el consell escolar del centre per a millorar la convivència.
- d) Realitzar altres accions que li siguen atribuïdes pel consell escolar del centre en l'àmbit de les seues competències, relatives a la promoció de la convivència i la prevenció de la violència en el centre, especialment el foment d'actituds per a garantir la igualtat entre hòmens i dones.
- e) Establir i promoure l'ús de mesures de caràcter pedagògic i no disciplinàries, que ajuden a resoldre els possibles conflictes del centre.

TÍTOL II

DELS DRETS I DEURES DELS/ DE LES ALUMNES

Capítol I

Dels drets dels/ de les alumnes

Article 6. Dret a una formació integral.

1. Tots els/les alumnes tenen dret a rebre una formació integral que contribuïsca al ple desenvolupament de la seua personalitat.
2. Per a fer efectiu este dret, l'educació dels/ de les alumnes inclourà:
 - a) La formació en els valors i principis recollits en la Constitució Espanyola i en l'Estatut d'Autonomia de la Comunitat Valenciana.
 - b) L'adquisició d'hàbits intel·lectuals, tècniques de treball, hàbits socials, així com de coneixements científics, tècnics, humanístics, històrics i d'ús de les tecnologies de la informació i de la comunicació.
 - c) La formació integral de la persona i el coneixement del seu entorn social cultural immediat i, en especial, de la llengua, història, geografia, cultura i realitat de la Comunitat Valenciana i d'Espanya.
 - d) La formació en la igualtat entre hòmens i dones.
 - e) La formació en el respecte de la pluralitat lingüística i cultural de la Comunitat Valenciana i d'Espanya.

f) La formació ètica o moral, que estiga d'acord amb les seues pròpies creences i conviccions, i en el cas d'alumnat menor d'edat, amb la dels seus pares/mares o tutors/es.

g) L'orientació educativa i professional.

h) La capacitat per a l'exercici d'activitats professionals i intel·lectuals.

i) La formació per a la pau, la cooperació i la solidaritat entre els pobles.

j) L'educació emocional que els permeta afrontar adequadament les relacions interpersonals.

k) L'educació que assegure la protecció de la salut i el desenvolupament de les capacitats físiques i psíquiques.

l) L'adequada organització del treball dins de la jornada escolar ajustada a l'edat de l'alumnat, a fi de permetre el ple desenvolupament de la seua personalitat i de les capacitats intel·lectuals.

m) La formació en l'esforç i el mèrit.

n) La formació de l'oci i temps lliure.

o) La formació en els bons hàbits del consum.

p) Qualsevol altres qüestions que els reconega la legislació vigent.

3. Els/les alumnes tenen dret que els seus pares/mares o tutors/es vetlen per la seua formació integral, col·laborant per a això amb els professors/es, tutors/es i equip directiu, especialment en el compliment de les normes de convivència i de les mesures establides en els centres educatius per a afavorir l'esforç i l'estudi.

Article 7. Dret a l'objectivitat en l'avaluació.

1. Els/les alumnes tenen dret que la seua dedicació, esforç i rendiment escolar siguen valorats i reconeguts amb objectivitat.

2. Així mateix, tindran dret a ser informats dels criteris d'avaluació, de qualificació i de les proves a les quals seran sotmesos, d'acord amb els objectius i continguts de l'ensenyança en cada curs o període d'avaluació.

3. Els/les alumnes podran sol·licitar revisions respecte a les qualificacions d'activitats acadèmiques o d'avaluació, tant parcials com finals de cada curs.

4. Els/les alumnes podran reclamar contra les qualificacions obtingudes i les decisions de promoció o obtenció del títol acadèmic que corresponga. A este efecte, la conselleria amb competències en matèria d'educació establirà el procediment per a fer efectiu este dret.

5. Estos drets podran ser exercits en el cas d'alumnat menor d'edat pels seus pares/mares o tutors/es.

Article 8. Dret al respecte de les pròpies conviccions.

El respecte a les pròpies conviccions comprén els drets següents:

- a) Respecte a la seua llibertat de consciència i a les seues conviccions religioses, ètiques, morals i ideològiques d'acord amb la Constitució.
- b) A rebre informació sobre el projecte educatiu del centre, així com sobre el caràcter d'este. En el cas d'alumnes menors d'edat, este dret també correspondrà als seus pares/mares o tutors/es.
- c) Qualsevol altres reconeguts per la legislació vigent.

Article 9. Dret a la integritat i la dignitat personal.

El dret a la integritat i la dignitat personal dels/ de les alumnes implica:

- a) El respecte a la seua identitat, intimitat i dignitat personals.
- b) El respecte a la seua integritat física, psicològica i moral.
- c) La protecció contra tota agressió física, sexual, psicològica, emocional o moral, de manera que no podran ser objecte en cap cas de tractes vexatoris o degradants.
- d) El desenrotllament de la seua activitat educativa en condicions adequades de seguretat i higiene.
- e) La disposició en el centre educatiu d'un ambient que fomenta el respecte, l'estudi, la convivència, la solidaritat i la camaraderia entre els/les alumnes.
- f) La confidencialitat en les seues dades personals i familiars, de conformitat amb la normativa vigent.

Article 10. Dret de participació.

Els/les alumnes tenen dret a participar en el funcionament i en la vida del centre, de conformitat amb el que disposen les normes vigents. Així com en les activitats de grup i de centre (art. 8.1 Decret d'Inclusió 104/2018).

Article 11. Dret d'associació i de reunió

El dret d'associació i de reunió comprén els drets següents:

- a) A associar-se creant associacions, federacions i confederacions d'alumnes.

b) A associar-se, una vegada acabada la seua relació amb el centre o en finalitzar-ne l'escolarització, en entitats que reunisquen els antics alumnes i col·laborar a través d'estes en el desenrotllament de les activitats del centre.

c) A reunir-se en el centre educatiu. L'exercici d'este dret es desenrotllarà d'acord amb la legislació vigent i respectant el normal desenrotllament de les activitats docents.

d) A utilitzar els locals del centre per a les activats pròpies de l'associació d'alumnes, tenint en compte el normal desenrotllament de la vida escolar.

Article 12. Dret d'informació.

1. Els/les alumnes tenen dret a ser informats pels seus representants en els òrgans de participació en què estiguen representats i per part de les associacions d'alumnes, tant sobre les qüestions pròpies del centre com sobre aquelles que afecten altres centres docents i el sistema educatiu en general.

2. Els/les alumnes o els pares/mares, tutors/es, quan siguen menors d'edat, tenen dret a ser informats, abans de la recollida de les seues dades, del destí de les dades personals que se'ls sol·liciten en el centre, la finalitat amb la qual seran tractades, del seu dret d'oposició, accés, rectificació o cancel·lació i de la ubicació en la qual podran exercitar-lo, en els termes indicats en la normativa sobre protecció de dades de caràcter personal.

Article 13. Dret a la llibertat d'expressió.

L'alumnat té dret a manifestar lliurement les seues opinions, individualment i col·lectivament, sense perjudi del respecte dels drets dels membres de la comunitat educativa i d'acord amb els principis i drets constitucionals i dins dels límits establits per la legislació vigent.

Article 14. Dret a ajudes i suports.

El dret de suports i ajudes comprén els drets següents:

a) A rebre les ajudes i els suports necessaris per a compensar les carències i els desavantatges de tipus personal, familiar, econòmic, social i cultural, especialment en cas de presentar necessitats educatives especials.

b) A l'establiment d'una política de beques i servicis de suport adequats a les necessitats dels/ de les alumnes.

c) A la protecció social en l'àmbit educatiu en cas d'infortuni familiar o accident, segons la legislació vigent.

d) A qualsevol altres que s'establisquen en la legislació vigent.

Capítol II Dels deures de l'alumnat

Article 15. Deure d'estudi i d'assistència a classe

1. L'estudi és un deure bàsic dels/ de les alumnes, que comporta el desenrotllament i l'aprofitament de les seues aptituds personals i dels coneixements que s'impartisquen.

2. La finalitat del deure a l'estudi és que, per mitjà de l'aprenentatge efectiu de les distintes matèries que componen els currículums, els/les alumnes adquirisquen una formació integral que els permeta aconseguir el màxim rendiment acadèmic, el ple desenrotllament de la seua personalitat, l'adquisició d'hàbits intel·lectuals i tècniques de treball, la preparació per a participar en la vida social i cultural i la capacitació per a l'exercici d'activitats professionals.

3. Este deure bàsic, que requerix l'esforç, la disciplina i la responsabilitat per part dels/ de les alumnes, es concreta en les obligacions següents:

- a) Tindre una actitud activa i atenta a classe.
- b) Participar en les activitats formatives orientades al desenrotllament del currículum.
- c) Assistir al centre educatiu amb el material i l'equipament necessaris per a poder participar activament en el desenrotllament de les classes.
- d) Realitzar les tasques encomanades pel professor/a en l'exercici de les seues funcions.
- e) Realitzar l'esforç necessari, en funció de la seua capacitat, per a comprendre i assimilar els continguts de les distintes àrees, assignatures i mòduls.
- f) Respectar l'exercici del dret i el deure a l'estudi dels altres alumnes.
- g) Respectar l'exercici del dret i el deure a la participació en les activitats formatives dels altres alumnes.
- h) Romandre en el recinte escolar durant la jornada lectiva.
- i) Atendre les explicacions, manifestar esforç personal i de superació per a traure el màxim rendiment.
- j) Qualsevol altres establides per la normativa vigent.

4. L'alumnat té el deure d'assistir a classe amb puntualitat.

Article 16. Deure de respecte als altres

1. L'alumnat té el deure de respectar l'exercici dels drets i les llibertats de tots els membres de la comunitat educativa.

2. Este deure es concreta en les obligacions següents:

- a) Respectar la llibertat de consciència i les conviccions religioses, morals i ideològiques dels membres de la comunitat educativa.
- b) Respectar la identitat, la integritat, la dignitat i la intimitat de tots els membres de la comunitat educativa.
- c) Col·laborar amb el professor/a en la seua responsabilitat de transmissió de coneixements i valors.
- d) Complir les normes i seguir les pautes establides pel professor/a.
- e) No discriminar cap membre de la comunitat educativa per raó de naixement, raça, sexe o per qualsevol altra circumstància personal o social.

Article 17. Deure de respectar les normes de convivència

1. L'alumnat té el deure de respectar les normes d'organització, convivència i disciplina del centre educatiu.

2. Este deure es concreta en les obligacions següents:

- a) Participar i col·laborar en la promoció d'un ambient adequat de convivència escolar, així com conèixer el pla de convivència del centre.
- b) Respectar el dret dels restants alumnes que no siga pertorbada l'activitat educativa.
- c) Justificar les faltes d'assistència i de puntualitat de manera adequada i documentalment davant del tutor/a, per part dels pares/mares o tutors/es, de l'alumne/a, en cas que siga menor d'edat.
- d) Utilitzar adequadament les instal·lacions, els materials i els recursos educatius utilitzats en el centre.
- e) Respectar els béns i les pertinences dels membres de la comunitat educativa.
- f) Complir el Reglament de Règim Interior del centre.
- g) Respectar i complir les decisions dels òrgans unipersonals i col·legiats del centre, sense perjudi de fer valdre els seus drets quan considere que alguna de les decisions en vulnere algun, d'acord amb el procediment que establisca el Reglament de Règim Interior del centre i la legislació vigent.
- h) Complir les normes de seguretat, salut i higiene en els centres educatius, considerant expressament la prohibició de fumar, portar i consumir begudes alcohòliques i estupefaents.

- i) Respectar el projecte educatiu, o el caràcter propi del centre, d'acord amb la legislació vigent.
- j) Responsabilitzar-se de les comunicacions que s'establisquen entre la família i el centre educatiu i viceversa.
- k) Utilitzar l'equipament informàtic, programari i comunicacions del centre, inclòs Internet, per a fins estrictament educatius.
- l) Respectar el que estableix el Reglament de Règim Interior del centre respecte als usos i les prohibicions en la utilització de les noves tecnologies (telèfons mòbils, aparells reproductors, vídeo jocs, etc.) tant en la seua activitat acadèmica com quan no servisquen als fins educatius establits en el projecte educatiu del centre.

TÍTOL III

DE LES NORMES DE CONVIVÈNCIA

Capítol I

Principis generals

El Consell Escolar, la comissió de convivència, professor/a i restants membres de la comunitat educativa participen en l'elaboració, seguiment i avaluació del pla de convivència del centre, de conformitat amb el que disposa l'Orde de 31 de març de 2006, de la Conselleria de Cultura, Educació i Esport, que serveix com a model d'actuació planificada per a la prevenció i la intervenció davant de conductes que alteren o perjudiquen greument la convivència entre els seus membres.

El/la director/a del centre podrà proposar als pares/mares o tutors/es dels/ de les alumnes, i si és el cas a les institucions públiques competents, l'adopció de mesures dirigides a millorar aquelles circumstàncies personals, familiars o socials que puguen ser determinants de conductes contràries a les normes de convivència.

Les **mesures correctores o disciplinàries** que s'apliquen per l'incompliment de les normes de convivència tindran un caràcter educatiu i rehabilitador, garantiran el respecte als drets dels/ de les alumnes, procuraran la millora en les relacions de convivència de tots els membres de la comunitat educativa i respectaran la proporcionalitat amb la conducta de l'alumne/a.

Estes mesures afectaran a conductes que siguen realitzades pels/les alumnes dins o fora del recinte escolar (segons criteri del professor/a) o durant la realització d'activitats complementàries i extraescolars o de menjador.

Quan els fets imputats puguen ser constitutius de delictes o falta, hauran de remetre els fets a l'autoritat judicial. Tot això sense perjudi que es prenguen les mesures cautelars oportunes.

Els incompliments de les normes de convivència hauran de ser valorats

considerant la situació de l'alumne/a i la imposició de mesures educatives correctores o disciplinàries hauran de tindre en compte les circumstàncies personals, familiars o socials, i l'edat de l'alumne/a.

A l'efecte de **gradació de les mesures educatives correctores i de les mesures disciplinàries**, es tindran en compte les següents circumstàncies **atenuants**:

- a) El reconeixement espontani de la conducta incorrecta.
- b) La no-comissió amb anterioritat d'accions contràries a les normes de convivència.
- c) La petició d'excuses en els casos d'injúries, ofenses i alteració del desenrotllament de les activitats del centre.
- d) L'oferiment d'actuacions compensadores del dany causat.
- e) Falta d'intencionalitat.
- f) El caràcter ocasional de l'acte en la conducta i el comportament habitual.
- g) La provocació suficient.

A este efecte, es tindran en compte les següents circumstàncies **agreujants**:

- a) La premeditació.
- b) La reiteració.
- c) Qualsevol conducta discriminatòria per raó de naixement, raça, sexe, cultura, llengua, capacitat econòmica, nivell social, conviccions polítiques, morals o religioses, per discapacitats físiques, sensorials o psíquiques, o qualsevol altra condició o circumstància personal o social.
- d) Quan la sostracció, agressió, injúria o ofensa es realitze contra qui es trobe en situació d'inferior edat, minusvalidesa, recent incorporació al centre o situació d'indefensió.
- e) La publicitat, incloent-hi la realitzada a través de les tecnologies de la informació i la comunicació.
- f) La realització en grup o amb intenció d'emparar-se en l'anonimat.

Quan es considere oportú, els/les alumnes que causen **dany a les instal·lacions** o qualsevol material del centre, així com als béns dels membres de la comunitat educativa, quedaran obligats a reparar el dany causat o fer-se càrrec del cost econòmic de la seua reparació o restabliment. Igualment, els/les alumnes que sostraguen béns en el centre, hauran de restituir els béns sostrets o reparar econòmicament el valor d'estos, fet que no eximirà del possible expedient disciplinari. En tot cas, els pares/mares o tutors/es seran responsables civils en els termes previstos per la legislació vigent.

Els pares/mares o tutors/es estan obligats a facilitar **l'adreça actualitzada** del seu domicili i l'adreça electrònica, a fi de ser notificada qualsevol comunicació.

Les reiterades **faltes de puntualitat i d'assistència injustificades** seran considerades faltes greus de les que seran informades les institucions públiques competents, com pot ser els serveis socials de la localitat, perquè adopten les mesures oportunes.

L'ús d'aparells electrònics (mòbils, mp3, consoles, etc) en el centre educatiu està

prohibit i per tant, es retiraran apagats i seran tornats als pares/mares o tutors/es legals en presència de l'alumne/a.

Es tipifiquen dos tipus de conductes irregulars de l'alumnat: conductes contràries a les normes de convivència i conductes greument perjudicials per a la convivència en el centre, davant de les quals es podran preveure mesures educatives correctores i mesures disciplinàries, respectivament.

Capítol II

Conductes contràries a les normes de convivència del centre educatiu i mesures correctores

Art.18. Tipificació.

Es consideren conductes contràries a les normes de convivència del centre educatiu les següents:

- a) Les faltes de puntualitat injustificades .
- b) Les faltes d'assistència injustificades .(Es consideraran faltes d'assistència o de puntualitat, les que no siguin excusades amb fonament, de forma escrita o oral pels pares/mares o tutors/es)
- c) Els actes que alteren el desenrotllament normal de les activitats del centre educatiu,especialment els que alteren el desenrotllament normal de les classes. (Veure Pla de Convivència)
- d) Els actes d'indisciplina. Els actes d'incorrecció o desconsideració, les injúries i ofenses contra els membres de la comunitat educativa.
- e) El furt o el deteriorament intencionat d'immobles, materials, documentació o recursos del centre.
- f) El furt o el deteriorament intencionat dels béns o materials dels membres de la comunitat educativa.
- g) Les accions que puguen ser perjudicials per a la integritat i la salut dels membres de la comunitat educativa.
- h) La negativa sistemàtica a portar el material necessari per al desenrotllament del procés d'ensenyança-aprenentatge.
- i) La negativa a traslladar la informació facilitada als pares/mares per part del centre, i viceversa.
- j) L'alteració o manipulació de la documentació facilitada als pares/mares per part del centre i viceversa.
- k) La suplantació de la personalitat de membres de la comunitat escolar.
- l) La utilització inadequada de les tecnologies de la informació i comunicació durant les activitats que es realitzen en el centre educatiu.
- m) L'ús de telèfons mòbils, aparells de so i altres aparells electrònics aliens al procés d'ensenyança-aprenentatge durant les activitats que es realitzen en el centre educatiu.
- n) Els actes que dificulten o impedisquen el dret i deure a l'estudi dels seus companys.
- o) La incitació o l'estímul a cometre una falta contrària a les normes de convivència.
- p) La negativa al compliment de les mesures correctores adoptades davant de conductes contràries a les normes de convivència.
- q) L'ús inadequat de les infraestructures i dels béns o equips materials del centre.

r) La desobediència en el compliment de les normes de caràcter propi del centre i que estiguen incloses en el seu projecte educatiu.

Art.19. Mesures educatives correctores.

Segons la naturalesa, gravetat i reiteració de la conducta contrària a les normes, les mesures aplicades seran:

- a) Amonestació verbal.
- b) Compareixença immediata davant de la cap d'estudis o el director.
- c) Amonestació per escrit.
- d) Privació de temps de recreació per un període màxim de cinc dies lectius.
- e) Realització de tasques educadores per part de l'alumne/a, en horari no lectiu. La realització d'estes tasques no es podrà prolongar per un període superior a cinc dies lectius.
- f) Suspensió del dret a participar en les activitats extraescolars o complementàries que tinga programades el centre durant els 15 dies següents a la imposició de la mesura educativa correctora.
- g) Suspensió del dret d'assistència a determinades classes per un període no superior a cinc dies lectius. Durant la impartició d'eixes classes, i a fi d'evitar la interrupció del procés formatiu de l'alumnat, este es quedarà en el centre educatiu efectuant els treballs acadèmics que li siguen encomanats per part del professor/a que li impartix docència. El cap d'estudis del centre organitzarà l'atenció a este alumne/a.

Per la correspondència de la mesura a la conducta contrària a les normes, tenint en compte edat, gravetat i atenuants o agreujants veure **ANNEX 1**.

Art.20. Aclariments sobre les mesures.

El Director o directora del centre podrà delegar la seua **competència de resolució i aplicació** immediata de les mesures educatives correctores en els professors presents en la conducta contrària ja que no serà necessària la instrucció prèvia d'expedient disciplinari, tot i que per a la imposició de les mesures educatives correctores dels apartats, f), g) serà preceptiu el tràmit d'audiència als alumnes, als seus pares/mares o tutors/es en cas de ser menor d'edat, en un termini de 10 dies hàbils. En els apartats e) i f) podrà delegar en la cap d'estudis, no així en l'últim apartat.

Totes les mesures educatives correctores que s'apliquen es **comunicaran formalment als pares/mares o tutors/es** (annex 4) i **haurà de quedar constància escrita en el centre**, a excepció de les previstes en les lletres a) i b), que incloga la descripció de la conducta que l'ha motivada, la tipificació i la mesura educativa correctora adoptada. Posteriorment, el director del centre o persona en qui delegue ho registrarà, si és procedent, en el corresponent Registre Central, d'acord amb el que estableix l'Orde de 12 de setembre de 2007, de la Conselleria d'Educació, que regula la notificació per part dels centres docents de les incidències que alteren la convivència escolar, emmarcada dins del Pla de Prevenció de la Violència i Promoció de la Convivència en els centres escolars de la Comunitat Valenciana.

En aquells supòsits en què, una vegada duta a terme la correcció oportuna, l'alumne/a continue presentant reiteradament conductes pertorbadores per a la convivència en el centre, a més d'aplicar les mesures educatives correctores que

corresponguen es traslladarà, amb la comunicació prèvia als pares/mares o tutors/es legals en el cas de menors d'edat, a les institucions públiques que es consideren oportunes la necessitat d'adoptar mesures dirigides a modificar aquelles circumstàncies personals, familiars o socials de l'alumne/a que puguin ser determinants en l'aparició i persistència de les dites conductes.

Tant les conductes contràries a les normes de convivència com les mesures educatives correctores adoptades prescriuran en el termini d'un mes exclosos els períodes vacacionals i no lectius.

ANNEX 1**Mesures educatives correctores davant de conductes contràries a les normes de convivència del centre**

CONDUCTES	MESURES	COMPETÈNCIA DE RESOLUCIÓ I APLICACIÓ
a) i b) Faltes d'assistència o puntualitat (5 dies al mes)	Amonestació i advertiment	Tutor/a
a) i b) reiterades. Després de l'amonestació del tutor/a, si falta 3 vegades més, s'informarà al Director.	Advertiment de derivació a Serveis Socials	Director amb informe detallat del tutor/a
c) actes disruptius	a) i d) (segons criteri tutor/a)	Professor/a
c) reiterades	e) i f)	Cap d'estudis
d) i e) actes d'indisciplina, incorrecció, desconsideració	d) e) i f) (segons gravetat)	Professor/a o cap d'estudis
f) i g) furt o deteriorament	Restitució o reparació i comunicació oral amb els pares/mares i e) i f) .	Professor/a i director.
h) accions perjudicials per a la integritat i salut	d), e) f) i/o g) (segons gravetat)	Professor/a, cap d'estudis i directora.
i) no portar material	d) i e) o suspensió activitat dins de classe.	Professor/a i cap d'estudis.
j),k) i l) desinformació, falsificació o suplantació	Compareixença immediata dels pares/mares i e)	Tutor/a, cap d'estudis i/o director.
m) ús inadequat de tecnol.	Suspensió activ.dins de classe.	Professor/a.
o) i p) impediment a l'estudi o incitació a faltes	d) i e).	Professor/a i cap d'estudis
q) negativa a mesures	Període màxim de e), f) g)	Cap d'estudis i director.
r) i s) ús inadequat del material o incumpliment de normes del PEC	e)	Cap d'estudis

La mesura educativa correctora **d)** podrà complir-se dins de l'aula quan puga el tutor/a, o fora al pati apartat dels companys i controlat pel professor/a que li ha imposat la mesura.

Les tasques educadores a realitzar per l'alumne/a en horari no lectiu, afavoriran la reflexió sobre les circumstàncies que han motivat el seu comportament i contribuiran a la convivència i millora del centre.

Podran escollir-se entre totes les del quadre del **ANNEX 2** o qualsevol altres que s'ajusten a la millora de la conducta contrària la norma de convivència.

ANNEX 2

TASQUES EDUCADORES
Lectura i comprensió del capítol II del títol II: "Dels deures de l'alumnat".
Treball sobre les normes del nostre Pla de Convivència.
Lectura de llibres que tinguen que veure amb la conducta disruptiva realitzada: -Fitxes de "Educación para la convivencia" de Ed. Marfil -Lectura i activitats del llibre "Valores para la convivencia" de Ed. Parramón.
Activitat o servei al centre que estiga relacionat amb la conducta negativa: pintar el pati, netejar l'aula, etc.
Tarees d'organització de la biblioteca: ordenació de llibres, classificació, etc
Ajudar a tasques d'Infantil.
Creació de vocabulari de valors i conductes positives.

ANNEX 3

**CONDUCTES CONTRÀRIES A LA CONVIVÈNCIA
COMUNICACIÓ A LES FAMÍLIES**

Alumne/a		
Curs:		
Data dels fets:		
Altres persones implicades en els fets:		
Testimonis (en cas d'haver-ne):		
Descripció dels fets:		
Conducta catalogada com:		
Atenuants/Agreujants:		
Especificació de la sanció adoptada:		
Data de comunicació als pares/tutors:		
Comunicat via: <u>personal</u> /carta / fax / altres/		
Signat:	Signat:	Signat:
Persona que comunica la sanció	Vist i plau del director/a, en cas necessari	Enterat, el pare/mare/tutor

Catalogació de la falta comesa segons el RRI del centre i el Decret 39/2008, de 4 d'abril, del Consell, sobre la convivència en els centres docents no universitaris sostinguts amb fons públics i sobre els drets i deures de l'alumnat, pares, mares, tutors o tutores, professorat i personal d'administració i servicis:

Article 18 del RRI: Tipificació

Es consideren **conductes contràries a les normes de convivència** del centre educatiu les següents (a sancionar pel tutor/a i amb obligació de comunicar les sancions als pares o tutors):

- a) Les faltes de puntualitat injustificades.
- b) Les faltes d'assistència injustificades.
- c) Els actes que alteren el normal desenvolupament de les activitats del centre educatiu, especialment els que alteren el normal desenvolupament de les classes.
- d) Els actes d'indisciplina.
- e) Els actes d'incorrecció o desconsideració, les injúries i ofenses contra els membres de la comunitat educativa.
- f) El furt o el deteriorament intencionat d'immobles, materials, documentació o recursos del centre.
- g) El furt o el deteriorament intencionat dels béns o materials dels membres de la comunitat educativa.
- h) Les accions que puguen ser perjudicials per a la integritat i la salut dels membres de la comunitat educativa. (Cal donar audiència als pares/tutors).
- i) La negativa sistemàtica a portar el material necessari per al desenvolupament del procés d'ensenyança-aprenentatge. (Cal donar audiència als pares/tutors).
- j) La negativa a traslladar la informació facilitada als pares, mares, tutors o tutores per part del centre i viceversa.
- k) L'alteració o manipulació de la documentació facilitada als pares, mares, tutors o tutores per part del centre i viceversa.
- l) La suplantació de la personalitat de membres de la comunitat escolar.
- m) La utilització inadequada de les tecnologies de la informació i comunicació durant les activitats que es realitzen en el centre educatiu.
- n) L'ús de telèfons mòbils, aparells de so i altres aparells electrònics aliens al procés d'ensenyança-aprenentatge durant les activitats que es realitzen en el centre educatiu.
- o) Els actes que dificulten o impedisquen el dret i el deure a l'estudi dels seus companys i companyes.
- p) La incitació o estímul a cometre una falta contrària a les normes de convivència.
- q) La negativa al compliment de les mesures correctores adoptades davant de conductes contràries a les normes de convivència.
- r) L'ús inadequat de les infraestructures i béns o equips materials del centre.
- s) La desobediència en el compliment de les normes de caràcter propi del centre i que estiguen incloses en el seu projecte educatiu.

≡ Hi ha circumstàncies atenuants segons l'article 30.2 lletra ____

≡ Hi ha circumstàncies agreujants segons l'article 30.3 lletra ____

Article 19 del RRI: Mesures educatives correctores per conductes contràries a les normes de convivència:

- a) Amonestació verbal.
- b) Compareixença immediata davant del cap o la cap d'estudis o el director o directora.
- c) Amonestació per escrit.
- d) Privació de temps de recreació per un període màxim de cinc dies lectius.
- e) Realització de tasques educadores per l'alumne o l'alumna en horari no lectiu. La realització d'estes tasques no es podrà prolongar per un període superior a cinc dies lectius.
- f) Suspensió del dret a participar en les activitats extraescolars o complementàries que tinga programades el centre durant els quinze dies següents a la imposició de la mesura educativa correctora.
- g) Suspensió del dret d'assistència a determinades classes per un període no superior a cinc dies lectius. Durant la impartició d'eixes classes, i fi d'evitar la interrupció del procés formatiu de l'alumnat l'alumne/a romandrà en el centre educatiu efectuant els treballs acadèmics que li siguen encomanats per part del professorat que li impartix docència. El /La cap d'estudis del centre organitzarà l'atenció a este alumne/a.

CONDUCTES	MESURES	COMPETÈNCIA DE RESOLUCIÓ I APLICACIÓ
a) i b) Faltes d'assistència o puntualitat (5 dies al mes)	Amonestació i advertiment)	Tutor/a
a) i b) reiterades. Després de l'amonestació del tutor/a, si falta 3 vegades més, s'informarà al Director.	Advertiment de derivació a Serveis Socials	Director amb informe detallat del tutor/a
c) actes disruptius	a) i d) (segons criteri tutor/a)	Professor/a
c) reiterades	e) i f)	Cap d'estudis
d) i e) actes d'indisciplina, incorrecció, desconsideració	d) e) i f) (segons gravetat)	Professor/a o cap d'estudis
f) i g) furt o deteriorament	Restitució o reparació i comunicació oral amb els pares/mares i e) i f) .	Professor/a i director.
h) Accions perjudicials per a la integritat i salut	d), e) f) i/o g) (segons gravetat)	Professor/a, cap d'estudis i directora.
i) no portar material	d) i e) o suspensió activitat dins de classe.	Professor/a i cap d'estudis.
j),k) i l) desinformació, falsificació o suplantació	Compareixença immediata dels pares/mares i e)	Tutor/a, cap d'estudis i/o director.
m) ús inadequat de tecnol.	Suspensió activ.dins de classe.	Professor/a.
o) i p) impediment a l'estudi o incitació a faltes	d) i e).	Professor/a i cap d'estudis
q) negativa a mesures	Període màxim de e), f) g)	Cap d'estudis i director.
r) i s) ús inadequat del material o incumpliment de normes del PEC	e)	Cap d'estudis

A l'efecte de **gradació de les mesures educatives correctores i de les mesures disciplinàries**, es tindran en compte les següents circumstàncies **atenuants**:

- a) El reconeixement espontani de la conducta incorrecta.
- b) La no-comissió amb anterioritat d'accions contràries a les normes de convivència.
- c) La petició d'excuses en els casos d'injúries, ofenses i alteració del desenvolupament de les activitats del centre.
- d) L'ofertament d'actuacions compensadores del dany causat.
- e) Falta d'intencionalitat.
- f) El caràcter ocasional de l'acte en la conducta i el comportament habitual.
- g) La provocació suficient.

A este efecte, es tindran en compte les següents circumstàncies **agreujants**:

- a) La premeditació.
- b) La reiteració.
- c) Qualsevol conducta discriminatòria per raó de naixement, raça, sexe, cultura, llengua, capacitat econòmica, nivell social, conviccions polítiques, morals o religioses, per discapacitats físiques, sensorials o psíquiques, o qualsevol altra condició o circumstància personal o social.
- d) Quan la sostracció, agressió, injúria o ofensa es realitzi contra qui es trobe en situació d'inferior edat, minusvalidesa, recent incorporació al centre o situació d'indefensió.
- e) La publicitat, incloent-hi la realitzada a través de les tecnologies de la informació i la comunicació.
- f) La realització en grup o amb intenció d'emparar-se en l'anonimat

Capítol III

Conductes greument perjudicials per a la convivència en el centre

Art.21. Tipificació.

Es consideren conductes greument perjudicials per a la convivència en el centre les següents:

- a) Els actes greus d'indisciplina i les injúries o ofenses contra membres de la comunitat educativa que sobrepassen la incorrecció o la desconsideració i ja no poden considerar-se com conductes contràries a les normes de convivència.
- b) L'agressió física o moral, les amenaces i coaccions i la discriminació greu a qualsevol membre de la comunitat educativa, així com la falta de respecte greu a la integritat i dignitat personals.
- c) Les vexacions i humiliacions a qualsevol membre de la comunitat escolar, particularment si tenen un component sexista o xenòfob, així com les que es realitzen contra els/les alumnes més vulnerables per les seues característiques personals, socials o educatives.
- d) Assetjament escolar.
- e) La suplantació de personalitat en actes de la vida docent.
- f) La falsificació, deteriorament o sostracció de documentació acadèmica.
- g) Els danys greus causats en els locals, materials o documents del centre o en els béns dels membres de la comunitat educativa.
- h) Els actes injustificats que pertorben greument el desenvolupament normal de les activitats del centre.
- i) Les actuacions que puguen perjudicar o perjudiquen greument la salut i la integritat personal dels membres de la comunitat educativa.
- j) La introducció en el centre d'objectes perillosos o substàncies perjudicials per a la salut i la integritat personal dels membres de la comunitat educativa.
- k) Les conductes tipificades com a contràries a les normes de convivència del centre educatiu si hi concorren circumstàncies de col·lectivitat o publicitat intencionada per qualsevol mitjà.
- l) La incitació o l'estímul a cometre una falta que afecte greument la convivència en el centre.
- m) La negativa reiterada al compliment de les mesures educatives correctores adoptades davant de conductes contràries a les normes de convivència.
- n) La negativa al compliment de les mesures disciplinàries adoptades davant de les faltes que afecten greument la convivència en el centre.
- o) L'accés indegut o sense autorització a fitxers i servidors del centre.
- p) Actes atemptatoris respecte al projecte educatiu, així com al caràcter propi del centre.

Art.22. Mesures disciplinàries.

Davant de les conductes tipificades anteriorment, el pla de convivència i el Reglament de Règim Interior del centre podran preveure mesures d'intervenció que concreten, ajusten o modulen les mesures disciplinàries recollides en este article.

22.1. Les mesures disciplinàries que poden imposar-se per incórrer en les conductes

tipificades abans, lletres h), m) i n), són les següents:

- a) Realització de tasques educadores per a l'alumne/a, en horari no lectiu, per un període superior a cinc dies lectius i igual o inferior a 15 dies lectius.
- b) Suspensió del dret a participar en les activitats extraescolars o complementàries que tinga programades el centre durant els 30 dies següents a la imposició de la mesura disciplinària.
- c) Canvi de grup o classe de l'alumne/a per un període superior a cinc dies lectius i igual o inferior a 15 dies lectius.
- d) Suspensió del dret d'assistència a determinades classes per un període comprés entre sis i 15 dies lectius. Durant la impartició d'eixes classes, i a fi d'evitar la interrupció del procés formatiu de l'alumnat, este es quedarà en el centre educatiu efectuant els treballs acadèmics que li siguin encomanats per part del professor/a que li impartix docència. La cap d'estudis del centre organitzarà l'atenció a este alumne/a.

22.1 Les mesures disciplinàries que poden imposar-se per incórrer en les conductes tipificades anteriorment, excepte les lletres h), m) i n) recollides en l'apartat anterior, són les següents:

- e) Suspensió del dret d'assistència al centre educatiu durant un període comprés entre sis i trenta dies lectius. Per a evitar la interrupció en el seu procés formatiu, durant el temps que dure la suspensió, l'alumne/a haurà de realitzar els treballs acadèmics que determine el professor/a que li impartix docència.
- f) Canvi de centre educatiu. En cas d'aplicar esta mesura disciplinària, a l'alumne/a que es trobe en edat d'escolaritat obligatòria, l'administració educativa li proporcionarà una plaça escolar en un altre centre docent sostingut amb fons públics, amb garantia dels servicis complementaris que siguin necessaris, condició sense la qual no es podrà dur a terme la dita mesura.

Quan la mesura adoptada siga la suspensió del dret d'assistència al centre, **el professor/a tutor/a, serà l'encarregat/da de dur a terme el seguiment dels treballs acadèmics**. Inexcusablement, l'alumne/a sancionat haurà de visitar tots els dies de sanció, a l'hora d'exclusiva, al tutor/a perque aquest pugua fer el seguiment de treball.

Per la correspondència de la mesura disciplinària a les conductes greument perjudicials per la convivència del centre, veure l' **ANNEX 4**.

ANNEX 4

CONDUCTES	MESURES	COMPETÈNCIA DE RESOLUCIÓ I APLICACIÓ
a) b) c) d) e) f) g) i) j) k) l) o) p)	e) i f)	Cap d'estudis i director, previa instrucció d'expedient disciplinari.
h) m) i n)	a) b) c) i d)	Cap d'estudis i director.

Art.23. Aplicació i procediments

Les conductes greument perjudicials per a la convivència en el centre educatiu només podran ser objecte de mesura disciplinària amb la instrucció prèvia de l'expedient disciplinari corresponent.

Correspon al director/a del centre incoar, per iniciativa pròpia o a proposta de qualsevol membre de la comunitat escolar, els dits expedients a l'alumnat.

La decisió sobre l'obertura de l'expedient disciplinari s'acordarà en el termini màxim de dos dies hàbils des del coneixement dels fets.

El director/a del centre farà constar per escrit l'obertura de l'expedient disciplinari, que haurà de contindre:

- a) El nom i els cognoms de l'alumne/a.
- b) Els fets imputats.
- c) La data en què es van produir els fets.
- d) El nomenament de la persona instructora.
- e) El nomenament d'un secretari, si cal per la complexitat de l'expedient, per a auxiliar l'instructor.
- f) Les mesures de caràcter provisional que, si és el cas, s'haja acordat per l'òrgan competent, sense perjudi que puguen adoptar-se durant el procediment.

La decisió d'obertura de l'expedient disciplinari ha de notificar-se a la persona instructora, a l'alumne/a presumptament autor/a dels fets i als seus pares/mares o tutors/es.

L'alumne/a, o els pares/mares o tutors/es si és menor d'edat, pot plantejar davant del director/a la recusació de la persona instructora nomenada a este efecte en el termini de dos dies hàbils comptats a partir de l'endemà al de la notificació, quan puga inferir-se falta d'objectivitat en la instrucció de l'expedient. El director/a del centre haurà de resoldre si considera o no la recusació l'endemà lectiu a què li siga notificada esta. En tot cas, la resolució negativa de la recusació ha de ser motivada.

Només els qui tinguen la condició legal d'interessats en l'expedient tenen dret a conèixer-ne el contingut en qualsevol moment de la tramitació.

Art.24.Instrucció i proposta de resolució

L'instructor de l'expedient, una vegada rebuda la notificació de nomenament i, en el termini màxim de 10 dies hàbils, practicarà les actuacions que considere pertinents i sol·licitarà els informes que jutge oportuns, així com les proves que considere convenients per a l'esclariment dels fets.

Una vegada practicades les anteriors actuacions, l'instructor formularà proposta de resolució que es notificarà a l'interessat, als pares/mares o tutors/es, si l'alumne/a és menor d'edat; els concedirà audiència per un termini de 10 dies hàbils.

Es podrà prescindir del tràmit d'audiència quan no figuren en el procediment ni siguen tinguts en compte en la resolució altres fets ni altres al·legacions i proves que les adduïdes per l'interessat.

La proposta de resolució haurà de contindre:

- a) Els fets imputats a l'alumne/a en l'expedient.
- b) La tipificació que a estos fets es pot atribuir, segons el que preveu l'article 21.
- c) La valoració de la responsabilitat de l'alumne/a que especifique, si és procedent, les circumstàncies que poden agreujar o atenuar la seua acció.

- d) La mesura disciplinària aplicable entre les previstes en l'article 22.
- e) La competència del director del centre per a resoldre.

Quan raons d'interés públic ho aconsellen, es podrà acordar, d'ofici o a petició de l'interessat, l'aplicació al procediment de la tramitació d'urgència, per la qual cosa es reduiran els terminis establits per al procediment ordinari.

Art.25. Resolució i notificació

El termini màxim per a la resolució de l'expedient disciplinari des de la incoació de l'expedient fins a la seua resolució, inclosa la notificació, no podrà excedir d'un mes.

La resolució que haurà d'estar suficientment motivada, contindrà:

- a) Els fets o conductes que s'imputen a l'alumne/a.
- b) Les circumstàncies atenuants o agreujants, si n'hi haguera.
- c) Els fonaments jurídics en què es basa la correcció imposada.
- d) El contingut de la sanció i la data d'efecte.
- e) L'òrgan davant del qual cal interposar reclamació i el termini.

La resolució de l'expedient per part del director del centre posarà fi a la via administrativa, per la qual cosa la mesura disciplinària que s'impose serà immediatament executiva, excepte la mesura de canvi de centre, contra la qual es pot recórrer davant de la conselleria competent en matèria d'educació. No obstant això, en un termini màxim de 5 dies, les resolucions podran ser revisades pel consell escolar a instància dels pares/mares o tutors/es legals dels/ de les alumnes, d'acord amb el que estableix l'article 127 de la Llei Orgànica 2/2006, de 3 de maig, d'Educació. A este efecte, el director convocarà una sessió extraordinària del Consell Escolar en el termini màxim de dos dies hàbils, comptats des que es presente la instància perquè este òrgan revise la decisió adoptada i propose, si és el cas, les mesures oportunes.

Art.26.Prescripció.

Aquestes conductes prescriuen en el transcurs del termini de tres mesos comptadors a partir de la seua comissió.

Les mesures disciplinàries prescriuran en el termini de tres mesos des de la seua imposició.

Art.27.Mesures de caràcter cautelar.

Quan siga necessari per a garantir el desenvolupament normal de les activitats del centre, a l'incoar-se un expedient o en qualsevol moment de la seua instrucció, el director del centre, per iniciativa pròpia o a proposta de l'instructor o instructora i oïda la comissió de convivència del consell escolar del centre, podrà adoptar la decisió d'aplicar mesures provisionals amb finalitats cautelars i educatives.

L'adopció d'una mesura cautelar serà procedent si els elements fonamentals que el director pren en consideració a l'hora de resoldre-la tenen aparença de solidesa.

Les mesures provisionals podran consistir en:

- a) Canvi provisional de grup.

- b) Suspensió provisional d'assistir a determinades classes.
- c) Suspensió provisional d'assistir a determinades activitats del centre.
- d) Suspensió provisional d'assistir al centre.

Les mesures provisionals podran establir-se per un període màxim de cinc dies lectius.

Davant de casos molt greus, i després de realitzar el director del centre una valoració objectiva dels fets, per iniciativa pròpia o a proposta de l'instructor i oïda la comissió de convivència del consell escolar del centre, de manera excepcional i tenint en compte la pertorbació de la convivència i l'activitat normal del centre, els danys causats i la transcendència de la falta, es mantindrà la mesura provisional fins a la resolució del procediment disciplinari.

El director podrà revocar o modificar, en qualsevol moment, les mesures provisionals adoptades.

En cas que l'alumne/a que ha comés presumptament els fets siga menor d'edat, estes mesures provisionals s'hauran de comunicar als seus pares/mares o tutors/es.

Quan la mesura provisional adoptada comporte la no-assistència a determinades classes, durant la impartició d'estes, i a fi d'evitar la interrupció del procés formatiu de l'alumnat, este romandrà en el centre educatiu efectuant els treballs acadèmics que li siguen encomanats pel professor/a que li impartix docència. La cap d'estudis del centre organitzarà l'atenció a este alumnat.

Quan la mesura provisional adoptada comporte la suspensió temporal d'assistència al centre, el tutor/a entregarà a l'alumne/a un pla detallat de les activitats acadèmiques i educatives que ha de realitzar i establirà les formes de seguiment i control durant els dies de no-assistència al centre per a garantir el dret a l'avaluació contínua.

Quan es resolga el procediment disciplinari, si la mesura provisional i la mesura disciplinària tenen la mateixa naturalesa, els dies que es van establir com a mesura provisional, i que l'alumne/a va complir, es consideraran a compte de la mesura disciplinària a complir.

ANNEX 5

CONDUCTES GREUMENT PERJUDICIAL PER A LA CONVIVÈNCIA COMUNICACIÓ A LES FAMÍLIES

Alumne/a	
Curs:	
Data dels fets:	
Altres persones implicades en els fets:	
Testimonis (en cas d'haver-ne):	
Descripció dels fets:	
Conducta catalogada	

com:		
Atenuants/Agreujants:		
Especificació de la sanció adoptada:		
Data de comunicació als pares/tutors:		
Comunicat via: <u>personal /carta / fax / altres/</u>		
Signat:	Signat:	Signat:
Persona que comunica la sanció	Vist i plau del director/a, en cas necessari	Enterat, el pare/mare/tutor

Catalogació de la falta comesa segons el RRI del centre i el Decret 39/2008, de 4 d'abril, del Consell, sobre la convivència en els centres docents no universitaris sostinguts amb fons públics i sobre els drets i deures de l'alumnat, pares, mares, tutors o tutores, professorat i personal d'administració i servicis:

Article 21 RRI: Tipificació.

Es consideren **conductes greument perjudicials per a la convivència** en el centre les següents (a sancionar pel director/a i amb obligació d'incoació d'expedient):

- a) Els actes greus d'indisciplina i les injúries o ofenses contra membres de la comunitat educativa que sobrepassen la incorrecció o la desconsideració previstes en l'article 35 del decret 39/2008 (art 18 del RRI).
- b) L'agressió física o moral, les amenaces i coaccions i la discriminació greu a qualsevol membre de la comunitat educativa, així com la falta de respecte greu a la integritat i dignitat personal.
- c) Les vexacions i humiliacions a qualsevol membre de la comunitat escolar, particularment si tenen un component sexista o xenòfob, així com les que es realitzen contra els alumnes més vulnerables per les seues característiques personals, socials o educatives.
- d) L'assetjament escolar.
- e) La suplantació de personalitat en actes de la vida docent.
- f) La falsificació, el deteriorament o la sostracció de documentació acadèmica.
- g) Els danys greus causats en els locals, materials o documents del centre o en els béns dels membres de la comunitat educativa.
- h) Els actes injustificats que pertorben greument el normal desenvolupament de les activitats del centre.
- i) Les actuacions que puguin perjudicar o perjudiquen greument la salut i la integritat personal dels membres de la comunitat educativa.
- j) La introducció en el centre d'objectes perillosos o substàncies perjudicials per a la salut i la integritat personal dels membres de la comunitat educativa.
- k) Les conductes tipificades com a contràries a les normes de convivència del centre educatiu si concorren circumstàncies de col·lectivitat o publicitat intencionada per qualsevol mitjà.
- l) La incitació o l'estímul a cometre una falta que afecte greument la convivència en el centre.
- m) La negativa reiterada al compliment de les mesures educatives correctores adoptades davant de conductes contràries a les normes de convivència.
- n) La negativa al compliment de les mesures disciplinàries adoptades davant de les faltes que afecten greument la convivència en el centre.
- o) L'accés indegut o sense autorització a fitxers i servidors del centre.
- p) Actes atemptatoris respecte al projecte educatiu, així com al caràcter propi del centre.

Hi ha circumstàncies atenuants segons l'article 30.2 lletra ____

Hi ha circumstàncies agreujants segons l'article 30.3 lletra ____

Article 22 1. RRI. MESURES DISCIPLINÀRIES

per incórrer en les conductes tipificades com greument perjudicials per a la convivència, lletres h), m) i n):

- a) Realització de tasques educadores per a l'alumne/a, en horari no lectiu, per un període superior a cinc dies lectius i igual o inferior a quinze dies lectius.
- b) Suspensió del dret a participar en les activitats extraescolars o complementàries que tinga programades el centre durant els trenta dies següents a la imposició de la mesura disciplinària.
- c) Canvi de grup o classe de l'alumne o l'alumna per un període superior a cinc dies lectius i igual o inferior a quinze dies lectius.
- d) Suspensió del dret d'assistència a determinades classes per un període comprés entre sis i quinze dies lectius. Durant la impartició d'eixes classes, l'alumne/a romandrà en el centre educatiu efectuant els treballs acadèmics que li siguen encomanats per part del professorat que li impartix docència. El/La cap d'estudis del centre organitzarà l'atenció a este alumne/a.

Article 22.2. MESURES DISCIPLINÀRIES

per incórrer en les conductes tipificades com greument perjudicials per a la convivència, **excepte** les lletres h), m) i n):

- a) Suspensió del dret d'assistència al centre educatiu durant un període comprés entre sis i trenta dies lectius. Serà el tutor/a qui prepare el treball per a l'alumne/a. L'atendrà en l'horari de l'exclusiva sempre que no tinga reunió i l'alumne/a vulgui assessorament o la correcció del seu treball
- b) Canvi de centre educatiu.

CONDUCTES	MESURES	COMPETÈNCIA DE RESOLUCIÓ I APLICACIÓ
a) b) c) d) e) f) g) i) j) k) l) o) p)	e) i f)	Cap d'estudis i director, previa instrucció d'expedient disciplinari.
h) m) i n)	a) b) c) i d)	Cap d'estudis i director.

A l'efecte de **gradació de les mesures educatives correctores i de les mesures disciplinàries**, es tindran en compte les següents circumstàncies **atenuants**:

- a) El reconeixement espontani de la conducta incorrecta.
- b) La no-comissió amb anterioritat d'accions contràries a les normes de convivència.
- c) La petició d'excuses en els casos d'injúries, ofenses i alteració del desenrotllament de les activitats del centre.
- d) L'oferiment d'actuacions compensadores del dany causat.
- e) Falta d'intencionalitat.
- f) El caràcter ocasional de l'acte en la conducta i el comportament habitual.
- g) La provocació suficient.

A aquest efecte, es tindran en compte les següents circumstàncies **agreujants**:

- a) La premeditació.
- b) La reiteració.
- c) Qualsevol conducta discriminatòria per raó de naixement, raça, sexe, cultura, llengua, capacitat econòmica, nivell social, conviccions polítiques, morals o religioses, per discapacitats físiques, sensorials o psíquiques, o qualsevol altra condició o circumstància personal o social.
- d) Quan la sostracció, agressió, injúria o ofensa es realitzi contra qui es trobe en situació d'inferior edat, minusvalidesa, recent incorporació al centre o situació d'indefensió.
- e) La publicitat, incloent-hi la realitzada a través de les tecnologies de la informació i la comunicació.
- f) La realització en grup o amb intenció d'emparar-se en l'anonimat.

TÍTOL IV

Dels drets i deures dels pares/mares o tutors/es dels alumnes i les alumnes en l'àmbit de la convivència

Capítol I

Drets dels pares/mares, tutors/es dels alumnes i les alumnes

Article 28. Drets

Els representants legals dels alumnes i les alumnes tenen dret:

- a) A ser respectats, rebre un tracte adequat i ser valorats per la comunitat educativa, i per la societat en general, en l'exercici de les seues funcions.
- b) Que els seus fills/es reben una educació amb la màxima garantia de qualitat, conforme amb els fins establits en la Constitució, en l'Estatut d'Autonomia de la Comunitat Valenciana i en les lleis educatives.
- c) A participar en el procés d'ensenyança i aprenentatge dels seus fills/es.
- d) A conèixer els procediments establits pel centre educatiu per a una adequada col·laboració amb este.
- e) A estar informats sobre el progrés de l'aprenentatge i la integració socioeducativa dels seus fills/es.
- f) A rebre informació sobre les normes que regulen la convivència en el centre.
- g) A participar en l'organització, funcionament, govern i avaluació del centre educatiu, en els termes establits en les lleis.
- h) A ser informats sobre el procediment per a presentar queixes, reclamacions i suggeriments.
- i) A ser oïts en aquelles decisions que afecten l'orientació acadèmica i professional dels seus fill/es.
- j) Que els siguen notificades les faltes d'assistència i retards.
- k) Que els siguen notificades les mesures educatives correctores i disciplinàries en què puguen incórrer els seus fills/es.
- l) A ser informats del projecte educatiu del centre, i del caràcter propi del centre.
- m) A presentar per escrit les queixes, reclamacions i suggeriments que consideren oportuns, relatives tant al funcionament del centre educatiu com a les decisions o mesures adoptades amb els seus fills/es.

Article 29. Dret d'associació dels pares/mares, tutors/es dels alumnes i les alumnes

1. Els pares/mares, tutors/es dels alumnes i les alumnes tenen garantida la llibertat d'associació en l'àmbit educatiu.
2. Les associacions de pares/mares o tutors/es d'alumnes assumiran, entre altres, les finalitats següents:
 - a) Assistir els pares/mares, tutors/es en tot allò que concernix l'educació dels seus fills/es o pupils.
 - b) Col·laborar en les activitats educatives dels centres.
 - c) Promoure la participació dels pares/mares o tutors/es dels alumnes i les alumnes en la gestió del centre.
3. En cada centre docent podran existir associacions de pares i mares d'alumnes integrades pels pares/mares, tutors/es.

4. Les associacions de pares/mares d'alumnes podran utilitzar els locals dels centres docents per a la realització de les activitats que els són pròpies, a l'efecte de les quals els directors/es dels centres facilitaran la integració de les dites activitats en la vida escolar, sempre que no alteren el normal desenvolupament d'esta.
5. Les administracions educatives afavoriran l'exercici del dret d'associació dels pares/mares, així com la formació de federacions i confederacions.
6. Reglamentàriament s'establiran, d'acord amb la llei, les característiques específiques de les associacions de pares/mares d'alumnes.

Capítol II

Deures dels pares/mares, tutors/es dels alumnes i les alumnes

Article 30. Deures

Als pares/mares o tutors/es dels alumnes i les alumnes els correspon assumir els deures següents:

- a) Inculcar el valor de l'educació en els seus fills/es i el de l'esforç i estudi per a obtenir els millors rendiments acadèmics en el procés d'aprenentatge i la responsabilitat que comporta.
- b) Assumir la responsabilitat que tenen de complir amb l'escolarització dels seus fills/es i atendre correctament les necessitats educatives que sorgisquen de l'escolarització.
- c) Col·laborar amb el centre educatiu. Quan els pares/mares o tutors/es, per acció o omissió, no col·laboren amb el centre educatiu dels seus fills/es, el centre ho comunicarà a l'administració educativa i si esta considera que la conducta causa greu dany al procés educatiu del seu fill/a, informarà a les institucions públiques competents, amb informe previ de la inspecció educativa, a fi que s'adopten les mesures oportunes que garantisquen els drets de l'alumne/a.
- d) Escolaritzar els seus fills/es. En el cas de pares/mares o tutors/es dels alumnes i les alumnes que, per acció o omissió, no complisquen responsablement amb els deures que els corresponen respecte a l'escolarització dels seus fills/es, és a dir, que permeten l'absentisme, l'administració educativa, amb un informe previ de la inspecció educativa, informarà les institucions públiques competents dels fets, a fi que adopten les mesures oportunes per a garantir els drets de l'alumne/a.
- e) Estar involucrats en l'educació dels seus fills/es, al llarg de tot el procés educatiu.
- f) Fomentar el respecte dels seus fills/es cap a les normes de convivència del centre.
- g) Fomentar el respecte per tots els components de la comunitat educativa.
- h) Ensenyar els seus fills/es a cuidar dels materials i instal·lacions del centre i respondre dels desperfectes causats en estos.
- i) Vetlar per l'assistència i puntualitat dels seus fills/es en el centre escolar.
- j) Proporcionar al centre la informació que, per la seua naturalesa, siga necessaria conèixer per part del professor/a.
- k) Comunicar-se amb l'equip educatiu sobre el procés d'ensenyança i aprenentatge dels seus fill/es i el seu desenvolupament personal, socioeducatiu i emocional, així com cooperar en la resolució de conflictes.
- l) Proporcionar, en la mesura de les seues disponibilitats, els recursos i les condicions necessàries per al progrés escolar.

- m) Adoptar les mesures necessàries, o sol·licitar l'ajuda corresponent en cas de dificultat, perquè els seus fills/es o pupils cursen les ensenyances obligatòries i assistisquen regularment a classe.
- n) Estimular-los perquè duguen a terme les activitats d'estudi que els encomanen.
- o) Participar de manera activa en les activitats que s'establisquen en virtut dels compromisos educatius que els centres establisquen amb les famílies, per a millorar el rendiment dels seus fills/es.
- p) Conèixer, participar i recolzar l'evolució del seu procés educatiu, en col·laboració amb els professors/es i els centres.
- q) Respectar i fer respectar les normes establides pel centre, l'autoritat i les indicacions o orientacions educatives del professor/a.
- r) Ensenyar els seus fills/es a desenvolupar una actitud responsable en l'ús de les tecnologies de la informació i comunicació, vigilar el tipus d'informació a què els seus fills/es accedixen a través de les noves tecnologies i mitjans de comunicació.
- s) Respectar el projecte educatiu del centre, així com el caràcter propi del centre.
- t) En el cas que el R.R.I. centre preveja l'ús de l'uniforme per a l'alumnat, els pares/mares o tutors/es tindran l'obligació de complir la mencionada mesura.

TÍTOL V

Dels drets i deures del professor/a en l'àmbit de la convivència escolar

Capítol I. Drets del professor/a

Article 31. Drets

Als professors i professores dins de l'àmbit de la convivència escolar se'ls reconeixen els drets següents:

- a) A ser respectats, rebre un tracte adequat i ser valorats per la comunitat educativa i per la societat en general en l'exercici de les seues funcions.
- b) A rebre la col·laboració necessària per part dels pares/mares (en la realització de les tasques escolars a casa, control d'assistència a classe, assistència a tutories, informació necessària per a l'adequada atenció de l'alumne/a) per a poder proporcionar un adequat clima de convivència escolar i facilitar una educació integral per als seus fill/es.
- c) A realitzar la seua funció docent en un ambient educatiu adequat, on siguen respectats els seus drets, especialment el seu dret a la integritat física i moral.
- d) A exercir les competències que, en l'àmbit de la convivència escolar, els siguen atribuïdes per part d'este reglament i la resta de la normativa vigent.
- e) A tindre autonomia per a prendre les decisions necessàries per a mantindre un adequat clima de convivència durant les classes que asseguruen el desenvolupament de la funció docent i discent, així com durant les activitats complementàries i extraescolars, segons el procediment que s'establisca en el Reglament de Règim Interior del centre.
- f) A rebre l'ajuda i col·laboració de la comunitat educativa per a millorar la convivència en el centre.
- g) A participar en l'elaboració de les normes de convivència del centre, directament o a través dels seus representants en els òrgans col·legiats del centre.
- h) A expressar la seua opinió sobre el clima de convivència en el centre, així com realitzar propostes per a millorar-lo.

- i) A rebre de l'Administració formació permanent en els termes establits en l'article 102 de la Llei Orgànica 2/2006, de 3 de maig, d'Educació.
- j) A tindre la consideració d'autoritat pública en l'exercici de la funció docent.
- k) A la defensa jurídica i protecció de l'Administració pública en els procediments que se seguisquen davant de qualsevol orde jurisdiccional com a conseqüència de l'exercici legítim de les seues funcions o càrrecs públics.
- l) Conéixer el projecte educatiu del centre, així com el seu caràcter propi.

Capítol II

Deures del professor/a

Article 32. Deures

Els professors i professores, dins de l'àmbit de la convivència escolar, tenen les responsabilitats següents:

- a) Respectar i fer respectar el projecte educatiu del centre, així com el seu caràcter propi.
- b) Complir les obligacions establides per la normativa sobre la convivència escolar i les derivades de l'atenció a la diversitat dels seus alumnes.
- c) Exercir, de manera diligent, les competències que en l'àmbit de la convivència escolar els atribueixen este decret i la resta de la normativa vigent.
- d) Respectar els membres de la comunitat educativa i donar-los un tracte adequat.
- e) Imposar les mesures correctores que tinguen atribuïdes en virtut del present decret.
- f) Inculcar als alumnes el respecte per tots els membres de la comunitat educativa.
- g) Fomentar un clima de convivència en l'aula i durant les activitats complementàries i extraescolars que permeten el bon desenrotllament del procés d'ensenyança-aprenentatge.
- h) Informar els pares/mares o tutors/es dels alumnes i les alumnes de les normes de convivència establides en el centre, dels incompliments d'estes per part dels seus fill/es, així com de les mesures educatives correctores imposades.
- i) Informar els alumnes i les alumnes de les normes de convivència establides en el centre, fomentant el seu coneixement i compliment.
- j) Establir, en la programació de la seua docència, i especialment en la programació de la tutor/aia, aspectes relacionats amb la convivència escolar i amb la resolució pacífica de conflictes.
- k) Controlar les faltes d'assistència, així com els retards dels alumnes i les alumnes, i informar-ne els pares/mares o tutors/es segons el procediment que s'establisca en el Reglament de Règim Interior del centre.
- l) Actuar amb diligència i rapidesa davant de qualsevol incidència rellevant en l'àmbit de la convivència escolar i comunicar-ho al professor/a-tutor/a de manera que s'informe convenientment els pares/mares i es puguem prendre les mesures oportunes.
- m) Informar els pares/mares de les accions dels alumnes i les alumnes que siguen greument perjudicials per a la convivència en el centre.
- n) Formar-se en la millora de la convivència en els centres i en la solució pacífica de conflictes.
- o) Guardar reserva i sigil professional sobre tota aquella informació que es dispose sobre les circumstàncies personals i familiars dels alumnes i les alumnes. No obstant això, els centres comunicaran a l'autoritat competent les circumstàncies que puguem implicar maltractaments per a l'alumnat o qualsevol altre incompliment dels deures i responsabilitats establits per la normativa de protecció dels menors.

- p) Informar de les alteracions de la convivència en els termes que preveu l'Orde de 12 de setembre de 2007 de la Conselleria d'Educació.
- q) Informar les autoritats del centre de les disfuncions familiars.
- r) Guardar reserva i sigil professional sobre les proves-exàmens, ordinàries i extraordinàries programades pels centres docents i les planificades per l'administració educativa (proves diagnòstiques).
- s) Fomentar la utilització de les tecnologies de la informació i la comunicació en el procés d'ensenyança-aprenentatge.
- t) Utilitzar les tecnologies de la informació i la comunicació per a fins estrictament educatius.
- u) Vetlar pel bon ús de les tecnologies de la informació i la comunicació, i en particular complir i fer complir el que preveu la Llei de Protecció de Dades de Caràcter Personal i la Llei de Propietat Intel·lectual.
- v) Atendre pares/mares o tutors/es d'alumnes i, si és el cas, l'exercici del tutor/a.

TÍTOL VI

Dels drets i deures del personal d'administració i servicis en l'àmbit de la convivència escolar

Article 33. Drets i deures

El personal d'administració i servicis, com a membres de la comunitat educativa i en l'exercici de les seues funcions legalment establides, tindran els drets següents:

- a) A ser respectats, rebre un tracte adequat i ser valorats per la comunitat educativa, i per la societat en general, en l'exercici de les seues funcions.
- b) A col·laborar amb el centre per a establir-hi un bon clima de convivència.
- c) A rebre defensa jurídica i protecció de l'administració pública en els procediments que se seguisquen davant de qualsevol orde jurisdiccional com a conseqüència de l'exercici legítim de les seues funcions o càrrecs públics, en els termes establits en la Llei d'Assistència Jurídica a la Generalitat.

El personal d'administració i servicis tindrà els deures següents:

- a) Col·laborar amb el centre per a establir un bon clima de convivència en este.
- b) Utilitzar les tecnologies de la informació i la comunicació per a fins estrictament administratius o relacionats amb el seu lloc de treball.
- c) Vetlar pel bon ús de les tecnologies de la informació i la comunicació, i en particular complir i fer complir el que preveu la Llei de Protecció de Dades de Caràcter Personal i en la Llei de Propietat Intel·lectual.
- d) Complir i fer complir el que preveuen la Llei de Protecció de Dades de Caràcter Personal i la Llei de Propietat Intel·lectual.
- e) Custodiar la documentació administrativa, així com guardar reserva i sigil respecte a l'activitat quotidiana del centre escolar.
- f) Comunicar a la direcció del centre totes les incidències que suposen violència exercida sobre persones i béns, i que, per la seua intensitat, conseqüències o reiteració, perjudiquen la convivència en els centres docents.

TÍTOL VII

Normes d'organització

Capítol I. Horari lectiu de l'alumnat

Article 34. Horari.

L'horari general del Centre, tant lectiu com no lectiu, d'activitats extraescolars, d'atenció al públic, pares/mares, AMPAs, etc. s'especificarà per a cada curs en la Programació General Anual (PGA).

Els horaris del professor/a, tant lectiu com no lectiu i d'obligada permanència en el Centre igual que la distribució de matèries per àrees o matèries curriculars, seran confeccionats a principis de cada curs per l'Equip Directiu; correspondrà al Servei d'Inspecció Educativa l'aprovació definitiva dels horaris, havent de vetlar el Director o directora pel seu estricte compliment. Dits horaris formaran part de la Programació General Anual (PGA) de Centre de cada curs.

L'horari lectiu de l'alumnat serà de 25 hores setmanals, repartit en sessions diàries de matí i vesprada. Es tindran en compte els següents criteris bàsics:

- a) L'interval entre les sessions matí-vesprada serà, com a mínim, de dos hores.
- b) L'esplai de l'alumnat d'Educació Infantil podrà organitzar-se entre les sessions de matí i vesprada i serà de 3 hores i 40 minuts setmanals.
- c) L'esplai de l'alumnat de Primària tindrà una duració de mitja hora diària i se situarà en les hores centrals de la jornada lectiva del matí.
- d) L'horari d'Educació Física podrà agrupar-se en cas d'utilitzar-se instal·lacions esportives situades fora del recinte del Centre.

En qualsevol cas, les propostes d'horari, agrupament i model organitzatiu del Centre, s'ajustaran a l'atenció que pugui dedicar la plantilla de mestres reconeguda al Centre per la corresponent catalogació i a la normativa legal vigent.

En el mes de juny se sol·licitaran, en cas d'haver-hi, horaris especials a la Direcció Territorial de Cultura i Educació.

Capítol II

Mesures de caràcter organitzatiu que possibiliten l'adequada vigilància dels espais

Article 35. Entrades i eixides

1. A les hores en punt d'entrada i eixida oficial del Centre estaran obertes les portes del recinte escolar i, igual que a l'acabar els esplais, l'alumnat procedirà a entrar en les aules d'una manera ordenada, sense detindre's en els lavabos, havent-se agrupat prèviament per nivells i en filera en els llocs que cada curs s'acorde.

2. Les entrades i eixides dels alumnes i les alumnes es realitzaran per on es determineixi segons necessitats organitzatives, de la qual cosa s'informarà a les famílies.

3. Els pares/mares d'alumnes s'abstindran d'accedir a l'interior de l'edifici en les hores d'entrada de l'alumnat. Només podran accedir per a resoldre qüestions de secretària

en l'horari establert. Els dies de pluja l'alumnat no farà fileres al pati, sinó que entrarà directament en les seues aules.

4. Amb els alumnes i les alumnes d'Infantil i primer cicle de Primària s'observarà una especial atenció a la tutoria legal, havent els pares/mares o tutors/es d'acreditar documentalment la situació davant del tutor/a qui informarà d'estes situacions especials a la Direcció del Centre als efectes oportuns.

5. A les hores oficials d'entrada, cada tutor/a o mestre/a en qui es delegue arregarà la seua filera per a procedir a l'entrada en classe en el major silenci possible i ordenadament, abstenint-se els/les alumnes d'entrar als servicis. Les eixides dels/ de les alumnes de Primària es realitzarà acompanyant i vigilant cada mestre/a als seus alumnes fins a l'eixida de l'edifici escolar, procurant baixar i pujar les escales per la dreta, i circular pel Centre en silenci o amb la màxima correcció. A partir d'eixe moment quedarà l'alumne/a davall la total responsabilitat dels seus pares/mares/tutors/es, els quals deuran arregar-los si cal a l'eixida de l'edifici escolar.

6. El recinte escolar es tancarà definitivament **deu minuts** després de les hores oficials d'entrada, no permetent-se l'entrada d'alumnes al centre fins l'hora de l'esplai excepte en aquells casos de pares/mares o tutors/es que prèviament hagen sol·licitat per escrit permís al seu mestre/a o a la Direcció per a arribar més tard o presente el justificant mèdic del motiu del seu retard a l'entrada, podent, en este cas, entrar o eixir al canvi de sessió. Els pares/mares, tutors/es no podran accedir durant l'horari lectiu en l'interior del recinte escolar a excepció de casos urgents o citacions del tutor/a o equip directiu.

7. Efectuada l'eixida oficial lectiva dels alumnes i les alumnes del Centre, queda terminantment prohibit romandre o entrar dins l'edifici escolar, excepte autorització i davall la responsabilitat directa d'un mestre/a o d'una altra persona degudament autoritzada per la Direcció, sent de la total responsabilitat dels pares/mares i professor/a l'incompliment d'esta norma per part dels seus fills/es o alumne/a.

A este respecte, els pares/mares hauran de tindre cura de la puntualitat a l'hora d'arregar als seus fills/es, quan procedisca. En cas de retard excessiu, el tutor/a o la Direcció intentarà localitzar a estos o els seus familiars o prendre les mesures oportunes segons procedisca.

8. Les visites dels pares/mares, tutors/es als professors/es, Gabinet psicopedagògic o Equip Directiu es faran en l'horari específic que per a això es determinarà al començament de cada curs, comunicat a tots els pares/mares, tutors/es mitjançant circular o agenda, excepte casos excepcionals o urgents i segons el parer de la Direcció o professor/a. Tractant en tot moment que personal alien al Centre accedisca al mateix sense autorització. El conserge col·laborarà en la mesura de les seues atribucions al respecte.

9. L'alumnat d'Infantil i 1er cicle serà entregat a les persones autoritzades pels tutors/es dels alumnes i les alumnes.

10. Quan tinguen que eixir del col·legi en horari escolar, hauran de presentar l'autorització d'eixida signada pel tutor/a.

Article 36. Esplais

1. Tots els mestres atendran l'atenció i vigilància dels esplais, a excepció dels membres de l'equip directiu, que quedaran alliberats d'esta tasca, llevat que siga absolutament necessària la seua participació.

2. En temps d'esplai, cap alumne/a podrà entrar o romandre en les aules, excepte expressa autorització, i vigilància del mestre/a.

1. Respecte al professor/a:

- a) Atendre les zones assignades.
- b) Evitar que durant el temps d'esplai es produeixquen jocs o activitats violentes, o que inciten a elles, així com vigilar que tots els alumnes i les alumnes respecten durant este temps d'oci a altres alumnes, especialment als de menor edat.
- c) Vigilar que l'alumnat respecte la zona del pati assignada a cada cicle.
- d) Vigilar que els alumnes i les alumnes no romanguen en l'interior de l'edifici escolar en el temps d'esplai sense autorització d'algun mestre.
- e) Vigilar amb especial dedicació els servicis.
- f) Els dies de pluja, inclemències climàtiques o un altre tipus d'incidència que impedisca una correcta i segura estada en el pati, se suprimiran els esplais romanent els/les alumnes en les aules davall la vigilància i responsabilitat del tutor/a corresponent o especialistes del cicle, encarregant-se este que l'ús dels servicis per part dels/ de les alumnes, durant l'esmentat període, es realitze de manera ordenada i escalonada.
- g) Vigilar als alumnes que estiguen complint una sanció (bé en l'aula o pati).

2. Respecte a l'alumnat:

- a) Romandre fora de l'edifici i només accedir amb permís.
- b) Jugar en les zones assignades.
- c) No permanèixer més del temps necessari en el servicis.
- d) Respectar les normes per mantindre net el pati i els servicis (no eixir al pati amb tetrabricks, etc).
- e) Practicar jocs participatius que promoguen el respecte i la camaraderia, no realitzar jocs violents, o jugar amb objectes que per la seua duresa o qualitat pogueren donar lloc a accidents (trompes, pedres, pilotes dures, etc)
- f) Els divendres seran els dies de jocs sense pilotes.
- g) Respectar les plantes, adorns estètics de l'edifici i pati així com les instal·lacions del recinte escolar.
- h) Respectar molt especialment als alumnes de menor edat o amb necessitats educatives especials.
- i) Atendre les indicacions que donen el professor/a en els esplais.
- j) Quan acabe la música hauran d'estar en la seu fila corresponent.
- k) Entraran a l'edifici seguint l'ordre de menor a major curs. Quan pujen les escales ho faran amb el tutor/a sempre en silenci, caminant i per la dreta.

Article 37. Aula i canvis de classe

1) Està prohibit l'ús de mòbils, mp3, consoles, càmeres, etc en el recinte escolar.

2) Cada alumne/a, la classe col·lectivament i cada mestre/a es farà responsable de l'aula que li corresponga així com del mobiliari i material en ella existent i el seu correcte ordre.

- 3) S'evitarà l'eixida al servici fora de l'hora de l'esplai. Si fora inevitable l'alumne/a romandrà el menor temps possible en aquest. A més, l'alumnat haurà de fer un correcte ús dels servicis: respectant el paper higiènic i altres útils propis.
- 4) Els canvis de classe hauran de ser puntuals i controlats pels mestres corresponents i es guardarà l'ordre necessari. En cap concepte, en estos casos, els alumnes i les alumnes eixiran als corredors, servicis o pati. Els delegats de classe cooperaran atenent les seues funcions o seguint les instruccions del professor/a.
- 5) Per a evitar descontrol d'alumnat fora de l'aula, els professors/es d'Educació Especial, Logopèdia, Música, Idioma, Educació Física, Religió, Gabinet Psicopedagògic i suport general, s'encarregaran d'arreglar de les seues aules als alumnes que hagen d'atendre així com tornar-los al mateix lloc una vegada finalitzada la seua atenció, a no ser que es determine el contrari.
- 6) Igualment queda prohibida l'estada o circulació d'alumnat pels corredors o pati en hores de classe, llevat que estiguen realitzant una activitat dirigida per un mestre/a.

Article 38. Activitats complementàries i extraescolars

- 1) Totes les activitats complementàries seran programades amb els objectius, activitats, valoració i així també amb la descripció de l'activitat al començament del curs, incloses a la PGA i aprovades pel Consell Escolar.
- 2) Els pares/mares o tutors/es seran informats amb antelació suficient de les activitats i presentaran l'autorització per escrit i signada. L'alumnat que no presente dita autorització es quedarà al col·legi en la classe designada pel cap d'estudis. Serà el tutor/a qui prepare les tasques per a eixe alumnat.
- 3) Es prendrà com a referència per a desestimar una activitat de grup, que hi haja una participació inferior al 70%, sent la cap d'estudis qui organitze l'atenció de l'alumnat que acudisca al centre.
- 4) El mestre acompanyant serà sempre el tutor/a i el mestre/a encarregat/da de la matèria sobre la qual versa l'activitat per a eixe grup d'alumnes (si no hi ha circumstàncies especials que ho impedisquen). Es designarà un professor/a de suport com a mínim. En primer lloc anirà aquell que durant el temps que dure l'activitat la seua assistència a la mateixa perjudique el menys possible l'organització pedagògica i horària del Centre per haber d'impartir nombre més gran d'hores de classe a eixe grup. En segon lloc, es designarà als adscrits al cicle.
- 5) L'alumnat que ho necessite, segons determinació de l'equip psicopedagògic i tutor/a, podrà rebre la compensació econòmica per participar en les activitats complementàries.
- 6) En tot moment es valorarà el respecte, atenció i ordre a persones i instal·lacions. L'incompliment de les normes de convivència serà motiu per a prendre les mesures correctives segons annex 1.

Capítol III

NORMES D'ÚS DE LES INSTAL·LACIONS

Article 39. Normes generals

1) Totes les dependències del Centre: aules, audiovisuals, laboratori, informàtica, biblioteca sala de professors/es i de reunions, del conserge, magatzem, despatxos i qualsevol altra, després del seu ús hauran d'estar degudament ordenades, de tot això seran responsables els que les utilitzen o hagen fet el seu últim ús, sent falta de qui corresponga la inobservança d'esta norma.

2) Qualsevol espai (gimnàs, informàtica, biblioteca, etc.) s'atindrà a l'horari assignat com a ús de dependències i que a l'efecte elaborarà la Cap d'Estudis. En cas de voler ser utilitzada per un altre professor/a distint a l'assignat haurà de sol·licitar-se el seu permís al professor/a que la tenia assignada.

3) La responsabilitat, en **horari lectiu**, de cada aula serà, principalment, del tutor/a del grup corresponent, i el propi grup d'alumnes, en la mesura de les seues competències. Cada tutor/a haurà de responsabilitzar-se del correcte ús del mateix i de les incidències que puguen ocórrer, devent així mateix: mantindre ordenat tot el material i mobiliari; de fomentar, tindre cura i vetlar sobre el correcte ús del mobiliari i materials; informar a la secretària de les incidències sobre els mateixos per a modificació de l'inventari o adquisició-reparació-reposició del material o nous recursos; informar dels recursos disponibles a la classe a la resta del cicle, compartir-los i mantindre'ls controlats.

4) La responsabilitat, en **horari no lectiu**, serà de l'òrgan, entitat o persona que la utilitze prèvia autorització del Director o de qui procedisca, havent de responsabilitzar-se de tot el seu contingut, el seu correcte ús, i de les incidències que puguen ocórrer en el transcurs de la seua utilització, així com deixar correctament ordenada l'aula després del seu ús per a no entorpir el normal desenrotllament de les posteriors activitats docents.

La utilitat de les distintes **aules** serà la pròpia d'impartir la docència de cada nivell en horari lectiu o una altra que siga necessaria segons necessitats del centre. A este respecte, el servici de menjador podrà utilitzar les aules que més convinguen pel seu espai i disposició del mobiliari, per a permetre l'estada d'alumnes en casos necessaris.

Article 40. Pati i Gimnàs

Es considera aula d'Educació Física el **pati i el gimnàs**. El magatzem del material esportiu, el gimnàs i les instal·lacions del pati estaran davall la supervisió dels professors/es d'Educació Física en horari lectiu.

Els especialistes (Ed. Física i Psicomotricitat) acordaran l'utilització del gimnàs si hi ha coincidència d'ús per qualsevol motiu.

També podrà ser utilitzat aquest espai a l'hora del menjador per les seues activitats pròpies.

Article 41. Menjador i cuina

En el si del consell escolar del centre es constitueix una comissió encarregada del seguiment i control del menjador escolar en què estan representats tots els membres de la comunitat educativa amb incidència en el servei de menjador.

Esta comissió ha elaborat el reglament de règim interior del menjador, que estableix l'actuació planificada per a la prevenció i la intervenció davant conductes que alteran o perjudiquen la convivència i contribueix a afavorir un adequat clima de convivència, respecte mutu i prevenció dels conflictes.

Drets i deures de l'alumnat usuari del servei i de les seues famílies

1. L'alumnat usuari del servei de menjador escolar té **dret a**:

- a) Rebre una dieta equilibrada i saludable.
- b) Rebre orientacions en matèria d'educació per a la higiene i la salut i d'adquisició d'hàbits socials.
- c) Participar en les activitats educatives programades.
- d) Rebre la subvenció del servei, si és procedent, d'acord amb la normativa vigent.

2. L'alumnat usuari del servei de menjador escolar està **obligat a**:

- a) Respectar el projecte educatiu del menjador.
- b) Observar un comportament adequat, segons les normes de convivència.
- c) Respectar el personal que presta el servei i complir les seues orientacions.
- d) Mostrar respecte i consideració cap a la resta de l'alumnat usuari.
- e) Respectar les instal·lacions i utilitzar-ne adequadament el mobiliari i el parament.
- f) Participar en les activitats educatives programades.

3. Els pares, mares o tutors de l'alumnat usuari estan obligats a:

- a) Abonar la quantia que els corresponga pel cost del servei, en la forma que establisca la direcció del centre.
- b) Respectar el projecte educatiu del menjador.

Les **mesures correctores o disciplinàries** que s'apliquen per l'incompliment de les normes de convivència tindran un caràcter educatiu i rehabilitador, garantiran el respecte als drets dels alumne/as i les alumne/as, procuraran la millora en les relacions de convivència de tots els membres de la comunitat educativa i respectaran la proporcionalitat amb la conducta de l'alumne/a.

Faltes i sancions (al respecte del menjador)

Les faltes en general es classificaran en lleus, greus i molt greus. Les sancions es classificaran en avisos, amonestacions, mesures complementàries i expulsions temporals o definitives del servei de menjador. Estes faltes i sancions seran d'aplicació durant l'horari de menjador.

Les faltes lleus seran potestat dels monitors/es de corregir-les mitjançant els avisos, amonestacions o d'altres (canvi de taula, romandre després del dinar...) A tal efecte en lloc visible s'anotaren les amonestacions per a passar a l'apercebigment per

part dels professors tutors, encarregats de menjador i l'expulsió per reiteració d'amonestacions. Les amonestacions seran d'aplicació als alumnes de primària, especialment als de segon i tercer cicle.

Faltes lleus:

Seràn faltes lleus aquelles que es deriven d'un comportament que no limiten l'activitat i el normal desenvolupament del dinar o les activitats posteriors i que no revesteixen major atenció (no llavar-se les mans, no respectar els bons hàbits alimentaris, asseure's incorrectament...) sempre i quan no resulten reiteratives.

Les tasques educadores establides davant conductes contràries a les normes de convivència al menjador es poden escollir de l'annex 2 del R.R.I. (servei al menjador relacionat amb la conducta disruptiva, ajuda als menuts d'infantil en tasques de menjador, treball després del menjador sobre normes de conducta i convivència, lectura de llibres referits al seu comportament, etc)

Faltes greus:

Es consideraran faltes greus aquelles que alteren l'harmonia: el descontent habitual pels menjars, agressió verbal contra qualsevol membre del servei, eixir del recinte durant el temps del menjador, ocasionar desperfectes intencionats, no fer cas de les indicacions o avisos dels educadors, sostraure o furta materials del centre i l'acumulació de faltes lleus.

Les sancions en el cas de les faltes greus, a més de l'advertència per part dels tutors/es, encarregat/da del menjador o Director i les dictades en l'annex 2, poden arribar a l'expulsió temporal de 3 ó 5 dies, a proposta de la Comissió de Menjador i sancionada per la Comissió de Convivència del Consell Escolar, sent comunicada la decisió als pares, serà sancionada com dicta el R.R.I. en el punt de faltes de puntualitat a l'hora d'eixida, donant l'oportuna informació als Serveis Socials del municipi per que adopten mesures oportunes.

Faltes molt greus:

Es consideraran faltes molt greus les que es consideren falta de respecte greu, manifestades a cuidadors/es o personal de cuina, la conducta nociva contra els companys, la violència física amb resultat de lesions, sostraure o furta materials del Centre (dependent de la quantia) i l'acumulació de faltes greus.

En aquestos casos es pot arribar, pel mateix procediment anterior, a l'expulsió del servei de menjador. L'alumnat becat dinarà en el col·legi, però després no podrà permanéixer al centre fins l'obertura de portes per la vesprada.

Les normes del el menjador són les que consten al reglament específic de menjador.

La cuina no podrà ser utilitzada per ningú grup d'alumnes, inclòs el professor/a, sense l'autorització de la persona de cuina, encarregada i Direcció.

Article 42. Biblioteca i aula d'informàtica

- 1) Cap alumne/a podrà entrar en la biblioteca o aula d'informàtica, excepte expressa autorització, i vigilància del mestre/a.
- 2) Serà necessari que l'alumnat respecte als companys mantenint silenci, sense molestar ni passejar per la sala.
- 3) El material de la biblioteca o aula d'informàtica deteriorat o desaparegut, serà objecte de reposició per part de la persona que l'ha ocasionat.
- 4) El responsable d'aquestes dependències en horari lectiu serà el tutor/a o especialista que faça ús d'elles, procurant respectar les normes d'utilització per al normal desenrotllament de les posteriors activitats.
- 5) Podran ser utilitzades per activitats extraescolars organitzades per l'A.P.A. havent de responsabilitzar-se l'entitat o persona que la utilitze prèvia autorització del Director/a .

Article 43. Lavabos de professors/es i alumnes

El material higiènic-sanitari estarà ubicat en el magatzem de material del Centre. El dels/ de les alumnes en cada una de les aules davall la supervisió del professor/a corresponent. Serà responsabilitat dels professors/es el correcte ús dels mateixos, informant el Conserge i a la secretària de qualsevol incidència o proposta de millora per al seu millor manteniment i ús.

Article 44. Dependències de neteja i trasters.

Serveix com a magatzem de productes i materials de neteja, material higiènic-sanitari general, traster general, etc. i d'ús exclusiu pel personal de servicis del Centre (conserge i personal de neteja), els que es responsabilitzaran del seu correcte ús i manteniment permanentment ordenat.

Article 45. Gabinet Psicopedagògic

En el despatx destinat a l'efecte, la Psicòloga, atenint-se a les seues competències establirà l'horari d'atenció a pares/mares i professors/es.

Capítol IV

RECURSOS MATERIALS

Article 46. Custòdia

La secretària és la màxima responsable del material del centre. Serà l'encarregada d'elaborar i tindre actualitzat l'inventari amb indicació del tipus o recurs per àrea o matèria, la seua ubicació, destí, estat i existències. Cada cicle farà l'inventari

dels materials i recursos propis del seu cicle i els donarà a conèixer als altres cicles per a facilitar l'intercanvi de recursos i optimitzar el seu ús.

Article 47. Donacions

Qualsevol material didàctic (llibres, enciclopèdies, ordinadors, projectors, etc) donat al centre per persona, entitat, editorial, etc, pertany al centre i no a la persona a la que se l'haja entregat dit material.

Article 48. TIC

Segons instruccions d'inici de curs de 2008-09, serà anomenat un coordinador de les TIC, que es responsabilitzarà del control i manteniment de tots el nous recursos tecnològics.

Qualsevol mestre haurà d'informar a aquest coordinador de les incidències o deficiències que observe en les instal·lacions per a reparació, modificació o adquisició (trencades, virus, mal funcionament, etc) del material.

Article 49. Llibres de text i materials impresos

1. Cada cicle s'encarregarà d'elegir els llibres de text i els materials de suport més adequats per a cada nivell, procurant unificar editorials per àrees o matèries en un cicle com a mínim. La CCP (Comissió de Coordinació Pedagògica) serà informada i supervisarà la coherència i idoneïtat d'aquests materials en tot el centre.
2. Els llibres de text i altres materials curriculars podran canviar-se, seguint la normativa vigent a este respecte.
3. El Centre mantindrà una coordinació amb els pares/mares, AMPA i Ajuntament si procedira, a fi de vetlar pel correcte ús d'estos materials, procurant mantindre una política d'estalvi i aprofitament idonis.
4. Durant els mesos de maig i juny es mantindran les reunions pertinents per a ultimar els llistats dels llibres i la resta de materials per al curs següent i fer-los públics abans que acabe el curs escolar.

Article 50. Taulers d'anuncis

1. Segons instrucció 1/2010 existirà un o més taulers d'anuncis i cartells oficials on s'aplegaran les comunicacions i cartells de la Conselleria d'Educació, altres organismes oficials i dels òrgans de govern del centre.
2. L'A.P.A. tindrà a la seua disposició un tauler que gestionarà l'associació.
3. El secretari gestionarà els taulers corresponent al Director l'ús adequat d'aquests.

TÍTOL VIII

Protocol d'atenció sanitària específica en centres educatius.

(Normes d'atenció sanitària específica en centres educatius per a regular l'atenció sanitària a l'alumnat amb problemes de salut crònica, en horari escolar, l'atenció a la urgència previsible i no previsible, així com l'administració de medicaments i l'existència de farmacioles en els centres escolars. Resolució de 1 de setembre de 2016- DOGV 05/09/2016)

Capítol I ATENCIÓ A L'ALUMNAT AMB MALALTIES I FARMACIOLA

Article 51. ATENCIÓ A L'ALUMNAT AMB MALALTIES CRÒNIQUES.

PROCEDIMENTS:

1. A la segona setmana del mes de setembre la direcció del centre:

– Sol·licitarà a les famílies o representants legals de l'alumnat amb problemes de salut crònics matriculats en el seu centre, un informe mèdic del facultatiu encarregat habitualment de la salut del xiquet o xiqueta, sobre les condicions de salut que requereixen atenció sanitària durant la seua estada en el centre docent.

– Proporcionarà a la persona coordinadora del centre, un llistat de l'alumnat escolaritzat afectat per malalties cròniques i que requereix d'atenció sanitària específica en l'horari escolar, així com els informes mèdics de cadascú.

Quan al llarg del curs s'incorpore al centre educatiu alumnat nou que requerisca atenció sanitària, la persona responsable de la direcció del centre ho comunicarà a la persona coordinadora del centre de salut perquè es procedisca a la valoració de les necessitats de l'alumnat i s'incloga en el Protocol per a la prestació de l'atenció sanitària específica.

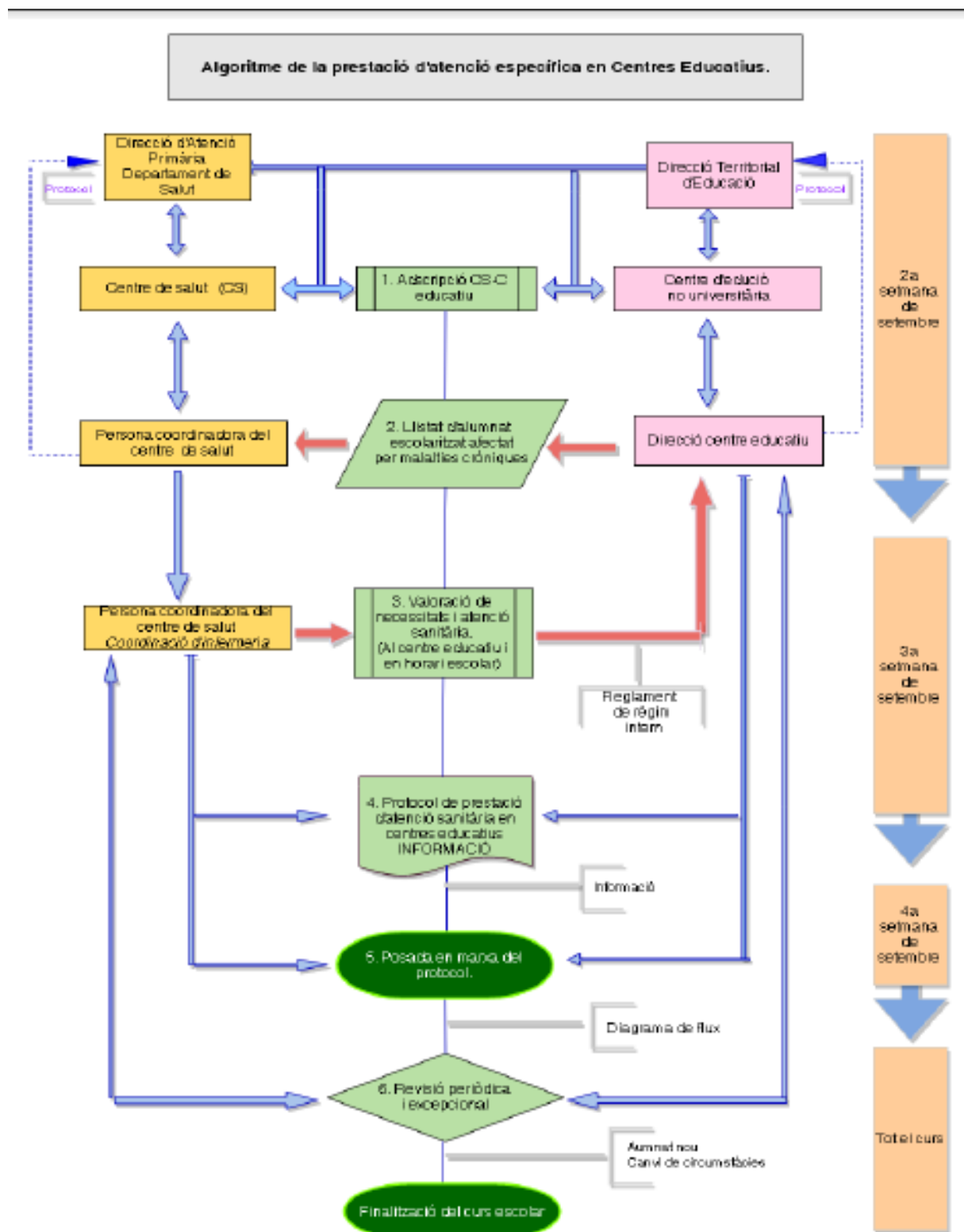
2. A la tercera setmana del mes de setembre, la persona coordinadora de centre de salut i la coordinació d'infermeria del centre de salut:

– Valoraran les necessitats d'atenció sanitàries de l'alumnat amb malalties cròniques de cada centre educatiu, i en demanaran la informació clínica necessària en cada cas.

– Sempre que siga possible, la valoració de necessitats es farà en el centre educatiu per a evitar-ne el desplaçament de l'alumnat. Quan haja de realitzar-se en el centre de salut, l'alumnat serà acompanyat per la seua família, representants legals o persona en qui deleguen.

– Establiran una atenció a l'alumnat que ho requerisca en cada centre educatiu del seu àmbit. Es procurarà que esta atenció sanitària interrompa el mínim possible l'horari escolar de l'alumnat afectat.

3. Procediment de coordinació entre el centre de salut i el centre educatiu
 Aquest tindrà lloc al mes de setembre.



Article 52. ATENCIÓ SANITÀRIA EN SITUACIONS D'URGÈNCIA PREVISIBLE I NO PREVISIBLE

Davant una urgència, la persona del centre educatiu que estiga present en eixe moment, haurà de fer-se càrrec de la primera actuació i seguir el procediment establert a continuació.

1. Procediment d'actuació davant una situació d'urgència previsible i no previsible:

1. Telefonar al 112 i avisar a la família.
2. Indicar que es tracta d'una "Alerta Escolar". Informar que es tracta d'una urgència per malaltia crònica (asma, diabetis, epilèpsia o al·lèrgia) o que es tracta d'una situació sobtada.
3. Indicar al 112 la localització de la urgència: direcció del centre i persona i telèfon de contacte.
4. Dades mèdiques de l'alumne o alumna i símptomes i signes que presenta (conscient, inconscient, dificultat respiratòria, ferides, etc.).
5. Seguir les indicacions mèdiques del centre d'informació i coordinació d'urgència (CICU), que donarà les pautes d'actuació i indicarà l'enviament de serveis sanitaris al lloc, o si procedeix el trasllat de l'alumne o alumna al centre de salut, entre altres (annex IV).

Article 53.FARMACIOLA I ADMINISTRACIÓ DE MEDICAMENTS EN EL CENTRE ESCOLAR

1. Farmaciola escolar

El centre compta amb 4 farmacioles fixes (consergeria, corredor d'infantil, planta baixa del edifici prefabricat, gimnàs) i tres portàtils (consergeria, quartet d'infantil i despatx AL1 al edifici prefabricat)

En cadascú de les farmacioles fixes hi ha exposada la relació de material que ha de contenir:

MATERIAL DE CAPELLÀ, ANTISEPTICOS I EMBENATGES

Guants de Làtex

Sabó per a llavar ferides.

Antisèptics:

Alcohol Etilic (per a neteja de superfícies) ,

povidona yodada (tipus betadine),

crystalmina,

aigua oxigenada

Apòsits estèrils: gases i comprimides estèrils (sobres unidosis).

Tiretes convencionals

Tiretes de sutura tipus Steri-Strip

Embenes de gasa de cotó. 5 i 10 cm.

Embenes de crepe. Diferents grandàries.

Vials de 10 cc de Sèrum Fisiològic

Vials de 100 cc de Sèrum Fisiològic

Esparadrap de tela

Rolón de árnica per als colps.
borses de gel

INSTRUMENTAL

Tisores de guareix
Pinces de punta arrodonida,
Termòmetre

2. Administració de medicaments

Si un alumne o alumna requereix l'administració de medicació o d'una altra atenció sanitària necessària durant l'horari escolar, i el metge o la metgessa considera que això ho pot realitzar una persona sense titulació sanitària, la família presentarà la sol·licitud d'administració, l'informe mèdic de la prescripció de medicaments en horari escolar i el consentiment informat juntament amb l'informe mèdic (annexos V, VI i VII). La prescripció hauria d'incloure: el medicament prescrit, la forma d'administració, la posologia, la freqüència, la duració del tractament i la conservació. La conservació i custòdia dels medicaments s'ajustarà a les indicacions establides en la prescripció mèdica.

La persona responsable de la direcció del centre docent ha d'organitzar la custòdia, l'accés i l'administració de medicaments amb la col·laboració de tots els professionals del centre.

El centre mantindrà també un llibre de registre (annex IV i VIII) que conservarà les dades històriques i permetrà conèixer amb claredat les necessitats d'atenció de l'alumnat actual. Davant el dubte, cal dirigir-se a la família, al centre de salut de referència del centre educatiu o al telèfon 112, si és el cas.

