

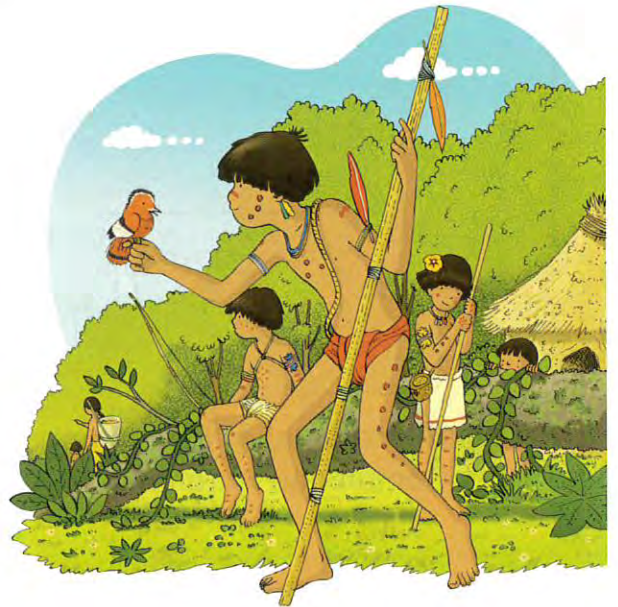
## En el corazón de la selva

En la selva del Amazonas los indígenas siempre han contado historias sobre tribus misteriosas que viven ocultas entre la densa vegetación. Muchos aseguran que se han encontrado sin querer con alguna de ellas.

Durante mucho tiempo nadie les creyó, pero ahora se sabe que existen. Se las llama pueblos no contactados. Se trata de tribus que han elegido vivir aisladas del mundo moderno para mantenerse en contacto con la naturaleza y no cambiar las costumbres de sus antepasados.

De ellas se sabe muy poco, pero se han creado leyes para hacer que se respete su decisión.

En un mundo donde se conoce cuántas personas viven en las ciudades y en los pueblos, cuántas mujeres, hombres, ancianos o niños habitan en cada localidad, la existencia de estas tribus resulta sorprendente.



## Lee y comprende el problema

- ¿Quiénes son los pueblos no contactados?  
¿Por qué se los llama así?
- ¿En qué continente están estos pueblos?
- ¿Crees que vivir en una selva les ayuda a estar aislados? ¿Por qué?
- ¿Por qué viven aislados del mundo moderno?
- **EXPRESIÓN ORAL.** Imagina que tienes que irte a vivir con tus padres a otro país. Di a tus compañeros cómo te gustaría que te recibieran si emigraras a otro lugar. Ordena tus ideas y escríbelas en un papel antes de hablar en público.

## ➔ SABER HACER



### TAREA FINAL

#### Interpretar un gráfico de población

Al final de la unidad averiguarás cómo extraer información de un gráfico.

Antes, conocerás qué rasgos tiene la población y en qué actividades trabaja.



## ¿QUÉ SABES YA?

### La población y el trabajo

La población de una localidad son las personas que viven en ella.

La población realiza trabajos muy diferentes. Algunas personas cultivan plantas; otras trabajan en fábricas o en la construcción; y otras prestan distintos servicios a la población.

- Enumera cinco trabajos o profesiones y di en qué consisten.



# Cómo se estudia la población

## La población absoluta

La **población absoluta** de un lugar es el conjunto de personas que vive en ese territorio. La población de España es de 46 millones y medio de habitantes. **1** En la Unión Europea viven 507 millones de personas.

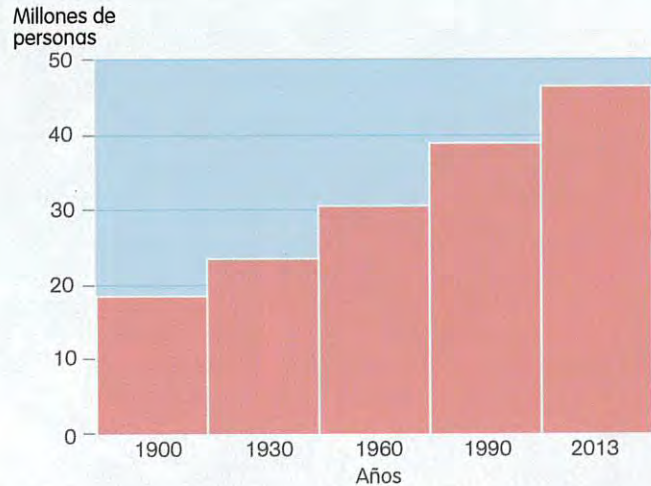
La población de un territorio se estudia con el padrón y el censo:

- El **padrón municipal** es un documento en el que el Ayuntamiento registra la población que vive en el municipio. Se publica cada año.
- El **censo** de población de un país se actualiza cada diez años. Es un documento que contiene los datos del padrón y, además, añade otros sobre los estudios de las personas, los tipos de vivienda...

## Cómo es la población

Para conocer la población de un lugar, se realizan diferentes clasificaciones.

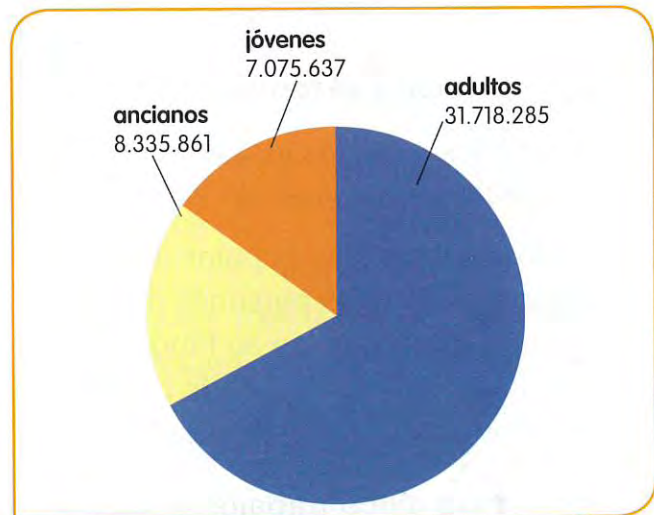
- **Población por sexo.** Se cuentan el número de mujeres y el número de hombres.
- **Población por edad.** Se distinguen tres grupos de edad: las personas menores de 15 años forman el grupo de los **jóvenes**; las que tienen entre 16 y 65 años pertenecen al grupo de los **adultos**; y las personas mayores de 65 años son los **ancianos**. **2**
- **Población por actividad.** Se diferencia entre el grupo de personas que puede trabajar o **población activa** y las personas que no pueden trabajar o **población no activa**, que son los menores de 16 años, las personas adultas que están enfermas y los jubilados.  
Dentro de la población activa, se distingue la población **ocupada**, que tiene un trabajo; y la población **desempleada**, que está buscándolo.



- 1** Gráfico de la evolución de la población de España. La población española ha crecido desde 1900.

### TRABAJA CON LA IMAGEN

- Observa el gráfico de la evolución de la población española. ¿Qué población tenía España en 1900?
- ¿Cuántos habitantes tenía en 2013?
- ¿Por qué crees que la población de España ha crecido?



- 2** Gráfico de la población por grupos de edad en España.

## Por qué cambia la población

Todos los días nacen y mueren personas. Además, algunos van a trabajar o a estudiar a otro municipio...

Las causas de estos cambios son la natalidad, la mortalidad, la emigración y la inmigración. **3**

- La **natalidad** es el número de niños que nacen en un año. En España, la natalidad es baja. Las mujeres tienen menos hijos que antes porque se ha retrasado la edad a la que tienen su primer hijo.
- La **mortalidad** es el número de personas que mueren a lo largo de un año. En España, la mortalidad es baja. Los avances en medicina y las mejoras en la alimentación permiten que hoy vivamos más años que antes.
- Los **inmigrantes** son las personas que llegan a un lugar para vivir en él.
- Los **emigrantes** son las personas que se van de un lugar para vivir en otro.

Así, la población de un lugar aumenta si nacen más niños que las personas que mueren, y si llegan más inmigrantes que los emigrantes que se van. La población disminuye si mueren más personas de las que nacen y si se van más emigrantes que los inmigrantes que llegan.

Las personas que viven en un territorio son su población absoluta. La población aumenta con los nacimientos y los inmigrantes y disminuye con la muerte de sus habitantes y los emigrantes.



**3** Los cambios de la población.

## ACTIVIDADES

- 1** ¿Qué es la población absoluta? Explica qué grupos de población conoces.
- 2** Copia y completa en tu cuaderno. Añade *aumenta* o *disminuye* en cada caso:
  - Cuando la mortalidad es mayor que la natalidad, la población .
  - Cuando la inmigración es mayor que la emigración, la población .
  - Cuando la natalidad es mayor que la mortalidad, la población .
  - Cuando la emigración es mayor que la inmigración, la población .

# Cómo se distribuye la población

## Las personas cambian de municipio

Las personas nacen en un municipio, pero muchas veces van a vivir a otro o a un país diferente. Por eso, hay lugares con mucha población y otros con poca.

Cuando una persona abandona el municipio donde reside se dice que emigra. Esa misma persona es un inmigrante en el nuevo municipio al que llega. Todos los desplazamientos de lugar de residencia, **emigraciones** e **inmigraciones**, forman las **migraciones**.

Hay muchas razones por las que una persona cambia de residencia: trabajar en otro lugar, recibir una educación en un centro... En algunos países las personas **emigran** por las guerras o los largos periodos de sequía. En general, las personas emigran para mejorar su vida. **1**



**1** Algunas causas de las emigraciones.

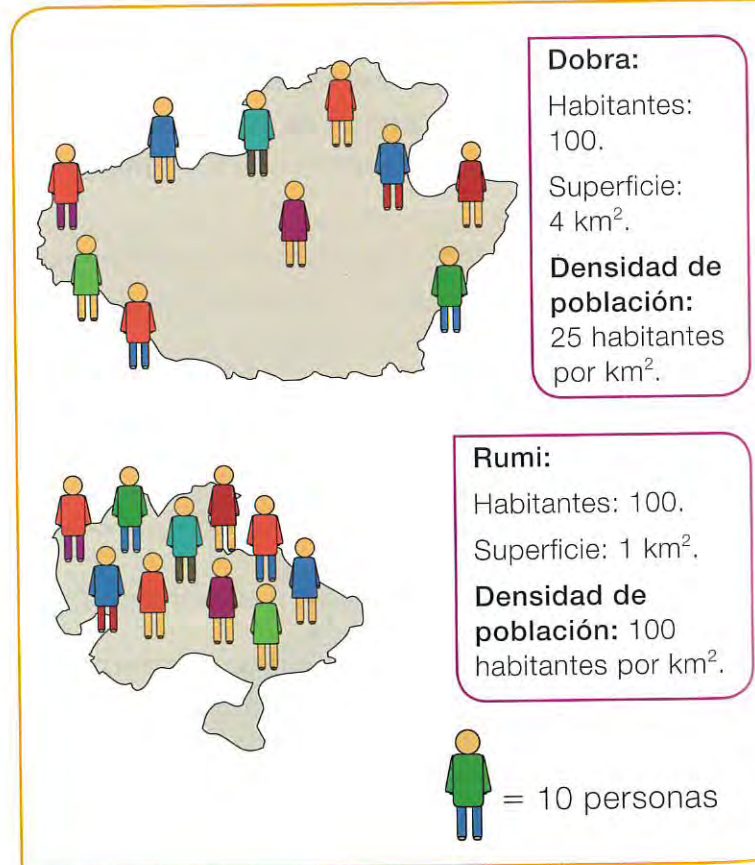
## La población en el territorio

Para saber si un territorio está muy poblado, no solo es necesario saber cuántas personas viven en él, también hay que conocer su superficie.

La **densidad de población** es la relación entre el número de habitantes y la superficie del territorio. Se calcula con una división.

$$\text{Densidad de población} = \frac{\text{número de habitantes}}{\text{superficie en km}^2}$$

Observa los dibujos. **2** La población de los dos municipios es la misma: 100 habitantes, pero su superficie es diferente. Así vemos que la densidad de población de Dobra es 25 habitantes por km<sup>2</sup>, mientras que la de Rumi es 100. Por eso decimos que Rumi está más poblada que Dobra.



**2** Densidad de población de dos municipios.



## Cómo se distribuye la población en España

La población de España está **desigualmente repartida**. <sup>3</sup>

- Las **zonas muy pobladas** están en las costas. Tienen agricultura de regadío, ciudades grandes con industrias y centros comerciales. Por eso son áreas a las que llegan inmigrantes.
- Las **zonas poco pobladas** son las interiores, excepto Madrid y algunas ciudades. Tienen extensas áreas rurales.

La densidad de población es la relación entre los habitantes y la superficie de un territorio. En España, las zonas con más densidad de población son las costeras y las que tienen menos, las de interior.

- <sup>3</sup> Mapa de la densidad de población de España por provincias.

### TRABAJA CON LA IMAGEN

Observa el mapa.

- ¿Qué color representa la densidad de población más alta?
- ¿Y la más baja?
- Escribe en tu cuaderno si la provincia en la que vives está muy poblada, moderadamente poblada o poco poblada.

## ACTIVIDADES

- <sup>1</sup> **Calcula la densidad de población de este municipio.**

- Habitantes: 1.250. Superficie: 12 km<sup>2</sup>.

- <sup>2</sup> **EDUCACIÓN EN VALORES.** Explica cómo te sentirías si fueras a vivir a un país en el que no se hablara tu idioma y tuviera otras costumbres.

# La población que obtiene productos

Las personas realizamos trabajos que se agrupan en tres sectores: primario, secundario y terciario.

## Los trabajos del sector primario

El **sector primario** agrupa las actividades que obtienen productos que pueden utilizarse directamente, como la fruta, o que se utilizan como materias primas para la industria, como el algodón en la fabricación de telas.

Las principales actividades del sector primario son la agricultura, la ganadería, las pesca y la minería. Estos trabajos se suelen realizar en zonas rurales.

### La agricultura



La **agricultura** consiste en cultivar la tierra para obtener productos vegetales. Las personas que cultivan la tierra se llaman **agricultores**.

### La ganadería



La **ganadería** es la cría de animales para obtener productos como carne, huevos, leche, cuero o seda. Quien realiza esta actividad se llama **ganadero**.

### La pesca



La **pesca** es la captura de peces y moluscos de las aguas superficiales y marinas. Los **pescadores** capturan peces con redes y cañas.

### La minería



La **minería** extrae de la corteza terrestre **rocas, minerales** y **metales** que se usan como materia prima para ser transformada por la industria en productos elaborados.

En el sector primario trabajan pocas personas. En España, tan solo **4 de cada 100 personas**, y en la Unión Europea, 5 de cada 100.

## Los trabajos del sector secundario

El **sector secundario** agrupa los trabajos que transforman las materias primas en **productos elaborados**. Las actividades que forman parte de este sector son la artesanía, la industria y la construcción.

En España, **20 de cada 100** personas trabajan en este sector. En la Unión Europea están empleadas más personas: 22 de cada 100.

### La industria

La industria es la actividad del sector secundario en la que trabajan más personas.

La industria se realiza en **fábricas**. En ellas trabajan muchas personas que usan máquinas para transformar las materias primas en productos elaborados. Esta transformación se llama **proceso industrial**.

El proceso industrial se realiza con un **trabajo en cadena**: cada trabajador se especializa en una parte del proceso: une piezas, empaqueta... y el producto se obtiene entre todos.

El sector primario agrupa los trabajos que obtienen materias primas de la naturaleza. El sector secundario, los trabajos que transforman las materias primas en productos elaborados.

### SABER MÁS

#### ¿Cómo se obtiene la energía?

Las fábricas necesitan energía para sus máquinas. Esa energía se produce en las **centrales eléctricas**.

Las fuentes de energía se clasifican en no renovables y renovables.

- Las **fuentes de energía no renovables** se agotan a medida que se consumen, como el petróleo, y son contaminantes.



- Las **fuentes de energía renovables** no se agotan, como el viento, o se pueden regenerar, como la leña. La mayoría de estas fuentes no contaminan.



### ACTIVIDADES

- 1 Explica qué diferencia existe entre un producto del sector primario y otro del secundario.
- 2 Observa el trabajo en esta fábrica. Piensa y escribe qué producto se elabora.





# Los trabajos que ofrecen servicios

## El sector terciario

El sector **terciario o servicios** agrupa los trabajos que no producen objetos sino que ofrecen servicios a las personas.

Estos trabajos son muy variados: la vendedora de la panadería, el actor de teatro o la doctora son trabajadores del sector terciario.

En España y en la Unión Europea el sector terciario es en el que trabajan más personas: en España **76 de cada 100 ocupados**, y en la Unión Europea, 73 de cada 100.

El **comercio**, los **transportes** y el **turismo** son algunos de los servicios en los que trabajan más personas de nuestro país.

## El comercio

El comercio pone en contacto los productos del sector primario y secundario con los consumidores: vende productos a cambio de dinero. En el comercio intervienen muchos trabajadores: vendedores, repartidores... **1**

En España, el comercio es el servicio en el que trabajan más personas. Además, la Unión Europea, de la que forma parte España, es la región del mundo con más relaciones comerciales.

El comercio, según dónde se vendan los productos, puede ser:

- **Comercio exterior.** Son los intercambios de mercancías entre distintos países. Cuando se compra un producto a otro país se realiza una **importación**, y cuando se vende un producto a otro país se hace una **exportación**.
- **Comercio interior.** Es el intercambio de mercancías dentro de un país.



materia prima



transporte



fabricación



comercialización

- 1** Proceso de producción y comercialización de un mueble.

### COMPRENDER MEJOR

Los peatones y los vehículos debemos respetar las **normas de educación vial** y las **señales de circulación**.

Las señales redondas y rojas indican prohibición; las triangulares y también rojas indican peligro; y las azules son informativas.

## Otros servicios

Además del comercio hay muchos otros servicios, como los educativos, los sanitarios, los financieros...

Los **transportes** y el **turismo** son servicios en los que trabaja mucha población ocupada, tanto en la Unión Europea como en España.

El **transporte** es el traslado de productos y pasajeros. Genera trabajos como conductor, piloto, camionero o taxista.

El transporte utiliza los **medios de transporte** y las **infraestructuras de comunicación**, como carreteras, vías férreas, aeropuertos o puertos.



La mayoría de la población española y europea trabaja en el sector terciario. El comercio, los transportes y el turismo son los principales servicios.

El **turismo** agrupa las actividades relacionadas con los desplazamientos de las personas para descansar y divertirse. En el turismo intervienen los transportes, las agencias de viajes, los bares y restaurantes...

## ACTIVIDADES

1 ¿Qué son los servicios? Explica su importancia en España.

2 Identifica qué tipo de servicio es en cada caso y en qué consiste su trabajo.

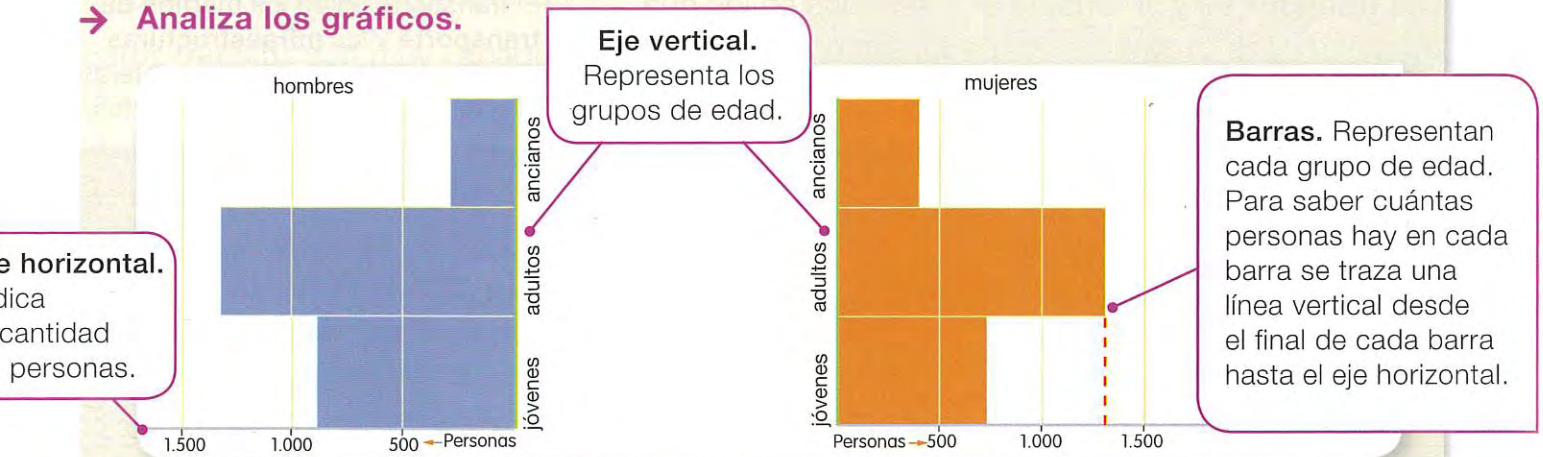


3 Explica en tu cuaderno cómo llega una lata de tomate hasta un comercio. Piensa en la materia prima, cómo se procesa y cómo llega hasta la estantería. Di qué profesional hace cada labor.

## Interpretar un gráfico de población

Conocer los datos de la población de un territorio es importante para planificar los servicios que necesita: centros para mayores, escuelas...

### ➔ Analiza los gráficos.

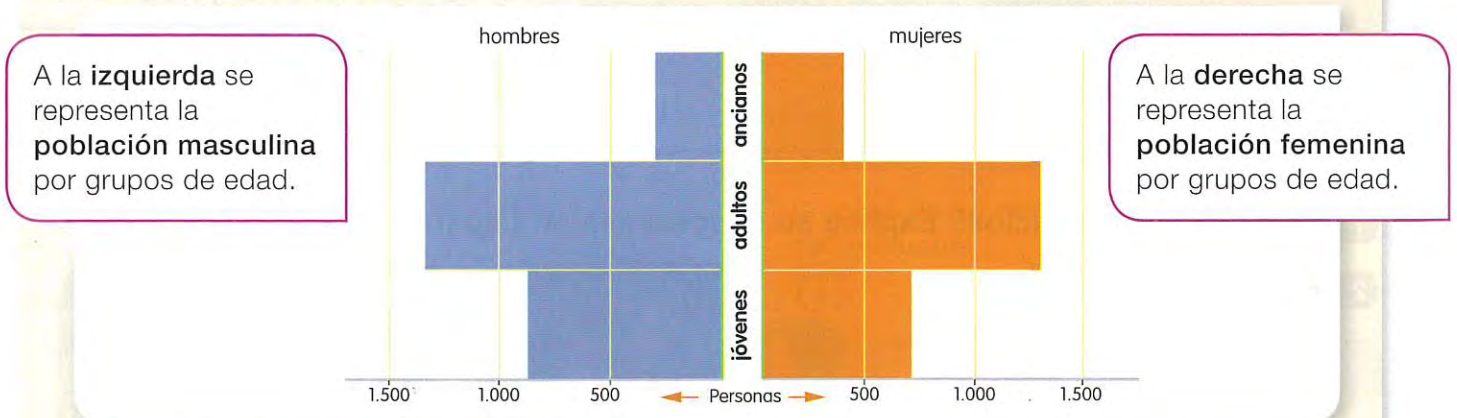


### 1 Lee y compara los dos gráficos.

- ¿De qué informa el eje vertical de ambos gráficos? ¿Está situado en el mismo lado o no?
- ¿En qué se diferencian los dos gráficos? ¿En qué se parecen?
- ¿Cómo sabemos cuántas personas hay en cada grupo de edad?

### ➔ Extrae información.

### 2 Observa ahora este gráfico. Se llama pirámide de población. En ella se han incluido los dos gráficos anteriores. Léelo y responde.



- ¿En qué grupo de edad hay más personas?
- ¿Cuántas personas, por su edad, formaran parte de la población no activa? ¿Y de la población activa?
- ¿Qué otras clasificaciones de la población hay?

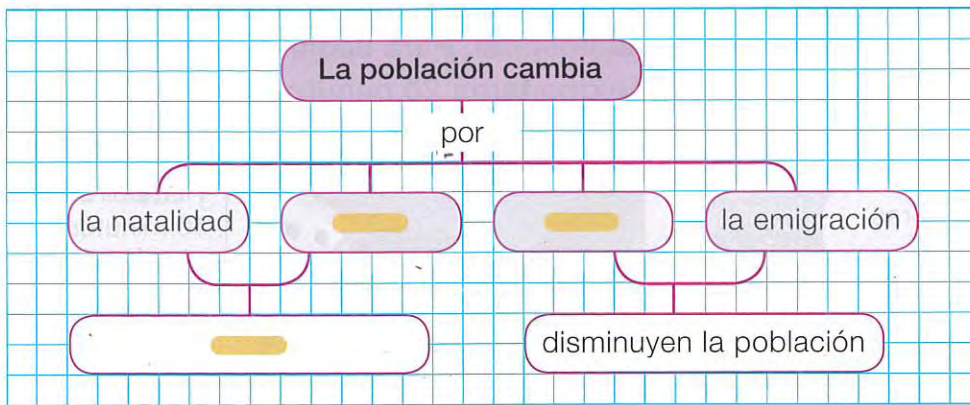


**1 RESUMEN.** Copia y completa en tu cuaderno el resumen sobre los cambios en la población.

- La natalidad es el número de  en un territorio en un .
- La mortalidad es el número de  ocurridas en un territorio durante un .
- La  es el número de personas que llegan a un territorio para  en él.
- La  es el número de personas que  un territorio para ir a otro lugar.
- La  y la  aumentan la población de un lugar; la  y la , la disminuyen.



**2 ESQUEMA.** Copia y completa el esquema en tu cuaderno.



**3 TABLA.** Copia y completa en tu cuaderno esta tabla con actividades y trabajos de estos sectores de actividad.

	Definición	Trabajos que incluye
Sector primario	<input type="text"/>	<input type="text"/>
Sector secundario	<input type="text"/>	<input type="text"/>
Sector terciario	<input type="text"/>	<input type="text"/>

## ACTIVIDADES DE REPASO

### 1 Define estas palabras en tu cuaderno.

población absoluta ■ inmigración ■ servicios ■ emigrante ■ importación  
densidad de población ■ transporte ■ minero ■ natalidad ■ comercio

### 2 Calcula la densidad de población de estos lugares y responde:

#### Territorio A: DRIFI

Extensión: 25 km<sup>2</sup>

Población: 18.020 habitantes

#### Territorio B: VILLAR

Extensión: 40 km<sup>2</sup>

Población: 20.040 habitantes

- ¿Cuál de los dos territorios es más grande? ¿Cuál tiene más habitantes?
- Escribe la densidad de población que has obtenido para cada territorio. ¿Qué territorio está más poblado? ¿Por qué la densidad de población no se corresponde con el territorio de mayor extensión?
- Imagina que la extensión del territorio B fuera menor, ¿estaría más o menos poblado?

### 3 TOMA LA INICIATIVA. Imagina que trabajas en una fábrica farmacéutica y tienes que enviar un medicamento a un hospital. Lee el precio que cuesta el trayecto entre la fábrica y el hospital. Para llegar al aeropuerto y a la estación de tren hay que usar un coche que tarda 20 minutos y cuesta 1,5 €.



- Calcula el tiempo y el precio totales con cada medio de transporte.
- ¿Qué medio de transporte elegirías en cada caso? Razona tu respuesta.

Si el paciente lo necesita  
urgentemente.

Si el paciente no lo  
necesita con urgencia.

## Explora tu Comunidad

### 4 Busca la página de la población del *Atlas* y contesta.

- Escribe en tu cuaderno cuántas personas de cada cien hay en tu Comunidad de cada grupo de edad.
- Representa tus datos en un gráfico de barras.
- ¿En qué grupo de edad hay más personas, en el joven o en el de personas ancianas?
- Reflexiona sobre los servicios que necesitará ese grupo de población. Elige un servicio y di por qué lo has elegido.



colegios ■ universidades ■ hospitales ■  
centros de mayores ■ parques infantiles

- ¿Cuáles son las zonas menos pobladas de tu Comunidad? ¿Y de España?
- ¿Cuáles son las zonas más pobladas en tu Comunidad? ¿Y en España?

### 5 Lee la información sobre los sectores económicos de tu Comunidad.

- ¿En qué sector trabajan más personas?
- ¿Recuerdas cuál es el sector en el que más personas trabajan en España y en la Unión Europea? ¿Coincide con tu Comunidad?
- ¿Cuáles son las principales actividades de los otros dos sectores en tu Comunidad? ¿Y en España?

## Demuestra tu talento

### Elige y realiza una de estas actividades.

- Si fueras a crear una industria, ¿qué factores tendrías en cuenta para elegir su localización? Por ejemplo, tener cerca vías de comunicación y mercados, fácil acceso a las materias primas...
- USA LAS TIC.** Busca información y explica la diferencia que hay entre una industria local, una industria nacional y una multinacional.
- EXPRESIÓN ESCRITA.** Dibuja en tu cuaderno una señal de tráfico y explica su significado.

