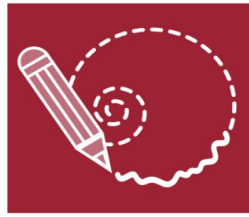




GENERALITAT VALENCIANA
CONSELLERIA D'EDUCACIÓ



**CEIP Sant
Francesc
de Borja**
LLOMBAI

MESURES PER A LA PROMOCIÓ I LA GESTIÓ DE LA IGUALTAT I CONVIVÈNCIA

CURS 2023-2024

“Si ensenyem l'alumnat a acceptar la diversitat, no serà necessari parlar d'inclusió sinó de convivència”

CENTRE: CEIP SANT FRANCESC DE BORJA

CODI: 46004978

ADREÇA: AVINGUDA PAÍS VALENCIÀ S/N

LOCALITAT: LLOMBAI (VALÈNCIA) 46195

TELÈFON: 962 980 080

FAX: 962 980 081

CORREU ELECTRÒNIC: 46004978@edu.gva.es

DATA APROVACIÓ: 1 -12-2023

ÍNDEX

1.- INTRODUCCIÓ I OBJECTIUS

2.- MARC LEGAL

3.- COMPOSICIÓ I PLA D'ACTUACIÓ DE LA COMISSIÓ D'IGUALTAT I CONVIVÈNCIA

4.- ACCIONS PRIORITÀRIES AL CENTRE

5.- DIAGNÒSTIC DE L'ESTAT D'IGUALTAT I CONVIVÈNCIA DEL CENTRE

6.- ACCIONS, PROCEDIMENTS I ACTUACIONS PER A LA CONSECUCIÓ D'UNA ESCOLA IGUALITÀRIA I COEDUCADORA. PLA DIRECTOR DE COEDUCACIÓ

7.- CONTEXTUALITZACIÓ DELS PROTOCOLS D'IGUALTAT I CONVIVÈNCIA

8.- PROCEDIMENTS D'ACTUACIÓ I INTERVENCIÓ PREVISTOS EN LES NORMES D'ORGANITZACIÓ I FUNCIONAMENT: MESURES D'ABORDATGE EDUCATIU DE CONDUCTES QUE ALTEREN LA CONVIVÈNCIA

8.1.- CONDUCTES CONTRÀRIES A LA CONVIVÈNCIA

8.2.- MESURES D'ABORDATGE EDUCATIU DAVANT DE CONDUCTES CONTRÀRIES A LA CONVIVÈNCIA

8.3.- RESPONSABLES DE L'APLICACIÓ DE MESURES D'ABORDATGE EDUCATIU DAVANT DE CONDUCTES CONTRÀRIES A LA CONVIVÈNCIA

8.4.- CONDUCTES GREUMENT PERJUDICIALS PER A LA CONVIVÈNCIA

8.5.- MESURES D'ABORDATGE EDUCATIU DAVANT DE CONDUCTES GREUMENT PERJUDICIALS PER A LA CONVIVÈNCIA

8.6.- GRADACIÓ DE LES MESURES EDUCATIVES DISCIPLINÀRIES

8.6.1.- INICI DEL PROCEDIMENT ORDINARI

8.6.2.- CONTINUACIÓ DEL PROCEDIMENT ORDINARI

8.6.3.- RESOLUCIÓ DEL PROCEDIMENT

8.6.4.- COMUNICACIÓ I NOTIFICACIÓ

8.6.5.- RECLAMACIONS

8.7.- PROCEDIMENT CONCILIAT PER A L'APLICACIÓ DE MESURES D'ABORDATGE EDUCATIU DAVANT DE CONDUCTES GREUMENT PERJUDICIALS PER A LA CONVIVÈNCIA

8.8.- MESURES DE CARÀCTER CAUTELAR O PROVISIONAL

8.9.-ARXIVAMENT DE LA DOCUMENTACIÓ I CANCEL·LACIÓ DE L'ANOTACIÓ REGISTRAL

9.- PROCEDIMENT PER ARTICULAR LA COL·LABORACIÓ AMB ENTITATS DE L'ENTORN EN LES MESURES D'IGUALTAT I CONVIVÈNCIA

10.- ESTRATÈGIES I CRITERIS PER A LA DIFUSIÓ, EL SEGUIMENT I L'AVALUACIÓ DE LES MESURES PER A LA IGUALTAT I CONVIVÈNCIA EN EL MARC DEL PROJECTE EDUCATIU DE CENTRE

11.-ANNEXOS

1.- INTRODUCCIÓ I OBJECTIUS

L'escola és un espai de creixement, d'encontre, d'aprenentatge, d'experiències compartides, de coneixement dels altres i de descobriment del món i també on es poden donar situacions conflictives. És per tant molt important que tota la Comunitat Educativa siguem conscients de quines són les actituds i comportaments que hem de tenir per a la bona convivència al Centre.

Estes mesures per al foment de la igualtat i convivència seran aplicables en el centre Sant Francesc de Borja de Llobai que imparteix les ensenyances d'Educació Infantil 1r cicle (2 anys) i 2n cicle, Educació Primària i una Unitat Específica d'Educació Especial (aula mixta).

El present document inclou el conjunt d'accions, procediments i actuacions que permeten la consecució dels valors democràtics i inclusivament establerts en el Projecte educatiu del centre de què forma part.

Els objectius primordials són:

- La promoció de la igualtat i la convivència des d'un enfocament interseccional i de drets humans, la coeducació, el respecte a la diversitat sexual, de gènere i familiar, a la discapacitat i la diversitat funcional, la convivència positiva, la comunicació no violenta, la prevenció dels conflictes i la gestió o la resolució pacífica d'aquests, parant especial atenció a la violència de gènere, la igualtat en la diversitat i la no discriminació, tot atenent i respectant les circumstàncies, condicions i característiques personals de l'alumnat.
- Incorporar la perspectiva de gènere i la coeducació com element estratègic en els documents d'ordenació acadèmica, planificació, formació i innovació educativa.
- Integar la coeducació en el projecte educatiu de centre i en els plans que l'integren incidint en l'organització escolar, en el currículum i en les competències.

Les mesures per al foment de la igualtat i convivència han sigut elaborades per l'equip directiu, dins del projecte educatiu del centre, d'acord amb les directrius emanades del consell escolar, en particular amb aquelles formulades per la comissió d'igualtat i convivència del consell escolar, assessorada per la persona coordinadora d'igualtat i convivència, i atenent les propostes realitzades pel claustre de professorat i l'associació de pares i mares d'alumnat.

El centre avaluarà anualment les mesures per al foment de la igualtat i la convivència en el marc de la memòria de final de curs que s'elaborarà a la finalització del període lectiu.

2.- MARC LEGAL

- ORDE 62/2014, de 28 de juliol, de la Conselleria d'Educació, Cultura i Esport, per la qual s'actualitza la normativa que regula l'elaboració dels plans de convivència en els centres educatius de la Comunitat Valenciana i s'estableixen els protocols d'actuació i intervenció davant de supòsits de violència escolar.

– Llei orgànica 1/1996, de 15 de gener, de protecció jurídica del menor, de modificació parcial del Codi Civil i de la Llei d'enjudiciament civil (BOE 15, 17.01.1996).

– Llei orgànica 1/2004, de 28 de desembre, de protecció integral contra la violència de gènere (BOE 313, 29.12.2004), que insta que s'adopten les mesures necessàries per a assegurar que els consells escolars impulsen l'adopció de mesures educatives que fomenten la igualtat real i efectiva entre homes i dones.

– Llei orgànica 3/2007, de 22 de març, per a la igualtat efectiva de dones i homes (BOE 71, 23.03.2007), en què s'insta la inclusió del principi d'igualtat efectiva entre dones i homes en el sistema educatiu.

– Llei 11/2003, de 10 d'abril, de la Generalitat, sobre l'Estatut de les Persones amb Discapacitat (DOGV 4479, 11.04.2003).

– Llei 7/2012, de 23 de novembre, de la Generalitat, integral contra la violència sobre la dona en l'àmbit de la Comunitat Valenciana (DOGV 6912, 28.11.2012).

– Llei 8/2017, de 7 d'abril, de la Generalitat, integral del reconeixement del dret a la identitat i a l'expressió de gènere a la Comunitat Valenciana (DOGV 8019, 11.04.2017).

– Llei 23/2018, de 29 de novembre, de la Generalitat, d'igualtat de les persones LGTBI (DOGV 8436, 03.12.2018).

– Llei 26/2018, de 21 de desembre, de la Generalitat, de drets i garanties de la infància i adolescència (DOGV 8450, 24.12.2018).

– Llei orgànica 8/2021, de 4 de juny, de protecció integral a la infància i a l'adolescència enfront de la violència (BOE 134, 05.06.2021).

– Llei 6/2022, de 31 de març, de modificació del Text Refós de la Llei general de drets de les persones amb discapacitat i de la seua inclusió social, aprovat pel Reial decret legislatiu 1/2013, de 29 de novembre, per a establir i regular l'accessibilitat cognitiva i les seues condicions d'exigència i aplicació (BOE 78, 01.04.2022).

– Decret 102/2018, de 27 de juliol, del Consell, de desplegament de la Llei 8/2017, integral del reconeixement del dret a la identitat i a l'expressió de gènere a la Comunitat Valenciana (DOGV 8373, 31.08.2018).

– Decret 101/2020, de 7 d'agost, del Consell, de desenvolupament de la Llei 23/2018, de 29 de novembre, de la Generalitat, d'igualtat de les persones LGTBI (DOGV 8884, 17.08.2020).

– Decret 195/2022, de 11 de novembre, del Consell, d'igualtat i convivència en el sistema educatiu valencià (DOGV 9471, 16.11.2022).

MESURES PER A LA PROMOCIÓ I LA GESTIÓ DE LA IGUALTAT I CONVIVÈNCIA

– Ordre de 12 de setembre de 2007, de la Conselleria d'Educació, per la qual es regula la notificació de les incidències que alteren la convivència escolar, emmarcada dins del pla

de prevenció de la violència i promoció de la convivència en els centres escolars de la Comunitat Valenciana (PREVI) (DOGV 5609, 28.09.2007).

– Ordre 62/2014, de 28 de juliol, de la Conselleria d'Educació, Cultura i Esport, per la qual s'actualitza la normativa que regula l'elaboració dels plans d'igualtat i convivència (DOGV 7330, 01.08.2014).

-INSTRUCCIONS de 14 d'octubre de 2014, de la Direcció General d'Innovació, Ordenació i Política lingüística sobre l'actualització dels Plans de Convivència en els centres educatius.

– Resolució de les Corts 98/IX, sobre la creació de la figura de persona coordinadora d'igualtat en tots els centres educatius, aprovada per la Comissió de Política Social i Ocupació en la reunió del 9 de desembre de 2015 (BOC 47, 11.01.2016).

– Pla director de coeducació, disponible en:

<https://ceice.gva.es/documents/161634256/165603089/Pla+Director+de+Coeducaci%C3%B3/41bf1d73-e9c9-4589-9f4c-bdab09fe0fcb>

– Protocols de prevenció i intervenció davant de supòsits de violència escolar que figuren en els annexos de l'Ordre 62/2014 (DOGV 7330, 01.08.2014).

– Protocol d'acompanyament a la identitat de gènere, l'expressió de gènere i la intersexualitat, d'acord amb la Instrucció de 15 de desembre de 2016, del director general de Política Educativa, per la qual s'estableix el protocol d'acompanyament per a garantir el dret a la tat de gènere, l'expressió de gènere i la intersexualitat (DOGV 7944, 27.12.2016).

– Protocol de prevenció i actuació davant de l'assetjament laboral en centres docents dependents de la Conselleria d'Educació, Investigació, Cultura i Esport (aprovat el 04.10.2017 en la Comissió Sectorial de Seguretat i Salut en el Treball).

– Guia de bones pràctiques per a la prevenció de conductes d'assetjament laboral (aprovada el 19.12.2017 en la Comissió Paritària de Seguretat i Salut en el Treball - COPASESA-) disponible en:

https://prevencio.gva.es/documents/161660390/165946849/Gu%C3%ADa+de+buenas+practicadas+para+prevenir+el+acoso+laboral_2018_v1/ee52965e-a83c-4cb7-a389-c6d29a2509dd.

RESOLUCIÓ de 27 de juny de 2023, del secretari autonòmic d'Educació i Formació Professional, per la qual s'aproven les instruccions per a l'organització i el funcionament dels centres que imparteixen Educació Infantil de segon cicle i Educació Primària durant el curs 2023-2024.

RESOLUCIÓ de 6 de juliol de 2023, del secretari autonòmic d'Educació i Formació Professional, per la qual es dicten instruccions per a l'organització i el funcionament de les

MESURES PER A LA PROMOCIÓ I LA GESTIÓ DE LA IGUALTAT I CONVIVÈNCIA
*unitats específiques ubicades en centres docents ordinaris sostinguts amb fons públics
per al curs 2023-2024.*

*DECRET 253/2019, de 29 de novembre, del Consell, de regulació de l'organització i el
funcionament dels centres públics que imparteixen ensenyaments d'Educació Infantil o
d'Educació Primària.*

*Llei Orgànica 3/2020, de 29 de desembre, per la qual es modifica la Llei Orgànica 2/2006,
de 3 de maig, d'Educació.*

3.- COMPOSICIÓ I PLA D'ACTUACIÓ DE LA COMISSIÓ D'IGUALTAT I CONVIVÈNCIA

D'acord amb l'article 30 "Comissions del consell escolar" del DECRET 253/2019, de 29 de novembre, del Consell, de regulació de l'organització i el funcionament dels centres públics que imparteixen ensenyaments d'Educació Infantil i d'Educació Primària, la comissió d'inclusió, igualtat i convivència, estarà integrada, almenys, per les persones titulars de la direcció i de la secretaria, la persona coordinadora d'igualtat i convivència del centre, una persona representant del professorat del centre i una persona representant de les mares, pares o representants legals, triats, en el seu cas, entre els membres del consell escolar per cadascun dels sectors respectius.

Aquesta comissió tindrà com a objectiu el disseny i la posada en marxa d'iniciatives encaminades a la inclusió i a l'eliminació de les barreres a l'accés, la participació i l'aprenentatge, i a la igualtat entre homes i dones, seguint les directrius del Pla director de coeducació i dels plans d'igualtat de la Generalitat, amb especial atenció als casos d'assetjament escolar i de discriminació de qualsevol índole, i a la mediació per a la resolució de conflictes, particularment els relacionats amb la violència escolar.

4.- ACCIONS PRIORITÀRIES AL CENTRE

Les accions prioritàries són:

- Accions i mesures per evitar la socialització diferenciada i els estereotips de gènere.
- Utilització del llenguatge i imatges inclusives en el desenvolupament de l'activitat escolar.
- Inclusió de les dones i de les seues produccions culturals i científiques en els continguts didàctics d'educació infantil i primària.
- Accions i mesures per a l'educació socioemocional, afectiva i sexual en tots els nivells educatius, per a detectar i previndre la violència de gènere.
- Mesures per a l'acceptació de la diversitat de gènere, orientacions sexuals, models de família i formes de convivència.

MESURES PER A LA PROMOCIÓ I LA GESTIÓ DE LA IGUALTAT I CONVIVÈNCIA

- Mesures per a la convivència positiva i la resolució de conflictes (acció tutorial, metodologies cooperatives, mediació escolar) per a previndre tot tipus de violència escolar.
- Realitzar activitats en dates commemoratives de la igualtat i al llarg del curs escolar, en les quals es ressalten els assoliments de les dones.
- Promoure actituds igualitàries i relacions simètriques entre xiques i xics.
- Promoure actituds de respecte entre totes les opcions de gènere, en tota la seua diversitat.
- Revisar la programació anual del centre i les programacions de cada àrea per a garantir que es realitzen des del marc de la coeducació de forma coherent i coordinada.
- Revisar si es fa un ús igualitari dels patis i altres espais del centre.

La persona Coordinadora d'Igualtat i Convivència com observadora d'igualtat i convivència ha de detectar les necessitats que tinga el centre en coeducació, igualtat i convivència, i determinar quines actuacions s'han de realitzar, per tant actuarà com dinamitzadora del centre i serà suport per a l'equip directiu a l'hora d'implantar la coeducació.

5. DIAGNÒSTIC DE L'ESTAT D'IGUALTAT I CONVIVÈNCIA DEL CENTRE

Per a realitzar el diagnòstic del centre s'ha tingut en compte els següents aspectes:

- **La coeducació** ha de considerar-se transversalment en totes les àrees i nivells per tal de garantir la didàctica de la igualtat de gènere i una convivència més justa i democràtica. Les relacions entre dones i homes han d'entendre's sobre el valor de la solidaritat i la col·laboració, no sobre la competència. S'ha valorat si la formació i les iniciatives en coeducació dels membres de la comunitat escolar són suficients.
- **El llenguatge inclusiu, verbal i gràfic**, ha de ser crític amb els estereotips de gènere i la asimetria en el tracte i contemplar la diversitat tant familiar com de gènere. S'ha valorat si el llenguatge dels documents del centre és l'adequat, és a dir, és inclusiu.
- **Els espais inclusius**. La distribució inclusiva dels espais del centre i del pati. S'ha valorat si la distribució dels espais dins del recinte escolar és inclusiva.
- **La inclusió de la producció cultural i científica de les dones dins dels continguts didàctics**. Conèixer la contribució de les dones al desenvolupament social i cultural. Reconèixer el protagonisme que han tingut les dones en la història, la cultura i la ciència. Aquest reconeixement cultural i històric és un instrument principal per acabar amb les desigualtats que genera la seua històrica irrellevància social en els textos.

MESURES PER A LA PROMOCIÓ I LA GESTIÓ DE LA IGUALTAT I CONVIVÈNCIA

S'ha valorat si la producció cultural de les dones està present, si el material didàctic i almenys un terç de les lectures són d'autoria femenina i també un terç d'elles, de protagonisme femení.

- **L'educació emocional (infantil-primària) i afectivo-sexual (primària)** com a element fonamental per a l'educació integral de les persones alienes a estereotips de gènere i com a instrument essencial per a la prevenció de la violència de gènere.

S'ha valorat si l'alumnat rep formació d'algun tipus per a l'educació emocional o sexual (depenent de l'etapa) contemplant la diversitat de gènere, ja que sabem que aquesta és una de les principals eines per a la lluita contra la violència de gènere

- Reconéixer **la diversitat d'identitats sexuals i de gènere** per a la consecució de l'acceptació i el respecte a la pròpia identitat i del benestar, així com també l'acceptació i el reconeixement de la **diversitat familiar**.
- Gestió de la **convivència positiva**.

S'ha valorat el nombre de conflictes o parts disciplinaris del nostre centre i quins mecanismes existeixen en el centre per a la convivència positiva

- **Els procediments de detecció, prevenció i intervenció contra tot tipus de violència**, en especial, la violència de gènere, però també la violència entre iguals, assetjament lgtbifòbic, per raó de sexe, raça, religió, de forma presencial o a través del ciberespai.

S'han valorat les iniciatives en el centre per a prevenir la violència de gènere o lgtbifòbica i comprovar si l'alumnat rep formació sobre aquest àmbit i per part de qui.

COEDUCACIÓ I SOCIALITZACIÓ DIFERENCIAL	
Situació del centre	Propostes de millora
<ul style="list-style-type: none"> - Disfresses per a tot l'alumnat igual - Roba festival de Nadal per a tot l'alumnat igual - Racons indiferenciats en Infantil - Pati actiu - Oficis indiferenciats - Paritat quan dissenyem els grups/classes - Celebració del dia de la Dona - Activitats en Atenció educativa (Ex: enquesta carnet de conduir) 	<ul style="list-style-type: none"> - No condicionar a l'alumnat la disfressa - Programar l'Atenció Educativa en tots els cursos perquè hi haja una gradació. - Triar un fil conductor al llarg del curs per tractar la coeducació dissenyant activitats que puga dur a terme tot l'alumnat del centre. - Treballar més festivitats a nivell de centre com el dia de la Pau, el dia dels Drets Humans, el dia de la Família... - Continuar aprofundint en els canvis curriculars referents a la coeducació. - Continuar amb la Formació en Coeducació.
LLENGUATGE I ESPAIS INCLUSIUS	

MESURES PER A LA PROMOCIÓ I LA GESTIÓ DE LA IGUALTAT I CONVIVÈNCIA

Situació del centre	Propostes de millora
<ul style="list-style-type: none"> - Patis coeducatius i inclusius - Retolació actualitzada - Documents amb llenguatge inclusiu 	<ul style="list-style-type: none"> - Adquirir contes coeducatius amb llenguatge igualitari. - Adquirir material per organitzar espais inclusius i coeducatius. - Treballar la coeducació i el llenguatge coeducatiu dins les aules. - Participar en el projecte de Patis coeducatius. - Cartelleria amb pictogrames senyalitzant les àrees d'accessibilitat del centre.
INCLUSIÓ DE LES DONES EN ELS CONTINGUTS	
Situació del centre	Propostes de millora
<ul style="list-style-type: none"> - Treball de pintores en plàstica - Treball de poetesses en les llengües - Treball de compositores en música - Transversalment es treballa en tots els àmbits. 	<ul style="list-style-type: none"> - Incloure més autores femenines en les biblioteques d'aula i centre - Posar vídeos, pel·lícules i cançons on les protagonistes siguen dones - Estendre a tot el curs escolar actuacions relacionades amb les dones. - Proposar a l'Ajuntament noms de dones per a nous carrers.
EDUCACIÓ EMOCIONAL AFECTIVO-SEXUAL	
Situació del centre	Propostes de millora
<ul style="list-style-type: none"> - Programa d'educació emocional en Infantil (monstre de colors, la por, emocions relacionades en el projecte del cos) - Projecte Mindfulness 	<ul style="list-style-type: none"> - Acabar de programar el Projecte de les Emocions en Educació Infantil dins de la proposta pedagògica de cicle.
DETECCIÓ DE VIOLÈNCIA DE GÈNERE	
Situació del centre	Propostes de millora
<ul style="list-style-type: none"> - Xerrades de la Guàrdia Civil sobre violència de gènere i bullying (Pla director) 	<ul style="list-style-type: none"> - Buscar eines i programar activitats per a la prevenció de la violència de gènere
IDENTITAT DE GÈNERE I DIVERSITAT SEXUAL I FAMILIAR	
Situació del centre	Propostes de millora
<ul style="list-style-type: none"> - Cada cicle consulta el REICO per buscar activitats 	<ul style="list-style-type: none"> - Dur a terme les activitats planificades
CONVIVÈNCIA POSITIVA. PROTOCOLS D'INTERVENCIÓ	
Situació del centre	Propostes de millora
<ul style="list-style-type: none"> - En cursos anteriors es va començar a treballar "El club dels valents". 	<ul style="list-style-type: none"> - Sistema de punts - Bústia d'aula - Racó dels missatges positius - Banc de l'amistat - Ús de l'aula de convivència

6.- ACCIONS, PROCEDIMENTS I ACTUACIONS PER A LA CONSECUCIÓ D'UNA ESCOLA IGUALITÀRIA I COEDUCADORA. PLA DIRECTOR DE COEDUCACIÓ

ASPECTES	ACCIONS I ACTUACIONS
COEDUCACIÓ	<ul style="list-style-type: none"> - Al formar part de la Xarxa Coeducacentres la Formació dels cursos 2023-2024 i 2024-2025 anirà dirigida a tota la comunitat educativa. - Formació interna per part del coordinador d'Igualtat i Convivència amb píndoles trimestrals, creant un banc de recursos per cicles...
LLENGUATGE I ESPAIS INCLUSIUS	<ul style="list-style-type: none"> - Continuar revisant el llenguatge dels documents oficials del centre, convocatòries i comunicats a les famílies, així com els rètols de qualsevol espai del centre. - Revisió de les imatges públiques del centre. - Mirar amb esperit crític les imatges i textos dels materials didàctics i llibres de text. - Es podrà utilitzar el Panell expositor del centre com espai on exposar treballs de l'alumnat que tracten la coeducació, la convivència positiva, la prevenció de qualsevol tipus de violència, la diversitat sexual, de gènere i familiar... - Organització del pati com un espai actiu, coeducatiu i inclusiu. - Accessibilitat de tots els membres de la comunitat educativa a tots els espais del centre per les diferents rampes i l'ascensor.
INCLUSIÓ DE LES DONES	<ul style="list-style-type: none"> - Celebració del dia de la dona amb diverses activitats durant la setmana del 8 de març a partir de les quals l'alumnat conega la producció artística, literària, musical, científica, cultural i històrica de les dones. Incloure les activitats en la programació d'aula. - En Educació Infantil segon cicle treballar l'art en femení al llarg del curs. - En Educació Primària, celebració del dia de Dona Científica, l'11 de febrer. - Música per a les entrades i eixides d'autoria femenina. - Mirar amb esperit crític la lletra de les cançons utilitzades en la música a les entrades i eixides, en el pati o durant el temps del menjador i rebutjar aquelles amb paraules o frases ofensives per a qualsevol col·lectiu. - Donar a conèixer a l'alumnat dones de la localitat tant actuals com d'èpoques passades dedicades a la

MESURES PER A LA PROMOCIÓ I LA GESTIÓ DE LA IGUALTAT I CONVIVÈNCIA

	<p>investigació, literatura, política...</p> <ul style="list-style-type: none"> - En Educació Primària, conèixer carrers de la localitat dedicats a personatges coneguts i comprovar quants estan dedicats a homes i a dones. Conèixer les dones a qui han dedicat carrers a la localitat. Proposar a l'Ajuntament noms de dones per a nous carrers. - Incloure a les mesures per al foment de la lectura, almenys un terç de lectures d'autoria femenina i de protagonisme femení. - Augmentar els recursos bibliogràfics del centre amb llibres d'autoria femenina o amb personatges femenins.
EDUCACIÓ EMOCIONAL, AFECTIVA I SEXUAL	<ul style="list-style-type: none"> - Treballar amb l'alumnat l'educació emocional i afectiva mitjançant contes i relats, com el monstre de colors en Educació Infantil. - Treballar les emocions amb l'alumnat d'Educació Infantil dins dels projectes abordats al llarg del curs. - Posar en marxa a les aules de Primària la bústia dels sentiments on l'alumnat podrà escriure els seues pensaments i sentiments al voltant d'alguna qüestió que no haja pogut abordar d'altra manera i que necessite contar i expressar.
ESTEREOTIPS DE GÈNERE I IGUALTAT DE TRACTE	<ul style="list-style-type: none"> - Celebració de Carnestoltes amb disfresses diverses - Organització d'activitats extraescolars, complementàries i esportives equitatives, tenint en compte els interessos d'unes i altres. - Visita al centre de mares d'alumnes amb professions més comuns en els homes per compartir l'experiència amb l'alumnat. - Distribució de tasques a l'aula. Tenir cura de la classe: que es preocupen de deixar les cadires damunt de les taules, el terra sense papers, que hi haja algú encarregat dels llibres, de demanar o deixar els jocs... Amb funcions rotatòries.
IDENTITAT DE GÈNERE I DIVERSITAT SEXUAL I FAMILIAR	<ul style="list-style-type: none"> - Celebració del dia de la Família, el 15 de maig: mitjançant contes en Educació infantil i en Educació Primària mitjançant la presentació de les famílies de cada alumne amb vídeos o de forma presencial.
VIOLÈNCIA I ASSETJAMENT	<ul style="list-style-type: none"> - El "club dels valents" forma part de les mesures de socialització preventiva que contribueixen a desbancar els estereotips i creences sexistes que sustenten la violència de gènere. Es pretén crear una

MESURES PER A LA PROMOCIÓ I LA GESTIÓ DE LA IGUALTAT I CONVIVÈNCIA

LGTBIFÒBIC	<p>escola sense violència i per a això es fomenta el diàleg. Cal fomentar, visibilitzar i donar seguretat a aquells xiquets i xiquetes que generen actituds de respecte, de no agressió ni de violència.</p> <p>-Xarrades dirigides a l'alumnat del 3r cicle per part de l'orientadora del centre o de personal d'altres institucions com la Guardia Civil dins del Pla Director o de l'UPCA de la Mancomunitat de la Ribera.</p>
CONVIVÈNCIA POSITIVA	<p>-ASSEMBLEA DE DELEGADES I DELEGATS: Elegir 1 delegat i 1 delegada per aula, valorant que siguen alumnes amb habilitats socials i a ser possible líders positius o que els seus companys i companyes valoren de manera positiva per les seues qualitats personals.</p> <p>- La tutoria entre iguals, es pot donar en l'ajuda al treball a l'aula (tutoria entre l'alumnat), per a reforçar l'alumnat nou en el centre, per a la inclusió d'alumnat amb NESE, per a la resolució de conflictes...</p> <p>- Reunions amb les famílies de l'alumnat respecte a temes com l'ús dels grups de Whatsapp tant d'alumnat com de famílies.</p> <p>- Treballar a nivell de centre i/o cicle altres celebracions com el dia de la Pau, el dia dels Drets Humans el 10 de desembre, el dia de la Convivència, el 16 de maig.</p>

MESURES PER A LA PROMOCIÓ I LA GESTIÓ DE LA IGUALTAT I CONVIVÈNCIA

El procediment a seguir en el centre quan es done una d'incidència és el següent:

- 1.- Al principi de cada curs escolar la direcció del centre facilitarà al personal docent i no docent del centre (educadors/es i monitoratge del menjador escolar) les conductes contràries a la convivència, les mesures d'abordatge educatiu davant de conductes contràries a la convivència, el protocol d'actuació davant de conductes contràries a la convivència, la fitxa de registre d'incidències i la fitxa d'autoreflexió de l'aula de convivència (veure Annex); i les conductes greument perjudicials per a la convivència i les mesures d'abordatge educatiu davant de conductes greument perjudicials per a la convivència.
- 2.- En la sessió setmanal de tutoria es treballaran els drets i deures de l'alumnat, del professorat, del personal no docent i de les famílies. També es treballarà amb l'alumnat les conductes contràries a la convivència i les mesures d'abordatge educatiu davant de conductes contràries a la convivència; i les conductes greument perjudicials per a la convivència i les mesures d'abordatge educatiu davant de conductes greument perjudicials per a la convivència.
- 3.- En cas de produir-se qualsevol conducta que altere la convivència, ja siga una conducta contrària a la convivència o una conducta greument perjudicial per a la convivència, el membre del professorat o del monitoratge del menjador escolar responsable del temps en el qual s'ha comès la falta a la norma de convivència omplirà la fitxa de registre d'incidències.
- 4.- La incidència serà comunicada a l'equip directiu i a la família de l'alumnat que ha comès la conducta contrària a les normes d'igualtat i convivència mitjançant web família, l'aplicació Telegram i la fitxa de registre d'incidències que haurà de signar i tornar a l'escola.
- 5.- L'alumnat corresponent anirà a l'aula de convivència on, en presència de l'orientadora, omplirà una fitxa d'autoreflexió.
- 6.- Es farà un seguiment al llarg de cada trimestre per tal de valorar si la conducta millora o s'han de prendre altre tipus de mesures correctores, segons consta al document protocol d'actuació davant de conductes contràries a la convivència.

7.- CONTEXTUALITZACIÓ DELS PROTOCOLS D'IGUALTAT I CONVIVÈNCIA

Els protocols d'intervenció davant de supòsits de violència escolar arplegaran, almenys, les accions que es detallen en els annexos I, II, III, IV, V, VI i VII de l'Ordre 62/2014, de 28 de juliol.

•ANNEX I: Assetjament escolar i ciberassetjament:

- a) Orientacions per a l'assetjament LGBTI fòbic
- b) Orientacions en situacions d'assetjament escolar per discapacitat o diversitat funcional

MESURES PER A LA PROMOCIÓ I LA GESTIÓ DE LA IGUALTAT I CONVIVÈNCIA

http://www.ceice.gva.es/documents/162793785/162793942/anexol_acoso_2014.pdf/2fe9a2f9-5670-46f1-88d1-d240bf11103e

•ANNEX II: Conductes que alteren la convivència de forma greu i reincident: insults, amenaces, agressions, baralles o vandalisme (si escau: Protocol de salut mental)

http://www.ceice.gva.es/documents/162793785/162793942/anexoII_conducta_2014.pdf/d9bf331c-cc9b-4853-8241-8e4ffa680c9a

•ANNEX III: Maltractament infantil (F_0047: Full de notificació de possible situació de desprotecció des de l'àmbit educatiu).

http://www.ceice.gva.es/documents/162793785/165597276/Hoja_notificacion_rellenable.pdf/a5929fb4-c515-4836-83bf-ab211a0e664a

•ANNEX IV: Violència de gènere (F_0039 : ANNEX VII_Model de comunicació al Ministeri Fiscal de conductes greument perjudicials per a la convivència al centre i que poden ser constitutives de falta o delictes penals).

http://www.ceice.gva.es/documents/162793785/165597276/18651fiscalia_V4.pdf/ddd5f127-7ac9-49e9-8fbb-4ea142f9d5ab

•ANNEX V: Agressions al professorat o al personal d'administració i servicis.

http://www.ceice.gva.es/documents/162793785/162793942/anexoV_profesorado_2014.pdf/4f287009-1186-4f09-9282-2dc768694855

• ANNEX VI: Consideracions específiques davant de qualsevol de les situacions plantejades en els annexos, si es produeixen fora del centre (Pla IGUALTAT I CONVIVÈNCIA 6 / 9 100.06_r_Reglament de règim interior_valRv3 Director per a la Convivència i Millora de la Seguretat en els Centres Educatius i els seus Entorns).

http://www.ceice.gva.es/documents/162793785/162793942/anexoVI_fuera_2014.pdf/65b69c49-8805-40ec-950d-516e86e33101

• ANNEX VII: Model de comunicació al Ministeri Fiscal i a la Direcció Territorial competent en matèria d'educació (F_0039). Els protocols de l'Ordre 62/2014, de 28 de juliol es poden trobar a l'enllaç següent:

http://www.ceice.gva.es/documents/162793785/165597276/18651fiscalia_V4.pdf/ddd5f127-7ac9-49e9-8fbb-4ea142f9d5ab

Més informació sobre els protocols de l'Ordre 62/2014, de 28 de juliol es poden trobar a l'enllaç següent:

<http://www.ceice.gva.es/va/web/convivencia-educacion/protocolos>

8.- PROCEDIMENTS D'ACTUACIÓ I INTERVENCIÓ PREVISTOS EN LES NORMES D'ORGANITZACIÓ I FUNCIONAMENT: MESURES D'ABORDATGE EDUCATIU DE CONDUCTES QUE ALTEREN LA CONVIVÈNCIA

Respecte a la gestió de conflictes que alteren la convivència i a l'abordatge educatiu del conflicte s'emprarà el diàleg, la conciliació i la restauració com a estratègies habituals i preferents per a la resolució de conflictes. La finalitat sempre serà:

- a) Facilitar l'adquisició de la competència socioemocional per a desenvolupar identitats saludables, manejar les emocions, aconseguir metes personals i col·lectives, sentir i mostrar empatia pels altres, establir i mantindre relacions de suport i prendre decisions responsables.
- b) Promoure el respecte a la integritat física i moral, la dignitat, el benestar i la seguretat de tots els membres de la comunitat educativa.
- c) Afavorir i potenciar els valors de la comunicació, el diàleg i la restauració, fonamentals a l'hora de conèixer, que han de regir les relacions entre tots els membres de la comunitat educativa.
- d) Educar l'alumnat en el reconeixement dels límits dels seus actes i en l'assumpció de les conseqüències d'aquests.
- e) Preservar el procés educatiu de l'alumnat.
- f) Sensibilitzar sobre la problemàtica estructural de la violència de gènere.

Per a la presa de decisions es tindran en compte els següents criteris:

- 1.- No es podrà privar l'alumnat del dret a l'educació.
- 2.- El caràcter educatiu i recuperador de les mesures haurà de garantir el respecte als drets de tots els membres de la comunitat educativa i procuraran la millora de les relacions.
- 3.- S'adoptaran mesures preventives per a fer front a l'absentisme, l'abandonament escolar prematur i la segregació escolar.
- 4.- Davant de qualsevol situació de vulneració de drets de l'alumnat, haurà de prevaldre l'interès superior de la persona menor d'edat.
- 5.- Amb la finalitat de no interrompre el procés educatiu de l'alumnat quan s'apliquen mesures que contemplen la interrupció temporal de la participació lectiva o en activitats extraescolars, se li assignaran tasques i activitats acadèmiques que indique el professorat que li imparteix docència.
- 6.- Les mesures d'abordatge educatiu s'ajustaran a l'edat madurativa de l'alumnat, a les seues necessitats de suport i a la seua situació socioemocional, així com a la naturalesa i la gravetat dels fets.

MESURES PER A LA PROMOCIÓ I LA GESTIÓ DE LA IGUALTAT I CONVIVÈNCIA

D'acord amb l'article 14 del DECRET 195/2022, les conductes que alteren la convivència en els centre es classifiquen en:

- Conductes contràries a la convivència
- Conductes greument perjudicials per a la convivència

8.1.- CONDUCTES CONTRÀRIES A LA CONVIVÈNCIA

D'acord amb l'article 15 del Decret 195/2022, de 11 de novembre, es consideren conductes contràries a la convivència les següents:

- a) Les faltes injustificades de puntualitat o assistència; és a dir, aquelles que manquen de validesa informativa i documental, traslladada pels pares/mares o representants legals, al tutor o tutora de l'alumne o alumna.
- b) Els actes que alteren el normal desenvolupament de les activitats del centre educatiu, especialment de les activitats d'aula.
- c) Els danys en les instal·lacions, recursos materials o documents del centre, o en les pertinences dels membres de la comunitat educativa
- d) L'ús de qualsevol objecte o substància no permesos.
- e) Les conductes que puguen impedir o dificultar l'exercici del dret a l'estudi de la resta de l'alumnat.
- f) La incitació a cometre actes contraris a les normes de convivència.
- g) Els actes d'incorrecció o desconsideració al professorat o a altres membres de la comunitat educativa.

Qualsevol altra conducta que altere el normal desenvolupament de l'activitat educativa, que no constituïska conducta greument perjudicial per a la convivència.

A efectes administratius, les conductes contràries a la convivència prescriuran en el termini de 20 dies naturals, comptats a partir de la data de comissió.

8.2.- MESURES D'ABORDATGE EDUCATIU DAVANT DE CONDUCTES CONTRÀRIES A LA CONVIVÈNCIA

Davant de qualsevol conducta contrària a la convivència i d'acord amb l'article 16 del Decret 195/2022 de 11 de novembre, les mesures d'abordatge educatiu davant de conductes contràries a la convivència que es podran dur a terme són les següents:

- a) Amonestació oral.
- b) Amonestació per escrit.
- c) Compareixença immediata davant de la direcció d'estudis o la direcció del centre.
- d) Realització de treballs específics en horari no lectiu.

MESURES PER A LA PROMOCIÓ I LA GESTIÓ DE LA IGUALTAT I CONVIVÈNCIA

- e) Realització de tasques educatives que contribuïsquen a la millora i desenvolupament de les activitats del centre i/o dirigides a reparar el mal causat en les instal·lacions, material del centre o pertinences d'altres membres de la comunitat educativa.
- f) Retirada dels objectes o substàncies no permesos, d'acord amb el que es determine en les normes d'organització i funcionament del centre.
- g) Suspensió del dret a participar en les activitats extraescolars o complementàries del centre durant un període màxim de quinze dies naturals.
- h) Canvi de grup de l'alumne o alumna durant un termini màxim de cinc dies lectius.
- i) Suspensió del dret d'assistència a determinades classes per un termini màxim de tres dies lectius. Durant el temps que dure la suspensió, l'alumne/a haurà de

romandre en el centre i realitzar les activitats formatives que es determinen per a garantir la continuïtat del seu procés educatiu.

La direcció d'estudis del centre organitzarà l'atenció a este alumnat.

Per a l'abordatge educatiu de conductes contràries a la convivència de les mesures g) i i) serà preceptiu el tràmit d'audiència als pares, mares o representants legals de l'alumnat en un termini de cinc dies hàbils.

Les mesures d'abordatge educatiu per a conductes contràries a la convivència prescriuran en el termini de 20 dies naturals de la seua adopció.

La direcció del centre podrà alçar la suspensió prevista en els apartats g), h) i i), abans que finalitze el compliment de la mesura, prèvia constatació que s'ha produït un canvi positiu en l'actitud de l'alumnat.

8.3.- RESPONSABLES DE L'APLICACIÓ DE MESURES D'ABORDATGE EDUCATIU DAVANT DE CONDUCTES CONTRÀRIES A LA CONVIVÈNCIA

L'aplicació de les mesures a), b), c) i d) correspondrà al professorat present en aquell moment, o al tutor o tutora del grup quan tinga coneixement del fet.

Respecte a l'aplicació de les mesures e), f), g) h) i i) correspon a la direcció del centre, que podrà delegar en l'òrgan o càrrec que determine. Aquestes mesures seran comunicades a l'alumne o alumna, a la direcció del centre, i al tutor o tutora, que al seu torn ho comunicarà als pares, mares o representants legals de l'alumnat.

Les mesures a prendre es troben concretades al punt 10 de les Normes d'Organització i Funcionament del centre.

CONDUCTES CONTRÀRIES A LA CONVIVÈNCIA DEL CENTRE	MESURES D'ABORDATGE EDUCATIU	COMPETÈNCIA PER A APLICAR LES MESURES D'ABORDATGE EDUCATIU
a) Les faltes injustificades de puntualitat o assistència.	a) Amonestació oral.	El professorat present quan l'alumnat realitze la conducta contrària a la convivència, o al tutor o tutora del grup quan tinga coneixement del fet.
b) Els actes que alteren el normal desenvolupament de les activitats del centre educatiu, especialment de les activitats d'aula.	a) Amonestació oral d) Realització de treballs específics en horari no lectiu.	El professorat present quan l'alumnat realitze la conducta contrària a la convivència, o al tutor o tutora del grup quan tinga coneixement del fet.
c) Els danys en les instal·lacions, recursos materials o documents del centre, o en les pertinences dels membres de la comunitat educativa	b) Compareixença immediata davant de la direcció d'estudis o la direcció del centre. e) Realització de tasques educatives que contribuïsquen a la millora i desenvolupament de les activitats del centre i/o dirigides a reparar el mal causat en les instal·lacions, material del centre o pertinences d'altres membres de la comunitat educativa.	El professorat present quan l'alumnat realitze la conducta contrària a la convivència, o al tutor o tutora del grup quan tinga coneixement del fet.
d) L'ús de qualsevol objecte o substància no permesos.	b) Amonestació per escrit. f) Retirada dels objectes o substàncies no permesos, d'acord amb el que es determine en les normes d'organització i funcionament del centre.	El professorat present quan l'alumnat realitze la conducta contrària a la convivència, o al tutor o tutora del grup quan tinga coneixement del fet.
e) Les conductes que puguen impedir o dificultar l'exercici del dret a l'estudi de la resta de l'alumnat.	b) Amonestació per escrit. e) Realització de tasques educatives que contribuïsquen a la millora i desenvolupament de les activitats del	La direcció del centre o l'òrgan o càrrec en que delegue, com la direcció d'estudis o el professorat

MESURES PER A LA PROMOCIÓ I LA GESTIÓ DE LA IGUALTAT I CONVIVÈNCIA

	<p>centre i/o dirigides a reparar el mal causat en les instal·lacions, material del centre o pertinences d'altres membres de la comunitat educativa.</p> <p>g) Suspensió del dret a participar en les activitats extraescolars o complementàries del centre durant un període màxim de quinze dies naturals.</p>	<p>tutor. Aquesta mesura serà comunicada a l'alumne o alumna, a la direcció del centre, i al tutor o tutora, que al seu torn ho comunicarà als pares, mares o representants legals de l'alumnat.</p>
<p>f) La incitació a cometre actes contraris a les normes de convivència.</p>	<p>e) Realització de tasques educatives que contribuïsqen a la millora i desenvolupament de les activitats del centre i/o dirigides a reparar el mal causat en les instal·lacions, material del centre o pertinences d'altres membres de la comunitat educativa.</p> <p>g) Suspensió del dret a participar en les activitats extraescolars o complementàries del centre durant un període màxim de quinze dies naturals.</p> <p>h) Canvi de grup de l'alumne o alumna durant un termini màxim de cinc dies lectius.</p> <p>i) Suspensió del dret d'assistència a determinades classes per un termini màxim de tres dies lectius. Durant el temps que dure la suspensió, l'alumne/a haurà de romandre en el centre i realitzar les activitats formatives que es determinen per a garantir la continuïtat del seu procés educatiu.</p>	<p>La direcció del centre o l'òrgan o càrrec en que delegue, com la direcció d'estudis o el professorat tutor. Aquesta mesura serà comunicada a l'alumne o alumna, a la direcció del centre, i al tutor o tutora, que al seu torn ho comunicarà als pares, mares o representants legals de l'alumnat.</p>
<p>g) Els actes d'incorrecció o desconsideració al professorat o a altres membres de la comunitat educativa.</p>	<p>g) Suspensió del dret a participar en les activitats extraescolars o complementàries del centre durant un període màxim de quinze dies naturals.</p> <p>h) Canvi de grup de l'alumne o alumna durant un termini màxim de cinc dies lectius.</p>	<p>La direcció del centre o l'òrgan o càrrec en que delegue, com la direcció d'estudis o el professorat tutor. Aquesta mesura serà comunicada a l'alumne o alumna, a la</p>

MESURES PER A LA PROMOCIÓ I LA GESTIÓ DE LA IGUALTAT I CONVIVÈNCIA

	<p>i) Suspensió del dret d'assistència a determinades classes per un termini màxim de tres dies lectius. Durant el temps que dure la suspensió, l'alumne/a haurà de romandre en el centre i realitzar les activitats formatives que es determinen per a garantir la continuïtat del seu procés educatiu.</p>	<p>direcció del centre, i al tutor o tutora, que al seu torn ho comunicarà als pares, mares o representants legals de l'alumnat.</p>
--	--	--

8.4.- CONDUCTES GREUMENT PERJUDICIALS PER A LA CONVIVÈNCIA

D'acord amb l'article 18 del Decret 195/2022 de 11 de novembre, es consideren conductes greument perjudicials per a la convivència en el centre les següents:

- a) Els actes greus d'indisciplina, desconsideració, insults, amenaces, falta de respecte o actituds desafidores, comesos cap al professorat i personal del centre.
- b) L'assetjament i el ciberassetjament a qualsevol membre de la comunitat educativa
- c) L'ús de la intimidació o la violència, les agressions, les ofenses greus, l'abús sexual i els actes d'odi, o els que atempten greument contra el dret a la intimitat, a l'honor, a la pròpia imatge o a la salut dels membres de la comunitat educativa.
- d) Violència de gènere.
- e) La discriminació, les vexacions o les humiliacions a qualsevol membre de la comunitat educativa, ja siguen per raó de naixement, ètnia, sexe, religió, orientació sexual, identitat de gènere, discapacitat o diversitat funcional, opinió o qualsevol altra condició o circumstància personal o social.
- f) L'enregistrament, manipulació, publicitat i/o difusió no autoritzada d'imatges, a través de qualsevol mitjà o suport, quan aquest fet resulta contrari al dret a la intimitat, o continga contingut vexatori, agressions i/o humiliacions cap a qualsevol membre de la comunitat educativa.
- g) Els danys greus causats intencionadament, o per ús indegut, en les instal·lacions, materials i documents del centre o en les pertinences d'altres membres de la comunitat educativa.
- h) La suplantació de personalitat i la falsificació o sostracció de documents acadèmics.
- i) L'ús, la incitació a aquest, la introducció en el centre o el comerç d'objectes o substàncies perjudicials per a la salut o perilloses per a la integritat personal dels membres de la comunitat educativa.
- j) L'accés indegut o sense autorització a documents, fitxers i servidors del centre.
- k) La incitació o estímul a la comissió d'una falta que perjudica greument la convivència.
- l) L'incompliment d'alguna mesura imposada per una conducta contra les normes de convivència, així com l'incompliment de les mesures d'abordatge educatiu dirigides a reparar els danys o assumir el seu cost, o a fer tasques substitutives imposades.

A efecte administratiu, aquestes conductes prescriuen en el transcurs del termini de dos mesos comptats a partir de la comissió dels fets.

En el cas de comissió d'actes que pogueren ser constitutius de delicte o poguera derivar-se'n responsabilitat penal, la direcció del centre té l'obligació de comunicar els fets a l'administració corresponent, als cossos de seguretat i al Ministeri Fiscal. Se n'informarà a la família p representants legals de l'alumnat.

8.5.- MESURES D'ABORDATGE EDUCATIU DAVANT DE CONDUCTES GREUMENT PERJUDICIALS PER A LA CONVIVÈNCIA

D'acord amb l'article 19 del Decret 195/202 de 1 de novembre, les mesures d'abordatge educatiu que poden imposar-se són les següents:

- a) Realització de tasques fora de l'horari lectiu en benefici de la comunitat educativa, per a la reparació del mal causat en instal·lacions, menjador, materials, documents o en les pertinences d'altres persones.
- b) Suspensió del dret a participar en activitats complementàries i/o extraescolars del centre durant un màxim d'entre 15 i 30 dies naturals.
- c) Suspensió del dret d'eixides al pati, quan la conducta haja sigut comesa en aquest espai o qualsevol altre espai comú de convivència del centre, durant un període màxim d'entre 7 i 15 dies naturals. Durant el compliment de la mesura, es garantiran actuacions d'intervenció pedagògica per a treballar la presa de consciència dels fets, amb la finalitat d'interioritzar els valors de respecte i convivència.
- d) Trasllat definitiu de l'alumne/a a un altre grup del mateix curs.
- e) Suspensió del dret d'assistència a classe en una o diverses matèries o excepcionalment al centre, per un període comprés entre 7 i 15 dies naturals.
- f) Excepcionalment, quan la gravetat dels fets ho justifique, es podrà suspendre l'assistència al centre educatiu per un període d'entre 15 i 30 dies naturals. En aquest cas, i durant aquest interval, l'alumne o alumna haurà de realitzar les activitats formatives que determine el professorat per a evitar la interrupció del seu procés educatiu i avaluatiu. Amb aquesta finalitat, es dissenyarà un pla de treball que coordinarà i supervisarà la direcció d'estudis del centre, les activitats del qual tindran un seguiment per part de l'equip educatiu i seran tingudes en compte en l'avaluació final de les matèries. Així mateix, l'alumne o alumna podrà realitzar les proves objectives d'avaluació que hi haguera programades en aquest període.
- g) Suspensió de dret a la utilització del menjador escolar durant un període entre 7 i 15 dies naturals quan la conducta haja sigut comesa en el menjador escolar.
- h) Excepcionalment, quan concórreguen circumstàncies d'especial gravetat en la comunitat educativa, la direcció del centre n'informarà la comissió de convivència del consell escolar i comunicarà a la Inspecció d'Educació la possibilitat de canvi de centre educatiu, que es durà a terme, preferentment, en la localitat en la qual es trobe escolaritzat, amb garantia dels serveis complementaris que siguen necessaris, condició sense la qual no podrà aplicar-se aquesta mesura.

Les mesures d'abordatge educatiu davant de conductes greument perjudicials per a la convivència prescriuran en el termini de dos mesos des de la resolució.

MESURES PER A LA PROMOCIÓ I LA GESTIÓ DE LA QUALTAT I CONVIVÈNCIA

A l'hora d'adoptar mesures definitives davant de conductes greument perjudicials per a la convivència es tindran en compte:

- 1.- Les pràctiques en igualtat i convivència desenvolupades pel centre, en l'àmbit de grup i de centre (Model dialògic de prevenció i resolució de conflicte, Aprenentatge servei, Tutories entre iguals i/o Mediació).
- 2.- Els criteris descrits en el punt 8 del present document.
- 3.- La revisió de totes les actuacions realitzades relatives a la situació i les persones implicades.
- 4.- El coneixement per part de tots els membres de la comunitat educativa de la possibilitat d'incorporar el procediment conciliat al procediment ordinari per a l'aplicació de els mesures.
- 5.- Els drets de la majoria dels membres de la comunitat educativa i, amb caràcter prioritari, els de les víctimes d'actes antisocials, agressions o assetjament, prevalent l'interés superior dels i les membres sobre qualsevol altre interès.
- 6.- El manteniment del clima de treball i de convivència positiva necessària perquè el centre educatiu i l'activitat docent complisca amb la seua funció.
- 7.- Evitar que les mesures que s'adopten accentuen els casos d'absentisme.
- 8.- Tindre en compte les conseqüències educatives i socials de les persones agredides o víctimes, així com la repercussió social en l'entorn de l'alumnat, ocasionades per les conductes que han derivat en l'aplicació de mesures correctores, amb la finalitat de protegir-les i no revictimitzar-les.

CONDUCTES PERJUDICIALS PER A LA CONVIVÈNCIA	MESURES D'ABORDATGE EDUCATIU	COMPETÈNCIA PER A APLICAR LES MESURES D'ABORDATGE EDUCATIU
<p>a) Els actes greus d'indisciplina, desconsideració, insults, amenaces, falta de respecte o actituds desafidores, comesos cap al professorat i personal del centre.</p>	<p>b) Suspensió del dret a participar en activitats complementàries i/o extraescolars del centre durant un màxim d'entre 15 i 30 dies naturals.</p> <p>c) Suspensió del dret d'eixides al pati, quan la conducta haja sigut comesa en aquest espai o qualsevol altre espai comú de convivència del centre, durant un període màxim d'entre 7 i 15 dies naturals. Durant el compliment de la mesura, es garantiran actuacions d'intervenció pedagògica per a treballar la presa de consciència dels fets, amb la finalitat d'interioritzar els valors de respecte i convivència.</p> <p>g) Suspensió de dret a la utilització del menjador escolar durant un període entre 7 i 15 dies naturals quan la conducta haja sigut comesa en el menjador escolar.</p>	<p>Direcció del centre</p> <p>La direcció d'estudis del centre organitzarà l'atenció de l'alumnat a fi d'evitar la interrupció del procés formatiu de l'alumnat.</p>
<p>b) L'assetjament i el ciberassetjament a qualsevol membre de la comunitat educativa</p>	<p>b) Suspensió del dret a participar en activitats complementàries i/o extraescolars del centre durant un màxim d'entre 15 i 30 dies naturals.</p> <p>c) Suspensió del dret d'eixides al pati, quan la conducta haja sigut comesa en aquest espai o qualsevol altre espai comú de convivència del centre, durant un període màxim d'entre 7 i 15 dies naturals. Durant el compliment de la mesura, es garantiran actuacions d'intervenció pedagògica per a treballar la presa de consciència dels fets, amb la finalitat d'interioritzar els valors de</p>	<p>Direcció del centre</p> <p>La direcció d'estudis del centre organitzarà l'atenció de l'alumnat a fi d'evitar la interrupció del procés formatiu de l'alumnat.</p>

MESURES PER A LA PROMOCIÓ I LA GESTIÓ DE LA GUALTAT I CONVIVÈNCIA

	<p>respecte i convivència.</p> <p>g) Suspensió de dret a la utilització del menjador escolar durant un període entre 7 i 15 dies naturals quan la conducta haja sigut comesa en el menjador escolar.</p>	
<p>c) L'ús de la intimidació o la violència, les agressions, les ofenses greus, l'abús sexual i els actes d'odi, o els que atempten greument contra el dret a la intimitat, a l'honor, a la pròpia imatge o a la salut dels membres de la comunitat educativa.</p>	<p>d) Trasllat definitiu de l'alumne/a a un altre grup del mateix curs.</p> <p>e) Suspensió del dret d'assistència a classe en una o diverses matèries o excepcionalment al centre, per un període comprés entre 7 i 15 dies naturals.</p>	<p>Direcció del centre</p> <p>La direcció d'estudis del centre organitzarà l'atenció de l'alumnat a fi d'evitar la interrupció del procés formatiu de l'alumnat.</p>
<p>d) Violència de gènere.</p>	<p>d) Trasllat definitiu de l'alumne/a a un altre grup del mateix curs.</p> <p>e) Suspensió del dret d'assistència a classe en una o diverses matèries o excepcionalment al centre, per un període comprés entre 7 i 15 dies naturals.</p>	<p>Direcció del centre</p> <p>La direcció d'estudis del centre organitzarà l'atenció de l'alumnat a fi d'evitar la interrupció del procés formatiu de l'alumnat.</p>
<p>e) La discriminació, les vexacions o les humiliacions a qualsevol membre de la comunitat educativa, ja siguen per raó de naixement, ètnia, sexe, religió, orientació sexual, identitat de gènere, discapacitat o diversitat funcional, opinió o qualsevol altra condició o circumstància personal o social.</p>	<p>d) Trasllat definitiu de l'alumne/a a un altre grup del mateix curs.</p> <p>e) Suspensió del dret d'assistència a classe en una o diverses matèries o excepcionalment al centre, per un període comprés entre 7 i 15 dies naturals.</p>	<p>Direcció del centre</p> <p>La direcció d'estudis del centre organitzarà l'atenció de l'alumnat a fi d'evitar la interrupció del procés formatiu de l'alumnat.</p>

MESURES PER A LA PROMOCIÓ I LA GESTIÓ DE LA QUALTAT I CONVIVÈNCIA

<p>f) L'enregistrament, manipulació, publicitat i/o difusió no autoritzada d'imatges, a través de qualsevol mitjà o suport, quan aquest fet resulta contrari al dret a la intimitat, o continga contingut vexatori, agressions i/o humiliacions cap a qualsevol membre de la comunitat educativa.</p>	<p>d)Trasllat definitiu de l'alumne/a a un altre grup del mateix curs. e)Suspensió del dret d'assistència a classe en una o diverses matèries o excepcionalment al centre, per un període comprés entre 7 i 15 dies naturals.</p>	<p>Direcció del centre</p> <p>La direcció d'estudis del centre organitzarà l'atenció de l'alumnat a fi d'evitar la interrupció del procés formatiu de l'alumnat.</p>
<p>g) Els danys greus causats intencionadament, o per ús indegut, en les instal·lacions, materials i documents del centre o en les pertinences d'altres membres de la comunitat educativa.</p>	<p>a)Realització de tasques fora de l'horari lectiu en benefici de la comunitat educativa, per a la reparació del mal causat en instal·lacions, menjador, materials, documents o en les pertinences d'altres persones.</p>	<p>Direcció del centre</p>
<p>h) La suplantació de personalitat i la falsificació o sostracció de documents acadèmics.</p>	<p>a)Realització de tasques fora de l'horari lectiu en benefici de la comunitat educativa, per a la reparació del mal causat en instal·lacions, menjador, materials, documents o en les pertinences d'altres persones.</p>	<p>Direcció del centre</p>
<p>i) L'ús, la incitació a aquest, la introducció en el centre o el comerç d'objectes o substàncies perjudicials per a la salut o perilloses per a la integritat personal dels membres de la comunitat educativa.</p>	<p>f)Excepcionalment, quan la gravetat dels fets ho justifique, es podrà suspendre l'assistència al centre educatiu per un període d'entre 15 i 30 dies naturals. En aquest cas, i durant aquest interval, l'alumne o alumna haurà de realitzar les activitats formatives que determine el professorat per a evitar la interrupció del seu procés educatiu i avaluatiu. Amb aquesta finalitat, es dissenyarà un pla de treball que coordinarà i supervisarà la direcció d'estudis del centre, les activitats del qual</p>	<p>Direcció del centre</p> <p>La direcció d'estudis del centre organitzarà l'atenció de l'alumnat a fi d'evitar la interrupció del procés formatiu de l'alumnat.</p>

MESURES PER A LA PROMOCIÓ I LA GESTIÓ DE LA QUALTAT I CONVIVÈNCIA

	tindran un seguiment per part de l'equip educatiu i seran tingudes en compte en l'avaluació final de les matèries. Així mateix, l'alumne o alumna podrà realitzar les proves objectives d'avaluació que hi haguera programades en aquest període.	
j) L'accés indegut o sense autorització a documents, fitxers i servidors del centre.	e) Suspensió del dret d'assistència a classe en una o diverses matèries o excepcionalment al centre, per un període comprés entre 7 i 15 dies naturals.	Direcció del centre La direcció d'estudis del centre organitzarà l'atenció de l'alumnat a fi d'evitar la interrupció del procés formatiu de l'alumnat.
k) La incitació o estímul a la comissió d'una falta que perjudica greument la convivència.	d) Trasllet definitiu de l'alumne/a a un altre grup del mateix curs. e) Suspensió del dret d'assistència a classe en una o diverses matèries o excepcionalment al centre, per un període comprés entre 7 i 15 dies naturals.	Direcció del centre La direcció d'estudis del centre organitzarà l'atenció de l'alumnat a fi d'evitar la interrupció del procés formatiu de l'alumnat.
l) L'incompliment d'alguna mesura imposada per una conducta contra les normes de convivència, així com l'incompliment de les mesures d'abordatge educatiu dirigides a reparar els danys o assumir el seu cost, o a fer tasques substitutives imposades.	f) Excepcionalment, quan la gravetat dels fets ho justifique, es podrà suspendre l'assistència al centre educatiu per un període d'entre 15 i 30 dies naturals. En aquest cas, i durant aquest interval, l'alumne o alumna haurà de realitzar les activitats formatives que determine el professorat per a evitar la interrupció del seu procés educatiu i avaluatiu. Amb aquesta finalitat, es dissenyarà un pla de treball que coordinarà i supervisarà la direcció d'estudis del centre, les activitats del qual tindran un seguiment per part de l'equip educatiu i seran	Direcció del centre La direcció d'estudis del centre organitzarà l'atenció de l'alumnat a fi d'evitar la interrupció del procés formatiu de l'alumnat.

MESURES PER A LA PROMOCIÓ I LA GESTIÓ DE LA QUALTAT I CONVIVÈNCIA

	<p>tingudes en compte en l'avaluació final de les matèries. Així mateix, l'alumne o a alumna podrà realitzar les proves objectives d'avaluació que hi haguera programades en aquest període.</p> <p>h)Excepcionalment, quan concórreguen circumstàncies d'especial gravetat en la comunitat educativa, la direcció del centre n'informarà la comissió de convivència del consell escolar i comunicarà a la Inspecció d'Educació la possibilitat de canvi de centre educatiu, que es durà a terme, preferentment, en la localitat en la qual es trobe escolaritzat, amb garantia dels serveis complementaris que siguen necessaris, condició sense la qual no podrà aplicar-se aquesta mesura.</p>	Inspecció Educativa
--	---	---------------------

8.6.- PROCEDIMENT ORDINARI PER A L'APLICACIÓ DE MESURES DAVANT DE CONDUCTES GREUMENT PERJUDICIALS PER A LA CONVIVÈNCIA

Les mesures d'abordatge educatiu aplicables a conductes greument perjudicials per a la convivència escolar només seran aplicables per mitjà de la instrucció i desenvolupament del procediment ordinari.

Qualsevol conducta greument perjudicial per a la convivència serà comunicada a la direcció del centre que serà qui iniciarà el procediment ordinari en el termini màxim de 3 dies hàbils des del coneixement dels fets. A continuació informarà la comissió d'igualtat i convivència del consell escolar. Amb l'assessorament del professorat d'orientació educativa ho notificarà en el mòdul PREVI ÍTACA.

8.6.1.- INICI DEL PROCEDIMENT ORDINARI

El procediment ordinari s'iniciarà amb el document per escrit, en el qual constarà:

- a) L'alumnat presumptament implicat.
- b) Els fets que motiven l'inici del procediment.
- c) La conducta i les mesures d'abordatge educatiu adoptades.
- d) El nomenament de la persona instructora i persona amb funcions de secretària triada d'entre els components del claustre.
- e) Lla comunicació sobre el manteniment o el cessament de les mesures cautelars de caràcter provisional.
- f) La informació explícita sobre el dret a presentar al·legacions i a l'audiència en el procediment.
- g) S'informarà els pares, mares o representants legals sobre el dret a presentar en aquest escrit una recusació fundada contra el nomenament de la persona instructora.
- h) Informació explícita sobre la possibilitat d'acollir-se al procediment conciliat.
- i) Òrgan competent per a la resolució.

Només les persones que tinguen condició legal d'interessades en el desenvolupament del procediment ordinari tenen dret a conèixer el seu contingut en qualsevol moment de la tramitació.

8.6.2.- CONTINUACIÓ DEL PROCEDIMENT ORDINARI

La persona instructora del procediment ordinari, una vegada rebuda la notificació del seu nomenament i en el termini màxim de 5 dies lectius,

MESURES PER A LA PROMOCIÓ I LA GESTIÓ DE LA QUALTAT I CONVIVÈNCIA

realitzarà les actuacions que considere oportunes i sol·licitarà els informes i les proves que estime pertinents per a l'esclariment dels fets.

Una vegada practicades les actuacions anteriors, i abans de redactar la proposta de resolució, es donarà un termini de 5 dies lectius d'audiència a les persones interessades perquè puguen al·legar i presentar els documents que estimen pertinents. Si abans del venciment d'aquest termini manifesten la seua intenció de no efectuar al·legacions, es tindrà per realitzat aquest tràmit.

La proposta de resolució haurà de contindre:

- a) Fets que es consideren provats i la seua exacta qualificació, imputats a l'alumne o a l'alumna que motiven aquest procediment.
- b) Conducta objecte d'abordatge, segons el que es preveu en l'apartat 8.4 d'aquest document.
- c) Informació sobre el procediment conciliat, així com de circumstàncies atenuants i agreujants.
- d) Mesures d'abordatge educatiu previstes en l'apartat 8.5 d'aquest document.
- e) Especificació de la normativa que estableix la competència de la direcció del centre per a resoldre.

Es consideraran circumstàncies atenuants:

- a) El reconeixement espontani de la conducta incorrecta.
- b) La reparació espontània.
- c) No haver incorregut amb anterioritat en l'incompliment de les normes de convivència durant el curs acadèmic.
- d) L'absència d'intencionalitat.
- e) La presentació de disculpes, per iniciativa pròpia, en cas d'alteració del desenvolupament de les activitats del centre.
- f) L'ofertament a realitzar actuacions compensadores del mal causat.

Es consideraran circumstàncies agreujants:

- a) Qualsevol conducta que estiga associada a comportaments discriminatoris per raó de naixement, ètnia, sexe, religió, opinió, identitat de gènere, orientació sexual, discapacitat o diversitat funcional o altres circumstàncies relacionades amb les necessitats educatives específiques de l'alumnat, o per qualsevol altra circumstància personal o social, especialment les vinculades a la violència masclista i de gènere.
- b) La premeditació.

- c) El dany, l'agressió, la injúria o l'ofensa a qualsevol membre de la comunitat que es trobe en situació d'indefensió, desigualtat o inferioritat, o que presente qualsevol tipus de discapacitat.
- d) Els actes realitzats de manera col·lectiva que vagen en contra dels drets d'altres membres de la comunitat educativa.
- e) La publicació de conductes de menyspreu a la dignitat de qualsevol persona i la publicitat d'actes que afecten les normes de convivència del centre, en qualsevol mitjà o suport.
- f) La reiteració.

8.6.3.- RESOLUCIÓ DEL PROCEDIMENT

La persona instructora elevarà a la direcció del centre tota la documentació, que inclourà:

- a) La proposta de resolució motivada, amb els fets o conductes objecte de la instrucció del procediment, la valoració de la prova practicada, les circumstàncies atenuants o agreujants, si n'hi haguera, els fonaments jurídics en què es basa la mesura d'abordatge educatiu proposada, la seua data d'efecte, l'òrgan davant del qual cal interposar una reclamació i el termini.
- b) Les al·legacions formulades.

La direcció del centre, en el termini màxim de dos dies lectius, comptats a partir de l'endemà del lliurament de la proposta de resolució per part de l'instructor o instructora, dictarà una resolució de fi de procediment que posarà fi a la via administrativa. El termini de dos dies lectius podrà ampliar-se en cas que, segons el parer de la direcció, existisquen causes que ho justifiquen.

Aquesta resolució inclourà, almenys:

- a) Fets provats i conductes que cal abordar.
- b) Mesures d'abordatge educatiu que cal aplicar i, si escau, data de començament i finalització d'aquestes i mitjans per a aplicar-les.
- c) Especificació de la normativa que estableix la seua competència per a aplicar les mesures corresponents.
- d) Circumstàncies atenuants o agreujants, si n'hi haguera.
- e) Procediment i termini de reclamacions davant del consell escolar.

8.6.4.- COMUNICACIÓ I NOTIFICACIÓ

Totes les citacions als pares, mares o representants legals de l'alumnat es realitzaran a través dels mitjans utilitzats ordinàriament pel centre per a

comunicar-se amb l'alumnat i les seues famílies, i en quedarà constància de la remissió i data, o per qualsevol mitjà de comunicació immediata que permeta deixar constància fefaent de la remissió i data.

Per a la notificació de les resolucions se citaran les persones interessades segons s'assenyala en el punt anterior, que hauran de comparéixer en persona per a la recepció d'aquesta notificació, i se'n deixarà constància per escrit. Si no es presenten personalment per a la recepció de la resolució, el centre la remetrà pel qualsevol mitjà de comunicació que permeta deixar constància de remissió i data de recepció.

La incompareixença sense una causa justificada del pare, mare o representant legal de l'alumnat, o bé la negativa a rebre comunicacions o notificacions, no impedirà la continuació del procediment i l'adopció de les mesures adoptades.

La resolució adoptada per l'òrgan competent serà notificada als pares, mares o representants legals de l'alumnat, així com al consell escolar, quan siga convocat, a l'equip docent i a la Inspecció d'Educació.

8.6.5.- RECLAMACIONS

Notificada la resolució de fi de procediment i prèviament a la seua impugnació davant de la jurisdicció contenciosa administrativa, els pares, mares o representants legals de l'alumnat, podran reclamar davant del consell escolar la revisió de la decisió adoptada per la direcció del centre dins dels dos dies lectius següents al de la seua recepció. Aquesta reclamació té caràcter de substitutiu dels recursos administratius, d'acord amb el que es preveu en l'article 112.2 de la Llei 39/2015, d'1 d'octubre, del procediment administratiu comú de les administracions públiques, i l'article 127 de la Llei orgànica 2/2006, de 3 de maig, d'educació.

Amb la finalitat de revisar la decisió adoptada, es convocarà una sessió extraordinària de consell escolar, que, a la vista de la resolució de fi del procediment i de la reclamació, proposarà a la direcció del centre la confirmació de la mesura aplicada o la modificació o anul·lació d'aquesta.

La proposta del consell escolar es produirà en un termini màxim de deu dies lectius comptats des de l'endemà de la recepció de la reclamació. La direcció, en el termini màxim de dos dies lectius comptats des de l'endemà de la recepció d'aquesta proposta, podrà sol·licitar assessorament a la Inspecció d'Educació o, si escau, un informe sobre la legalitat de la decisió adoptada, quan la proposta del consell escolar siga de modificació o anul·lació d'aquesta, el qual haurà d'emetre's en el termini de deu dies hàbils. La direcció haurà de resoldre i notificar per escrit la seua resolució al reclamant.

En aquesta notificació haurà d'indicar-se el recurs que es pot interposar contra aquesta resolució, així com l'òrgan judicial davant del qual ha de presentar-se i el termini per a interposar-lo.

8.7.- PROCEDIMENT CONCILIAT PER A L'APLICACIÓ DE MESURES D'ABORDATGE EDUCATIU DAVANT DE CONDUCTES GREUMENT PERJUDICIALS PER A LA CONVIVÈNCIA

La direcció del centre presentarà als pares, mares o representants legals de l'alumnat, la possibilitat d'acollir-se a la tramitació per procediment conciliat quan concórreguen les circumstàncies següents:

- a) L'acceptació i subscripció d'un compromís de col·laboració entre el centre docent, l'alumnat i els seus pares, mares o representants legals, a fi de coordinar amb el professorat i amb altres professionals les accions i mesures proposades.
- b) El reconeixement de la conducta greument perjudicial.
- c) La petició de disculpes davant dels perjudicats o les perjudicades, si n'hi haguera.
- d) Altres circumstàncies considerades pel centre i que estiguen recollides en les seues normes de convivència.

Queda exclosa la possibilitat de tramitació per procediment conciliat en els supòsits següents:

- a) Quan a l'alumnat implicat se li haja tramitat, en el mateix curs escolar, un altre procediment conciliat per la mateixa conducta o situació de la mateixa naturalesa.
- b) Quan l'alumne o alumna rebutja la mesura d'abordatge proposada.

La possibilitat de tramitació per procediment conciliat serà inclosa en el document d'inici del procediment ordinari i es proposarà a les persones interessades una reunió a la qual quedaran degudament convocades.

Aquesta reunió, amb la direcció del centre, tindrà com a finalitat l'explicació dels avantatges del procediment que inclou el compromís. En aquesta mateixa reunió, les famílies o representants legals decidiran si accepten o rebutgen aquest procediment.

La falta de compareixença, així com el rebuig d'aquest procediment, suposarà la tramitació del procediment ordinari. En aquest cas, el termini per a la realització d'al·legacions o recusacions començarà des de l'endemà de la celebració de la reunió.

La tramitació del procediment conciliat i les persones que participen seran definides pel centre en les seues corresponents normes d'organització i funcionament. En qualsevol cas, la mesura aplicada serà més lleu que la que s'haguera establert en el document d'inici del procediment.

La tramitació del procediment conciliat requerirà la redacció, per part de la direcció, del consegüent compromís, que haurà de contindre, almenys, l'acceptació d'aquest compromís per part de l'alumne o alumna i dels seus pares, mares o representants legals, la mesura educativa aplicada i els mitjans per a la seua aplicació. Aquest compromís serà definit i subscrit en el termini màxim de tres dies lectius comptats a partir de l'endemà de la celebració de la reunió. Aquesta subscripció posarà fi al procediment conciliat.

En tot cas, la tramitació pel procediment conciliat haurà de concloure's en un termini màxim de 20 dies lectius des de la comunicació de l'inici del procediment. Si no és així, es continuarà amb el procediment ordinari.

Si durant la tramitació per aquest procediment es trenca el compromís o es reincideix en la conducta, es continuarà pel procediment ordinari. En aquest cas, el termini per a al·legacions i recusació començarà des de l'endemà de produir-se la ruptura del compromís.

El centre educatiu ha de garantir, tant en el procediment ordinari com en el conciliat, que es compleixen les condicions d'accessibilitat universal i que, en cas de necessitat, es faciliten els suports materials i humans necessaris.

8.8.- MESURES DE CARÀCTER CAUTELAR O PROVISIONAL

D'acord amb l'article 56 de la Llei 39/2015, d'1 d'octubre, del procediment administratiu comú de les administracions públiques, abans de l'inici del procediment ordinari o en qualsevol fase de la tramitació, la direcció del centre, per iniciativa pròpia o a proposta de la persona instructora, oïda la comissió de convivència del consell escolar del centre, podrà adoptar la decisió de prendre mesures provisionals amb finalitat cautelar i educativa, si fora necessari, per a garantir el normal desenvolupament de les activitats del centre.

Aquestes mesures provisionals hauran de ser comunicades als pares, mares o representants legals.

Podran ser revocades en qualsevol moment, especialment quan s'arribe a acords dins del marc del procediment conciliat.

Quan es resolga el procés ordinari, si s'haguera adoptat alguna mesura provisional durant la tramitació, el compliment de la mesura serà tinguda en compte en la realització de la mesura d'abordatge educatiu resolta, sempre que ambdues tinguen la mateixa naturalesa.

MESURES PER A LA PROMOCIÓ I LA GESTIÓ DE LA QUALTAT I CONVIVÈNCIA

La direcció del centre podrà aplicar mesures cautelars, recollides en les normes de convivència i incloses en les normes d'organització i funcionament del centre, que podran consistir en:

- a) El canvi temporal de grup.
- b) La suspensió temporal d'assistència a determinades classes o al centre.
- c) La suspensió d'assistència a activitats complementàries o extraescolars.
- d) La suspensió de la utilització dels serveis complementaris del centre.

Les mesures provisionals podran establir-se per un període màxim de 5 dies lectius.

De manera excepcional, i tenint en compte el possible perjudici ocasionat a la convivència del centre, els danys causats o les conseqüències sobre les persones, es podrà mantindre la mesura provisional fins a la resolució del procediment ordinari. Aquesta no podrà tindre una durada superior ni una naturalesa diferent de la mesura d'abordatge educatiu establida en el procediment.

8.9.- ARXIVAMENT DE LA DOCUMENTACIÓ I CANCEL·LACIÓ DE L'ANOTACIÓ REGISTRAL

La documentació corresponent a la tramitació d'un procediment d'aplicació de mesures d'abordatge educatiu davant de la comissió de conductes greument perjudicials per a la convivència d'un alumne o alumna s'arxivarà segons el procediment i suport establert pel centre.

Les normes vulnerades i les mesures aplicades constaran en el registre del centre durant el termini de dos anys des del compliment de la mesura corresponent, i es procedirà a la seua cancel·lació d'ofici, sempre que durant aquest no s'haguera incorregut de nou en una conducta greument perjudicial.

En cap cas les conductes que hagen sigut objecte de cancel·lació en el corresponent registre seran computades a l'efecte de reincidència.

9.- PROCEDIMENT PER ARTICULAR LA COL·LABORACIÓ AMB ENTITATS DE L'ENTORN EN LES MESURES D'IGUALTAT I CONVIVÈNCIA

El centre manté una col·laboració molt activa amb els agents que treballen en l'entorn de la comunitat educativa, per això tenim contacte amb Serveis Socials, l'Ajuntament, la Mancomunitat del Marquesat així com amb la Policia Local, la Guardia Civil i la UPCA de la Mancomunitat de la Ribera.

10.- ESTRATÈGIES I CRITERIS PER A LA DIFUSIÓ, EL SEGUIMENT I L'AVALUACIÓ DE LES MESURES PER A LA IGUALTAT I CONVIVÈNCIA EN EL MARC DEL PROJECTE EDUCATIU DE CENTRE

La difusió de les mesures per a la igualtat i convivència entre l'alumnat es realitzarà mitjançant les sessions de tutoria i les assemblees de delegades i delegats. I entre les famílies mitjançant les reunions trimestrals amb el professorat tutor, la pàgina web del centre i l'aplicació Telegram. També seran difusors de les mesures per a la igualtat i convivència del centre els membres de la comissió d'inclusió, igualtat i convivència, la persona coordinadora d'Igualtat i Convivència i els membres del Consell Escolar.

Els instruments d'avaluació emprats pel professorat són l'observació directa i la valoració de les fitxes complimentades de registre d'incidències on estan registrats tots els aspectes relacionats amb la convivència de l'aula.

Per altra banda, pel que fa als instruments d'avaluació vinculats amb l'alumnat, durant el curs es realitzen assemblees de delegats i delegades d'aula. Consisteixen en reunions amb la direcció d'estudis i la direcció del centre per treballar les normes de convivència, les conseqüències que impliquen el seu incompliment realitzar un seguiment de les accions que s'estan portant a terme i compartir dubtes, inquietuds, experiències amb els companys/es.

La Bústia dels sentiments: consisteix en una bústia a disposició de l'alumnat ubicada en cada aula on l'alumnat pot expressar-se lliurement per escrit. - Assemblees i sessions de tutoria a l'aula per treballar aspectes relacionats amb l'educació emocional i la cohesió de grup.

A partir de la informació arreglada amb els instruments d'avaluació s'elaboraran les propostes de millora que ens ajudaran a definir les línies d'actuació del curs vinent.

Com a propostes de millora seguirem tenint en compte la implicació, cada vegada més, de les famílies com a primer referent emocional de l'alumnat i peça clau en el procés educatiu, així com també el personal de serveis que també formen part de la vida de l'escola.

D'acord amb l'article 6 " Aprovació, seguiment i avaluació del pla de convivència del centre" de l'ORDE 62/2014, de 28 de juliol, de la Conselleria d'Educació, Cultura i Esport, per la qual s'actualitza la normativa que regula l'elaboració dels plans de convivència en els centres educatius de la Comunitat Valenciana i s'establixen els protocols d'actuació i intervenció davant de supòsits de violència escolar:

MESURES PER A LA PROMOCIÓ I LA GESTIÓ DE LA QUALTAT I CONVIVÈNCIA

- A la comunicació anual de la programació general anual s'hi incorporaran les mesures que, amb propòsit de millora i per a tot el curs, es programaran i planificaran com a conseqüència de l'informe final de la convivència del curs anterior i de la prioritització establida pels òrgans de decisió.
- La comissió de convivència del consell escolar del centre realitzarà el seguiment del pla de convivència i elaborarà trimestralment un informe, que presentarà al consell escolar. Este informe arreplegarà les incidències produïdes, les actuacions realitzades, els resultats aconseguits i les propostes de millora que s'estimen pertinents.
- La direcció del centre elaborarà un informe anual sobre la convivència del centre, que enviarà a la corresponent direcció territorial. De forma orientativa, l'informe podrà contindre els aspectes següents:
 - a) Actuacions de gestió i d'organització del centre que influeixen en la convivència
 - b) Grau de participació en la vida del centre del professorat, de l'alumnat, de les famílies i del personal d'administració i servicis, així com d'altres institucions i entitats de l'entorn.
 - c) Actuacions realitzades en l'àmbit de la promoció, prevenció i intervenció en convivència, i efectivitat d'estes.
 - d) Conflictivitat detectada en el centre mitjançant l'anàlisi d'algunes variables, entre d'altres, les causes i els tipus de conflictes, els agents implicats i la localització d'aquells.

11.- ANNEX

11.1.- PROTOCOL D'ACTUACIÓ DAVANT DE CONDUCTES CONTRÀRIES A LA CONVIVÈNCIA



PROTOCOL ACTUACIÓ DAVANT CONDUCTES CONTRARIES A LA CONVIVÈNCIA

CONDUCTA CONTRARIA A LA CONVIVÈNCIA (art. 15.1 D. 195/2022)	MESURES D'ABORDATGE EDUCATIU - ACTUACIONS (art. 16 D. 195/2022) (S'han d'aplicar ABANS de 20 dies naturals d'haver-se comés)	COMPETÈNCIA PER A APLICAR LA MESURA
<p>a) Les faltes injustificades de puntualitat o assistència. Sense validesa informativa i documental.</p> <p>(Resolució 29 de setembre 2021. Protocol d'actuació davant situacions d'absentisme)</p>	<ol style="list-style-type: none"> 1. Control de faltes d'assistència i incorporació a ITACA (diari) 2. Justificació de faltes (setmanal) 3. Comunicar faltes a la família per a la seua justificació (setmanal) 4. Comunicar Informe II (ITACA) a les famílies (mensualment) 5. Enregistrar totes les accions realitzades. Document 1 6. Analitzar casos absentisme (causes i actuacions realitzades) 7. Citar a la família i arribar a compromisos. Document 2 8. Consultar el Informe III (ITACA) (mensualment) e informar a direcció. 9. Traslladar informació de casos d'absentisme greus (25%-50%) i crònics (+ 50%) al Consell Escolar Municipal. Document 4 I informar a la família d'aquesta actuació mitjançant correu certificat. Document 5 9. Coordinació amb els serveis socials per fer el seguiment de la intervenció en les famílies. 	<p>TUTORIA</p> <p>TUTORIA</p> <p>CAP D'ESTUDIS TUTORIA</p> <p>TUTORIA</p> <p>CAP D'ESTUDIS</p> <p>DIRECCIÓ</p> <p>DIRECCIÓ</p>
<p>b) Els actes que alteren el normal desenvolupament de les activitats del centre, especialment de les activitats d'aula:</p> <ul style="list-style-type: none"> • Alçar-se contínuament de la cadira. • Eixir de la classe sense permís • Parlar contínuament o cridar. • No respectar el torn de paraula • Estar despistat contínuament. • No iniciar la tasca encomanada • No traure o dur el material necessari. • etc. 	<ol style="list-style-type: none"> 1. AMONESTACIÓ ORAL (a) (art. 16) Se li cridarà l'atenció respecte a l'incompliment de la norma d'aula i es recordaran les possibles conseqüències si no atura el seu comportament. 2. ESTABLIR REFORÇADORS A L'AULA Aplicar de forma immediata els reforçadors positius o negatius en base a la conducta demostrada. 3. AMONESTACIÓ PER ESCRIT (b) (art. 16) En cas de reiteració d'incompliment de la norma després d'haver aplicat l'amonestació verbal, recordar les conseqüències i reforçadors a l'aula. <ul style="list-style-type: none"> - Es realitzarà el registre del comportament en ITACA - Es realitzarà el registre del comportament per escrit fent ús del FULL D'INCIDÈNCIES (Annex I), que s'entregarà a l'alumne/a per a que el porte signat pels pares. 4. ASSISTÈNCIA A L'AULA DE CONVIVÈNCIA. A tot aquell alumne/a amb una amonestació per escrit se li aplicarà com a mesura restaurativa un FULL de REFLEXIÓ (Annex II) a realitzar en l'aula de convivència durant una jornada. Aquesta mesura es durà a terme dins de l'horari lectiu de l'esplai. 5. CONTRACTE FAMÍLIA-ESCOLA. (Decret 30/2014) A tot aquell alumne/a al que se li ha aplicat la mesura restaurativa i assistència a l'aula de convivència de forma reiterada per una conducta contraria a la convivència durant almenys 5 vegades. Es citarà a la família per tal de dur a terme l'audiència i establir els acords del contracte. Es farà servir el CONTRACTE FAMÍLIA-ESCOLA (AnnexIII). 	<p>PROFESSORAT PRESENT</p> <p>PROFESSORAT PRESENT (Informar al tutor/a)</p> <p>PROFESSORAT PRESENT (Informar al tutor/a)</p> <p>OE</p> <p>TUTORIA</p>

MESURES PER A LA PROMOCIÓ I LA GESTIÓ DE LA QUALTAT I CONVIVÈNCIA

	<p>6. APLICACIÓ D'ALTRES MESURES: Després de dur a terme les mesures descrites amb anterioritat s'analitzarà la informació i es valorarà l'aplicació de les següents mesures quedant reflectit per escrit (Annex IV)</p> <p>e) Realització de tasques educatives que contribuïsquen a la millora i desenvolupament de les activitats del centre i/o dirigides a reparar el mal causat en les instal·lacions, material del centre o pertinences d'altres membres de la comunitat educativa.</p> <p>g) Suspensió del dret a participar en les activitats extraescolars o complementàries del centre durant un període <u>màxim de 15 dies naturals</u>. Preceptiu tràmit audiència a la família.</p> <p>h) Canvi de grup de l'alumne o alumna durant un termini <u>màxim de 5 dies lectius</u>.</p> <p>i) Suspensió del dret d'assistència a determinades classes per un termini <u>màxim de 3 dies lectius</u>. Preceptiu tràmit audiència a la família.</p>	<p>DIRECCIÓ</p> <p>La direcció del centre amb l'assessorament de l'orientadora aplicarà la mesura més adient en cada situació</p>
<p>c) Els danys en les instal·lacions, recursos materials o documents del centre, o en les pertinences dels membres de la comunitat educativa.</p> <ul style="list-style-type: none"> Danys que no es consideren greus, però que s'han realitzat de forma intencionada o com a reacció violenta. 	<p>1. COMPAREIXENÇA DIRECCIÓ. (c) (art. 16) En cas de considerar que amb la permanència en l'aula (o altre espai) la conducta té perill d'incrementar-se o mantindre's perquè el comportament dels iguals i el context es considera un factor atenuant.</p>	<p>PROFESSORAT PRESENT (Informar al tutor/a)</p> <p>DIRECCIÓ</p>
	<p>2. AMONESTACIÓ PER ESCRIT (b) (art. 16) En cas de reiteració d'incompliment de la norma després d'haver aplicat l'amonestació verbal, recordar les conseqüències i reforçadors a l'aula.</p> <ul style="list-style-type: none"> Es realitzarà el registre del comportament en ITACA Es realitzarà el registre del comportament per escrit fent ús del FULL D'INCIDÈNCIES (Annex I), que s'entregarà a l'alumne/a per a que el duga signat pels pares. 	<p>PROFESSORAT PRESENT (Informar al tutor/a)</p>
	<p>En el cas que es cosidere que la família ha de sufrajar el cost dels danys causats es dura a terme una REUNIÓ AMB LA FAMÍLIA</p>	<p>TUTORIA DIRECCIÓ</p>
	<p>3. ASSISTÈNCIA A L'AULA DE CONVIVÈNCIA. A tot aquell alumne/a amb una amonestació per escrit se li aplicarà com a mesura restaurativa un FULL de REFLEXIÓ (Annex II) a realitzar en l'aula de convivència durant una jornada. Aquesta mesura es durà a terme dins de l'horari lectiu del esplai.</p>	<p>OE</p>
<p>d) L'ús de qualsevol objecte o substància no permesos:</p> <ul style="list-style-type: none"> Rellotges intel·ligents Mòbils Objectes punxants o tallants d'ús no escolar Medicaments,... 	<p>1. AMONESTACIÓ ORAL (a) (art. 16) Es cridarà l'atenció respecte a l'incompliment de la norma: "no està permès dur aquest tipus d'objectes i que els garde a motxilla".</p>	<p>TUTORIA</p>
	<p>2. RETIRADA DE L'OBJECTE. (f) (art. 16) En cas de reiteració després de haver-se realitzat una amonestació oral es retirarà l'objecte o substància no permesos. Comunicar i entregar a direcció. Direcció informará a la família per a que acudisca al centre a recollir l'objecte.</p>	<p>TUTORIA</p> <p>DIRECCIÓ</p>
<p>e) Les conductes que puguen impedir o dificultar l'exercici del dret a l'estudi de la resta de l'alumnat:</p> <ul style="list-style-type: none"> Molestar a un company/a intentant parlar o jugar amb ell. Agafar material d'un company/a sense permís. Insultar o ofendre als companys. 	<p>1. AMONESTACIÓ ORAL (a) (art. 16) Es cridarà l'atenció respecte a l'incompliment de la norma d'aula i es recordaran les possibles conseqüències si no atura el seu comportament.</p>	<p>PROFESSORAT PRESENT (Informar al tutor/a)</p>
	<p>2. ESTABLIR REFORÇADORS A L'AULA Aplicar de forma immediata els reforçadors positius o negatius en base a la conducta demostrada.</p>	<p>PROFESSORAT PRESENT (Informar al tutor/a)</p>
	<p>3. COMPAREIXENÇA DIRECCIÓ. (c) (art. 16) En cas de considerar que amb la permanència en l'aula (o altre espai) la conducta té perill d'incrementar-se o mantindre's perquè el comportament dels</p>	<p>PROFESSORAT PRESENT (Informar al tutor/a)</p>

MESURES PER A LA PROMOCIÓ I LA GESTIÓ DE LA QUALTAT I CONVIVÈNCIA

<ul style="list-style-type: none"> • Burlar-se dels companys. • Irrondre l'explicació del mestre continuament. • etc. 	<p>iguals i el context es considera un factor atenuant.</p>	DIRECCIÓ
	<p>4. AMONESTACIÓ PER ESCRIT (b) (art. 16) En cas de reiteració d'incompliment de la norma després d'haver aplicat l'amonestació verbal, recordar les conseqüències i reforçadors a l'aula.</p> <ul style="list-style-type: none"> - Es realitzarà el registre del comportament en ITACA - Es realitzarà el registre del comportament per escrit fent ús del FULL D'INCIDÈNCIES (Annex I), que s'entregarà a l'alumne/a per a que el duga signat pels pares. 	PROFESSORAT PRESENT (Informar al tutor/a)
	<p>5. ASSISTÈNCIA A L'AULA DE CONVIVÈNCIA. A tot aquell alumne/a amb una amonestació per escrit se li aplicarà com a mesura restaurativa un FULL de REFLEXIÓ (Annex II) a realitzar en l'aula de convivència durant una jornada. Aquesta mesura es durà a terme dins de l'horari lectiu del esplai.</p>	OE
	<p>6. CONTRACTE FAMÍLIA-ESCOLA (Decret 30/2014) A tot aquell alumne/a al que se li ha aplicat la mesura restaurativa i assistència a l'aula de convivència de forma reiterada per una conducta contrària a la convivència durant almenys 5 vegades. Es citarà a la família per tal de dur a terme l'audiència i establir els acords del contracte. Es farà servir el CONTRACTE FAMÍLIA-ESCOLA (AnnexIII).</p>	TUTORIA
	<p>7. APLICACIÓ D'ALTRES MESURES: Després de dur a terme les mesures descrites amb anterioritat s'analitzarà la informació i es valorarà l'aplicació de les següents mesures quedant reflectit per escrit (Annex IV)</p> <p>e) Realització de tasques educatives</p> <p>g) Suspensió del dret a participar en les activitats extraescolars o complementàries del centre durant un període màxim de 15 dies naturals. Preceptiu tràmit audiència a la família.</p> <p>h) Canvi de grup de l'alumne o alumna durant un termini màxim de 5 dies lectius.</p> <p>i) Suspensió del dret d'assistència a determinades classes per un termini màxim de 3 dies lectius. Preceptiu tràmit audiència a la família.</p>	DIRECCIÓ La direcció del centre amb l'assessorament de l'orientadora aplicarà la mesura més adient en cada situació
<p>f) La incitació a cometre actes contraris a les normes de convivència.</p>	<p>1. AMONESTACIÓ PER ESCRIT (b) (art. 16) En cas de reiteració d'incompliment de la norma després d'haver aplicat l'amonestació verbal, recordar les conseqüències i reforçadors a l'aula.</p> <ul style="list-style-type: none"> - Es realitzarà el registre del comportament en ITACA - Es realitzarà el registre del comportament per escrit fent ús del FULL D'INCIDÈNCIES (Annex I), que s'entregarà a l'alumne/a per a que el duga signat pels pares. 	PROFESSORAT PRESENT (Informar al tutor/a)
	<p>2. ASSISTÈNCIA A L'AULA DE CONVIVÈNCIA. A tot aquell alumne/a amb una amonestació per escrit se li aplicarà com a mesura restaurativa un FULL de REFLEXIÓ (Annex II) a realitzar en l'aula de convivència durant una jornada.Dins de l'horari lectiu del esplai.</p>	OE
	<p>3. CONTRACTE FAMÍLIA-ESCOLA (Decret 30/2014) A tot aquell alumne/a al que se li ha aplicat la mesura restaurativa i assistència a l'aula de convivència de forma reiterada per una conducta</p>	TUTORIA

MESURES PER A LA PROMOCIÓ I LA GESTIÓ DE LA QUALTAT I CONVIVÈNCIA

	<p>contraria a la convivència durant <u>5 vegades</u>. Es citarà a la família per tal de dur a terme l'audiència i establir els acords del contracte. Es farà servir el CONTRACTE FAMÍLIA-ESCOLA (AnnexIII).</p>	
	<p>4. APLICACIÓ D'ALTRES MESURES: Després de dur a terme les mesures descrites amb anterioritat s'analitzarà la informació i es valorarà l'aplicació de les següents mesures quedant reflectit per escrit (Annex IV) e) Realització de tasques educatives g) Suspensió del dret a participar en les activitats extraescolars o complementàries del centre durant un període <u>màxim de 15 dies naturals</u>. Preceptiu tràmit audiència a la família. h) Canvi de grup de l'alumne o alumna durant un termini <u>màxim de 5 dies lectius</u>. i) Suspensió del dret d'assistència a determinades classes per un termini <u>màxim de 3 dies lectius</u>. Preceptiu tràmit audiència a la família.</p>	<p>DIRECCIÓ La direcció del centre amb l'assessorament de l'orientadora aplicarà la mesura més adient en cada situació</p>
<p>g) Els actes d'incorrecció o desconsideració al professorat o a altres membres de la comunitat educativa:</p> <ul style="list-style-type: none"> • Incompliment intencionat d'alguna indicació del professorat. • Amenaces i actitud desafiant front a un professor // company/a • Intimidat amb agressivitat verbal a un company/a. • Fer ús de violència física (espentes, patades,...) per resoldre un conflicte de forma ràpida. • Comportaments que atempten contra la intimitat dels demés (obrir la porta del WC, tocar parts íntimes ocasionalment,...) 	<p>0. COMPAREIXENÇA DIRECCIÓ. (c) (art. 16) Considerar l'aplicació o NO En cas de considerar que amb la permanència en l'aula (o altre espai) la conducta té perill d'incrementar-se o mantindre's perquè el comportament dels iguals i el context es considera un factor atenuant.</p>	<p>PROFESSORAT PRESENT (Informar al tutor/a) DIRECCIÓ</p>
	<p>1. AMONESTACIÓ PER ESCRIT (b) (art. 16) En cas de reiteració d'incompliment de la norma després d'haver aplicat l'amonestació verbal, recordar les conseqüències i reforçadors a l'aula. - Es realitzarà el registre del comportament en ITACA - Es realitzarà el registre del comportament per escrit fent ús del FULL D'INCIDÈNCIES (Annex I), que s'entregarà a l'alumne/a per a que el duga signat pels pares.</p>	<p>PROFESSORAT PRESENT (Informar al tutor/a)</p>
	<p>2. ASSISTÈNCIA A L'AULA DE CONVIVÈNCIA. A tot aquell alumne/a amb una amonestació per escrit se li aplicarà com a mesura restaurativa un FULL de REFLEXIÓ (Annex II) a realitzar en l'aula de convivència durant una jornada. Aquesta mesura es durà a terme dins de l'horari lectiu del esplai.</p>	<p>OE</p>
	<p>3. CONTRACTE FAMÍLIA-ESCOLA (Decret 30/2014) A tot aquell alumne/a al que se li ha aplicat la mesura restaurativa i assistència a l'aula de convivència de forma reiterada per una conducta contraria a la convivència durant <u>5 vegades</u>. Es citarà a la família per tal de dur a terme l'audiència i establir els acords del contracte. Es farà servir el CONTRACTE FAMÍLIA-ESCOLA (AnnexIII).</p>	<p>TUTORÍA</p>
	<p>4. APLICACIÓ D'ALTRES MESURES: Després de dur a terme les mesures descrites amb anterioritat s'analitzarà la informació i es valorarà l'aplicació de les següents mesures quedant reflectit per escrit (Annex IV) e) Realització de tasques educatives g) Suspensió del dret a participar en les activitats extraescolars o complementàries del centre durant un període <u>màxim de 15 dies naturals</u>. Preceptiu tràmit audiència a la família.</p>	<p>DIRECCIÓ La direcció del centre amb l'assessorament de l'orientadora aplicarà la mesura més adient en cada situació</p>

MESURES PER A LA PROMOCIÓ I LA GESTIÓ DE LA QUALTAT I CONVIVÈNCIA

- h) Canvi de grup de l'alumne o alumna durant un termini màxim de 5 dies lectius.
- i) Suspensió del dret d'assistència a determinades classes per un termini màxim de 3 dies lectius. **Preceptiu tràmit audiència a la família.**

DAVANT L'INCOMPLIMENT
d'alguna mesura imposada per una conducta contra les normes de convivència,
ó
de les mesures d'abordatge educatiu dirigides a reparar els danys o assumir el seu cost.



INICIAR PROCEDIMENT ORDINARI
CONDUCTES GREUMENT PERJUDICIALS PER A LA CONVIVÈNCIA (art. 20 AL 27)

11.2.- REGISTRE D'INCIDÈNCIES DURANT L'HORARI LECTIU DEL CENTRE



REGISTRE D'INCIDÈNCIES DURANT L'HORARI LECTIU DEL CENTRE

ALUMNE:

GRUP:

DATA:

HORA:

LLOC:

PROFESSORAT PRESENT:

ALUMNAT PRESENT:

CONDUCTA CONTRARIA A LA CONVIVÈNCIA (art. 15.1 D. 195/2022)

b) Els actes que **alteren el normal desenvolupament** de les activitats del centre, especialment **de les activitats d'aula**:

Alçar-se contínuament de la cadira.

Eixir de la classe sense permís

No respectar el torn de paraula

MESURES PER A LA PROMOCIÓ I LA GESTIÓ DE LA QUALTAT I CONVIVÈNCIA

	Estar despistat contínuament.	
	No iniciar la tasca encomanada	
	No entregar els treballs	
	No fer els deures	
	No traure o dur el material necessari.	
c) Els danys en les instal·lacions, recursos materials o documents del centre, o en les pertinences dels membres de la comunitat educativa.	Danya el mobiliari i/o material del centre	
	Maltracta el material de l'aula	
	Danya material d'un company/a	
	Danya material o pertinences del professorat	
	Danya material o pertinences del monitor/a	
d) L'ús de qualsevol objecte o substància no permesos ..:	Introdueix substàncies perjudicials per a la salut	
	Introdueix objectes punxants o tallants d'ús no escolar	
	Utilitza el mòbil i/o aparells electrònics quan no correspon	
	Utilitza inadecuadament les TICS	
e) Les conductes que puguen impedir o dificultar l'exercici del dret a l'estudi de la resta de l'alumnat :	Distrau als companys	
	Molestar a un company/a intentant parlar o jugar amb ell.	
	Agafar material d'un company/a sense permís.	
	Parla, molesta contínuament	
	Irrompre l'explicació del mestre contínuament.	
	Molesta durant un examen	
	Insultar o ofendre als companys.	
	Burlar-se dels companys.	
f) La incitació a cometre actes contraris a les normes de convivència.	Incita a no complir les normes	
g) Els actes d'incorrecció o desconsideració al professorat o a altres membres de la comunitat educativa:	Falta de respecte als companys	
	Falta de respecte al professorat	
	Incompliment intencionat d'alguna indicació del professorat.	

MESURES PER A LA PROMOCIÓ I LA GESTIÓ DE LA GUALTAT I CONVIVÈNCIA

	Amenaces i actitud desafiant front a un professor // company/a	
	Intimidat amb agressivitat verbal a un company/a.	
	Fer ús de violència física (espentes, patades,...) per resoldre un conflicte de forma ràpida. Comportaments que atempten contra la intimitat dels demés (obrir la porta del WC, tocar parts íntimes ocasionalment,...)	
MESURES IMMEDIATES ADOPTADES PEL PROFESSORAT QUE INFORMA DE LA INCIDÈNCIA:		
Amonestació oral		
Utilització de reforçadors a l'aula		
Compareixença en direcció. <i>Considerant que la conducta podia tindre perill d'augmentar o mantindre donat que el context es considera un factor atenuant</i>		
MESURES D'ABORDATGE EDUCATIU A ADOPTAR:		
Mesura restaurativa duta a terme dins l'aula de convivència durant una jornada		
Establir un contracte família-escola, donat que la conducta s'ha produït de forma reiterada no sent efectiva la mesura restaurativa.		
DADES I DATA DE LA NOTIFICACIÓ DE L'INCIDÈNCIA		
Llobai a _____ de _____ de 202__		
PROFESSORAT QUE SIGNA LA INCIDÈNCIA:	Sga:	
SIGNATURA DE RECEPCIÓ		
<p><i>El següent registre de incidència reflexa la conducta contrària a la convivència recollida en l'article 15 del Decret 195/2022, d'11 de novembre, del Consell, d'igualtat i convivència en el sistema educatiu valencià.</i></p> <p><i>Es remet a les famílies fent efectiu el deure de informar-les sobre els incompliments de les normes de convivència per part dels seus fills, filles o tutelats, i sobre les mesures d'abordatge educatiu adoptades (art. 45.9 D.195/2022); així com el dret de les mateixes a ser informades sobre totes aquelles decisions relacionades amb la convivència escolar que afecten els seus fills i filles (art. 42.6 D. 195/2022)</i></p> <p>Una vegada signada es remetra de nou al centre</p>		
MARE/TUTOR LEGAL:	Signatura de recepció:	
PARE/TUTOR LEGAL:	Signatura de recepció:	

MESURES PER A LA PROMOCIÓ I LA GESTIÓ DE LA QUALTAT I CONVIVÈNCIA

AVALUACIÓ DE LES MESURES D'ABORDATGE EDUCATIU	
La mesura restaurativa duta a terme dins l'aula de convivència durant una jornada ha sigut efectiva	
La mesura restaurativa duta a terme dins de l'aula de convivència durant una jornada NO ha sigut efectiva. Es considera establir un contracte família-escola, donat que la conducta s'ha seguit produint de forma reiterada.	
El contracte família-escola ha sigut una mesura efectiva, fent participar a la família de manera activa, arribant a acords i compromisos particulars com a mecanisme de resolució del conflicte.	
El contracte família-escola no ha sigut una mesura efectiva. No s'ha pogut aplicar per la falta de compareixença, a les reunions convocades.	
El contracte família-escola no ha sigut una mesura efectiva. No s'ha pogut aplicar pel rebuig de la família a col·laborar en aquest contracte.	
El contracte família-escola no ha sigut una mesura efectiva, donat que la família no a col·laborat fent efectius els acords i compromisos pressos.	
NOTIFICACIÓ DIRECCIÓ PER A L'APLICACIÓ D'ALTRES MESURES	
Llobai a _____ de _____ de 202__	
TUTOR/A:	Sga:
RECEPCIÓ DIRECTOR/A CENTRE:	Sga:
APLICACIÓ D'ALTRES MESURES	
<p>La direcció d'aquest centre ha tingut coneixement dels fets ocorreguts (conducta/es contrària/es a la convivència) i les mesures d'abordatge educatiu dutes a terme (reflectides en el registre d'incidència).</p> <p>Davant la situació provocada per l'alumne/a es considera que les conductes estan interferint en l'activitat normal de l'aula i afectant a la convivència, pel que es considera analitzar les dades i, amb l'assessorament del professorat d'orientació educativa, aplicar altres mesures d'abordatge educatiu de les quals correspon a la direcció del centre la seua aplicació segons l'article 17.7 del Decret 195/2022.</p>	
Llobai a _____ de _____ de 202__	
Signa: DIRECCIÓ	


MESURES PER A LA PROMOCIÓ I LA GESTIÓ DE LA QUALTAT I CONVIVÈNCIA

Analitzada la situació s'inicien les actuacions següents:	
(e) Realització de tasques educatives que contribuïsquen a la millora i desenvolupament de les activitats del centre i/o dirigides a reparar el mal causat en les instal·lacions, material del centre o pertinences d'altres membres de la comunitat educativa.	
Descripció d'aquestes:	
(h) Canvi de grup de l'alumne o alumna durant un termini <u>màxim de 5 dies lectius</u>.	
<i>Considerant que el context es considera un factor atenuant que incideix en el increment de la conducta i la retirada del context i influència dels iguals va a repercutir en la disminució d'aparició de la conducta.</i>	
Grup en el que es realitzarà el canvi:	
Professorat de referència del grup:	Duració de la mesura:
<i>La aplicació d'aquestes mesures han de ser comunicades als pares, mares o representants legals com indica l'article 17.3 del Decret 195/2022, d'11 de novembre, del Consell, d'igualtat i convivència en el sistema educatiu valencià. La signatura d'aquests realitzada a continuació deixa constància que aquesta comunicació s'ha fet efectiva.</i>	
Signatura: MARE/TUTOR LEGAL:	Signatura: PARE/TUTOR LEGAL:
(g) Suspensió del dret a participar en les activitats extraescolars o complementàries del centre durant un període <u>màxim de 15 dies naturals</u>.	
<i>Considerant que l'alumne/a ha mostrat de manera reincident una carència de competència social i cívica, amb falta d'habilitats per a interpretar i resoldre els conflictes; interferint en el bon tracte en les relacions interpersonals i atemptant contra el benestar col·lectiu. Pel que es considera un risc la seua participació en aquesta activitat.</i>	
Activitat en la que no participarà:	Dia:
Professorat responsable de l'alumne mentre es realitza l'activitat:	
(i) Suspensió del dret d'assistència a determinades classes per un termini <u>màxim de 3 dies lectius</u>.	
<i>Considerant que la conducta es dona de forma reiterada només en un context concret, pel que es pot preveure que el context es considera un factor atenuant que incideix en l'aparició de la conducta.</i>	

MESURES PER A LA PROMOCIÓ I LA GESTIÓ DE LA QUALTAT I CONVIVÈNCIA

Classe a la que no assistirà:		Duració:
Professorat de referència mentre no assisteix a la classe:		
<p><i>Per a la aplicació d'aquestes mesures serà preceptiu el tràmit d'audiència a l'alumnat i als seus pares, mares o representants legals, en cas de ser menors d'edat, en un termini de 5 dies hàbils com indica l'article 16.2 del Decret 195/2022, d'11 de novembre, del Consell, d'igualtat i convivència en el sistema educatiu valencià.</i></p> <p><i>Aquesta s'ha realitzat amb data i lloc indicats, la signatura d'aquests realitzada a continuació deixa constància que aquesta audiència s'ha fet efectiva.</i></p> <p style="text-align: right;">Llobai a _____ de _____ de 202__</p>		
Signatura: MARE/TUTOR LEGAL:	Signatura: PARE/TUTOR LEGAL:	

12.3.- FITXA D'AUTOREFLEXIÓ DE L'AULA DE CONVIVÈNCIA

 <p style="text-align: center;">FITXA D'AUTOREFLEXIÓ AULA DE CONVIVÈNCIA</p>	
ALUMNE:	GRUP:
DATA:	HORA:
DESCRIPCIÓ DEL QUE HA OCORREGUT PER PART DE L'ALUMNE/A. Què, com, quan, amb qui ha passat...?	
<p><i>Totes les persones cometem errors. El problema no està en l'error en si mateix, sinó en les causes que el provoquen i en les conseqüències negatives que impliquen. Per tant, per a eixir de l'error, hem de reflexionar, autoobservar-nos, conèixer les causes que ens han portat a tal actitud o acció, reconèixer les conseqüències que pot tindre el fet en si, comprendre quins efectes causa en els qui t'envolten i indagar les possibles actuacions que pots realitzar per a solucionar el problema.</i></p> <p>Per tant, et preguem que contestes a les següents qüestions de la manera més sincera possible. La serietat de</p>	

les teues respostes et podrà ajudar al fet que la falta que hages comés es qualifique com menys greu.

1.- Quin és el principal motiu pel qual creus que el professor/a t'ha amonestat o t'ha expulsat de classe? Quin gest, reacció o paraules dites per tu creus que ho han provocat?

Per què has actuat d'eixa manera?

Hi ha hagut alguns companys que hagen intervingut per a què tu hages sigut sancionat/a? Si/no Quins?

2.- Com et sents amb l'ocorregut pensant en tot el que et pot ocórrer com a conseqüència?

Com creus que serà la reacció dels teus pares quan ho sàpien?

3.- Escriu de quantes maneres diferents podies haver evitat l'amonestació i assistència a l'aula de convivència. Pensa que en la pròxima situació pots realitzar-ne alguna.

Què creus que has de fer, en aquest moment, per a resoldre esta situació de la millor manera possible per a tu?

MESURES PER A LA PROMOCIÓ I LA GESTIÓ DE LA QUALTAT I CONVIVÈNCIA

Que vas a fer per resoldre la situació? Què et compromets a complir?	
Amb els companys de l'aula	
Amb el company afectat	
Amb el professor afectat	
Amb la direcció del centre	
Amb els pares/familiars	
<p>Per a complir amb el meu compromís personal de ser millor amb mi mateix i contribuir a la satisfacció de les persones que m'envolten realitzaré un diari d'autoobservació durant una setmana. He d'observar conductes pròpies i conseqüències de dites conductes, reflexionant al respecte. En una setmana ho analitzaré amb l'acompanyament de l'orientadora.</p> <ul style="list-style-type: none"> - Compliment o incompliment de les normes d'aula i/o centre. - Comportament de respecte cap els demés - Gestió de conflictes de forma positiva - Actitud front a la tasca. 	
Llobai a _____ de _____ de 202__	
Signatura: ALUMNE/A:	Signatura: RESPONSABLE AULA CONVIVÈNCIA:
REFLEXIÓ DIARI AUTOOBSERVACIÓ	



FITXA D'AUTOREFLEXIÓ AULA DE CONVIVÈNCIA. REINCIDENT.

ALUMNE:

GRUP:

DATA:

HORA:

DESCRIPCIÓ DEL QUE HA OCORREGUT PER PART DE L'ALUMNE/A. Què, com, quan, amb qui ha passat...?

Totes les persones cometem errors. El problema no està en l'error en si mateix, sinó en les causes que el provoquen i en les conseqüències negatives que impliquen. Per tant, per a eixir de l'error, hem de reflexionar, autoobservar-nos, conèixer les causes que ens han portat a tal actitud o acció, reconèixer les conseqüències que pot tindre el fet en si, comprendre quins efectes causa en els qui t'envolten i indagar les possibles actuacions que pots realitzar per a solucionar el problema.

Per tant, et preguem que contestes a les següents qüestions de la manera més sincera possible. La serietat de les teues respostes et podrà ajudar al fet que la falta que hages comés es qualifique com menys greu.

MESURES PER A LA PROMOCIÓ I LA GESTIÓ DE LA QUALTAT I CONVIVÈNCIA

1.- La primera vegada que vas passar per la "Aula de convivència" et vas comprometre a:

2.- Creus que has complit el teu compromís? Per què ho has trencat? (assenyala la resposta correcta):

- Per oblit
- Per culpa d'altres persones. Què ha passat perquè digues això?

■ Altres raons. Quins

3.- Com et sents després d'haver trencat el compromís? Tingues en compte que la pròxima vegada tindràs un altre tipus de correcció que ja no serà a la "Aula de convivència". S'establiran altres mesures que impliquen la participació familiar. Com creus que serà la reacció dels teus pares quan ho sàpien?

4.- Què creus que has de fer, en aquest moment, per a resoldre esta situació de la millor manera possible per a tu?

Aquest nou compromís que l'has realitzat amb la intenció que siga respectat sempre. Una persona pot faltar a la seua paraula i contradir un acord una vegada, però no contínuament, més encara si tenim en compte que el primer beneficiat eres tu.

5.- Que estàs dispost a realitzar per a que no torne a donar-se aquesta situació? Què et compromets a complir?

Amb els companys de l'aula

Amb el company afectat

MESURES PER A LA PROMOCIÓ I LA GESTIÓ DE LA QUALITAT I CONVIVÈNCIA

Amb el professor afectat	
Amb la direcció del centre	
Amb els pares/familiars	
<p>Si no compleixes aquest compromís la pròxima vegada ja no podrem ajudar-te a la "Aula de convivència", ja que això demostraria que no serveix per a corregir la teua conducta i la direcció del centre haurà d'imposar-te una correcció d'un altre tipus.</p>	
Llobai a ____ de _____ de 202__	
Signatura: ALUMNE/A:	Signatura: RESPONSABLE AULA CONVIVÈNCIA:

 <p style="text-align: center;">REGISTRE AULA DE CONVIVÈNCIA.</p>			
RESPONSABLE:			MES::
DATA	ALUMNE	GRUP	MOTIU

MESURES PER A LA PROMOCIÓ I LA GESTIÓ DE LA QUALTAT I CONVIVÈNCIA

Llobmbei a _____ de _____ de 202__

Signatura: RESPONSABLE AULA CONVIVÈNCIA:

12.4.- REGISTRE D'INCIDÈNCIES DURANT L'HORARI DEL MENJADOR ESCOLAR

REGISTRE D'INCIDÈNCIES DURANT L'HORARI DEL MENJADOR ESCOLAR

ALUMNE/A: _____ Grup: _____

DATA	HORA	LLOC

MONITORATGE PRESENT:

ALUMNAT PRESENT:

Descripció de la incidència:

MESURES PER A LA PROMOCIÓ I LA GESTIÓ DE LA QUALTAT I CONVIVÈNCIA

--

Mesures immediates preses pel monitor/a que informa de la incidència:

--

CLASSIFICACIÓ DEL COMPORTAMENT

Conductes contràries a la convivència

--

Mesures d'abordatge educatiu davant de conductes contràries a la convivència

--

Conductes greument perjudicials per a la convivència

--

Mesures d'abordatge educatiu davant de conductes greument perjudicials per a la convivència

--

Signatura Monitor/a

Signatura alumne/a

Mesures d'abordatge educatiu adoptades

--

MESURES PER A LA PROMOCIÓ I LA GESTIÓ DE LA QUALTAT I CONVIVÈNCIA

Avaluació de les mesures d'abordatge educatiu adoptades

Llobai, a _____ de _____ de 202_

Signatura de la direcció d'estudis o direcció del centre
