

**PROJECTE
EDUCATIU
DE CENTRE**

P.E.C.

CEIP ROÍS DE CORELLA

ÍNDEX

	Pàgina
1. PROJECTE EDUCATIU.	
1.1. CONSIDERACIONS GENERALS	2
1.2. CONTINGUT DEL PROJECTE EDUCATIU.	5
1.2.1. L'organització i funcionament del centre.	5
1.2.2. La participació dels diversos estaments de la comunitat educativa.	6
1.2.3. Les decisions sobre la coordinació amb els serveis del municipi i les relacions previstes amb institucions públiques i privades.	7
1.2.4. Valors, objectius i prioritats d'actuació, d'acord amb la identitat del centre.	7
1.2.5. Els mecanismes de cooperació entre els representants legals de l'alumnat i el propi centre per millorar el rendiment acadèmic de l'alumnat.	8
1.2.6. Aspectes i elements comuns per a la concreció dels currículums, una vegada aprovats pel claustre, en els quals s'inclouran els elements transversals establerts per la normativa vigent.	9
1.2.7. Les accions de sensibilització i informació dirigides al conjunt de la comunitat educativa per assegurar el respecte a la diversitat i el respecte a la identitat de gènere.	11
1.2.8. L'adequada atenció sanitària específica de l'alumnat amb problemes de salut crònic durant l'horari escolar.	13
 DOCUMENTS ENCARREGATS DE DESPLEGAR I CONCRETAR EL P.E.C	
El Projecte lingüístic de centre	
El pla d'acció tutorial (PAT)	
Pla de transició a l'Educació Secundària Obligatoria	
Pla de convivència	
Reglament de règim interior (RRI)	
Pla d'atenció a la diversitat i inclusió educativa (PADIE)	
Pla per al foment de la lectura	
Projecte educatiu del menjador escolar	
Accions de formació permanent del professorat	
Pla específic de jornada escolar	
Programa de reutilització de llibres de text i material curricular	

1.1. CONSIDERACIONS GENERALS

Aquest document recull la identitat, el caràcter propi del nostre centre, tenint en compte les característiques socials i culturals del context escolar, explicita els objectius, orienta l'activitat educativa amb la finalitat d'aconseguir la formació dels nostres alumnes sense cap discriminació i assegurant la participació democràtica de tota la comunitat escolar.

➤ ANÀLISI DEL CONTEXT

UBICACIÓ DEL CENTRE

El CEIP Roís de Corella s'hi troba situat en la zona de l'antic hospital. Aquesta zona és d'expansió de la ciutat, la qual cosa fa que la població responga a les característiques següents: parelles amb diferents característiques (edat, religió, cultura...etc) amb fills i nets en edat escolar.

SITUACIÓ SOCIO-LINGÜÍSTICA

Els estudis que s'han fet sobre les nostres famílies, ens confirmen que la majoria del nostre alumnat parla castellà, encara que el centre pertany a la zona lingüística valenciano-parlant i la majoria entenen el valencià.

INSTITUCIONS AL VOLTANT

En aquest districte estan ubicats els Jutjats, la Comissaria de la Policia Nacional, Fiscalia, Centre Social i nombrosos comerços.

La gran part dels seus edificis tenen al voltant de trenta anys.

El barri està en un procés de reactivació econòmica, celebrant-se un mercat al carrer els dimarts.

Altres centres educatius de la zona són: el CEIP Benipeixcar, el col·legi concertat Esclaves del Sagrat Cor i el CEIP Joan Martorell

➤ INFRAESTRUCTURA DEL CENTRE

El CEIP Roís de Corella ocupa una superfície construïda de 2.677,47 m² amb tres zones separades.

PRIMERA ZONA

- Un edifici compost per 6 aules d'Educació Infantil, de les quals 4, comparteixen lavabos i la resta el tenen dins l'aula. Cada aula té el seu pati diferenciat.
- 2 aules d'usos múltiples
- Una biblioteca d'Infantil
- Una sala de psicomotricitat
- 1 aula de descans
- 1 aula d'Audició i Llenguatge
- 1 sala de l'equip docent d'Infantil
- Magatzem
- Lavabo professorat
- Gimnàs amb vestidors
- Dutxes i vestuaris
- Despatx professorat d'Educació Física amb dutxa.

SEGONA ZONA

EDIFICI PRINCIPAL

Planta baixa:

- Menjador
- Aules de primer i segon curs de Primària
- 1 aula CiL
- 1 aula de Música
- Aula d'Informàtica
- Ascensor
- 2 despatxos: despatx direcció i secretaria
- Sala de professors
- Despatx d'orientació educativa
- Consergeria
- Habitatge del conserge
- Lavabos de l'alumnat i del personal del centre.

Primera planta:

- Aules: des de tercer fins a sisè de Primària
- Aules de Pedagogia Terapèutica
- Aula d'Audició i Llenguatge
- 1 aula d'Anglès
- 1 aula de Religió
- Aules d'usos múltiples
- Magatzem
- Biblioteca de Primària
- Lavabos de l'alumnat

TERCERA ZONA

- Edifici annex: Es troba ubicada l'AMPA i s'utilitza com a magatzem.
- Pati d'Infantil
- Pati de Primària
- Hortet escolar
- Aparcament i jardí.

➤ SERVEIS

- Escoleta matinera
- Transport escolar
- Menjador saludable
- Servei d'orientació educativa
- Especialistes de Pedagogia Terapèutica
- Especialistes d'Audició i Llenguatge
- Educadores d'educació especial
- Aula CiL
- Activitats extraescolars AMPA
- Tallers activitats no lectives (vesprada)

➤ PLANTILLA DOCENT

8 mestres d'Ed. Infantil
14 mestres d'Ed. Primària
2 mestres especialistes de música
4 mestres d'anglès
2 mestres d'Ed. Física
1 mestra de Pedagogia Terapèutica
2 mestres d'Audició i Llenguatge
1 mestra de religió catòlica
1 orientadora de l'SPE de Gandia a temps complet
Aula CIL:
1 mestra de pedagogia Terapèutica
1 mestra d'Audició i Llenguatge

➤ PLANTILLA NO DOCENT

Educadores d'Educació Especial
Monitores de menjador
Auxiliar administratiu
Conserge
Personal de cuina i neteja

➤ MENJADOR ESCOLAR

En el nostre col·legi comptem amb un servei de menjador capdavanter, amb cuina ecològica, sostenible, saludable i amb productes de la nostra terra, cuinats íntegrament en la nostra cuina.

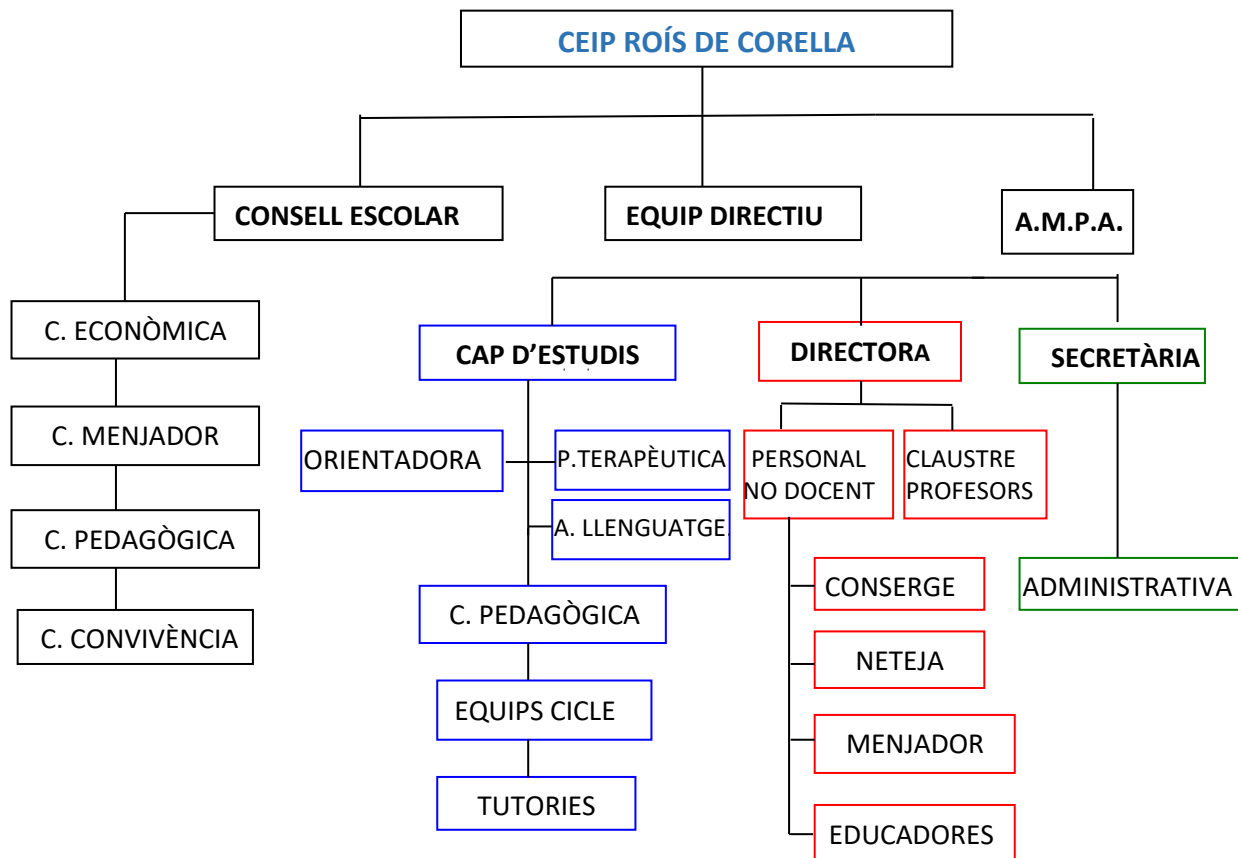
Cuinatur és una empresa que treballa amb producte fresc, local, ecològic i de temporada.

De manera pionera oferim peix fresc en el menjador, el qual és acceptat amb molt d'èxit pels nostres comensals. A més a més, tota la verdura, la fruita i part dels cereal, són ecològics. Per tot açò hem apostat per Cuinatur, empresa que cuida el medi ambient i amb ella garantim la qualitat en benefici de la nostra salut.

1.2. CONTINGUT DEL PROJECTE EDUCATIU

1.2.1. L'ORGANITZACIÓ I FUNCIONAMENT DEL CENTRE.

ORGANIGRAMA DEL CENTRE



ORGANITZACIÓ DE LA JORNADA ESCOLAR: JORNADA CONTÍNUA

Es poden distingir tres moments en l'escola:

- Temps lectiu
- Temps de menjador
- Temps no lectiu

HORARI LECTIU DELS ALUMNES

En setembre i juny horari intensiu de 9:00 a 13:00 h.
D'octubre a maig serà: matins de 9:00 a 14:00 h.

HORARI DE MENJADOR:

En setembre i juny de 13:00 a 15:00 h.
D'octubre a maig de 14:00 a 15:30 h.

HORARI D'ACTIVITATS NO LECTIVES (VESPRADA)

Es realitzaran de 15:30 a 17:00 h. Poden participar tots els alumnes i són voluntàries i gratuïtes. Biblioteca de deures, tallers i espai de jocs al pati.

LES ACTIVITATS EXTRAESCOLARS (AMPA)

S'ofereixen altres activitats organitzades per l'AMPA que es realitzen a partir de les 17:00h. en el centre com robòtica, anglés, teatre, patinatge, escacs...

HORARI D'ATENCIÓ A PARES/MARES.

Cal respectar els horaris d'atenció i demanar cita els dies assenyalats.

Equip directiu	Directora	Cita prèvia
	Cap d'estudis	Dimarts de 13:15 a 14 h.
	Secretària	Dijous de 9 a 9:45 h.
Orientadora	Horari de 9:00 a 14:00h Cita prèvia	
Encarregada menjador	Horari atenció públic: -Juny i setembre: dimarts i dijous de 13:15 a 13:45 h. -D'octubre a maig: dilluns i dijous de 14:00 a 14:30 h.	
Tutories	Dijous de 14:00 a 15:00 hores. Concertar cita en l'agenda.	
Atenció Públic Secretaria	Dilluns: de 8:30 a 14:00 i de 15:30 a 17:00 hores. Dimarts a divendres: 8:30 a 15:00 hores.	

1.2.2. LA PARTICIPACIÓ DELS DIVERSOS ESTAMENTS DE LA COMUNITAT EDUCATIVA.

El centre potencia la participació de tota la Comunitat Educativa basada en el diàleg. Els òrgans de referència seran:

- El Consell escolar
- Equip Directiu
- Claustre
- Junta de l'AMPA
- Junta de delegats d'alumnes/tutories

En el nostre centre s'utilitzen diferents canals de comunicació per a que les famílies puguin conèixer i participen en les activitats. Les vies més habituals són:

- Ús de l'agenda escolar
- Les reunions de pares i mares
- Les reunions amb la junta de l'AMPA
- La participació de pares i mares delegats d'aula
- Les circulars informatives a les famílies
- Els canals de les noves tecnologies: Blogs de cicle, pàgina web, Facebook.

El col·legi disposa de pàgina web on hi haurà informació referida al curs escolar: activitats, calendari escolar, llibres de text, menús de menjador...

Web del centre: <http://ceiproisdecorellagandia.edu.gva.es/>

1.2.3. LES DECISIONS SOBRE LA COORDINACIÓ AMB ELS SERVEIS DEL MUNICIPI I LES RELACIONS PREVISTES AMB INSTITUCIONS PÚBLIQUES I PRIVADES, PER A LA MILLOR CONSECUCIÓ DELS FINS ESTABLERTS, AIXÍ COM LA POSSIBLE UTILITZACIÓ DE LES INSTAL·LACIONS DEL CENTRE, PER PART D'ALTRES ENTITATS PER REALIZAR ACTIVITATS EDUCATIVES, CULTURALS, ESPORTIVES O ALTRES DE CARÀCTER SOCIAL.

AMB L'AJUNTAMENT:

- Projectes educatius oferits per als centres.
- Comissió d'Escolarització.
- Serveis socials.
- Consell Escolar municipal.
- Policia local : Formació i seguretat vial.
- Policia Nacional: formació a la comunitat educativa.

AMB ELS CENTRES:

- Reunions de directors/es.
- Visites a altres col·legis de la ciutat.

AMB L'SPE:

- Reunions de treball.

AMB EL CEFIRE:

- Cursos, jornades formatives.
- Seminaris de formació.

1.2.4. VALORS, OBJECTIUS I PRIORITATS D'ACTUACIÓ, D'ACORD AMB LA IDENTITAT DEL CENTRE.

PRINCIPIS D'IDENTITAT DEL CEIP ROÍS DE CORELLA

L'OPCIÓ CONFSSIONAL

El CEIP Roís de Corella és un centre d'ensenyament públic i aconfessional, que promou el respecte cap a la cultura en la qual estem inserits, a través de les tradicions, festes i fets culturals, les confessions dels alumnes i professors i el pluralisme ideològic, renunciant a tot tipus d'adoctrinament i adaptant-se als plans d'estudi de la legislació vigent.

L'OPCIÓ LINGÜÍSTICA

Segons la normativa vigent i atenent a l'autonomia del centre, apliquem el PEPLI, Programa d'Educació Plurilingüe i Intercultural, que garanteix a l'alumnat l'assoliment d'una competència plurilingüe i la normalització de l'ús social i institucional del valencià dins del sistema educatiu.

L'OPCIÓ D'IGUALTAT

Que d'acord amb la igualtat de drets i la no discriminació de l'activitat educativa, l'ensenyament que s'impartirà als alumnes serà igual i es desenvoluparà en un marc de coeducació i respecte dels valors democràtics. Per tant eduquem en la igualtat i la no-discriminació de les persones, independentment de les seues característiques personals, físiques, funcionals, d'origen, de diversitat sexual o de gènere, o de qualsevol altra condició.

L'OPCIÓ DE LA PARTICIPACIÓ

Apostem per un model participatiu alumne-família-escola, on les persones ens sentim part d'un mateix projecte i compartim objectius i significats.

L'OPCIÓ MEDI-AMBIENTAL

Ens comprometem a integrar l'educació mediambiental en el desenvolupament dels respectius currículums, procurant que es valore, es respecte i millore el medi ambient natural.

L'OPCIÓ METODOLÒGICA

L'escola és activa. Entenem això com a un compromís de fomentar en l'alumne una actitud curiosa, crítica i investigadora que, per mitjà de la comunicació i el treball, serà la base de la seva formació i de l'adquisició dels aprenentatges.

L'OPCIÓ D'EDUCACIÓ PERSONALITZADA

L'actuació educativa potenciarà la reflexió, el sentit crític, l'interès pel saber, l'esforç, l'autonomia personal i l'autoestima, fomentant la formació humanística.

ELS OBJECTIUS GENERALS DEL CENTRE SÓN:

1. Donar preferència a tot allò relacionat amb la formació i educació.
2. Respectar el pluralisme ideològic de la societat sense imposar cap ideologia o religió determinada.
3. Escolaritzar en règim de coeducació i no permetre cap tipus de discriminació per motius de sexe, raça o condició social.
4. Garantir una educació dins d'un context arrelat a la Comunitat Valenciana i als seus voltants més pròxims, per tal d'analitzar-lo, conèixer-lo i ser força principal de participació activa en la seua transformació.
5. Adequar la programació educativa a les necessitats dels alumnes i als seus nivells concrets. Es considerarà bàsic el principi d'activitat.
6. Aplicar el Programa d'Educació Plurilingüe Intercultural PEPLI. L'aplicació serà progressiva, garantint en tot cas, que els alumnes acaben el període d'escolarització amb el domini de les tres llengües: valencià, castellà i anglès.

1.2.5. ELS MECANISMES DE COOPERACIÓ ENTRE ELS REPRESENTANTS LEGALS DE L'ALUMNAT I EL PROPI CENTRE PER MILLORAR EL RENDIMENT ACADÈMIC DE L'ALUMNAT.

PARTICIPACIÓ DELS PARES I MARES

Es realitzen entrevistes i reunions a principi de curs per coordinar família-centre.

Les famílies participen en la vida del centre:

- ✓ A través del Consell escolar.
- ✓ En les comissions de treball (econòmica, convivència, menjador...)
- ✓ Celebracions del centre
- ✓ Jornades de portes obertes
- ✓ Assemblea de pares/mares
- ✓ Xerrades de formació: l'A.M.P.A. organitza una escola de pares i mares, amb xerrades formatives obertes a tots els pares, mares i mestres.

En horari escolar, tant lectiu com no lectiu, no pot eixir cap alumne del centre si no ve per ell, el pare, la mare o altra persona autoritzada.

Qualsevol incidència relacionada amb l'alumnat s'ha de fer saber en primer lloc al tutor/a.

Hi ha sessions de tutoria per parlar amb els professors, els dijous de 14:00 a 15:00 h. i es demanarà l'entrevista utilitzant l'agenda escolar.

S'informarà al tutor/a sempre dels canvis en les dades familiars: residència, telèfon, correu electrònic..

S'ha d'assabentar al tutor/a de sentències judicials d'àmbit familiar que afecten l'alumnat.

S'informa de les dades amb circulars, en els taulers de les portes del col·legi i en les xarxes socials.

A.M.P.A

L'Associació de mares i pares del col·legi representa a tots els pares dels alumnes.

La seua seu està situada en una aula de l'edifici annex del pati del nostre centre.

És necessari estar associat per gaudir dels avantatges que ofereix: descomptes en activitats, escoles d'estiu, Nadal, Pasqua, excursions subvencionades, agenda escolar gratuïta, descomptes en Comerços Amics, escola de famílies, eixides subvencionades per a famílies.

Per poder formar part de l'AMPA, cal omplir la Butlleta d'inscripció i fer l'abonament de la quota familiar al banc. És imprescindible guardar el carnet per a poder gaudir de les activitats.

La distribució i reserva dels uniformes la realitzarà l'AMPA a l'annex del centre.

Atenció a pares: Consultar horari al tauler d'anuncis de l'AMPA (edifici principal)

Correu de l'AMPA: amparoisdecorella@gmail.com

Facebook de l'AMPA: <https://www.facebook.com/ampa.roisdecorellagandia>

Suggeriments: Es poden deixar en les bústies de l'AMPA, situades a l'entrada dels edificis d'Infantil i Primària.

Telèfon d'atenció de l'AMPA: 615470153 (en horari escolar)

1.2.6. ASPECTES I ELEMENTS COMUNS PER A LA CONCRECIÓ DELS CURRÍCULUMS, UNA VEGADA APROVATS PEL CLAUSTRE, EN ELS QUALS S'INCLOURAN ELS ELEMENTS TRANSVERSALS ESTABLERTS PER LA NORMATIVA VIGENT.

Les competències bàsiques tenen un caràcter contextual, requereixen saber aplicar el que s'ha après per resoldre situacions noves, en diferents contextos d'acció, reals i significatius per als alumnes. Impliquen un procés de creació personal que suposa saber valorar diferents alternatives, escollir i actual per resoldre situacions, extrapolant-ne protocols d'actuació que puguin ser aplicats a situacions noves.

Amb les competències bàsiques es promourà la transversalitat dels valors:

- L'educació moral i cívica.
- L'educació per la Pau
- L'educació per la igualtat d'oportunitats d'ambdós sexes.
- L'educació ambiental.
- L'educació per a la Salut, l'educació sexual i l'educació vial.
- L'educació del consumidor.

La metodologia del nostre centre intenta afavorir la intervenció activa de l'alumnat en la construcció del seu propi coneixement. Els principis metodològics generals són els següents:

És una metodologia flexible en relació amb les diverses situacions d'aprenentatge, com els aspectes organitzatius, d'espais, temps i agrupaments de l'alumnat.

És una metodologia globalitzadora, de manera que les activitats realitzades per l'alumnat suposen una interrelació entre les distintes àrees.

El mestre/a actua com a guia i mediador per a facilitar aprenentatges significatius i funcionals a l'alumnat. Sempre es té en compte la diversitat de l'alumnat, atenent a les peculiaritats de cada grup, a les característiques dels xiquets de variada procedència i capacitat, de distint estil cognitiu, ritme d'aprenentatge, etc. Per atendre la diversitat, s'elaboren llibres i materials adaptats i adaptacions curriculars, programes específics, selecció de processos i d'activitats pertinents, per tal de que puguin participar del contingut de la classe de reforç, cobrint així la funció compensadora que ha de tenir l'escola.

Es propícia un aprenentatge autònom on l'alumne es sent protagonista d'ell mateix, una ensenyança activa, que a més de posar en funcionament aspectes motors o manipulatius, també desenvolupa aspectes cognitius, afavorint així l'activitat intel·lectual mitjançant processos que impliquen funcions mentals com l'atenció, percepció, reconeixement, comparació, memòria, etc.

La motivació té un paper fonamental, aquesta ens ajuda a despertar l'interès de l'alumnat i mantenir la seva atenció.

Un altre eix important és l'aprenentatge en grup, per això es parteix del reconeixement de la importància de la interacció entre iguals i entre l'alumne i el docent. Es dissenyen activitats col·lectives, grupals i cooperatives tutelades pel professorat que estimula, orienta, informa, etc. Aquestes activitats grupals ens serveixen per l'adquisició dels continguts actitudinals a totes les àrees, però també ens són molt útils per l'adquisició de continguts procediments i conceptuals (debats, col·loquis, comentaris, posades en comú, resolució cooperativa de problemes, etc.)

La nostra metodologia contempla una avaluació que possibilita la regulació permanent dels processos d'ensenyança als processos d'aprenentatge i l'expressió dels canvis ocasionats darrere un aprenentatge significatiu.

Els aprenentatges són funcionals i es té en compte diferents recursos (material manipulables, textos, mitjans audiovisuals e informàtics...) Comptem en totes les aules amb PDI o pissarres blanques on es poden projectar el text en format digital.

Treballem amb xicotets grups l'aprenentatge cooperatiu.

ESTIMULACIÓ DEL LLENGUATGE ORAL A EDUCACIÓ INFANTIL.

El PAM (Pla d'Actuació per a la Millora) va dirigit a potenciar les capacitats comunicatives de l'alumnat d'Educació Infantil i a superar els problemes específics de la parla i/o del llenguatge que puguen presentar.

ESCOLA DE COMUNICACIÓ EN ANGLÉS.

Té com a objectiu principal millorar els resultats i les competències comunicatives en anglés, treballant listening i speaking.

ACTIVITATS INNOVADORES

S'entén per innovació pedagògica un procés planificat de canvi i renovació que es fonamenta en la recerca, que respon a l'evolució social, que condueix a obtenir una millora en la qualitat del sistema educatiu.

Els projectes i els programes d'innovació actualment vigents en el nostre centre són:

- Comunitats d'aprenentatge (grups interactius, tutors-lectors i tertúlies literàries)
- Biblioteca escolar, biblioteca al pati

En Educació Infantil estan duent-se a terme grups interactius dins del marc de les actuacions d'èxit amb l'ajuda dels familiars voluntaris per millorar el rendiment acadèmic dels alumnes.

En Educació Primària estan duent-se a terme tertúlies literàries i lectures tutoritzades entre alumnes de diferents edats.

Cada curs es tria un *lema* o objectiu pedagògic i al voltant d'eixe lema s'organitzen algunes activitats conjuntes del centre

ACTIVITATS I FESTES

Setembre	Tio de la Porra
Octubre	Halloween/Castanyera
Desembre	Nadal
Març	Falles/Carnestoltes
Abril	Setmana Cultural
Juny	Festival i sopar de fi de curs
Durant el curs	Eixides extraescolars

1.2.7. LES ACCIONS DE SENSIBILITZACIÓ I INFORMACIÓ DIRIGIDES AL CONJUNT DE LA COMUNITAT EDUCATIVA PER ASSEGURAR EL RESPECTE A LA DIVERSITAT I EL RESPECTE A LA IDENTITAT DE GÈNERE.

Totes les persones del claustre tenen l'obligació d'intervindre davant qualsevol conducta negativa derivada de l'expressió de gènere o d'una identitat de gènere que s'allunye de l'estàndard o per motiu d'un desenvolupament sexual diferent.

DE TOTA LA COMUNITAT EDUCATIVA

Totes les persones de la comunitat educativa tenen l'obligació de:

- ✓ Tractar tothom amb **RESPECTE**.
- ✓ No ignorar cap comportament constitutiu d'assetjament.
- ✓ Informar les autoritats educatives sobre les situacions d'assetjament de què es tinga coneixement, amb la discreció necessària per a protegir la intimitat i la dignitat de les persones afectades.
- ✓ Cooperar en totes les accions.
- ✓ Desterrar la idea fal·laç que els casos d'expressió o d'identitat de gènere són un caprici d'aquells que els manifesten.
- ✓ Cooperar en el procés d'instrucció d'expedients disciplinaris en casos d'assetjament per transfòbia i informar adequadament la família de la possibilitat de presentar una denúncia judicial de forma complementària, si els fets són constitutius d'algun delictes.
- ✓ Assegurar la confidencialitat de les persones amb intersexualitat/DSD, observada o comunicada per la família, i cercar formes d'evitar la seua exclusió, especialment en les explicacions sobre cossos i anatomies sexuals i reproductives.

MESURES I ACTUACIONS

- ✓ El nostre centre redactarà plans, programes i resta de reglaments des dels principi del respecte a la llibertat individual i als drets d'identitat de gènere i orientació sexual lliurement expressats pels membres de la comunitat educativa.
- ✓ En el moment que qualsevol membre de l'equip docent detecte o siga informat d'un possible cas d'intersexualitat, identitat o expressió de gènere divergent ho ha de comunicar a l'equip directiu.
- ✓ La Directora notificarà el cas al registre PREVI i s'inicia el protocol.
- ✓ L'Equip Directiu, el/la tutor/a i l'equip orientador, sota la supervisió de la coordinadora d'igualtat i convivència, assumiran directament el cas per a analitzar la situació i respondre adequadament a les necessitats de l'alumne o l'alumna.
- ✓ Amb el consentiment i la col·laboració de la família, que serà informada del fets observats, es dissenyarà un pla d'actuació que responga a les necessitats de l'alumne/a en els diferents àmbits.

MESURES ORGANITZATIVES

DOCUMENTACIÓ I IDENTIFICACIÓ

✓ S'adequarà la documentació administrativa del centre docent (llistes de classe, informes d'avaluació butlletins de notes, sobres de matrícula, identificació del material...) en consideració al nom i el gènere amb què se sent identificat l'alumne o alumna, a petició de la família o de qui n'exercisca la tutoria legal, quan ho comuniqui per escrit, mentre l'alumne o alumna siga menor d'edat o no estiga emancipat. No obstant això, la documentació oficial de l'alumne o alumna no podrà modificar-se fins que no es realitzi el canvi de nom en el Registre Civil i es traslladi al centre la documentació pertinent. En qualsevol cas, es prioritzarà el benestar de l'alumnat.

✓ Caldrà dirigir-se a l'alumne o alumna pel nom i l'adscripció de gènere que haja escollit i comunicat al centre.

✓ Es garantirà la llibertat de vestimenta amb què l'alumne o alumna se senta identificat, d'acord amb el gènere expressat.

✓ Ús de les instal·lacions del centre segons la identitat de gènere expressada.

✓ Es garantirà a l'alumnat l'accés als lavabos i els vestuaris d'acord amb la identitat de gènere manifestada.

✓ El coordinador o la coordinadora de d'igualtat i convivència supervisarà totes aquestes actuacions, en col·laboració amb l'equip directiu, l'equip orientador i el tutor o la tutora, especialment, durant el procés de transició de gènere que efectue una persona durant la seua estada al nostre centre.

MESURES EDUCATIVES

S'adoptaran totes les mesures necessàries encaminades a garantir el respecte cap a les persones trans i amb intersexualitats i un tracte igualitari i inclusiu:

✓ Es dissenyaran els projectes educatius des del principi general del respecte a la llibertat i als drets humans, entre els quals, el dret a expressar i desenvolupar la identitat sentida.

✓ Els reglaments, plans i programes de centre es configuraran des dels principis de la inclusió educativa.

✓ S'evitarà la realització d'activitats diferenciades per gèneres. Si es produeix en algun cas aquesta diferenciació, el professorat tindrà en consideració el gènere amb què l'alumne o alumna se sent identificat.

✓ Es garantirà la coordinació dels membres del claustre i de l'equip docent per a dur endavant les actuacions escaients, després d'haver detectat un possible cas d'identitat de gènere divergent.

✓ Es tindrà una cura especial en la configuració del grup-classe de referència de l'alumnat en procés de transició de gènere, de manera que afavorisca la inclusió de l'alumne o l'alumna, tot respectant-ne la integritat de la seua xarxa social.

✓ Les persones adultes faran ús d'un llenguatge inclusiu, igualitari i respectuós amb la diversitat.

No es permetran usos lingüístics discriminatoris ni actituds arrelades que puguen ser denigrants cap a les persones trans, ni considerar-les falsament innòcues.

✓ Les explicacions sobre el desenvolupament sexual de l'ésser inclouran totes les possibilitats anatòmiques existents i no es permetran explicacions que puguen ser discriminatòries i estigmatitzants cap a les persones amb intersexualitats.

✓ S'evitarà articular discursos basats en estereotips o que pressuposen l'assignació d'un gènere o una orientació sexual determinats pel sexe biològic.

✓ Es practicarà la tolerància zero davant qualsevol conducta que atempte contra les particularitats anatòmiques i reproductives i la integritat de la persona objecte de possible assetjament.

✓ Es promouran models de masculinitat igualitaris contraposats als models masculistes i de dominació imperants en la societat.

ACCIONS DE SENSIBILITZACIÓ

El centre adoptarà i inclourà a la PGA accions de sensibilització i informació dirigides al conjunt de la comunitat educativa per assegurar el respecte a la diversitat d'anatomies sexuals i reproductives i el respecte a la identitat de gènere.

MESURES EXTRAORDINÀRIES EN CAS DE DETECCIÓ D'INDICADORS DE TRANSFÒBIA

Es tracta de prevenir possibles situacions de disconformitat, malestar i rebuig que li produeix a l'alumne o alumna la situació de divergència entre la identitat psicològica i el sexe anatòmic, així com de possibles situacions de discriminació o transfòbia.

SITUACIÓ DE DISCRIMINACIÓ, ASSETJAMENT O VIOLÈNCIA

Detectada una situació d'assetjament, o d'agressions, se seguiran els protocols destinats a l'efecte que figuren com a annex I annex II de l'Ordre 62/2014, de 28 de juliol i que es concreten en el nostre Reglament de Règim Interior.

SITUACIÓ DE DESPROTECCIÓ

Si la família no reconeix la identitat expressada pel fill o la filla, i s'observa sofriment emocional o psicològic persistent, el centre educatiu actuarà amb la màxima cautela, discreció i confidencialitat, però diligentment i amb determinació. La directora sol·licitarà a la inspecció educativa la intervenció de la UAI de la direcció territorial d'educació corresponent.

1.2.8. L'ADEQUADA ATENCIÓ SANITÀRIA ESPECÍFICA DE L'ALUMNAT AMB PROBLEMES DE SALUT CRÒNICA DURANT L'HORARI ESCOLAR. PER A AIXÒ, CALDRÀ AJUSTAR-SE AL QUE ESTABLEIX LA RESOLUCIÓ D'1 DE SETEMBRE DE 2016, SOBRE ATENCIÓ SANITÀRIA EN ELS CENTRES EDUCATIUS (DOGV 05.09.2016)

A nivell general si un alumne s'accidenta en horari escolar, serà atès pel professorat.

Si un alumne es posa malalt s'avisarà telefònicament als pares per a que vinguen a per ell i el porten al metge. Els centres educatius no compten en la seua plantilla amb personal sanitari que pugui fer una atenció especialitzada davant casos d'urgència sanitària, per la qual cosa caldria una atenció inicial no especialitzada i unes actuacions generals que qualsevol ciutadà amb un o una menor al seu càrrec atendria.

RESPONSABILITATS

DIRECTORA:

- Disposar d'un registre d'alumnes amb malalties cròniques o altres problemes de salut, amb fitxes individualitzades per cada alumne, en les quals consten: dades de afiliació de l'alumne i dels pares, mares o tutors/tutores legals, telèfon de contacte de la família i informe mèdic.
- Coordinar-se amb la persona coordinadora del centre de salut de referència i col·laborar en l'organització de l'atenció sanitària a alumnat amb problemes crònics.
- Disposar del protocol per a la prestació de l'atenció sanitària específica del centre.
- Aplicar les indicacions proposades en cas d'urgència previsible no previsible.
- Organitzar l'administració de medicaments, la seua custòdia accés amb la col·laboració de tots els professionals del centre.

PERSONAL DEL CENTRE:

- Conèixer el número d'emergències 112, i les dades del centre i les de l'alumne en cas d'urgència.
- Conèixer el lloc on es troba la farmaciola, i els procediments d'actuació inicial en urgències previsibles, i fer-ne ús quan siga necessari.

FAMÍLIES:

- Aportar al centre l'informe mèdic on s'especifique el diagnòstic i/o malalties de l'alumnat, recomanacions en cas d'urgència i la prescripció del tractament que s'ha de seguir.
- Sol·licitud d'administració de tractament i Consentiment informat.
- Aportar la medicació prescrita pel metge o la metgessa, retolada amb el nom i la posologia i freqüència.
- A més, la família es preocuparà de la seua renovació i del control de la seua caducitat.

Davant una urgència, la persona del centre educatiu que estiga present en eixe moment, es farà càrrec de la primera actuació i seguirà el procediment establert a continuació:

PROCEDIMENT D'ACTUACIÓ DAVANT UNA SITUACIÓ D'URGÈNCIA PREVISIBLE I NO PREVISIBLE:

1. Telefonar al 112 i avisar a la família.
2. Indicar que es tracta d'una "Alerta Escolar". Informar que es tracta d'una urgència per malaltia crònica (asma, diabetis, epilèpsia o al·lèrgia) o que es tracta d'una situació sobtada.
3. Indicar al 112 la localització de la urgència: direcció del centre, persona i telèfon de contacte.
4. Dades mèdiques de l'alumne o alumna i símptomes i signes que presenta (conscient, inconscient, dificultat respiratòria, ferides, etc.).
5. Seguir les indicacions mèdiques del centre d'informació i coordinació d'urgència (CICU), que donarà les pautes d'actuació i indicarà l'enviament de serveis sanitaris al lloc, o si procedeix el trasllat de l'alumne o alumna al centre de salut.