



Projecte de Direcció:

**“UN PAS ENDAVANT CAP AL NOU
CEIP MARE DE DÉU DEL
PATROCINI”**

Paz Blanca, Celia Gabaldón i Xavier Pascual
Foios, març 2024



ÍNDEX

1.- INTRODUCCIÓ I JUSTIFICACIÓ DEL PROJECTE	1
2.- DESCRIPCIÓ I ANÀLISI DE LES CARACTERÍSTIQUES MÉS RELLEVANTS DEL CENTRE	3
3.- OBJECTIUS BÀSICS QUE ES PRETENEN ACONSEGUIR AMB L'EXERCICI DE LA FUNCIÓ DIRECTIVA.	12
4.- LÍNIES D'ACTUACIÓ I PLANS QUE PERMETEN LA CONSECUCIÓ DELS OBJECTIUS	13
5.- COMPOSICIÓ I BREU CURRÍCULUM DE L'EQUIP DIRECTIU.	26
6.- PROCEDIMENTS D'AVALUACIÓ DE LA GESTIÓ DIRECTIVA I DEL PROJECTE DE DIRECCIÓ	27
7.- CONCLUSIONS	28
8.- ANNEXOS	31



1- INTRODUCCIÓ I JUSTIFICACIÓ DEL PROJECTE

L'educació és fonamental en el desenvolupament de les persones i en el progrés de les societats, i per tant, és imprescindible garantir l'accés a una educació inclusiva i equitativa per a tots i totes.

D'acord amb la Llei orgànica 3/2020, de 29 de desembre, per la qual es modifica la Llei orgànica 2/2006, de 3 de maig, d'Educació (LOMLOE), i en col·laboració amb el Pla Edificant de la Conselleria, el CEIP Mare de Déu del Patrocini s'embarca en una fase emocionant de transformació, construint no sols un nou centre educatiu, sinó també consolidant i expandint la bona tasca realitzada pels anteriors equips directius. Este projecte de direcció representa una evolució natural, una continuació del llegat d'excel·lència pedagògica i compromís comunitari que ha caracteritzat la nostra escola en els darrers anys.

El nostre projecte de direcció representa una oportunitat única per a modelar no sols la infraestructura física, sinó també l'essència i la qualitat pedagògica que definiran la identitat del nostre centre. Així doncs, volem definir un centre modern on tots i totes ens sentim còmodes i recolzats/des, de manera que tot el personal treballador, l'alumnat i tota la Comunitat Educativa senten orgull de pertànyer al CEIP Mare de Déu del Patrocini. La coordinació, el recolzament i la col·laboració entre tots i totes són summament necessaris per a dur endavant aquest projecte que done la millor resposta en els aspectes pedagògics, però que també servisca per a potenciar els valors de respecte, igualtat i tolerància.

Hem de partir d'una nova diagnosi, amb la qual haurem de treballar, per a adaptar-nos i donar resposta a tot l'alumnat, a unes metodologies més innovadores i alhora més creatives, a noves infraestructures, a noves necessitats de les famílies i de la Comunitat Educativa en general, i al mateix temps, que abrace els Objectius de Desenvolupament Sostenible (ODS) de les Nacions Unides.

En definitiva, este projecte té com a objectiu convertir-se en un referent d'inclusió educativa i compromís social en la nostra zona.

JUSTIFICACIÓ

Presente aquest projecte amb molta il·lusió, després d'estar quasi nou cursos en el "CEIP Mare de Déu del Patrocini" i estar ocupant el càrrec de Directora provisional durant el present curs.

Partim d'un coneixement profund de l'alumnat, dels recursos humans i materials, de les inquietuds de la Comunitat Educativa, de les necessitats de l'entorn, i dels aspectes que cal millorar per a adaptar-nos als nous reptes per a aconseguir la millora continua. Entenem que s'ha d'avançar i anar de la mà d'allò que ens exigeix la societat en cada moment; així doncs, tindrem present la inclusió, la coeducació, la igualtat, la digitalització del centre, el plurilingüisme, les metodologies actives i participatives, l'avaluació qualitativa, la formació continua i permanent, la convivència, potenciar les vies de comunicació i participació en tots els sectors de la Comunitat Educativa, les necessitats de totes les persones que vivim en el centre, la millora de les competències del nostre alumnat, la innovació educativa, desenvolupar respostes a necessitats socials com la salut, el canvi climàtic, les tecnologies...

Volem que aquest projecte tinga unes característiques específiques que donen resposta al nostre centre:

- Un projecte obert i sensible als canvis, perquè les circumstàncies ens ho exigiran durant alguns anys i deurem fer un seguiment del mateix.
- Necessàriament operatiu i funcional, amb uns objectius i directrius clares d'allò que volem aconseguir.
- Significatiu i acord a les necessitats de la nostra població.

- Coherent amb tot el que s'ha anat consolidant, i anar ampliant i millorant tot el que s'ha aconseguit.

En definitiva, soc conscient de la gran responsabilitat i les funcions que comporta l'exercici de la Direcció d'un centre educatiu, principalment per la incidència directa en persones: alumnat, docents, famílies, personal treballador en el centre, institucions, ... Per tot açò, per a liderar aquest procés de consolidació i adaptació als nous canvis, compte amb el recolzament de l'Equip Directiu que m'està acompanyant durant el present curs, i que ja tenien experiència amb la Direcció anterior. Ambdós tenen una gran capacitat de treball, motivació, implicació i uns valors excepcionals com a persones. Així com també compte amb tota l'excel·lent plantilla docent del centre, l'immillorable conserge i totes les persones que treballen al centre.

2- DESCRIPCIÓ I ANÀLISI DE LES CARACTERÍSTIQUES MÉS RELLEVANTS DEL CENTRE.

El nostre centre es troba al poble de Foios, a l'Horta Nord. La població és majoritàriament autòctona, amb un percentatge baix de població immigrant estrangera, procedent de diversos països, com ara, Marroc, Algèria, Veneçuela, Colòmbia, etc...El poble, que supera els 7000 habitants, recau dins l'àrea metropolitana de la ciutat de València. El cens d'alumnes ha disminuït els últims cursos per un decaïment dels naixements, i es distribueixen entre les dos escoles públiques de la localitat. Tot i això, la ràtio de les aules de molts cursos està al màxim. Fa uns anys érem una escola d'una línia, però actualment, el centre està format per 6 unitats d'E. Infantil i 12 d'E. Primària. Podem extraure algunes característiques definitòries del context del centre: ús preferent del valencià com a llengua vehicular, famílies de classe mitjana amb treball, almenys, d'un membre de la família, ocupació del temps

lliure amb activitats de caire cultural, i preocupació i interès de les famílies per l'educació dels seus fills i filles (assisteixen en un 80% a les reunions generals).

El centre consta d'un edifici de 45 anys, amb dues plantes, a més de la planta baixa. Per la seua antiguitat té moltes carències i problemes de conservació i d'adequació a les noves etapes educatives i especialitats. No obstant això, estem dins del Pla Edificant de la Conselleria d'Educació, i el Projecte de construcció del nou col·legi és una realitat, ja que les obres han començat enguany, en el mes de febrer amb un pla d'execució de 20 mesos. Aquest fet, ha suposat una reestructuració de la zona de pati i pistes esportives, que s'allargarà mínim fins setembre de 2025 i que ens ha obligat a modificar tant les programacions de l'àrea d'Educació Física com altres aspectes organitzatius: activitats extraescolars, complementàries, patis, menjador, etc.

La construcció del nou col·legi "Mare de Déu del Patrocini" es realitzarà en dos fases; primer es construiran els tres edificis que conformaran el centre, on ara estan les pistes esportives: l'edifici d'Educació Infantil, el de Primària i el gimnàs. En una segona fase, s'enderrocarà l'edifici actual i en eixe espai es construiran les pistes esportives, hort i un pati central amb espais coeducatius i inclusius i climàticament confortables. El fet de conviure durant prop de 2 anys amb obres té una part positiva i és que l'alumnat no haurà de ser reubicat en aules prefabricades durant la construcció.

Les noves instal·lacions del centre comptaran amb: dos aules de segon curs de primer cicle d'Educació Infantil (2 anys), sis aules de 2n cicle d'Educació Infantil, 12 aules d'Educació Primària, aula de música, informàtica, biblioteca, aules polivalents, gimnàs, despatxos i tutories, amb PT i AL, menjador amb capacitat per a 170 alumnes; i algun espai que possibilita la proposta de creació d'aula UECO, una acció primordial del present projecte i que és una demanda de la comunitat educativa i de la població de Foios per al nou centre.

El nou CEIP “Mare de Déu del Patrocini”, incorporarà criteris de sostenibilitat i accessibilitat, instal·lant-se plaques solars fotovoltaïques per a l'autoconsum elèctric i el condicionament de l'aire serà mitjançant fluxos d'intercanvi de corrents d'aire per a aconseguir que l'edifici siga eficient energèticament.

Pel que fa a la distribució dels recursos econòmics, s'atén prioritàriament a la reposició de material fungible i recursos administratius. S'adquireixen els materials didàctics necessaris per al desenvolupament curricular i que no són subministrats per la Conselleria. S'inverteix, també, en activitats extraescolars que es realitzen durant l'horari lectiu per a tot l'alumnat del centre, com per exemple la campanya de teatre de l'Ajuntament, excursions, ...

ANÀLISI DAFO

Tractaré de fer un estudi del col·lectiu del centre en el seu entorn i en relació amb les característiques internes del mateix a efectes de determinar les seues possibilitats d'actuació per a la consecució d'uns objectius determinats. Els elements d'anàlisi poden ser interns (Debilitats i Fortaleses) i externs (Amenaces i Oportunitats).

Aquesta anàlisi suposa un procés d'autoavaluació, una fotografia instantània de l'estat actual del centre en un moment determinat, que ens permetrà aprendre sobre els punts forts i els punts dèbils, sobre la distància que ha recorregut cap a l'excel·lència, el que li queda per recórrer i la seua comparació amb altres organitzacions.

L'anàlisi dels factors interns (debilitats i fortaleses) se centrarà en quatre aspectes de crucial importància:

- . Personal: el claustre, la seua formació; relacions amb famílies; alumnat, etc.
- . Propietats: edificis, equipaments, etc.
- . Processos: programació, avaluació, gestió econòmica i didàctica del centre.

. Productes: programacions, proves d'avaluació, qualificacions, etc.

Els factors externs versaran sobre tot allò que ens ofereix l'entorn, tant aspectes positius com negatius.

FACTORS INTERNS: DEBILITATS

- Un 40% de la plantilla del centre no és definitiva.
- Diferència en la formació dels mestres del Claustre en els àmbits que demanda la nova Normativa: Noves metodologies, alumnat de NEE amb una necessitat de formació sobre Trastorn d'Espectre Autista (TEA) , situacions d'aprenentatge, competència digital de centre, etc.
- La demanda de places escolars fa uns anys provocà que el col·legi passara de tindre una línia a dues línies. Per tant, això ens obligà a habilitar espais per als nous grups que abans es dedicaven a altres finalitats com: aula d'anglès, aula d'audiovisuals, aula d'artística,...

FACTORS INTERNS: FORTALECES

- Alta sensibilització amb la coeducació i la inclusió educativa.
- En els últims anys hem tractat d'actualitzar-nos en noves tecnologies, en noves metodologies, mètodes d'avaluació.
- Les propostes i suggerències de l'Equip Directiu solen ser acceptades per la majoria, aspecte que impulsa i anima a la resta de companys i companyes.
- A pesar que la plantilla no és estable, el personal que està en Comissió de Serveis sol·licita la repetició de destí.

- Els resultats acadèmics de l'alumnat que finalitza sisé al nostre centre i continua la seua formació a l'IES de referència, solen ser molt satisfactoris. Solen situar-se en un 75% d'alumnat aprovat en totes les àrees, i destacant també per la seua conducta
- El Projecte Educatiu del centre recull aspectes innovadors, com metodologies actives, treball cooperatiu o gamificació, on l'alumnat és el centre del procés d'aprenentatge junt amb altres metodologies més tradicionals que poden ser efectives en situacions específiques, com l'aprenentatge de conceptes bàsics i la transmissió d'informació fonamental. A l'etapa d'E. Infantil es treballa per projectes d'interés on és important adaptar les activitats al propi alumnat, es fomenta la seua autonomia i es treballa la intel·ligència emocional de l'alumnat.
- Hi ha eixides extraescolars establertes en els cicles, de manera que tot l'alumnat té l'opció de realitzar en passar pel cicle: "Estada en una granja escola (E.Infantil i 1r cicle)", "Setmana d'immersió lingüística en anglés"(2n cicle), "Setmana d'activitats a la natura (3r cicle),...A més es procura l'assistència de tot l'alumnat, gestionant les diferents situacions familiars amb Serveis Socials de la localitat.
- Totes les aules disposen de pissarra digital tàctil, projector i ordinador portàtil. Inversió que s'ha fet en diversos anys amb els beneficis del menjador, l'aportació de l'AFA i editorials. A més, a banda de l'aula d'informàtica disposem d'un carro de tauletes portàtils.
- Tractem d'establir vincles amb les famílies mitjançant activitats col·laboratives amb el professorat.
- L'equip docent està obert a les famílies inclús fora de l'horari establert en l'horari general del centre, facilitant el contacte amb les famílies que ho requerisquen.
- S'observa interès i preocupació de les famílies per l'educació dels fills i filles. S'aprecia en les reunions generals d'inici de curs, a les quals assisteix un 80% de les famílies; aquelles que no poden assistir demanen cita en hora de tutoria per a

interessar-se per la marxa general del curs i els plans o projectes que es duran a terme.

- La majoria de l'alumnat és autòcton, facilitant d'aquesta manera la integració de l'escàs alumnat immigrant.
- Un aspecte que passà de ser una debilitat del centre a ser valorat positivament per la Comunitat educativa és la recollida de l'alumnat per la família o per part d'una persona adulta autoritzada per la família. D'aquesta manera, ens assegurem que tot l'alumnat rep atenció per part de les famílies, i a més a més, el professorat establim un contacte diari amb les mateixes.
- Respecte al menjador escolar, s'han de destacar diversos punts:
 - . El menjar s'elabora en el centre.
 - . Aporta ingressos al centre, i es poden destinar part d'eixos beneficis a les necessitats del centre.

FACTORS EXTERNIS: AMENACES

- El soroll i les molèsties ocasionades per la construcció de la nova escola, ara mateixa són una amenaça, però en 20 mesos es convertirà en una oportunitat ja que, ens permetrà gaudir d'unes instal·lacions sostenibles, eficients i acord amb l'educació del segle XXI.
- Les baixes del professorat no són substituïdes fins que no passen alguns dies. Aquesta qüestió repercuteix en diferents aspectes: una càrrega lectiva per a tot el Claustre, desmuntar algunes classes de suport o desdoblaments per a atendre la classe, l'alumnat té un mestre/a diferent cada sessió.
- Hi ha àrees que freturen d'hores lectives per a poder abordar totes les competències, objectius i sabers que marca la Normativa.

- No podem fer grans inversions en materials i millores per al centre, perquè l'Administració no ho permet, tot i que disposem del capital (hi ha una quantitat màxima establerta per a aquest tipus de despeses i han de ser aprovades per l'administració).
- Al poble hi ha una altre col·legi públic situat en la zona de més densitat de població, separada del nostre centre per la via del tren.

FACTORS EXTERNIS: OPORTUNITATS

- El centre ofereix el servei d'Escola matiner, gestionada per l'Ajuntament i activitats extraescolars per les vesprades, organitzades i gestionades per l'AFA.
- Hi ha una relació estreta i directa amb l'Ajuntament de la població, i els Serveis que ofereix.
- L'Ajuntament de la població té establert un sistema d'ajudes assistencials per a menjador i activitats extraescolars, que cobreix les necessitats de les famílies amb menys possibilitats socioeconòmiques.
- El centre cedeix les instal·lacions a altres entitats fora de l'horari lectiu, establint bones relacions amb les mateixes, i oferint, al cap i a la fi, un servei més del qual es beneficia l'alumnat.
- Enfront del col·legi tenim el Centre Musical on acudeix un alt percentatge de l'alumnat per a obtenir una formació musical. També podem utilitzar el saló d'actes per a realitzar celebracions o altres activitats del centre.
- A 150 m del centre disposem de la Casa de la Cultura de la població, oberta a qualsevol activitat que el centre haja de realitzar i equipada quant a recursos audiovisuals.

- La política educativa actual aposta pel tractament de les noves tecnologies, metodologies innovadores, avaluació i inclusió educativa, oferint la possibilitat de formació per als docents, així com la publicació de convocatòries per a la implantació de projectes d'innovació, autoformació, etc... que versen sobre aquestes temàtiques.
- El nou centre que està en construcció, amb una inversió de més de 7 milions d'euros, dotarà la nostra comunitat educativa d'una infraestructura acord a l'ensenyament del segle XXI.

ANÀLISI CAME

Després d'haver identificat mitjançant l'anàlisi DAFO els punts clau que caracteritzen el centre plantejaré possibles estratègies per a aprofitar les oportunitats, fer front a les amenaces, mitigar debilitats i mantindre les fortaleces.

- **Estratègies ofensives** (aprofitar oportunitats):

. En l'aspecte de la formació, després de detectar les necessitats del professorat es proposaran aquelles modalitats que siguen més adequades per a abordar-les.

Modalitat de seminaris i cursos:

En primer lloc, es podria fer la proposta de continuar desenvolupant la formació que s'ha dut a terme en els últims cursos l'alumnat amb TEA, i altres aspectes que siguen d'interés per al professorat per tal de millorar el procés d'aprenentatge del nostre alumnat.

En segon lloc, un curs de formació en cascada, en que dos mestres del centre traslladaran la formació rebuda online sobre Centres Digitals Col·laboratius a la resta del professorat del centre.

. En relació als resultats acadèmics, durant els darrers cursos hem elaborat un Pla de Millora per a reforçar aquells aspectes en què els alumnes troben més dificultats, tant en Competència Matemàtica, com en Comprensió lectora i inclusió educativa.

- **Estratègies defensives** (fer front a les amenaces):

- Quant a les àrees instrumentals, s'ha d'intentar programar algunes àrees afins com poden ser les àrees lingüístiques, de manera que les competències que s'han d'adquirir no es repetisquen. Per exemple, la sintaxi, les categories gramaticals, la semàntica, etc..., són similars en Llengua Valenciana i Castellana. Així podrem completar el currículum oficial, reforçant altres aspectes del Pla de Millora.

- Continuar invertint en millores per a les aules i el pati provisional fins que puguem fer ús de les noves instal·lacions.

- **Estratègies de reorientació** (mitigar debilitats):

- Continuar fent un esforç quant a l'organització dels espais, soroll per les obres, etc. Així com, un seguiment de les obres del centre per tal de garantir una Educació de qualitat amb l'objectiu d'encetar el curs 2025-2026 en el nou centre.

La gestió dels espais del centre és primordial, i més amb l'actual execució de les obres. Les relacions amb l'Ajuntament són molt bones, de manera que, per a actes que requereixen la presència de les famílies, tenim a la nostra disposició La Llar de la Música, La Casa de la Cultura, espais verds, poliesportiu, etc.

- Els plans de formació pels quals aposta la Conselleria d'Educació afavoreixen les necessitats individuals del professorat i les intencions com a centre; cal aprofitar aquesta oportunitat de formació.

• **Estratègies de supervivència** (mantindre forteses):

- Establir un Pla de comunicació i un pla de gestió econòmica.
- Enfortir els vincles amb l'AFA i millorar la comunicació i participació entre família i escola.
- Continuar realitzant una proposta d'oferta d'activitats que promoguen l'exercici físic i la salut en horari extraescolar amb la col·laboració de l'AFA i l'Ajuntament de la població: patinatge, futbol sala, patins, formació a les famílies, etc.

3- OBJECTIUS BÀSICS QUE ES PRETENEN ACONSEGUIR AMB L'EXERCICI DE LA FUNCIÓ DIRECTIVA.

Els àmbits a millorar que s'extrauen de l'anàlisi DAFO i les estratègies a seguir exposades en l'anàlisi CAME, junt amb els objectius, valors i principis recollits en el PEC del centre ens condueixen a proposar els següents objectius específics, sobre els quals s'establiran les línies estratègiques d'actuació:

- 1.- Apostar per la inclusió efectiva de tot l'alumnat en el nostre centre, afavorint la convivència positiva.
- 2.- Dinamitzar el procés d'ensenyament i aprenentatge potenciant aspectes organitzatius, apostant per noves metodologies i millorant el procés d'avaluació.
- 3.- Fomentar i enfortir la comunicació i col·laboració entre tots els sectors que formen part de la Comunitat Educativa.
- 4.- Convertir el centre en un entorn sostenible que responga a les necessitats del nostre alumnat.
- 5.- Dissenyar, planificar i organitzar els patis i espais exteriors del nou centre per tal de crear un ambient saludable i estimulants per a l'alumnat, on pugui gaudir i es fomenti la seua creativitat, socialització i aprenentatge.

4- LÍNIES D'ACTUACIÓ I PLANS QUE PERMETEN LA CONSECUCIÓ DELS OBJECTIUS

La funció de la Direcció és clau, ja que ha de promoure la innovació i impulsar plans i projectes ajustats a la realitat del centre. Cal millorar la coherència organitzativa amb la realitat social, actuar amb visió estratègica i donar respostes a les canviants necessitats contextuais per a aconseguir i proporcionar un servei educatiu de qualitat. El present projecte parteix de la realitat viscuda i experimentada els últims cursos, és a dir, ja s'ha dut a terme una tasca important que ens ha conduït a la situació actual; s'ha observat una voluntat ferma de continuar amb la formació, innovació i participació tant del professorat, com de les famílies i alumnat. Es tracta de mantindre i aprofitar tot allò que s'ha aconseguit, donant-li continuïtat amb els nous projectes innovadors que ens ajuden a desenvolupar els processos educatius, els quals contribuiran a aconseguir els objectius proposats. Considerem necessàries les actuacions que es detallen a continuació:

OBJECTIU		ESTRATÈGIA				
OBJECTIU 1. APOSTAR PER LA INCLUSIÓ EFECTIVA DE TOT L'ALUMNAT EN EL NOSTRE CENTRE, AFAVORINT LA CONVIVÈNCIA POSITIVA.		ESTRATÈGIA 1: MANTINDRE I AFAVORIR UN CLIMA DE CONVIVÈNCIA POSITIU EN EL CENTRE AMB ACCIONS PREVENTIVES				
ACCIONS	INDICADORS	INSTRUMENTS D'AVUACIÓ	TEMP.			
			24-25	25-26	26-27	27-28
ELABORACIÓ D'UN NOU NOF	<ul style="list-style-type: none"> Redacció i difusió de les normes d'organització i funcionament actualitzades a les normatives actuals de convivència i igualtat i al reglament d'organització i funcionament. 	<ul style="list-style-type: none"> Document actualitzat de normes d'organització i funcionament del centre. Actes de Claustre i Consell Escolar. Publicació del document en tots els espais oficials de comunicació amb les famílies. 	X			
POTENCIAR ACTIVITATS QUE FOMENTEN LA IGUALTAT, LA COEDUCACIÓ I LA INCLUSIÓ.	<ul style="list-style-type: none"> Realització d'almenys tres activitats de centre durant el curs que fomenten la igualtat i la coeducació. Programació d'almenys un joc per trimestre en el temps de pati que promoga la coeducació i participació de l'alumnat. Utilització d'un llenguatge inclusiu en tots els documents i comunicacions del centre. Promoció de campanyes de solidaritat, reciclatge, convivència, ... Almenys, tres durant el curs. 	<ul style="list-style-type: none"> Graella amb el nombre d'activitats de centre encaminades a fomentar la igualtat, la inclusió, la coeducació... Graella amb el percentatge de participació en els jocs d'ambdós sexes. Grau d'adequació de la documentació del centre mitjançant la seua revisió. Graella amb el nombre de projectes, campanyes o activitats que promoguen valors socials i mediambientals realitzades. 	X	X	X	X
			X	X	X	X
			X	X	X	X
			X	X	X	X
PROMOURE INTERVENCIIONS SOBRE CONDUCTES ADDICTIVES	<ul style="list-style-type: none"> Organització i desenvolupament d'accions que previnguen conductes addictives (xarxes socials, ús del mòbil, tabac, ...). Almenys, dos durant el curs. 	<ul style="list-style-type: none"> Repercussió de les accions preventives a través d'una enquesta a l'alumnat, una vegada realitzades. 	X	X	X	X

OBJECTIU		ESTRATÈGIA				
OBJECTIU 1. APOSTAR PER LA INCLUSIÓ EFECTIVA DE TOT L'ALUMNAT EN EL NOSTRE CENTRE, AFAVORINT LA CONVIVÈNCIA POSITIVA.		ESTRATÈGIA 2: OFERIR LA MODALITAT DE RESPOSTA ADIENT A CADA ALUMNE/A DEL NOSTRE CENTRE.				
ACCIONS	INDICADORS	INSTRUMENTS D'AVAUACIÓ	TEMP.			
			24-25	25-26	26-27	27-28
TREBALLAR LA INCLUSIÓ EDUCATIVA DES DE L'AULA, PER GARANTIR LA MÀXIMA PARTICIPACIÓ I ATENCIÓ A LA DIVERSITAT QUE L'ALUMNAT PRESENTA.	<ul style="list-style-type: none"> Disminució de les barreres de l'ensenyament aplicant el DUA, proporcionant diverses representacions i expressions del currículum. 	<ul style="list-style-type: none"> Rúbrica d'autoavaluació sobre la pràctica docent en relació a la diversificació del currículum. 	X	X	X	X
ASSESSORAMENT DEL SERVEI D'ORIENTACIÓ.	<ul style="list-style-type: none"> Realització de reunions periòdiques amb l'Equip d'Orientació, almenys una al trimestre. 	<ul style="list-style-type: none"> Calendari de reunions del professorat amb l'Equip d'Orientació. 	X	X	X	X
FORMACIÓ DEL PROFESSORAT PER A DONAR RESPOSTA A LES NECESSITATS DEL NOSTRE ALUMNAT.	<ul style="list-style-type: none"> Realització d'un seminari i/o curs de formació relacionat amb les necessitats de l'alumnat del centre bianualment. 	<ul style="list-style-type: none"> Taula de comprovació de la realització de Seminari i/o cursos de formació relacionats amb les característiques de l'alumnat del centre. 	X	X	X	X
PROPOSAR A L'ADMINISTRACIÓ LA CREACIÓ D'UNA AULA "UECO" EN EL NOU CENTRE.	<ul style="list-style-type: none"> Sol·licitud a l'administració i a inspecció educativa de l'habilitació d'una aula UECO en el nou centre. 	<ul style="list-style-type: none"> Sol·licitud oficial de la creació d'una aula UECO en el nou centre. Actes de Claustre, Consell Escolar de centre i Consell Escolar Municipal indicant la necessitat de la població escolar del municipi. 	X			

OBJECTIU		ESTRATÈGIA				
OBJECTIU 2. DINAMITZAR EL PROCÉS D'ENSENYAMENT I APRENENTATGE POTENCIANT ASPECTES ORGANITZATIUS, APOSTANT PER NOVES METODOLOGIES I MILLORANT EL PROCÉS D'AVUACIÓ.		ESTRATÈGIA 1: CONTINUAR CONSENSUANT ACCIONS METODOLÒGIQUES QUE DEFINISQUEN LÍNIES PEDAGÒGIQUES DE CENTRE PER A AFAVORIR EL PROCÉS D'APRENENTATGE DE L'ALUMNAT.				
ACCIONS	INDICADORS	INSTRUMENTS D'AVUACIÓ	TEMP.			
			24-25	25-26	26-27	27-28
PARTICIPAR EN PROJECTES QUE ENS PERMETEN ADQUIRIR METODOLOGIES INNOVADORES, NOUS ENFOCAMENTS PEDAGÒGICS, INTERCANVI D'EXPERIÈNCIES,... QUE ENS AJUDEN A MILLORAR LA PRÀCTICA DOCENT.	<ul style="list-style-type: none"> • Implicació en projectes amb altres entitats, organitzacions, Ajuntament, imou-te, etc... Almenys, dos per curs. 	<ul style="list-style-type: none"> • Seguiment, valoració i impacte dels projectes en què participem. 	X	X	X	X
IMPLEMENTAR EL PLA DIGITAL DE CENTRE PER A FOMENTAR, TANT EN EL PROFESSORAT COM EN L'ALUMNAT, EL TREBALL AUTÒNOM I RESPONSABLE AMB LES NOVES TECNOLOGIES.	<ul style="list-style-type: none"> • Ordenació de la documentació del centre i dels cicles en l'espai virtual habilitat per la Conselleria d'educació. • Creació de biblioteques/repositoris en línia per a compartir materials d'ensenyament i aprenentatge. • Foment del tractament i ús responsable de les TIC per part de l'alumnat; almenys, en un projecte trimestral. • Seqüenciació dels continguts TIC per a assegurar una continuïtat adequada i natural entre cicles/etapes. 	<ul style="list-style-type: none"> • Taula de comprovació de la documentació que figura a l'espai virtual. • Autoavaluació de les programacions d'àrea. • Revisió de la integració de les tecnologies de la informació i la comunicació de forma transversal en les diferents àrees curriculars dins de les propostes pedagògiques de cicle. 	X	X	X	X
			X	X	X	X
			X	X	X	X

GARANTIR QUE L'ALUMNAT ADQUIRISCA UNA COMPETÈNCIA PLURILINGÜE D'ACORD AMB EL PROJECTE LINGÜÍSTIC DEL CENTRE.	<ul style="list-style-type: none"> Implementació d'estratègies específiques per al foment del plurilingüisme d'acord amb els percentatges de l'ensenyament de les llengües establerts en el nostre Projecte Lingüístic. 	<ul style="list-style-type: none"> Anàlisi dels resultats acadèmics dels alumnes en les diferents llengües per a avaluar si estan assolint els objectius establerts en el Projecte Lingüístic. 	X	X	X	X
--------------------------------------------------------------------------------------------------------------	----------------------------------------------------------------------------------------------------------------------------------------------------------------------------------------------------------------------------------------	---------------------------------------------------------------------------------------------------------------------------------------------------------------------------------------------------------------	---	---	---	---

OBJECTIU		ESTRATÈGIA				
OBJECTIU 2. DINAMITZAR EL PROCÉS D'ENSENYAMENT I APRENENTATGE POTENCIANT ASPECTES ORGANITZATIUS, APOSTANT PER NOVES METODOLOGIES I MILLORANT EL PROCÉS D'AVUACIÓ.		ESTRATÈGIA 2: POTENCIAR ASPECTES ORGANITZATIUS.				
ACCIONS	INDICADORS	INSTRUMENTS D'AVUACIÓ	TEMP.			
			24-25	25-26	26-27	27-28
FOMENTAR L'ENSENYAMENT COOPERATIU ENTRE L'ALUMNAT A TRAVÉS DE PROJECTES INTERDISCIPLINARS PER A MILLORAR EL DESENVOLUPAMENT DE LES COMPETÈNCIES.	<ul style="list-style-type: none"> Inclusió i realització, d'almenys, dos projectes interdisciplinars per avaluació en les propostes pedagògiques de cicle o en les programacions d'aula. 	<ul style="list-style-type: none"> Graella d'autoavaluació de les propostes pedagògiques de cicle i programacions d'aula. 	X	X	X	X
IMPLEMENTAR MILLORES EN LA PROGRAMACIÓ D'UTILITZACIÓ DE LA BIBLIOTECA.	<ul style="list-style-type: none"> Ús de la biblioteca per al foment de la lectura. Nombre d'activitats de dinamització lectora realitzades. 	<ul style="list-style-type: none"> Registre del nombre d'activitats realitzades en la biblioteca i l'horari d'utilització de la mateixa amb la finalitat de promoure l'hàbit lector i el gust per la lectura. 	X	X	X	X

<p>PLANIFICAR I ORGANITZAR DESDOBLAMENTS I CODOCÈNCIA PER A MILLORAR EL PROCÉS D'APRENTATGE I OFERIR UNA ATENCIÓ MÉS AJUSTADA A LA DIVERSITAT DEL GRUP CLASSE.</p>	<ul style="list-style-type: none"> • Augment de resultats positius obtinguts en l'aprenentatge de l'alumnat com a resultat de la implementació de desdoblaments i/o codocències. 	<ul style="list-style-type: none"> • Graella de registre dels resultats de l'avaluació del PAM, on s'inclourà la implementació de desdoblaments i/o codocència. 	X	X	X	X
--------------------------------------------------------------------------------------------------------------------------------------------------------------------	-------------------------------------------------------------------------------------------------------------------------------------------------------------------------------------------------	--------------------------------------------------------------------------------------------------------------------------------------------------------------------------------	---	---	---	---

OBJECTIU		ESTRATÈGIA				
<p>OBJECTIU 2. DINAMITZAR EL PROCÉS D'ENSENYAMENT I APRENTATGE POTENCIANT ASPECTES ORGANITZATIUS, APOSTANT PER NOVES METODOLOGIES I MILLORANT EL PROCÉS D'AVUACIÓ.</p>		<p>ESTRATÈGIA 3: MILLORA DEL PROCÉS D'AVUACIÓ.</p>				
ACCIONS	INDICADORS	INSTRUMENTS D'AVUACIÓ	TEMP.			
			24-25	25-26	26-27	27-28
<p>IMPULSAR UNA AVUACIÓ EFECTIVA QUE PROMOGA L'APRENTATGE I L'ÈXIT DE L'ALUMNAT, CONSENSUANT L'ÚS D'INDICADORS D'ÈXIT MÚLTIPLES I CONSIDERANT LES NECESSITATS I ELS DIFERENTS ESTILS D'APRENTATGE.</p>	<ul style="list-style-type: none"> • Taxa d'èxit acadèmic de l'alumnat. • Índex de satisfacció del professorat del centre sobre el procés i els resultats de l'avaluació. • Grau de satisfacció de l'alumnat sobre el seu procés d'aprenentatge i els resultats obtinguts. • Utilització, d'almenys, quatre mètodes diferents d'avaluació on es tinguen en compte variables d'èxit diverses. 	<ul style="list-style-type: none"> • Graelles d'avaluació quantitativa de l'alumnat. • Actes d'avaluació qualitativa trimestrals i avaluació quantitativa anual. • Autoavaluació de l'alumnat sobre el procés d'aprenentatge i resultats obtinguts. • Graella d'autoavaluació de les programacions d'aula. 	X	X	X	X
			X	X	X	X
			X	X	X	X
			X	X	X	X

FOMENTAR LA IMPLICACIÓ I COMPROMÍS DE LES FAMÍLIES EN LA MILLORA DEL PROCÉS D'AVALUACIÓ DE L'ALUMNAT.	<ul style="list-style-type: none"> Índex d'assistència a les reunions generals i individuals de tutoria i interès pel procés d'aprenentatge de l'alumnat. 	<ul style="list-style-type: none"> Registre de reunions o entrevistes amb les famílies. Registre dels acords presos en les reunions i compliment dels mateixos. 	X	X	X	X
-------------------------------------------------------------------------------------------------------	--------------------------------------------------------------------------------------------------------------------------------------------------------------------------	-----------------------------------------------------------------------------------------------------------------------------------------------------------------------------------------	---	---	---	---

OBJECTIU		ESTRATÈGIA				
OBJECTIU 3. FOMENTAR I ENFORTIR LA COMUNICACIÓ I COL·LABORACIÓ ENTRE TOTS ELS SECTORS QUE FORMEM PART DE LA COMUNITAT EDUCATIVA.		ESTRATÈGIA 1: CREACIÓ D'UN PLA DE COMUNICACIÓ.				
ACCIONS	INDICADORS	INSTRUMENTS D'AVALUACIÓ	TEMP.			
			24-25	25-26	26-27	27-28
FACILITAR LA INTEGRACIÓ DE LES NOVES FAMÍLIES MITJANÇANT EL SUPORT I LA INTERACCIÓ AMB LA COMUNITAT EDUCATIVA DEL CENTRE, COM ELS ÚLTIMS ANYS.	<ul style="list-style-type: none"> Protocol d'acollida a les noves famílies en la reunió informativa d'admissió. Assistència a la jornada de portes obertes i al Sopar de germanor de les noves famílies. 	<ul style="list-style-type: none"> Document d'acollida a les famílies. Invitació a les noves famílies a través del correu electrònic a participar en les activitats. 		X	X	X
			X	X	X	X
PROMOURE L'ÚS DE FERRAMENTES DIGITALS INSTITUCIONALS COM A EINES DE TREBALL, DIFUSIÓ I COMUNICACIÓ.	<ul style="list-style-type: none"> Manteniment i actualització de la pàgina web del centre mensualment. Comunicacions a través de web família. Utilització de l'aplicació TEAMS com a eina de comunicació entre el personal treballador del centre 	<ul style="list-style-type: none"> Comprovació de l'actualització de la web. Nombre de comunicacions enviades. Equips i canals creats per a organitzar les comunicacions, arxius i aplicacions 	X	X	X	X
			X	X	X	X
			X	X	X	X
INSTAL·LAR UN TAULER D'ANUNCIS DIGITAL PER TAL D'OFERIR INFORMACIÓ IMPORTANT A LES FAMÍLIES.	<ul style="list-style-type: none"> Instal·lació del tauler d'anuncis extern. 	<ul style="list-style-type: none"> Graella de valoració: utilitat del tauler d'anuncis. 	X	X	X	X

ELABORAR PROTOCOLS DELS DOCUMENTS DE GESTIÓ DEL CENTRE PER FACILITAR LA INFORMACIÓ.	• Nombre de documents protocol·litzats.	• Documents creats.	X	X	X	X
ELABORAR UN MANUAL D'IDENTITAT CORPORATIVA PERSONALITZAT PER AL CENTRE.	• Manual d'identitat corporativa personalitzat per al centre.	• Comprovació de l'actualització de la documentació.		X	X	X

OBJECTIU		ESTRATÈGIA				
OBJECTIU 3. FOMENTAR I ENFORTIR LA COMUNICACIÓ I COL·LABORACIÓ ENTRE TOTS ELS SECTORS QUE FORMEM PART DE LA COMUNITAT EDUCATIVA.		ESTRATÈGIA 2: PROMOURE LA PARTICIPACIÓ I COL·LABORACIÓ DE LA COMUNITAT EDUCATIVA.				
ACCIONS	INDICADORS	INSTRUMENTS D'AVUACIÓ	TEMP.			
			24-25	25-26	26-27	27-28
PROMOURE LA IMPLICACIÓ DE LA COMUNITAT EDUCATIVA, EN CONCORDANÇA AMB LA VISIÓ PEDAGÒGICA DEL CENTRE, INFORMANT, INTERCANVIANT IDEES I CONSENSUANT PROPOSTES AMB EL CLAUSTRE, CONSELL ESCOLAR, AFA, ENTRE D'ALTRES .	• Planificació d'un calendari de reunions amb representants dels diferents sectors de la Comunitat educativa.	• Calendari i actes dels assumptes tractats en les reunions.	X	X	X	X

FOMENTAR LA REALITZACIÓ D'ACTIVITATS, PROJECTES I INICIATIVES QUE INVOLUCREN A TOTS ELS SECTORS DE LA COMUNITAT EDUCATIVA.	<ul style="list-style-type: none"> • Índex de participació de la Comunitat Educativa en les activitats programades: Trobada d'escoles en valencià, Nadal, carnestoltes, dia de la no violència, sopar de germanor, altres projectes de centre o d'aula. 	<ul style="list-style-type: none"> • Graella de participació de les famílies en les activitats col·laboratives del centre. 	X	X	X	X
----------------------------------------------------------------------------------------------------------------------------	------------------------------------------------------------------------------------------------------------------------------------------------------------------------------------------------------------------------------------------------------------------------	-------------------------------------------------------------------------------------------------------------------------------------------	---	---	---	---

OBJECTIU		ESTRATÈGIA				
OBJECTIU 4. CONVERTIR EL CENTRE EN UN ENTORN SOSTENIBLE QUE RESPONGA A LES NECESSITATS DEL NOSTRE ALUMNAT.		ESTRATÈGIA 1: PROMOURE L'ÚS EFICIENT DE RECURSOS: ENERGIA, AIGUA,...				
ACCIONS	INDICADORS	INSTRUMENTS D'AVUACIÓ	TEMP.			
			24-25	25-26	26-27	27-28
REALITZAR XARRADES I CAMPANYES DE CONSCIENCIACIÓ SOBRE L'ESTALVI D'ENERGIA I AIGUA	<ul style="list-style-type: none"> • Nombre de xarrades o campanyes sobre la sostenibilitat. • Observació directa sobre l'ús que es fa d'aquestos recursos a l'escola. 	<ul style="list-style-type: none"> • Impacte econòmic sobre els rebuts de l'Ajuntament del poble. • Projecte de gestió econòmica 			X	X
PROPOSAR LA INSTAL·LACIÓ DE SISTEMES D'IL·LUMINACIÓ LED DE BAIX CONSUM, AIXÍ COM AIXETES I SANITARIS DE BAIX CONSUM EN ELS BANYS DEL CENTRE.	<ul style="list-style-type: none"> • Nombre de sistemes instal·lats de baix consum. 	<ul style="list-style-type: none"> • Impacte econòmic sobre els rebuts de l'Ajuntament del poble. • Ús responsable de les instal·lacions amb l'observació directa de les accions durant el temps escolar. 		X	X	X
OBJECTIU		ESTRATÈGIA				
OBJECTIU 4. CONVERTIR EL CENTRE EN UN ENTORN SOSTENIBLE QUE RESPONGA A LES NECESSITATS DEL NOSTRE ALUMNAT.		ESTRATÈGIA 2: FOMENTAR LA INTEGRACIÓ DE L'ESCOLA AMB EL SEU ENTORN NATURAL I CULTURAL.				

ACCIONS	INDICADORS	INSTRUMENTS D'AVUACIÓ	TEMP.			
			24-25	25-26	26-27	27-28
DUR A TERME ACTIVITATS A L'AIRE LLIURE APROFITANT EL NOSTRE ENTORN NATURAL, TANT DINS COM FORA DEL CENTRE.	<ul style="list-style-type: none"> • Nombre d'activitats a l'aire lliure • Observació directa sobre el gaudiment i benestar de l'alumnat en el contacte amb l'entorn. 	<ul style="list-style-type: none"> • Graella d'autoavaluació de les activitats realitzades. 		X	X	X
COL·LABORAR AMB LA COMUNITAT LOCAL EN PROJECTES DE CONSERVACIÓ I DESENVOLUPAMENT SOSTENIBLE.	<ul style="list-style-type: none"> • Nombre de projectes en què participa el centre. 	<ul style="list-style-type: none"> • Entrevistes als representants de les organitzacions locals per a avaluar el desenvolupament o l'impacte dels projectes. • Seguiment en la CCP, Claustre i Consell Escolar. • Projecte de gestió i règim econòmic de centre. 	X	X	X	X
			X	X	X	X
			X	X	X	X
REDUIR ELS RESIDUS A L'ESCOLA.	<ul style="list-style-type: none"> • Reducció d'ús de paper i residus en general. • Augment en la taxa de reciclatge de residus. 	<ul style="list-style-type: none"> • Seguiment de l'ús de materials en les instal·lacions del centre a través de registres de compres i consum. • Comparació de la quantitat de residus reciclats abans i després de la implementació de les mesures establertes. • Projecte de gestió i règim econòmic de centre. 	X	X	X	X
			X	X	X	X
			X	X	X	X
OBJECTIU		ESTRATÈGIA				
OBJECTIU 4. CONVERTIR EL CENTRE EN UN ENTORN SOSTENIBLE QUE RESPONGA A LES NECESSITATS DEL NOSTRE ALUMNAT.		ESTRATÈGIA 3: DESENVOLUPAR I ACTIVAR EL PROJECTE DE L'HORT ESCOLAR.				

ACCIONS	INDICADORS	INSTRUMENTS D'AVUACIÓ	TEMP.			
			24-25	25-26	26-27	27-28
CONSTITUIR UN EQUIP IMPULSOR DE L'HORT ESCOLAR.	<ul style="list-style-type: none"> • Constitució d'un equip que definisca els objectius, rols i responsabilitats. 	<ul style="list-style-type: none"> • Gràfica d'objectius, responsabilitats i rols de cada membre de l'Equip. 		X	X	X
ORGANITZAR ACTIVITATS PRÀCTIQUES A L'HORT ESCOLAR.	<ul style="list-style-type: none"> • Establiment un calendari amb les diferents tasques a realitzar. • Nombre d'activitats planificades i realitzades. 	<ul style="list-style-type: none"> • Graella de les tasques a realitzar. • Graella amb les tasques programades i dutes a terme amb èxit a l'hort escolar. 		X	X	X
FOMENTAR LA INTERDISCIPLINARIETAT INTEGRANT EL PROJECTE DE L'HORT ESCOLAR EN DIFERENTS ÀREES CURRICULARS.	<ul style="list-style-type: none"> • Planificació i execució de les activitats relacionades amb l'hort escolar, integrant les experiències i coneixements adquirits en les programacions de les diferents àrees. 	<ul style="list-style-type: none"> • Rúbriques d'avaluació (poden incloure: coherència entre les activitats de l'hort i els sabers, adequació a les necessitats de l'alumnat, impacte i conscienciació mediambiental, etc...) • Observació directa de la implicació i participació de l'alumnat envers les activitats plantejades sobre l'hort. 		X	X	X
				X	X	X

OBJECTIU	ESTRATÈGIA
OBJECTIU 5. DISSENYAR, PLANIFICAR I ORGANITZAR ELS PATIS I ESPAIS EXTERIORS DEL NOU CENTRE PER TAL CREAR UN AMBIENT SALUDABLE I ESTIMULANT PER A L'ALUMNAT, ON PUGA GAUDIR I ES FOMENTE LA SEUA CREATIVITAT, SOCIALITZACIÓ I APRENTATGE.	ESTRATÈGIA 1: ANALITZAR ELS PATIS I ESPAIS EXTERIORS DE QUÈ DISPOSE EL NOU CENTRE.

ACCIÓNS	INDICADORS	INSTRUMENTS D'AVUACIÓ	TEMP.			
			24-25	25-26	26-27	27-28
REALITZAR UNA ANÀLISI DE LES NECESSITATS I PREFERÈNCIES DE L'ALUMNAT, AIXÍ COM DELS PROFESSIONALS QUE TREBALLEN AL CENTRE, PER TAL DE DISSENYAR ELS PATIS I ESPAIS EXTERIORS.	<ul style="list-style-type: none"> Anàlisi de les necessitats i preferències detectades per a dissenyar els patis i espais exteriors del centre. 	<ul style="list-style-type: none"> Enquesta Acta de recollida de necessitats i suggerències. 		X	X	X
COMPARTIR I REFLEXIONAR SOBRE L'ANÀLISI I PREFERÈNCIES DETECTADES AMB LA COMUNITAT EDUCATIVA.	<ul style="list-style-type: none"> Reunions col·laboratives amb representants de la Comunitat Educativa per a compartir i reflexionar sobre l'anàlisi de necessitats i preferències realitzat. 	<ul style="list-style-type: none"> Reunions realitzades. 		X	X	X

OBJECTIU		ESTRATÈGIA					
OBJECTIU 5. DISSENYAR, PLANIFICAR I ORGANITZAR ELS PATIS I ESPAIS EXTERIORS DEL NOU CENTRE PER TAL CREAR UN AMBIENT SALUDABLE I ESTIMULANT PER A L'ALUMNAT, ON PUGA GAUDIR I ES FOMENTE LA SEUA CREATIVITAT, SOCIALITZACIÓ I APRENENTATGE.		ESTRATÈGIA 2: DISSENYAR ELS PATIS I ESPAIS EXTERIORS EN ZONES DIFERENCIADES.					
ACCIÓNS	INDICADORS	INSTRUMENTS D'AVUACIÓ	TEMP.				
			24-25	25-26	26-27	27-28	
CREAR ZONES DIFERENCIADES COM ARA, ZONES LÚDIQUES, ZONES DE LECTURA, ZONES ESPORTIVES, ZONES	<ul style="list-style-type: none"> Instal·lació de mobiliari, decoració i elements diferents per a cada zona. 	<ul style="list-style-type: none"> L'observació directa dels diferents espais, mobiliari i elements instal·lats, així com anàlisi de l'ús que se'ls estiga donant. 		X	X	X	

D'APRENENTATGE, ZONES DE JOC SIMBÒLIC, ...						
INTEGRAR ELEMENTS NATURALS I SOSTENIBLES, COM PLANTES, ARBRES, JARDINERES,...PER CREAR UN ENTORN MÉS HARMÒNIC I SALUDABLE.	<ul style="list-style-type: none"> Incorporació d'elements naturals dins de l'arquitectura i el disseny dels espais, com arbres, plantes, pedres, jardineres, etc... 	<ul style="list-style-type: none"> Observació dels elements naturals presents en els diferents espais i anàlisi de les seues característiques i adequació a l'entorn. 		X	X	X
PROPORCIONAR MATERIALS I RECURSOS DIVERSOS PER A ESTIMULAR LA CREATIVITAT, APRENENTATGE,...	<ul style="list-style-type: none"> Nombre de materials de joc i recursos disponibles en les diferents zones. Grau de participació de l'alumnat en activitats que involucren l'ús dels recursos proporcionats. 	<ul style="list-style-type: none"> Inventari dels materials i recursos disponibles en cada zona. Observació directa de l'ús dels recursos per fer-ne una valoració dels mateixos. 		X	X	X
PROCURAR PER LA CREACIÓ DE REFUGIS CLIMÀTICS EN LA NOVA CONSTRUCCIÓ DEL COL·LEGI (ESTRUCTURES ARQUITECTÒNIQUES, ESPAIS VERDS, JARDINS, PUNTS D'AIGUA,...)	<ul style="list-style-type: none"> Disposició de vegetació autòctona i espais verds a l'entorn dels edificis. Creació de zones d'ombra i punts d'aigua per a la refrigeració. 	<ul style="list-style-type: none"> Registre fotogràfic de la quantitat de vegetació autòctona i espais verds. Registre del nombre de zones d'ombra i punts d'aigua. Observació directa del comportament de l'alumnat i professorat respecte l'ús de les zones d'ombra i punts d'aigua per avaluar la seua utilitat. 		X	X	X
				X	X	X
				X	X	X

L'assoliment d'aquests objectius estarà a càrrec de diferents instàncies amb responsabilitats específiques: el Claustre, el Consell Escolar, els equips de nivell, els equips de cicle i les comissions, incloent la COCOPE (Comissió de Coordinació Pedagògica), tot considerant la Comunitat Educativa, i sent l'Equip Directiu l'últim i màxim responsable. La direcció promourà un lideratge pedagògic compartit i distribuït, amb transparència, fomentant la creació de compromisos i objectius comuns.

5- COMPOSICIÓ I BREU CURRÍCULUM DE L'EQUIP DIRECTIU.

Soc conscient de la necessitat de comptar amb un bon Equip Directiu i coneixedora de la importància del lideratge compartit per garantir l'èxit en qualsevol projecte. Per aquest motiu, compte amb l'experiència dels membres que conformen la proposta, que formaven part de l'anterior Equip Directiu i que també m'han acompanyat aquest curs com a directora provisional.

La proposta que fem d'Equip Directiu és una proposta seriosa, implicada i compromesa amb el centre. Ens uneix una mateixa visió de l'educació i de la meta a la qual volem arribar com a Centre Educatiu.

DIRECCIÓ. Paz Blanca Pérez	
<ul style="list-style-type: none"> • Diplomatura Magisteri: Mestra, especialitat Educació Primària • Graduada en Filologia Hispànica per la Universitat de València • Màster en Gestió i Direcció de Centres Educatius per la UCH- CEU • Mestra Funció Pública (2009) • Títol de mestra en València • Nivell C1 de valencià per l'EOI • Directora provisional del CEIP Mare de Déu del Patrocini curs 23-24 • Certificat acreditatiu per a optar a l'accés a la Funció Directiva • Formació específica en funcionalitats i eines del CDC i Competència Digital • Diversos cursos de formació de totes les àrees i àmbits. • Coordinació de Seminaris, coordinació de la xarxa llibres diversos cursos,... • Participació en Projectes d'innovació diversos. 	
Cap d'estudis: Celia Gabaldón Moreno	Secretari: Xavi Pascual Valls
<ul style="list-style-type: none"> • Diplomatura Magisteri: Mestra, especialitat Educació Primària • Títol de mestra en València • Màster en Acció Tutorial, per la Universitat de València • Graduada en Educació Primària (menció en anglés) • Mestra Funció Pública (2009) • Nivell C2 de valencià (JQCV) • Nivell C1 d'anglés, Pearson • Cap d'Estudis. CEIP Mare de Déu del Patrocini des de 2020 • Formació específica en funcionalitats i eines del CDC i Competència Digital docent • Diversos cursos de formació de totes les àrees i àmbits. 	<ul style="list-style-type: none"> • Diplomatura Magisteri: Mestre, especialitat d'Educació Física • Títol de capacitació en València • Mestre Funció Pública (2005) • Nivell C1 de valencià per la Escola Oficial d'Idiomes • Secretari del CEIP Mare de Déu del Patrocini des de 2014 • Formació específica en funcionalitats i eines del CDC i C.Digital docent • Coordinador TIC des de 2015 • Coordinador de Biblioteca Escolar des de 2013 • Diversos cursos de formació de totes les àrees i àmbits.

6- PROCEDIMENTS D'AVALUACIÓ DE LA GESTIÓ DIRECTIVA I DEL PROJECTE DE DIRECCIÓ

Per a verificar l'aplicació i compliment del projecte, serà essencial tenir en compte que la temporalitat plantejada s'ha anat duent a terme i que la nostra actuació ha contribuït a fer més eficaç la nostra escola.

A través de l'autoavaluació, introduïm al centre educatiu en una dinàmica de millora contínua. Amb això, establim mecanismes d'avaluació en dos àmbits complementaris:

- Avaluació **Concreta**:

- Entenem l'avaluació com una operació de seguiment que manté la intervenció educativa, corregint desviacions que puguen aparéixer en l'àrea pedagògica. Aquesta avaluació de seguiment culmina amb una avaluació final, on es plantegen les rectificacions necessàries.

- Avaluació **global**:

- Al final de curs, avaluarem els aspectes relacionats amb el clima institucional, incloent dimensions organitzatives, relacionals, participatives i de corresponsabilitat. També considerarem les relacions institucionals, socials i ambientals del centre amb el seu entorn.
- Utilitzarem criteris per avaluar i revisar els processos d'ensenyament, la pràctica docent i el treball de l'equip directiu, amb l'objectiu de millorar la nostra gestió.¹

Els mecanismes d'avaluació són fonamentals per a qualsevol projecte. S'avaluarà el seu disseny, desenvolupament, posada en pràctica i es realitzarà una avaluació en

¹ Informe normalitzat sobre l'avaluació de la funció directiva. Segons la Resolució de 14 de febrer de 2024. Annex 3.

finalitzar el període establert per a la seua consecució. Pretenem que siga un projecte viu, dinàmic i continu que ens permeta assolir els objectius plantejats.

S'avaluarà la factibilitat del plantejament inicial, els objectius generals i específics del projecte, així com les línies estratègiques proposades emmarcades dins dels processos existents al centre.

La implementació del projecte es durà a terme quan s'arribe a una proposta ferma i siga compartida per tots i totes els/les membres. Es decidiran aspectes concrets com ara, la formació de grups per desenvolupar accions específiques, calendaris de reunions, etc... i s'iniciarà la implementació.

L'avaluació contínua de la posada en pràctica del projecte serà crucial per valorar què cal mantenir, canviar o eliminar per a aconseguir els resultats desitjats. Hem fet una rúbrica per a avaluar els indicadors de cada acció proposada, els quals proporcionaran informació detallada de les línies estratègiques del projecte (Annex 2).

Finalment, en l'avaluació al final de la implementació, es considerarà la posició de partida i s'analitzaran els èxits o fracassos, valorant l'impacte del projecte de Direcció en el centre educatiu; l'Equip Directiu assumirà la responsabilitat final del procés. Recomanem que la valoració del Projecte de Direcció siga progressiva durant el període de quatre anys, que coincideix amb el final del primer mandat.

7- CONCLUSIONS

El projecte de direcció del CEIP Mare de Déu del Patrocini esdevé una proposta ambiciosa i coherent per a abordar els reptes i oportunitats que el centre educatiu afronta en els pròxims anys.

L'anàlisi DAFO ens ha permés identificar les debilitats i amenaces internes i externes, alhora que destaca les fortaleeses i oportunitats que cal capitalitzar. Les estratègies formulades amb l'anàlisi CAME busquen aprofitar les oportunitats, fer front a les amenaces, mitigar debilitats i mantenir les fortaleeses, establint un pla d'acció pragmàtic.

Els objectius específics establerts se centren en àmbits clau com la inclusió efectiva, la millora del procés d'ensenyament i aprenentatge, la comunicació i col·laboració comunitària, la sostenibilitat i el disseny d'espais exteriors estimulants per a l'alumnat.

Per a assolir aquests objectius, les línies d'actuació i plans proposats s'inclouen accions concretes com la formació del professorat en noves metodologies i inclusió, la promoció de la comunicació entre tots els sectors de la comunitat educativa, la proposta d'habilitació d'una aula UECO, el disseny de plans sostenibles i la creació d'espais exteriors i interiors optimitzats.

La Direcció, com a lideratge pedagògic, aposta per una dinàmica col·lectiva de treball, en l'intercanvi de coneixements i experiències per a la millora del procés d'ensenyament i aprenentatge; en aquest sentit, entra en joc la formació i actualització del professorat, la seua implicació, la col·laboració, etc.... El professorat es compromet amb l'esforç de canvi, amb les propostes d'innovació de l'ensenyament i aprenentatge, si es veu involucrat com a membre implicat en la presa de decisions; aquest és un dels rols de la Direcció, que aportarà beneficis al professorat en la seua tasca docent, a l'alumnat en el seu procés d'aprenentatge i a la millora del centre en la seua totalitat amb projectes compartits i unificats.

Així mateix, aquest projecte busca consolidar i ampliar l'excel·lència pedagògica del CEIP Mare de Déu del Patrocini, adaptant-se als canvis socials, educatius i ambientals. La direcció del centre es compromet a liderar aquesta transformació amb

el suport de l'equip docent, les famílies i la Comunitat Educativa en general, amb l'objectiu de convertir-se en un referent d'inclusió educativa i compromís social a la zona.

En conclusió, el projecte de direcció del CEIP Mare de Déu del Patrocini representa un compromís continu amb l'excel·lència educativa i la millora constant de la gestió directiva. Els procediments d'avaluació implementats són crítics per a garantir que el projecte no només s'ajusta a la temporalitat establerta sinó que també contribueix de manera significativa a l'eficàcia global de l'escola; com ho és l'avaluació dels indicadors proposada en l'Annex 2. Aquest sistema de valoració permetrà en funció de la puntuació obtinguda en cada indicador, determinar el grau d'assoliment de les accions plantejades, i per tant el grau de consecució global dels objectius del projecte. Així mateix, ens facilitarà la identificació de les àrees d'ampliació i millora.

Per tant, els mecanismes d'avaluació, claus per a aquest projecte, seran subjectes a una avaluació completa, incloent el seu disseny, desenvolupament i posada en pràctica, amb l'objectiu de mantenir la vitalitat del projecte.

8- ANNEXOS

ANNEX 1. BIBLIOGRAFIA I WEBGRAFIA

- Carbonell, J. (2001): «El profesorado y la innovación educativa». En: J. Gimeno (Coord.): *Los retos de la Enseñanza Pública*. Madrid: Ediciones Akal. Universidad Internacional de Andalucía, (pp.205-220).
- Gimeno, J. (2005): «La desregulación del currículum y la autonomía de los centros escolares». En: J. Gairín (Coord): *La descentralización educativa. ¿Una solución o un problema?*. Madrid: CISSPRAXIS, (pp. 211-251).
- Hervás, R. et al. (eds.) (2006): *Materials per al disseny i implantació d'un sistema de gestió de qualitat en centres educatius. Guia de planificació estratègica*. Generalitat Valenciana. Conselleria de Cultura, Educació i Esport.

REFERÈNCIES LEGALS

- Resolució de 14 de febrer de 2024, de la directora general de Personal Docent, per la qual es convoca un procediment selectiu de nomenament de directors i directores de centres docents públics de titularitat de la Generalitat Valenciana.
- Instrucció núm. 5, de 22 de març de 2023, "Transformació de Patis Escolars", de la Direcció General d'Infraestructures Educatives, sobre el procediment establert per a la transformació dels espais exteriors existents als centres educatius públics de caràcter no universitari depenents de la Generalitat Valenciana en espais coeducatius, inclusivament i més naturals.
- Decret 106/2022, de 5 d'agost, del Consell, d'ordenació i currículum de l'etapa d'Educació Primària.
- Decret 100/2022, de 29 de juliol, del Consell, pel que s'estableix l'ordenació i currículum d'Educació Infantil.

DIGITOGRAFIA

Bolívar, A. (2010). *Monogràfic: La autonomia de los centros educativos en España*. Obtingut en <http://www.mecd.gob.es/revista-cee/pdf/n13-bolivar-botia.pdf>

Bolívar, A. (2013). *Monogràfic: Reforma y cambio en tiempos difíciles*. Obtingut en www.oge.net / www.feae.es

Iglesias, M^a L. (2000). *Las nuevas tecnologías en la educación infantil y primaria*. Dpto. de Didáctica y Organización Escolar. Universidad de Santiago. https://ruc.udc.es/dspace/bitstream/handle/2183/6720/RGP_5.26.pdf?sequence=1

ANNEX 2. Rúbrica d'avaluació dels indicadors de les accions del projecte.

OBJECTIU 1. APOSTAR PER LA INCLUSIÓ EFECTIVA DE TOT L'ALUMNAT EN EL NOSTRE CENTRE, AFAVORINT LA CONVIVÈNCIA POSITIVA.		ESTRATÈGIA 1: MANTINDRE I AFAVORIR UN CLIMA DE CONVIVÈNCIA POSITIU EN EL CENTRE AMB ACCIONS PREVENTIVES	
INDICADOR: Redacció i difusió de les normes d'organització i funcionament actualitzades a les normatives actuals de convivència i igualtat i al reglament d'organització i funcionament.			
4	3	2	1
El document està redactat de forma clara i comprensible, adaptat a les normatives actuals de convivència i igualtat. A més a més, s'ha realitzat una difusió efectiva a tota la comunitat educativa.	El document està redactat de forma adequada, però podria millorar en claredat i adaptació a les normatives actuals de convivència i igualtat. S'ha realitzat una difusió correcta d'aquestes normes.	Les normes d'organització i funcionament estan redactades de forma genèrica sense tenir en compte les normatives actuals de convivència i igualtat. S'ha realitzat una difusió mínima d'aquestes normes.	Les normes d'organització i funcionament no s'han actualitzat i no s'han difós a tota la comunitat educativa.
INDICADOR: Realització d'almenys tres activitats de centre durant el curs que fomenten la igualtat i la coeducació.			
4	3	2	1
S'han realitzat més de tres activitats de centre que fomenten la igualtat i la coeducació, amb continguts rellevants i impacte positiu.	S'han realitzat tres activitats de centre que fomenten la igualtat i la coeducació, amb bons continguts i impacte notable.	S'han realitzat menys de tres activitats de centre que fomenten la igualtat i la coeducació, amb mancances en els continguts, i impacte reduït.	No s'han realitzat activitats de centre que fomenten la igualtat i la coeducació, o les activitats realitzades són inadequades o poc rellevants en aquest àmbit.
INDICADOR: Programació d'almenys un joc per trimestre en el temps de pati que promoga la coeducació i participació de l'alumnat.			
4	3	2	1
S'ha programat més d'un joc per trimestre en el temps de pati que promouen de forma destacada la coeducació i fomenten la participació de l'alumnat.	S'ha programat almenys un joc per trimestre en el temps de pati que promou la coeducació i fomenta la participació de tot l'alumnat.	S'ha programat almenys un joc per trimestre en el temps de pati, però el seu contingut no promou la coeducació ni la participació de l'alumnat.	No s'ha programat cap joc per trimestre en el temps de pati o els jocs programats no promouen la coeducació ni fomenten la participació de tot l'alumnat.
INDICADOR: Utilització d'un llenguatge inclusiu en tots els documents i comunicacions del centre.			
4	3	2	1
Tots els documents i comunicacions del centre utilitzen un llenguatge inclusiu amb perspectiva de gènere; en general, es fomenta un llenguatge inclusiu en tots els àmbits del centre.	La majoria dels documents i comunicacions del centre utilitzen un llenguatge inclusiu; s'aprecia certa sensibilització sobre la importància del llenguatge inclusiu en altres àmbits del centre.	Alguns dels documents i comunicacions del centre utilitzen un llenguatge inclusiu; es reconeix la importància del llenguatge inclusiu i s'està treballant per millorar-lo.	La majoria dels documents i comunicacions del centre no utilitzen un llenguatge inclusiu, i no es tenen en compte les directrius de llenguatge inclusiu en cap àmbit de l'organització.

OBJECTIU 1. APOSTAR PER LA INCLUSIÓ EFECTIVA DE TOT L'ALUMNAT EN EL NOSTRE CENTRE, AFAVORINT LA CONVIVÈNCIA POSITIVA.		ESTRATÈGIA 1: MANTINDRE I AFAVORIR UN CLIMA DE CONVIVÈNCIA POSITIU EN EL CENTRE AMB ACCIONS PREVENTIVES	
INDICADOR: Promoció de campanyes de solidaritat, reciclatge, convivència, ... Almenys, tres durant el curs.			
4	3	2	1
S'han dut a terme més de tres accions durant el curs, amb coherència total amb el tema proposat i que ha tingut un gran impacte i difusió.	S'han dut a terme tres accions durant el curs que han tingut certa coherència amb els temes proposats i l'impacte ha sigut moderat.	S'han dut a terme menys de tres accions al llarg del curs amb coherència amb els temes proposats però amb baix impacte.	No s'ha implementat cap acció durant el curs.
INDICADOR: Organització i desenvolupament d'accions que previnguen conductes addictives (xarxes socials, ús del mòbil, tabac, ...). Almenys, dos durant el curs..			
4	3	2	1
S'han organitzat i realitzat més de dues accions de prevenció de conductes addictives durant el curs. S'ha realitzat una valoració de l'impacte de les accions en l'alumnat i s'han establert col·laboracions amb agents externs implicats en la prevenció de conductes addictives.	S'han organitzat i dut a terme dues accions de prevenció de conductes addictives durant el curs. A més a més, s'ha realitzat una valoració de l'impacte de les accions en l'alumnat.	S'ha organitzat i dut a terme una sola acció de prevenció de conductes addictives durant el curs. Però no hi ha una valoració del seu impacte.	No s'han organitzat ni dut a terme cap acció de prevenció de conductes addictives durant el curs.

OBJECTIU 1. APOSTAR PER LA INCLUSIÓ EFECTIVA DE TOT L'ALUMNAT EN EL NOSTRE CENTRE, AFAVORINT LA CONVIVÈNCIA POSITIVA.		ESTRATÈGIA 2: OFERIR LA MODALITAT DE RESPOSTA ADIENT A CADA ALUMNE/A DEL NOSTRE CENTRE.	
INDICADOR: Disminució de les barreres de l'ensenyament aplicant el DUA, proporcionant diverses representacions i expressions del currículum.			
4	3	2	1
S'ha aplicat amb èxit el DUA per disminuir les barreres de l'ensenyament, proporcionant diverses representacions i expressions del currículum accessibles i inclusives per a tot	S'ha aplicat adequadament el DUA, proporcionant diverses representacions i expressions del currículum, però amb limitacions en les estratègies utilitzades. S'ha tingut en compte la diversitat de l'alumnat i	S'ha intentat aplicar el DUA per disminuir les barreres de l'ensenyament, però potser amb mancances en l'aplicació de les directrius del DUA. S'han proporcionat algunes	No s'ha aconseguit aplicar adequadament el DUA per reduir les barreres de l'ensenyament. Les representacions i expressions del currículum no han sigut suficients ni adequades per a adaptar-se a tot

l'alumnat. S'han utilitzat diverses mètodes d'ensenyament i avaluació per a adaptar-se a les necessitats i estils d'aprenentatge.	s'han fet esforços per fer l'ensenyament més accessible.	representacions i expressions del currículum, tot i que podrien ser més variades i adaptades a les necessitats de l'alumnat.	l'alumnat. No s'ha tingut en compte la diversitat de l'alumnat i s'ha mantingut un enfocament tradicional de l'ensenyament.
INDICADOR: Realització de reunions periòdiques amb l'Equip d'Orientació, almenys una al trimestre.			
4	3	2	1
S'han realitzat reunions periòdiques amb l'Equip d'Orientació de forma regular i sistemàtica. Les reunions han sigut productives i han proporcionat un espai de reflexió i col·laboració constructiva amb l'Equip d'Orientació.	S'han realitzat reunions periòdiques amb l'Equip d'Orientació de manera consistent. Les reunions han sigut útils i han oferit un espai per compartir informació i coordinar accions amb l'Equip d'Orientació.	S'han realitzat reunions de manera irregular amb alguna persona membre de l'Equip d'orientació. La col·laboració i comunicació amb l'Equip d'orientació són millorables.	No s'han planificat ni realitzat reunions amb cap membre de l'Equip d'orientació. La coordinació i col·laboració amb l'Equip d'orientació és mínima.
INDICADOR: Realització d'un seminari i/o curs de formació relacionat amb les necessitats de l'alumnat del centre bianualment.			
4	3	2	1
El Pla de formació ha estat estretament relacionat amb les necessitats específiques de l'alumnat i ha contribuït a la millora del seu procés d'aprenentatge. Ha tingut un impacte significatiu en les necessitats de l'alumnat i millores evidents en el procés d'aprenentatge	El Pla de formació ha estat clarament relacionat amb les necessitats de l'alumnat de manera general i amb objectius definits. S'ha dut a terme amb èxit, però amb un impacte limitat en l'alumnat.	El Pla de formació no ha estat clarament relacionat amb les necessitats de l'alumnat del centre, tot i que s'ha dut a terme amb èxit.	Les activitats de formació planificades durant dos cursos no han estat relacionades amb les necessitats de l'alumnat del centre, o no s'han dut a terme amb èxit.
INDICADOR: Sol·licitud a l'administració i a inspecció educativa de l'habilitació d'una aula UECO en el nou centre.			
4	3	2	1
S'ha realitzat una sol·licitud exhaustiva a l'administració i a la inspecció educativa per a habilitar una aula UECO en el nou centre. La documentació presentada és detallada, completa i està perfectament ajustada a tots els requisits establerts. S'ha demostrat una comprensió profunda de la necessitat d'una aula UECO habilitada, prenent totes les mesures necessàries per garantir-ne l'èxit. S'ha implicat tota la Comunitat Educativa i el Consell Escolar Municipal.	S'ha realitzat una sol·licitud a l'administració i a la inspecció educativa per a habilitar una aula UECO en el nou centre. La documentació presentada compleix tots els requisits, mostra una clara comprensió de la necessitat de tindre una aula UECO habilitada i s'han pres les mesures adequades per aconseguir-ho.	S'ha realitzat la sol·licitud a l'administració i a la inspecció educativa per a habilitar una aula UECO en el nou centre, però presenta algunes mancances. La documentació presentada no està suficientment justificada.	No s'ha realitzat la sol·licitud a l'administració ni a la inspecció educativa per a habilitar una aula UECO en el nou centre.

OBJECTIU 2. DINAMITZAR EL PROCÉS D'ENSENYAMENT I APRENTATGE POTENCIANT ASPECTES ORGANIZATIUS, APOSTANT PER NOVES METODOLOGIES I MILLORANT EL PROCÉS D'AVUACIÓ.		ESTRATÈGIA 1: CONTINUAR CONSENSUANT ACCIONS METODOLÒGIQUES QUE DEFINISQUEN LÍNIES PEDAGÒGIQUES DE CENTRE PER A FAVORIR EL PROCÉS D'APRENTATGE DE L'ALUMNAT.	
INDICADOR: Implicació en projectes amb altres entitats, organitzacions, Ajuntament, imou-te, etc... Almenys, dos per curs.			
4	3	2	1
El centre té una alta i estable implicació en projectes amb altres entitats, organitzacions, Ajuntament, etc. Col·labora i/o participa en més de 4 projectes anuals.	Hi ha una implicació i col·laboració moderada del centre en projectes amb altres entitats, organitzacions, Ajuntament, etc. Col·labora i/o participa en 2 projectes anuals.	La participació del centre en projectes amb altres entitats, organitzacions, Ajuntament, etc., és esporàdica i poc significativa.	El centre no ha participat en projectes amb altres entitats, organitzacions, Ajuntament, etc...
INDICADOR: Ordenació de la documentació del centre i dels cicles en l'espai virtual habilitat per la Conselleria d'educació.			
4	3	2	1
La documentació està excel·lentment ordenada en l'espai virtual, facilitant l'accés a la informació. Es fa un ús eficaç de carpetes, subcarpetes i categories per organitzar la documentació. La documentació està actualitzada respecte el curs escolar.	La documentació està prou ordenada en l'espai virtual. S'han utilitzat carpetes o categories de manera consistent per facilitar l'accés a la documentació. La documentació està prou actualitzada.	La documentació està ordenada de forma bàsica per cicles. Hi ha algun document que no està actualitzat.	La documentació no està ordenada de forma clara i coherent. Molts documents estan desactualitzats
INDICADOR: Creació de biblioteques/repositoris en línia per a compartir materials d'ensenyament i aprenentatge.			
4	3	2	1
S'ha creat una biblioteca de recursos en línia on els materials compartits són de bona qualitat, ben estructurats i adequats per a l'ensenyament i aprenentatge. Hi ha una col·laboració activa.	En la biblioteca en línia creada s'han compartit una gran varietat de materials que cobreixen una àmplia gamma de temes i àmbits d'aprenentatge.	S'ha creat un espai virtual per al repositori de materials en línia però és limitat i falta diversitat i abast.	No s'ha creat cap repositori en línia per tal de compartir materials d'ensenyament i aprenentatge.
INDICADOR: Foment del tractament i ús responsable de les TIC per part de l'alumnat; almenys, en un projecte trimestral.			
4	3	2	1
S'ha dut a terme més d'un projecte trimestral on l'alumnat ha utilitzat les TIC de manera efectiva, demostrant un bon domini i una actitud responsable de les eines digitals; a més a més, han contribuït de manera	S'ha dut a terme un projecte trimestral on l'alumnat ha mostrat un ús responsable de les TIC i han contribuït de manera significativa al desenvolupament de les competències digitals de l'alumnat.	S'ha dut a terme un projecte per trimestre, en què s'ha fet un ús raonable de les TIC, però han contribuït de manera limitada a l'aprenentatge i al desenvolupament de les competències digitals.	S'ha dut a terme algun projecte al llarg del curs, però no s'ha treballat amb les TIC.

excel·lent al desenvolupament de les competències digitals de l'alumnat.			
INDICADOR: Seqüenciació dels continguts TIC per a assegurar una continuïtat adequada i natural entre cicles/etapes.			
4	3	2	1
La seqüenciació dels continguts TIC està clarament definida en les propostes pedagògiques i en les programacions d'àrees; a més a més, s'adapta de manera adequada als diferents cicles i diversitat d'alumnat.	S'ha establert una seqüenciació clara dels continguts TIC en les propostes pedagògiques per tal que hi haja una transició fluida i natural entre cicles.	La seqüència dels continguts TIC és acceptable i s'esmenta en les propostes pedagògiques de cicle, però pot millorar-se en termes de cohesió i continuïtat.	La seqüència dels continguts TIC és poc clara o no està definida en les propostes pedagògiques de cicle.
INDICADOR: Implementació d'estratègies específiques per al foment del plurilingüisme d'acord amb els percentatges de l'ensenyament de les llengües establerts en el nostre Projecte Lingüístic.			
4	3	2	1
S'apliquen múltiples estratègies específiques per promoure el plurilingüisme. Es duu a terme l'avaluació de les estratègies, amb una clara evidència de l'impacte positiu en l'alumnat. Es compleixen els percentatges d'ensenyament de les llengües establerts al Projecte Lingüístic.	S'apliquen diverses estratègies específiques de forma coherent i sistemàtica per fomentar el plurilingüisme. Es compleixen els percentatges d'ensenyament de les llengües establerts al Projecte Lingüístic.	S'apliquen algunes estratègies per promoure el plurilingüisme, però de manera irregular. Es compleixen els percentatges d'ensenyament de les llengües establerts al Projecte Lingüístic.	No s'han implementat estratègies específiques per al foment del plurilingüisme o no es segueixen els percentatges d'ensenyament de les llengües establerts en el Projecte Lingüístic.
Els resultats obtinguts en l'avaluació de la Competència en Comunicació Lingüística (CCL) i de la Competència Plurilingüe (CP) de l'alumnat demostren un alt nivell en les diferents habilitats lingüístiques en les diverses llengües i, per tant, un assoliment destacat dels objectius establerts en el Projecte Lingüístic del centre.	Els resultats obtinguts en l'avaluació de la CCL i de la CP de l'alumnat reflecteixen l'assoliment satisfactori en la major part de les diferents habilitats lingüístiques de les diverses llengües i, per tant, una notable adquisició dels objectius establerts en el Projecte Lingüístic.	En els resultats de l'avaluació de la CCL i de la CP s'observa una progressió lleugera en l'assoliment de les diferents habilitats lingüístiques de les diverses llengües, tot i que hi ha algunes que cal millorar (comprensió, velocitat lectora, expressió,...). Hi ha una consecució parcial dels objectius del Projecte Lingüístic.	Els resultats obtinguts en l'avaluació de la CCL de l'alumnat no reflecteixen l'assoliment dels objectius establerts en el Projecte Lingüístic, ja que hi ha una manca de millora significativa en la comprensió i expressió oral i escrita de les diferents llengües.

OBJECTIU 2. DINAMITZAR EL PROCÉS D'ENSENYAMENT I APRENENTATGE POTENCIANT ASPECTES ORGANITZATIUS, APOSTANT PER NOVES METODOLOGIES I MILLORANT EL PROCÉS D'AVALUACIÓ.	ESTRATÈGIA 2: POTENCIAR ASPECTES ORGANITZATIUS.
INDICADOR: Inclusió i realització, d'almenys, dos projectes interdisciplinars per avaluació en les propostes pedagògiques de cicle o en les programacions d'aula.	

4	3	2	1
S'inclouen més de dos projectes interdisciplinaris per avaluació en les propostes pedagògiques dels cicles o en les programacions d'aula. Els projectes connecten perfectament en les programacions i ajuden al desenvolupament de les competències de l'alumnat.	S'inclouen dos projectes interdisciplinaris per avaluació, en les propostes pedagògiques dels cicles o en les programacions d'aula. Hi ha coordinació i col·laboració entre diferents àrees i matèries.	S'inclou un projecte interdisciplinari trimestralment en les propostes pedagògiques dels cicles o en les programacions d'aula. S'aprecia voluntarietat per part del professorat de fomentar la interdisciplinarietat.	No s'inclou cap projecte interdisciplinari en les propostes pedagògiques de cicle o en les programacions d'aula.
INDICADOR: Ús de la biblioteca per al foment de la lectura.			
4	3	2	1
La biblioteca és un recurs educatiu clau per al foment de la lectura al centre. Hi ha un pla establert per promoure el seu ús de forma sistemàtica.	La biblioteca és utilitzada de forma regular per l'alumnat i personal del centre, i hi ha un pla establert del seu ús.	Hi ha alguna activitat ocasional per fomentar la lectura a la biblioteca, però no hi ha un pla establert per promoure l'ús de la biblioteca com a recurs educatiu.	La biblioteca és poc utilitzada per l'alumnat i personal del centre com a espai de lectura.
INDICADOR: Nombre d'activitats de dinamització lectora realitzades.			
4	3	2	1
S'han realitzat més de cinc activitats de dinamització lectora durant l'any escolar, planificades i adaptades als diferents nivells educatius. Les activitats han sigut diverses i creatives, fomentant la participació i motivació de l'alumnat per la lectura.	S'han realitzat entre tres i quatre activitats de dinamització lectora durant l'any escolar. Les activitats s'han planificat i organitzat adaptant-se als diferents nivells educatius del centre.	S'han realitzat entre dues i tres activitats de dinamització lectora durant l'any escolar. Les activitats han sigut poc variades i no s'ha apreciat motivació en l'alumnat.	S'ha realitzat una activitat de dinamització lectora al llarg del curs.
INDICADOR: Augment de resultats positius obtinguts en l'aprenentatge de l'alumnat com a resultat de la implementació de desdoblaments i/o codocències.			
4	3	2	1
Es constata una millora excepcional en els resultats de l'alumnat després de la implementació dels desdoblaments i codocències. L'alumnat està motivat i compromès amb l'aprenentatge.	Hi ha una millora significativa en els resultats de l'alumnat després de la implementació dels desdoblaments i codocències.	Hi ha una millora lleugera en els resultats de l'alumnat en les àrees en què es duen a terme desdoblaments i/o codocències.	No s'observa cap millora significativa en els resultats de l'alumnat en les àrees en les quals s'implementen desdoblaments i codocències.
Hi ha una coordinació i col·laboració efectiva entre el professorat implicat en els processos de desdoblaments i codocències. Existeixen una planificació prèvia i una avaluació del procés d'aprenentatge de l'alumnat conjunta.	Hi ha una coordinació i col·laboració efectiva entre el professorat implicat en els processos de desdoblaments i codocències.	Hi ha una certa col·laboració entre el professorat implicat en els processos de desdoblaments i codocències, però encara hi ha mancances.	Falta coordinació i col·laboració entre el professorat que realitza els desdoblaments o codocència.

OBJECTIU 2. DINAMITZAR EL PROCÉS D'ENSENYAMENT I APRENTATGE POTENCIANT ASPECTES ORGANITZATIUS, APOSTANT PER NOVES METODOLOGIES I MILLORANT EL PROCÉS D'AVUACIÓ.		ESTRATÈGIA 3: MILLORA DEL PROCÉS D'AVUACIÓ.	
INDICADOR: Taxa d'èxit acadèmic de l'alumnat.			
4	3	2	1
Més del 80% de l'alumnat aconsegueix resultats positius en totes les àrees en finalitzar el curs.	Entre el 65% i el 80% de l'alumnat aconsegueix resultats positius en totes les àrees en finalitzar el curs.	Entre el 50% i el 65% de l'alumnat aconsegueix resultats positius en totes les àrees en finalitzar el curs.	Menys del 50% de l'alumnat aconsegueix resultats positius en totes les àrees en finalitzar el curs.
INDICADOR: Índex de satisfacció del professorat del centre sobre el procés i els resultats de l'avaluació.			
4	3	2	1
En les reunions d'avaluació trimestral, el professorat mostra una alta satisfacció amb el procés i els resultats de l'avaluació. Les valoracions positives són molt elevades i no es detecten aspectes negatius rellevants.	En les reunions d'avaluació trimestral, el professorat expressa una satisfacció clara amb el procés i els resultats de l'avaluació. Les valoracions positives són clarament superiors a les negatives.	En les reunions d'avaluació trimestral, el professorat manifesta una satisfacció parcial amb el procés i els resultats de l'avaluació. Les valoracions positives superen les negatives, però hi ha aspectes a millorar.	En les reunions d'avaluació trimestral, el professorat expressa una falta de satisfacció del procés i resultats de l'avaluació, fent-se paleses les valoracions negatives sobre les positives.
INDICADOR: Grau de satisfacció de l'alumnat sobre el seu procés d'aprenentatge i els resultats obtinguts.			
4	3	2	1
Un percentatge elevat de l'alumnat mostra un alt grau de satisfacció amb el seu procés d'aprenentatge i els resultats obtinguts; justifica detalladament la seua satisfacció i busca de manera constant noves solucions per millorar el seu rendiment acadèmic.	Un percentatge elevat de l'alumnat mostra satisfacció amb el seu procés d'aprenentatge i els resultats obtinguts; fa una reflexió sobre el seu propi rendiment i intenta millorar-lo mitjançant accions concretes.	Un percentatge elevat de l'alumnat mostra un cert grau d'insatisfacció o falta de compliment d'expectatives amb el seu procés d'aprenentatge i els resultats obtinguts; expressa algunes raons sobre la satisfacció i ofereix solucions, però no les posa en pràctica.	Un percentatge elevat de l'alumnat mostra una baixa satisfacció amb el seu procés d'aprenentatge i els resultats obtinguts, però no la raona ni la justifica; tampoc ofereix solucions ni mostra interès per buscar solucions o realitzar canvis.
INDICADOR: Utilització, d'almenys, quatre mètodes diferents d'avaluació on es tinguen en compte variables d'èxit diverses.			
4	3	2	1
Més del 85% del professorat utilitza una varietat de mètodes d'avaluació, com ara proves escrites, projectes, presentacions orals, portfolis, autoavaluacions, proves interactives, etc., i tenen en compte un ampli rang de variables d'èxit com a rendiment acadèmic, habilitats socials, actituds, treball cooperatiu, autonomia i responsabilitat, participació, etc...	Entre el 60% i el 85% del professorat utilitza almenys quatre mètodes diferents d'avaluació i tenen en compte un rang divers de variables d'èxit.	Entre el 50% i el 60% professorat utilitza almenys quatre mètodes diferents d'avaluació, però no tenen en compte un rang divers de variables d'èxit.	Més del 50% del professorat utilitza menys de quatre mètodes diferents d'avaluació i no tenen en compte variables d'èxit diverses.

INDICADOR: Índex d'assistència a les reunions generals i individuals de tutoria i interès pel procés d'aprenentatge de l'alumnat.			
4	3	2	1
Percentatge de famílies que sempre assisteix a reunions generals i individuals de tutoria, mostrant disponibilitat per col·laborar en qualsevol moment. Col·labora de manera excepcional en l'acompanyament i seguiment de l'aprenentatge de l'alumne, establint una relació de treball en equip amb el centre educatiu.	Percentatge de famílies que presenta una assistència regular a reunions generals i individuals de tutoria. Col·labora activament en l'acompanyament i seguiment de l'aprenentatge de l'alumne.	Percentatge de famílies que assisteix esporàdicament a reunions generals i individuals de tutoria. Col·labora ocasionalment en l'acompanyament i seguiment de l'aprenentatge de l'alumne.	Percentatge de famílies que no assisteix a cap reunió general ni individual de tutoria. Tampoc col·labora en l'acompanyament i seguiment de l'aprenentatge de l'alumne.

OBJECTIU 3. FOMENTAR I ENFORTIR LA COMUNICACIÓ I COL·LABORACIÓ ENTRE TOTS ELS SECTORS QUE FORMEM PART DE LA COMUNITAT EDUCATIVA.		ESTRATÈGIA 1: CREACIÓ D'UN PLA DE COMUNICACIÓ.	
INDICADOR: Protocol d'acollida a les noves famílies en la reunió informativa d'admissió.			
4	3	2	1
Hi ha un protocol excel·lent per a acollir les noves famílies en la reunió d'admissió, que inclou detalls específics. La informació proporcionada és exhaustiva, amb un ventall d'opcions per donar resposta a diferents necessitats.	Hi ha un protocol clar i complet per a acollir les noves famílies en la reunió d'admissió. La informació proporcionada és completa, clara i útil per a les famílies.	Existeix un protocol bàsic per a acollir les noves famílies, però no està completament implementat. No obstant, la informació proporcionada a les famílies durant la reunió d'admissió és vàlida.	No hi ha cap protocol establert per acollir les noves famílies i la reunió informativa d'admissió no ofereix informació clara ni estructurada sobre el funcionament de l'escola.
INDICADOR: Assistència a la jornada de portes obertes i al Sopar de germanor de les noves famílies.			
4	3	2	1
Assisteix més del 75% de les famílies del nou alumnat a la Jornada de portes obertes.	Assisteix entre el 50% i el 75% de les famílies del nou alumnat a la Jornada de portes obertes.	Assisteix entre el 25% i el 50% de les famílies del nou alumnat a la Jornada de portes obertes.	Assisteix menys del 25% de les famílies del nou alumnat a la Jornada de portes obertes.
Assisteix més del 60% de les famílies del nou alumnat al Sopar de germanor.	Assisteix entre el 40 i el 60% de les famílies del nou alumnat al Sopar de germanor.	Assisteix entre el 20 i el 40% de les famílies del nou alumnat al Sopar de germanor.	Assisteix menys del 20% de les famílies del nou alumnat al Sopar de germanor
INDICADOR: Manteniment i actualització de la pàgina web del centre mensualment.			
4	3	2	1
La pàgina web del centre s'actualitza mensualment amb contingut rellevant i actualitzat. Es realitza un	La pàgina web del centre es manté actualitzada regularment amb contingut rellevant, però no es	La pàgina web del centre s'actualitza de forma esporàdica (no mensual) i no sempre amb contingut rellevant.	La pàgina web del centre no es manté actualitzada i mostra informació obsoleta durant llargs períodes de temps (un curs escolar).

seguiment del nombre de visites a través d'anàlisi web.	comptabilitza el nombre de visites a la web.	No es realitza un seguiment actiu de l'ús de la pàgina web.	
INDICADOR: Comunicacions a través de web família.			
4	3	2	1
S'han enviat comunicacions freqüents, (dos al mes) i algunes personalitzades a través de la web família.	S'han enviat comunicacions regulars a través de la web família. (una al mes)	S'han enviat algunes comunicacions ocasionalment a través de la web família (una vegada al trimestre)	No s'ha enviat cap comunicació a través de la web família en un semestre.
INDICADOR: Utilització de l'aplicació TEAMS com a eina de comunicació entre el personal treballador del centre.			
4	3	2	1
L'aplicació TEAMS és la principal eina de comunicació entre el personal treballador del centre. Existeix una cultura d'ús de l'aplicació com a eina de comunicació, amb protocols establerts i formació continuada per optimitzar-ne l'ús.	S'utilitza l'aplicació TEAMS de forma regular per comunicar-se amb el personal treballador del centre. S'han establert protocols d'ús de l'aplicació i s'ha promogut la seva utilització com a eina de comunicació efectiva.	S'utilitza l'aplicació TEAMS de forma esporàdica per comunicar-se amb el personal treballador del centre. S'ha fet algun intent de promoure l'ús de l'aplicació com a eina de comunicació.	No s'utilitza l'aplicació TEAMS com a eina de comunicació.
INDICADOR: Instal·lació del tauler d'anuncis extern.			
4	3	2	1
El tauler d'anuncis extern està ben instal·lat, mantingut i actualitzat, és fàcilment visible i accessible.	El tauler d'anuncis extern està instal·lat i és visible. La informació està actualitzada en algunes ocasions però podria millorar-se la freqüència d'actualització.	El tauler d'anuncis extern està instal·lat, encara que poc accessible. La informació està poc actualitzada i no reflecteix les necessitats del moment.	No s'ha instal·lat cap tauler d'anuncis extern.
INDICADOR: Nombre de documents protocol·litzats.			
4	3	2	1
S'ha protocol·litzat del 50/% al 75% de la documentació del centre.	S'ha protocol·litzat del 25/% al 50% de la documentació del centre.	S'ha protocol·litzat el 25% dels documents del centre.	No s'ha protocol·litzat cap document.
INDICADOR: Manual d'identitat corporativa personalitzat per al centre.			
4	3	2	1
S'ha elaborat un manual d'identitat corporativa del centre; és molt clar, ofereix una visió completa i coherent de la identitat i característiques del centre.	S'ha elaborat un manual d'identitat corporativa del centre; és clar i coherent en la majoria dels seus aspectes, però pot millorar en la seua adaptació específica a les característiques del centre.	S'ha elaborat un manual d'identitat corporativa del centre; és prou clar però no està personalitzat i no reflecteix clarament la identitat ni les característiques del centre	No s'ha elaborat un manual d'identitat corporativa del centre.

OBJECTIU 3. FOMENTAR I ENFORTIR LA COMUNICACIÓ I COL·LABORACIÓ ENTRE TOTS ELS SECTORS QUE FORMEM PART DE LA COMUNITAT EDUCATIVA.		ESTRATÈGIA 2: CREACIÓ D'UN PLA DE COMUNICACIÓ.	
INDICADOR: Planificació d'un calendari de reunions amb representants dels diferents sectors de la Comunitat educativa.			
4	3	2	1
Hi ha una planificació de reunions amb tots els sectors de la Comunitat Educativa amb un seguiment dels acords presos.	Es realitzen reunions amb tots els sectors de la Comunitat Educativa de forma planificada.	Es realitzen reunions amb representants d'alguns sectors de la Comunitat Educativa esporàdicament.	No es planifiquen reunions amb representants dels diferents sectors de la Comunitat educativa o les reunions no estan programades amb antelació.
INDICADOR: Índex de participació de la Comunitat Educativa en les activitats programades: Trobada d'escoles en valencià, Nadal, carnestoltes, dia de la no violència, sopar de germanor, altres projectes de centre o d'aula.			
4	3	2	1
La participació de la comunitat educativa en les activitats programades és màxima. S'observa una elevada mostra d'interès i implicació en les activitats.	La participació de la comunitat educativa en les activitats programades és elevada. L'interès i la implicació és notable.	La participació de la comunitat educativa en les activitats programades és acceptable. S'observa algunes mostres d'interès i implicació en les activitats.	La participació de la comunitat educativa en les activitats programades és baixa. Falta d'interès i implicació en les activitats.

OBJECTIU 4. CONVERTIR EL CENTRE EN UN ENTORN SOSTENIBLE QUE RESPONGA A LES NECESSITATS DEL NOSTRE ALUMNAT.		ESTRATÈGIA 1: PROMOURE L'ÚS EFICIENT DE RECURSOS: ENERGIA, AIGUA,...	
INDICADOR: Nombre de xarrades sobre la sostenibilitat.			
4	3	2	1
Hi ha programades múltiples xarrades i campanyes sobre la sostenibilitat a l'escola (més de cinc per curs).	S'organitzen diverses xarrades o campanyes sobre la sostenibilitat a l'escola de forma regular. (de tres a cinc per curs)	S'organitzen algunes xarrades o campanyes sobre la sostenibilitat a l'escola, de forma esporàdica (una o dos per curs)	No s'organitzen xarrades ni campanyes sobre la sostenibilitat a l'escola.
La comunitat escolar està molt implicada en les activitats de conscienciació sobre la sostenibilitat, fomentant un canvi de comportament significatiu.	S'observa una participació activa de la comunitat escolar en activitats relacionades amb la sostenibilitat.	Hi ha una mínima promoció de la conscienciació sobre la sostenibilitat entre la comunitat escolar.	No es promou la conscienciació sobre la sostenibilitat entre la comunitat escolar.
INDICADOR: Observació directa sobre l'ús que es fa d'aquests recursos a l'escola: energia, aigua,...			
4	3	2	1
Es promou la implementació de mesures innovadores per reduir el consum d'energia, aigua, etc. de manera significativa.	Es duen a terme accions per reduir de forma significativa el consum d'aquests recursos.	Es realitzen accions puntuals per millorar l'eficiència en l'ús dels recursos.	No es realitzen accions per reduir el consum d'aquests recursos.

INDICADOR: Nombre de sistemas instal·lats de baix consum.			
4	3	2	1
S'han instal·lat quatre o més sistemes de baix consum.	S'han instal·lat de dos a tres sistemes de baix consum.	S'ha instal·lat un sistema de baix consum.	No s'ha instal·lat cap sistema de baix consum.

OBJECTIU 4. CONVERTIR EL CENTRE EN UN ENTORN SOSTENIBLE QUE RESPONGA A LES NECESSITATS DEL NOSTRE ALUMNAT.	ESTRATÈGIA 2: PROMOURE L'ÚS EFICIENT DE RECURSOS: ENERGIA, AIGUA,...
------------------------------------------------------------------------------------------------------------	----------------------------------------------------------------------

INDICADOR: Nombre d'activitats a l'aire lliure			
4	3	2	1
S'han planificat i realitzat una gran varietat d'activitats a l'aire lliure.	S'han realitzat diverses activitats a l'aire lliure amb una freqüència moderada.	S'han realitzat algunes activitats a l'aire lliure, però el nombre és limitat.	No s'han realitzat activitats a l'aire lliure o el nombre d'activitats és molt baix.

INDICADOR: Observació directa sobre el gaudiment i benestar de l'alumnat en el contacte amb l'entorn.			
4	3	2	1
L'alumnat interacciona de forma activa i creativa amb l'entorn, mostrant una gran implicació i interès. S'observa un alt grau de satisfacció i benestar en les activitats realitzades.	L'alumnat interacciona amb l'entorn de forma activa i mostra interès en les activitats realitzades. Es detecta una expressió de gaudiment i benestar durant les activitats.	L'alumnat interacciona amb l'entorn de forma limitada i amb poca implicació. Hi ha una presència d'emocions positives de forma intermitent.	S'observa que l'alumnat no interactua positivament amb l'entorn i mostra manca d'interès. No es detecta cap signe de gaudiment o plaer en les activitats realitzades.

INDICADOR: Nombre de projectes en què participa el centre.			
4	3	2	1
El centre participa en tres o més projectes de manera activa. La participació en projectes forma part de la cultura i pràctica del centre.	El centre participa en dos o més projectes. Hi ha intenció i implicació en la participació en projectes.	El centre participa en un projecte. La participació en projectes és puntual i aïllada.	El centre no participa en cap projecte. No hi ha evidència de col·laboració en projectes externs.

INDICADOR: Reducció d'ús de paper i residus en general.			
4	3	2	1
L'escola ha aconseguit un alt grau de reducció de l'ús de paper i residus, implementant polítiques de sostenibilitat ambiental que inclouen la reducció de la impressió de documents, la reutilització del material escolar i la separació i reciclatge dels residus generats a l'escola.	S'han implementat diverses mesures eficaces per reduir l'ús de paper i residus a l'escola, com ara la digitalització de documents, la reducció de la impressió de materials innecessaris,...	S'han implementat algunes mesures per reduir l'ús de paper i residus a l'escola, com ara la instal·lació de contenidors de reciclatge i l'organització d'activitats de sensibilització sobre la importància de la reducció del consum de paper i residus.	No es registra cap mesura implementada per reduir l'ús de paper i residus a l'escola.

INDICADOR: Augment en la taxa de reciclatge de residus.			
4	3	2	1
La taxa de reciclatge ha experimentat un augment considerable. Hi ha un sistema de reciclatge ben etiquetat i accessible l'escola.	La taxa de reciclatge ha experimentat un augment significatiu. Hi ha un sistema de reciclatge ben establert a l'escola.	La taxa de reciclatge ha augmentat lleugerament. Hi ha un sistema de reciclatge a l'escola, però pot millorar-se.	La taxa de reciclatge no ha experimentat un augment significatiu o no hi ha un sistema de reciclatge a l'escola.

OBJECTIU 4. CONVERTIR EL CENTRE EN UN ENTORN SOSTENIBLE QUE RESPONGA A LES NECESSITATS DEL NOSTRE ALUMNAT.	ESTRATÈGIA 3: PROMOURE L'ÚS EFICIENT DE RECURSOS: ENERGIA, AIGUA,...
------------------------------------------------------------------------------------------------------------	----------------------------------------------------------------------

INDICADOR: Constitució d'un equip que definisca els objectius, rols i responsabilitats.			
4	3	2	1
S'ha constituït un equip coordinat, qui ha definit objectius concrets, realistes i mesurables, en consonància amb la visió i missió del centre.	S'ha constituït un equip, el qual ha definit clarament els objectius a assolir i treballen de forma coordinada.	S'ha constituït un equip però no s'han definit objectius clars per al curs escolar. No hi ha treball conjunt de les persones membres de l'equip.	No s'ha constituït cap equip impulsor.

INDICADOR: Establiment un calendari amb les diferents tasques a realitzar.			
4	3	2	1
S'estableix un calendari molt detallat i precís amb les tasques a realitzar, i establint terminis d'execució.	S'estableix un calendari detallat i precís amb les tasques a realitzar.	S'estableix un calendari amb les tasques a realitzar, però estan poc definides o són molt generals.	No s'estableix cap calendari amb les tasques a realitzar.

INDICADOR: Nombre d'activitats planificades i realitzades.			
4	3	2	1
Totes les activitats s'han planificat amb antelació i detall; s'han realitzat amb èxit i complint els objectius establerts.	La majoria de les activitats s'han planificat amb suficient antelació. Quasi totes s'han dut a terme amb èxit.	S'han planificat algunes activitats amb antelació, però no s'han realitzat totes.	No s'han planificat les activitats amb antelació.

INDICADOR: Planificació i execució de les activitats relacionades amb l'hort escolar, integrant les experiències i coneixements adquirits en les programacions de les diferents àrees.			
4	3	2	1
Les activitats realitzades estan perfectament integrades amb els coneixements adquirits en les programacions de les diferents àrees, fomentant la interdisciplinarietat. Es realitza una execució pràctica de les activitats de forma sistemàtica i ordenada.	Les activitats realitzades estan integrades amb els coneixements adquirits en les programacions de les diferents àrees. Es realitza una execució pràctica de les activitats, però no de forma sistemàtica.	Les activitats realitzades tenen una integració mínima amb els coneixements adquirits en les programacions de les diferents àrees. Es realitza alguna execució pràctica de les activitats, però de forma limitada.	Les activitats realitzades no estan integrades amb els coneixements adquirits en les programacions de les diferents àrees i no es fa cap execució pràctica de les activitats.

OBJECTIU 5. DISSENYAR, PLANIFICAR I ORGANITZAR ELS PATIS I ESPAIS EXTERIORS DEL NOU CENTRE PER TAL CREAR UN AMBIENT SALUDABLE I ESTIMULANT PER A L'ALUMNAT, ON PUGA GAUDIR I ES FOMENTE LA SEUA CREATIVITAT, SOCIALITZACIÓ I APRENENTATGE.		ESTRATÈGIA 1: ANALITZAR ELS PATIS I ESPAIS EXTERIORS DE QUÈ DISPOSE EL NOU CENTRE.	
INDICADOR: Anàlisi de les necessitats i preferències detectades per a dissenyar els patis i espais exteriors del centre.			
4	3	2	1
S'ha realitzat una anàlisi detallada de les necessitats i preferències dels usuaris per al disseny dels espais exteriors.	S'han identificat amb precisió les necessitats i preferències dels usuaris per al disseny dels espais exteriors.	S'han identificat algunes de les necessitats i preferències dels usuaris per al disseny dels espais exteriors.	No s'han identificat les necessitats i preferències dels usuaris per al disseny dels espais exteriors.
S'han presentat propostes innovadores, creatives i sostenibles per respondre a les necessitats detectades, atenent als principals objectius de disseny dels espais exteriors del centre educatiu.	S'han presentat propostes creatives per a respondre a les necessitats detectades, tenint en compte els diferents factors que influeixen en el disseny dels espais exteriors.	S'han proposat algunes solucions que semblen adequades per a respondre a les necessitats detectades.	No hi ha propostes específiques per a respondre a les necessitats detectades.
INDICADOR: Reunions col·laboratives amb representants de la Comunitat Educativa per a compartir i reflexionar sobre l'anàlisi de necessitats i preferències realitzat.			
4	3	2	1
Participació i implicació actives. Planificació clara i detallada amb accions ben definides per a dur a terme.	Participació moderada. Hi ha planificació amb accions concretes per implementar.	Participació baixa i poc activa, amb implicació mínima.	Absència de participació i implicació.

OBJECTIU 5. DISSENYAR, PLANIFICAR I ORGANITZAR ELS PATIS I ESPAIS EXTERIORS DEL NOU CENTRE PER TAL CREAR UN AMBIENT SALUDABLE I ESTIMULANT PER A L'ALUMNAT, ON PUGA GAUDIR I ES FOMENTE LA SEUA CREATIVITAT, SOCIALITZACIÓ I APRENENTATGE.		ESTRATÈGIA 2: DISSENYAR ELS PATIS I ESPAIS EXTERIORS EN ZONES DIFERENCIADES.	
INDICADOR: Instal·lació de mobiliari, decoració i elements diferents per a cada zona.			
4	3	2	1
Les diferents zones del pati de l'escola estan diferenciades gràcies a la utilització de mobiliari, decoració i elements diferents en cadascuna	Hi ha una certa varietat en el mobiliari, decoració i elements de les diferents zones del pati	Alguna zona del pati està dotada de mobiliari o elements de joc.	No hi ha mobiliari ni elements de joc en les diferents zones del pati.

d'elles. S'observa planificació i cohesió en la distribució dels diferents elements.			
INDICADOR: Incorporació d'elements naturals dins de l'arquitectura i el disseny dels espais, com arbres, plantes, pedres, jardineres, etc...			
4	3	2	1
La vegetació, arbres, plantes, pedres, etc., estan ben integrades en el disseny arquitectònic i contribueixen a crear un entorn natural, saludable i sostenible.	Hi ha una presència equilibrada d'elements naturals com plantes, arbres, jardineres, pedres, etc., que aporten vida i naturalesa al espai.	Presència d'elements naturals com plantes, arbres, alguna jardineria o vegetació de forma escassa i poc integrada en l'entorn.	No hi ha presència d'elements naturals en l'arquitectura o el disseny dels espais. Té un aspecte artificial i mancat de vida.
INDICADOR: Nombre de materials de joc i recursos disponibles en les diferents zones.			
4	3	2	1
Hi ha una gran varietat de materials de joc i recursos disponibles a cada zona.	Les zones disposen de materials de joc i recursos disponibles suficients.	Les zones disposen de pocs materials de joc i recursos disponibles.	Les zones tenen una falta substancial de materials de joc i recursos.
INDICADOR: Grau de participació de l'alumnat en activitats que involucren l'ús dels recursos proporcionats.			
4	3	2	1
L'alumne participa de manera constant i activa en totes les activitats que impliquen l'ús dels recursos i materials de joc proporcionats, els quals contribueixen de manera significativa a la dinamització del pati.	L'alumnat participa activament en la majoria de les activitats que impliquen l'ús dels recursos i materials de joc proporcionats.	L'alumnat participa en les activitats de manera esporàdica i sense mostrar massa interès en l'ús dels recursos i materials de joc proporcionats.	L'alumnat no mostra cap interès en les activitats que impliquen l'ús dels recursos i materials de joc proporcionats.
INDICADOR: Disposició de vegetació autòctona i espais verds a l'entorn dels edificis			
4	3	2	1
L'entorn dels edificis presenta una gran diversitat de vegetació autòctona ben distribuïda.	Hi ha presència de vegetació autòctona en alguns punts de l'entorn dels edificis.	Existeixen alguns espais verds, però no hi ha presència de vegetació autòctona.	No hi ha presència de vegetació autòctona ni espais verds.
INDICADOR: Creació de zones d'ombra i punts d'aigua per a la refrigeració.			
4	3	2	1
Hi ha zones d'ombra i punts d'aigua suficients; estan estratègicament ubicats per a proporcionar una refrigeració efectiva en diferents àrees del pati; els materials són de bona qualitat i funcionals.	Hi ha zones d'ombra i punts d'aigua suficients, però podrien ser més amplis; la seua ubicació és acceptable i els materials són de bona qualitat.	Hi ha alguna zona d'ombra i alguns punts d'aigua, però són massa xicotets; la seua distribució no és molt eficaç i els materials són de baixa qualitat.	No s'han creat zones d'ombra ni hi ha punts d'aigua per a la refrigeració disponibles en el pati.

En les valoracions dels diferents “indicadors” s'han establert 4 nivells o graus de consecució, sent:

- . 1 ⇒ Aquells que presenten un rendiment insatisfactori, insuficient o no desitjable. No compleixen els objectius establerts i necessiten millorar de manera urgent.
- . 2 ⇒ Aquells que presenten un rendiment bàsic o millorable. Necessiten millores per a aconseguir una major eficàcia, eficiència, impacte, efectivitat i sostenibilitat.
- . 3 ⇒ Aquells que ja tenen un rendiment acceptable o correcte. Però, encara poden millorar per a aconseguir un major impacte i efectivitat en la seva implementació.
- . 4 ⇒ Aquells que presenten un rendiment excel·lent o desitjable. Compleixen els objectius establerts i tenen un impacte i efectivitat positius en la seva implementació.

Aquest sistema de valoració permet avaluar de manera objectiva en quin punt es troben els diferents aspectes que es volen mesurar i quines millores es podrien implementar per a aconseguir resultats més satisfactoris, i es pot establir un pla d'acció per millorar aquells indicadors que han obtingut valors més baixos i potenciar aquells que ja s'estan aconseguint amb èxit.

ANNEX 3. Informe normalitzat sobre l'avaluació de la funció directiva, segons la Resolució de 14 de febrer de 2024.

ANNEX VI

INFORME NORMALITZAT SOBRE L'AVALUACIÓ DE LA FUNCIO DOCENT I DE LA FUNCIO DIRECTIVA DE LES PERSONES CANDIDATES EN EL CONCURS DE MÉRITS PER A LA SELECCIÓ DE DIRECTORES I DIRECTORS DE CENTRES DOCENTS PÚBLICS.

Dades personals de la persona aspirant		
Nom:		
Cognoms:		
DNI:		
Centre de destí:	Codi:	
	Denominació:	

ESCALA DE VALORACIÓ.	
No positiu	S'evidencia un exercici/desenvolupament nul o massa bàsic, limitat, o poc profund respecte a la tasca/objectiu al qual fa referència l'àmbit analitzat. No s'aconsegueixen els mínims acceptables. L'adequació al que s'estableix en l'àmbit és molt parcial i pot considerar-se insuficient.
Positiu	Es pot observar un exercici/desenvolupament adequat respecte a la tasca/objectiu al qual fa referència l'àmbit analitzat. El domini i competència en el desenvolupament de les seues tasques és satisfactori.

A) AVALUACIÓ DE LA FUNCIO DOCENT

ÀMBITS I INDICADORS OBJECTE DE VALORACIÓ		No Positiu	Positiu
a. Planificació de l'activitat docent			
a.1	Planifica les unitats didàctiques, unitats de treball o situacions d'aprenentatge d'acord amb la programació corresponent, els criteris del departament o cicle, els objectius de l'etapa i la normativa curricular vigent.		
a.2	Adequa els continguts, sabers bàsics, competències específiques i criteris d'avaluació de l'aprenentatge d'acord amb el nivell corresponent.		
a.3	Planifica activitats d'ensenyament-aprenentatge i/o situacions d'aprenentatge que contribuïxen a la consecució dels objectius generals i perfil d'eixida de l'etapa.		
a.4	Planifica el tractament de les competències clau relacionant-les amb la resta d'elements del currículum de l'àrea, matèria, mòdul o assignatura.		
a.5	Prepara la classe i els materials didàctics de manera clara i coherent (s'observa un guió, esquema, quadern especificant els objectius, activitats, materials,...).		
a.6	Col·labora amb els tutors, equip directiu i, en el seu cas, equip o departament d'orientació en la detecció i planificació de mesures de prevenció per a donar una resposta educativa inclusiva d'acord amb la normativa vigent.		
a.7	Preveu i planifica la programació didàctica d'aula o unitats de treball tenint en compte l'adequació personalitzada a la diversitat del grup-classe, als alumnes		

	concrets que requerixen una resposta diferenciada i/o mesures curriculars extraordinàries, d'acord amb la normativa d'inclusió.		
b. Exercici de la funció docent i, si és el cas, funció orientadora			
b.1	Comunica a l'alumnat a l'inici de les classes el treball a desenvolupar i la dinàmica que se seguirà en la classe.		
b.2	Planteja activitats que motiven l'interès de l'alumnat cap a l'aprenentatge.		
b.3	Gestiona de manera eficaç el temps i l'adequada estructura de les sessions.		
b.4	Para atenció al desenvolupament de la competència lectora de l'alumnat.		
b.5	Contribuïx a connectar les experiències de l'aprenentatge dins i fora de l'aula.		
b.6	Promou i incorpora habitualment la utilització de les TIC en el procés d'ensenyament i aprenentatge.		
b.7	Finalitza la classe amb una recopilació o resum dels aspectes més importants treballats.		
b.8	Realitza les avaluacions sociopsicopedagògiques per a atendre les necessitats de l'alumnat. <i>(exclusiu per a l'especialitat d'orientació educativa)</i>		
b.9	Col·labora amb l'equip directiu en la planificació i en l'organització de la resposta educativa per a la inclusió de l'alumnat. <i>(exclusiu per a l'especialitat d'orientació educativa)</i>		
b.10	Assessora al professorat en la detecció de dificultats d'aprenentatge de l'alumnat, la identificació de les seues necessitats educatives i la posada en marxa de mesures preventives. <i>(exclusiu per a l'especialitat d'orientació educativa)</i>		
b.11	Assessora i col·labora amb el professorat del centre en la implantació, seguiment i avaluació de les mesures d'atenció a la diversitat. <i>(exclusiu per a l'especialitat d'orientació educativa)</i>		
b.12	Orienta al professorat i als equips docents en l'elaboració i seguiment i avaluació de les adaptacions curriculars de l'alumnat. <i>(exclusiu per a l'especialitat d'orientació educativa)</i>		
b.13	Participa i assessora als tutors i equips docents en les sessions d'avaluació de l'alumnat, especialment de l'alumnat amb necessitats específiques de suport educatiu. <i>(exclusiu per a l'especialitat d'orientació educativa)</i>		
b.14	Col·labora, dins de les responsabilitats específiques, en els processos d'incorporació, seguiment i avaluació de l'alumnat en els diversos programes establerts per a respondre a les necessitats educatives dels alumnes. <i>(exclusiu per a l'especialitat d'orientació educativa)</i>		
b.15	Col·labora i assessora l'equip directiu i l'equip de tutors en l'elaboració, aplicació i avaluació del Pla d'Acció Tutorial. <i>(exclusiu per a l'especialitat d'orientació educativa)</i>		
b.16	Assessora i participa en el desenvolupament de les actuacions previstes en el Programa d'Orientació Acadèmica i Professional. <i>(exclusiu per a l'especialitat d'orientació educativa)</i>		
c. Seguiment dels aprenentatges de l'alumnat i decisions adoptades per a afavorir la seua			

millora.			
c.1	Realitza una avaluació inicial de l'alumnat i estableix mesures de resposta adequades en funció dels resultats.		
c.2	Estableix de manera clara, precisa i coherent els criteris d'avaluació i qualificació de l'alumnat.		
c.3	Utilitza instruments i tècniques d'avaluació diferents i variats que permeten la valoració de les diverses competències de l'alumnat.		
c.4	Hi ha una relació dels continguts o sabers bàsics amb els criteris d'avaluació i, si és el cas, els estàndards d'aprenentatge avaluable.		
c.5	Preveu criteris i procediments d'avaluació per a l'alumnat amb necessitats educatives especials.		
c.6	Fa participar l'alumnat del procés d'avaluació-aprenentatge.		
c.7	Prend decisions de millora a partir de l'anàlisi dels resultats de l'avaluació i, en general, dels resultats dels aprenentatges.		
d. Gestió de l'aula.			
d.1	Utilitza formes diverses d'agrupament a l'aula per al desenvolupament de les activitats: treball individual, en equip, en grup, etc.		
d.2	Crea un ambient que facilita el procés d'ensenyament-aprenentatge: l'alumnat amb dificultats està col·locat estratègicament per a afavorir el seu aprenentatge, els diversos espais de l'aula són utilitzats didàcticament (parets, taulells), etc.		
d.3	Manté l'ordre en la classe i estableix de manera clara i treballada amb els alumnes unes normes de classe que fomenten el respecte, la tolerància i la participació.		
d.4	Prend les iniciatives necessàries per a facilitar la integració de l'alumnat en el seu grup i en les activitats del centre.		
d.5	Utilitza mesures ordinàries i, si cal, extraordinàries, per a atendre la diversitat dels alumnes organitzant la resposta educativa per a la inclusió de l'alumnat d'acord amb la normativa vigent.		
e. Participació en les activitats del centre i implicació en el projecte educatiu del centre. Relació i comunicació amb la comunitat educativa d'acord amb els criteris adoptats pel centre.			
e.1	Complix de manera correcta les funcions que li són pròpies: administra adequadament els recursos, fa un ús correcte de la informació, complix els acords i normes establerts en el PAC i els documents de planificació.		
e.2	Participa i col·labora de manera activa en les reunions dels òrgans col·legiats de govern (claustre, consell escolar) i de coordinació docent del centre (equip docent, departament didàctic, CCP).		
e.3	Contribueix activament a la convivència, i participa en l'organització adequada d'estratègies per a la prevenció i resolució de conflictes tant a nivell d'aula com de centre.		
e.4	Coordina i planifica correctament les tasques amb la resta del professorat i, si és el cas, el departament o equip d'orientació en l'organització de la resposta educativa per a la inclusió.		

e.5	Proposa, planifica i participa en les activitats complementàries i extraescolars i contribueix a l'avaluació d'estes i l'adopció de propostes de millora.		
f. Relació i comunicació amb la comunitat educativa d'acord amb els criteris adoptats pel centre. Orientació educativa, acadèmica i professional de l'alumnat. Integració i participació de les famílies en el centre.			
f.1	Informa correctament l'alumnat i les seues famílies sobre els aspectes fonamentals del procés d'ensenyament-aprenentatge.		
f.2	Establix les vies i procediments necessaris per a facilitar a les famílies la informació relativa en els seus fills i filles al llarg del curs (entrevistes individuals, reunions de grup, comunicacions escrites o telefòniques, etc.).		
f.3	Desenvolupa de manera correcta i eficient l'orientació educativa, acadèmica i professional del seu alumnat, especialment en cas de ser tutora o tutor.		

B) AVALUACIÓ DE LA FUNCIÓ DIRECTIVA

Càrrec	Àmbits i indicadors objecte de valoració	No Positiu	Positiu
Direcció Vicedirecció Direcció d'estudis Secretaria	1. Direcció i coordinació de les activitats del centre: disseny, seguiment i control a través dels principals instruments de planificació i gestió pedagògica i administrativa.		
	1.1 Proposa al consell escolar l'elaboració o modificació del projecte educatiu així com els projectes, programes o plans desenvolupats i recull propostes per a això.		
	1.2 Elabora, juntament amb l'equip directiu, la PGA i la memòria a partir de les propostes del consell escolar i del Cclaustre i dels suggeriments de la junta de delegats i delegades, si n'hi ha, i de l'AMPA.		
	1.3 Es realitza un seguiment de les activitats del centre.		
Direcció Vicedirecció Direcció d'estudis Secretaria	2. Exercici de les competències que, en matèria de gestió econòmica, administrativa i de personal, atorga la legislació vigent a la persona directora d'un centre educatiu.		
	2.1 Dirigix i coordina l'elaboració dels horaris del centre repartint les càrregues horàries de manera equilibrada.		
	2.2 Realitza la designació de tutors o tutores i coordinadors o coordinadores de cicle / caps de departament d'acord amb la normativa i amb criteris pedagògics i d'eficàcia docent.		
	2.3 Vetla perquè els cicles/departaments i els professors i les professores que els integren complisquen adequadament amb les funcions que tenen assignades i gestiona adequadament les tasques relacionades amb la coeducació, plans d'acolliment, repartiment de càrregues horàries i gestió de conflictes sorgits en l'àmbit laboral.		
	2.4 Dirigix la coordinació al professorat, i si cal, al personal d'administració i servicis, i garanteix que la seua organització responga a les necessitats i intencions educatives, impulsant el treball en equip, i dona suport a les seues iniciatives.		

		2.5 Garantix la informació a la comunitat educativa sobre els recursos didàctics i materials així com sobre les instal·lacions, afavorix la seua utilització i supervisa que es mantinguen en bon estat.		
		2.6 Dirigix l'elaboració del projecte de pressupost a partir de les propostes dels diferents sectors de la comunitat escolar.		
		2.7 Autoritza les despeses d'acord amb el pressupost del centre, ordena els pagaments i visa les certificacions i documents oficials del centre.		
		3. Dinamització dels òrgans de govern i dels equips de coordinació docent del centre. Impuls de la participació democràtica dels diversos col·lectius de la comunitat educativa i capacitat d'arribar a consensos.		
	Direcció	3.1 Convoca reglamentàriament el consell escolar i el claustre, afavorix l'exercici de les seues competències, executa els acords adoptats i és capaç d'aconseguir consensos.		
	Vicedirecció	3.2 Impulsa l'actuació de la Comissió de Coordinació Pedagògica i vetla perquè s'assegure la coherència de les programacions didàctiques i el PAT entre si i amb el PAC.		
	Direcció d'estudis	3.3 Impulsa la participació dels sectors de la comunitat educativa en els processos de constitució o renovació del consell escolar i en el funcionament del centre.		
		3.4 Garantix el dret de reunió dels sectors de la comunitat educativa i la relació fluida amb l'alumnat i les famílies.		
		4. Millora de la convivència en el centre, la resolució de conflictes i la prevenció de la violència de gènere, afavorix la creació i el funcionament de comissions de mediació o convivència i promou activitats o programes que contribuïsquen a millorar-la, d'acord amb les normes que establisca l'Administració educativa i el reglament de règim interior del centre.		
	Direcció	4.1 Fomenta la participació en l'elaboració de normes de convivència clares i el seu coneixement per tots els membres de la comunitat educativa.		
	Vicedirecció	4.2 Garantix el compliment del reglament de règim interior del centre, resol els conflictes, imposa les mesures correctores de la seua competència i garantix que la seua aplicació responga al que estableix la normativa vigent.		
	Direcció d'estudis	4.3 Afavorix la creació i el funcionament de comissions de mediació o convivència, amb la participació de l'alumnat i professorat, que tinguen com a finalitat la prevenció i resolució pacífica dels conflictes i promou activitats o programes que contribuïxen a millorar-la.		
		5. Planificació i desenvolupament del Pla d'actuació per a la millora (PAM), programes i iniciatives d'innovació i formació que milloren el funcionament del centre i potencien accions destinades a combatre el fracàs escolar.		
	Direcció	5.1 Impulsa el disseny, el desenvolupament i seguiment de les actuacions i/o programes que s'inserixen en el PAM seguint els criteris de la CCP i el claustre.		
	Vicedirecció	5.2 Coneix i garantix la difusió de les convocatòries sobre programes i activitats de millora de la qualitat, d'innovació i investigació educativa i fomenta la participació del professorat.		
	Direcció d'estudis	5.3 Fomenta la participació del professorat en activitats de formació i facilita la seua realització.		

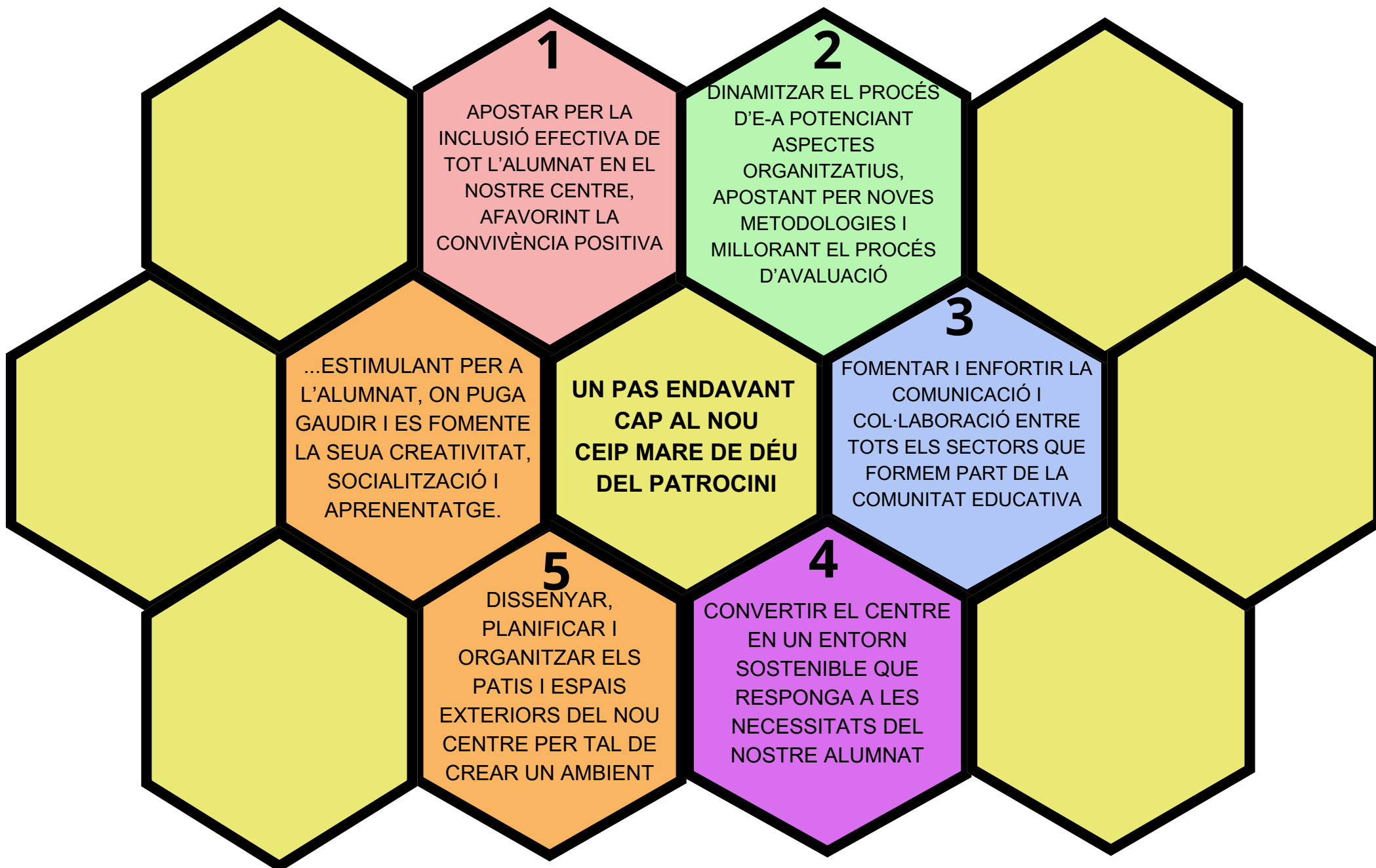
		6. Impuls dels processos d'avaluació interna del centre i col·laboració en altres processos d'avaluació.		
Direcció				
Vicedirecció		6.1 Impulsa, planifica, organitza i coordina els processos d'avaluació interna del centre.		
Direcció d'estudis		6.2 Col·labora en els processos d'avaluació externa del centre segons les instruccions de l'administració.		
		6.3 Utilitza els resultats de l'avaluació per a millorar el funcionament del centre.		
		7. Organització de la resposta educativa per a la inclusió de l'alumnat d'acord amb la normativa vigent que desenvolupen els principis d'equitat i d'inclusió en el sistema educatiu valencià.		
Direcció				
Vicedirecció		7.1 Planifica i promou la posada en marxa de les mesures organitzatives i de coordinació necessàries per a la implementació de la resposta educativa per a la inclusió: coordinació docent, informació en la comunitat educativa, adequació d'espais, materials i recursos, impuls de noves formes organitzatives inclusives, mesures individuals i grupals, coordinació inicial del professorat de suport a la inclusió.		
Direcció d'estudis		7.2 Realitza el seguiment cap a la correcta implementació de les mesures de resposta educativa per a la inclusió abans esmentades al llarg del curs escolar: plans d'actuació personalitzats, programes, resultats, etc.		
		7.3 Avalua els resultats obtinguts a partir de les diferents mesures organitzatives per a la inclusió, i els utilitza per a la posada en marxa de propostes de millora dels programes i mesures inclusives del pròxim curs.		
		8. Col·laboració amb les famílies, amb institucions i amb organismes que faciliten la relació del centre amb l'entorn i foment d'un clima escolar que afavorisca l'estudi i una formació integral de l'alumnat.		
Direcció				
Vicedirecció		8.1 Promou la participació de l'alumnat i les seues famílies en la vida del centre.		
Direcció d'estudis		8.2 Supervisa els processos d'informació a les famílies sobre resultats de l'avaluació, faltes d'assistència, comunicacions de tutors i tutores, mesures educatives per a garantir la convivència, etc.		
Secretària		8.3 Establix procediments per a atendre les propostes de l'alumnat i les seues famílies així com les associacions d'alumnes i de mares i pares.		
		9. Col·laboració, en l'àmbit de la seua competència, amb els òrgans de l'Administració educativa en tot el relatiu a l'assoliment dels objectius educatius del centre.		
Direcció				
Vicedirecció		9.1 Col·labora amb l'Administració educativa en la planificació dels recursos materials i humans, tenint en compte la normativa, les necessitats del centre i compta amb l'opinió de la comunitat educativa.		
Direcció d'estudis		9.2 Col·labora amb la Inspecció d'Educació en tot el que esta li requerix dins de les seues competències per a l'assoliment dels objectius del centre i del sistema.		
Secretària		9.3 Facilita i canalitza adequadament la informació sol·licitada per altres òrgans de l'Administració educativa.		

C) CONCLUSIÓ I PROPOSTA

Avaluació	Desfavorable	Favorable
L'inspector o inspectora que subscriu emet informe		

Observacions:

ANNEX 4. Objectius del projecte.



...ESTIMULANT PER A L'ALUMNAT, ON PUGA GAUDIR I ES FOMENTE LA SEUA CREATIVITAT, SOCIALITZACIÓ I APRENTATGE.

APOSTAR PER LA INCLUSIÓ EFECTIVA DE TOT L'ALUMNAT EN EL NOSTRE CENTRE, AFAVORINT LA CONVIVÈNCIA POSITIVA

DINAMITZAR EL PROCÉS D'E-A POTENCIANT ASPECTES ORGANITZATIUS, APOSTANT PER NOVES METODOLOGIES I MILLORANT EL PROCÉS D'AVAUACIÓ

FOMENTAR I ENFORTIR LA COMUNICACIÓ I COL·LABORACIÓ ENTRE TOTS ELS SECTORS QUE FORMEM PART DE LA COMUNITAT EDUCATIVA

DISSENYAR, PLANIFICAR I ORGANITZAR ELS PATIS I ESPAIS EXTERIORS DEL NOU CENTRE PER TAL DE CREAR UN AMBIENT

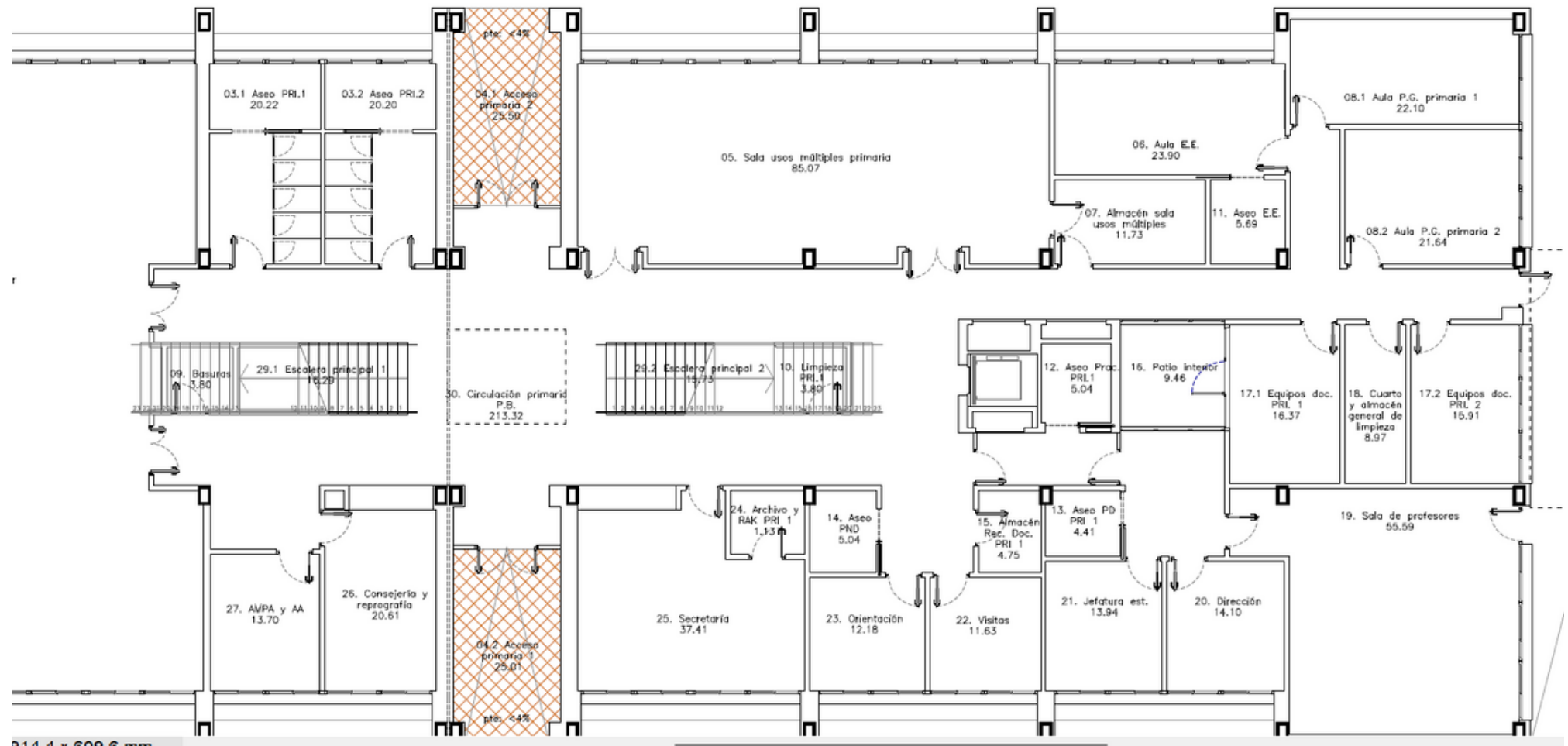
CONVERTIR EL CENTRE EN UN ENTORN SOSTENIBLE QUE RESPONGA A LES NECESSITATS DEL NOSTRE ALUMNAT

**UN PAS ENDAVANT
CAP AL NOU
CEIP MARE DE DÉU
DEL PATROCINI**

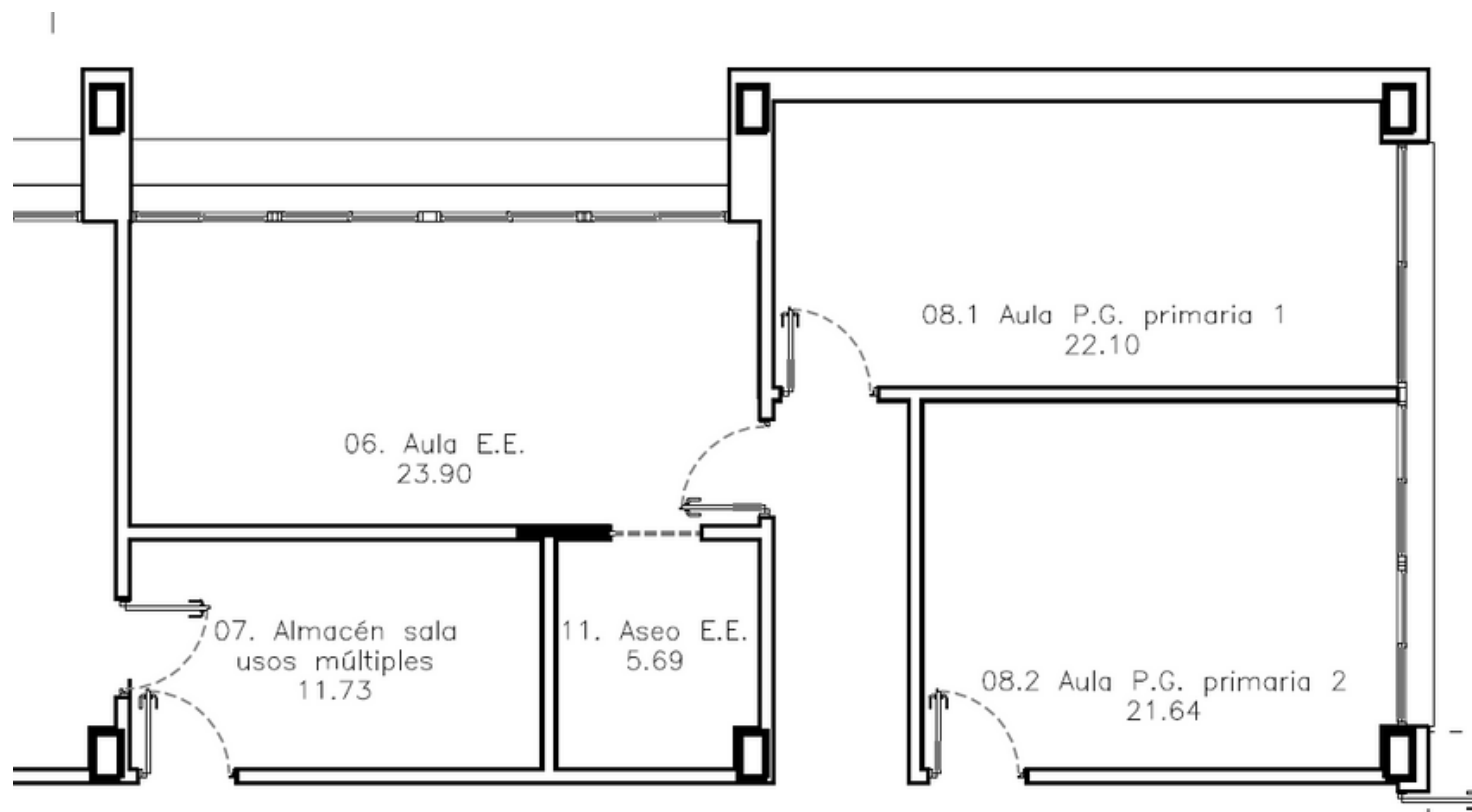
ANNEX 5. Desplegament de les estratègies.



ANNEX 6. Plànol del nou centre. Possible espai aula UECO.



ANNEX 7. Possible espai aula UECO ampliació



ANNEX 8. Plànol del nou centre. Zones d'ús polivalent

