

REGLAMENT
DE
RÈGIM INTERIOR

CURS 2023-2024

CENTRE : CRA LA BARDISSA
Rossell- Sant Rafel- La Pobla

ÍNDIX

- 1.- NORMES DE CONVIVÈNCIA
 - 1.1. PUNTUALITAT I ABSÈNCIES.
 - 1.2. ESBARJO I ACTIVITATS AL PATI
 - 1.3. HORARI D'ATENCIÓ A LES FAMÍLIES
 - 1.4. HIGIENE I MALALTIES
- 2.- SOBRE L'ALUMNAT
 - 2.1. DRETS (Decret 195/2022)
 - 2.2. DEURES (Decret 195/2022)
 - 2.3. COMPORTAMENT DE L'ALUMNAT AL CENTRE
- 3.- SOBRE EL PROFESSORAT
 - 3.1. DRETS (Decret 195/2022)
 - 3.2 DEURES (Decret 195/2022)
 - 3.3. ALTRES DEURES DEL PROFESSORAT AL NOSTRE CENTRE
- 4.- FAMÍLIES
- 5.- PERSONAL NO DOCENT
- 6.- ACTIVITATS COMPLEMENTÀRIES I EXTRAESCOLARS
- 7.- SERVEI DE MENJADOR
- 8.- ASPECTES ORGANITZATIUS
 - 8.1. ÒRGANS COL·LEGIATS
 - 8.2. CRITERIS D'ELABORACIÓ D'HORARIS
- 9.- RECURSOS MATERIALS I ESPAIS
 - 9.1. ÚS I CONSERVACIÓ DE L'AULA
 - 9.2. ELS CORREDORS I LES ESCALES
 - 9.3. ELS SERVEIS
- 10.- COMPORTAMENTS CONTRA LA CONVIVÈNCIA
 - 10.1 EDUCACIÓ INFANTIL
 - 10.2 EDUCACIÓ PRIMÀRIA
- 11.- BANC DE LLIBRES: NORMES PER A LA CORRECTA UTILITZACIÓ DELS LLIBRES DE TEXT
- 12.- REVISIÓ RRI
- 13.- COMPLIMENT I DIFUSIÓ

1.- NORMES DE CONVIVENCIA:

És un deure fonamental de totes les persones que constitueixen el CRA, mantenir un clima de convivència i eficàcia educativa, on prive la responsabilitat dels membres de la comunitat educativa i el compromís comú de respectar i garantir els drets dels altres. Per això serà la màxima preocupació de tots els membres del Centre resoldre els problemes de disciplina en un ambient de diàleg i debat.

1.1 PUNTUALITAT I ABSÈNCIES.

Professorat: El professorat haurà d'estar en el centre abans d'obrir les portes a l'alumnat.

Les faltes del professorat s'hauran de justificar segons marca la llei, per escrit.

Alumnat: L'alumnat ha de procurar ser puntual. Els que per costum arriben tard, caldrà que vinguin acompanyats pel pare/mare/tutor, o bé portar una nota on s'especifique el motiu del retard. La porta d'entrada es tancarà a les 9:10 hores.

Cada trimestre es farà constar al butlletí de notes la no puntualitat de l'alumnat.

L'alumnat no podrà abandonar el centre si no es justifica anteriorment. Sempre ha d'anar acompanyat per un adult autoritzat. S'ha de procurar que les visites al metge es facen de manera que no s'interrompen les sessions de classe. Es vindrà a buscar i retornar l'alumnat a l'hora del pati.

En cas d'absència, la família ha de justificar-la a la tutoria.

1.2 ESBARJO I ACTIVITATS AL PATI

1.- El professorat del Claustre, vetllarà per la correcta vigilància del pati, entrades i sortides, etc, sense tenir en compte si l'alumnat és de la seua tutoria o no. Per a tal fi l'alumnat haurà de respectar i fer cas sempre a les indicacions de qualsevol mestre del centre.

2.- En el cas de què tinga lloc un accident escolar (una caiguda, un colp, una rascada,...) qualsevol mestre acudirà a atendre'l. Si després de la primera exploració es considera que cal l'assistència d'un professional mèdic, els mateixos mestres l'acompanyaran al centre de salut més proper i immediatament s'informarà a la família.

3.- Durant el període d'esbarjo no està permesa l'entrada a les aules.

4.- A l'hora del pati l'alumnat no romandrà dins l'aula sense la presència d'un professor/a.

5.- Es prohibiran tots els jocs que s'estimen perillosos o que puguen resultar perjudicials a l'alumnat. Si una pilota surt fora del pati, no se saltarà la tanca, caldrà demanar permís al professorat.

REGLAMENT DE RÈGIM INTERIOR

6.- Els dies de pluja, fred o vent, les tutories decidiran si l'alumnat es queda a l'aula o no, sempre baix la seua vigilància.



7.- Encara que faci calor no es permetrà que l'alumnat es lleve les samarretes i es queden amb el cos nu o en roba interior.

8.- S'evitarà tirar papers a terra. Hi ha papereres per tirar bosses així com els sobrants dels entrepans. Es vigilarà per a què no es llancen fora. Els patis deuen de quedar nets quan s'acabo l'hora d'esbarjo i en qualsevol cas les restes no dipositades a les papereres les recollirà l'alumnat. El professorat ho recomanarà sovint.

9.- Les entrades dels patis es faran ordenades. L'alumnat ha d'anar al servei a netejar-se les mans i la cara.

10.- Els aularis programaran i organitzaran activitats alternatives lúdiques variades en temps d'esbarjo.

1.3 HORARI D'ATENCIÓ A LES FAMÍLIES

Les famílies podran acudir al Centre per entrevistar-se amb el professorat del seu fill/a, respectant l'horari que les tutories tenen marcat d'atenció a les famílies. Fora d'aquest horari podran acudir al centre previ comunicat al professorat/tutoria.

Les famílies s'abstendran d'accedir a les aules dintre de l'horari lectiu, i si hi ha necessitat demanaran permís a través de la direcció.

1.4 HIGIENE I MALALTIES

1.- És obligació de les famílies de l'alumnat de nou ingrés fer saber a la tutoria dels seu fill/a aquelles incidències rellevants que tinguen que vore amb la salut del xiquet/a per a que es puguen prendre les mesures adients a l'hora de realitzar les activitats quotidianes sense perill per a la salut de ningú.

2.- De la mateixa manera, es posarà en coneixement de la tutoria qualsevol novetat important respecte de la salut de l'alumnat al temps de produir-se.

3.- És obligació de l'alumnat presentar-se al col.legi amb la deguda correcció de neteja i vestimenta i és, per supost, responsabilitat dels pares vetllar pel compliment d'aquesta norma.

3.- L'alumnat d'infantil tindrà una muda de roba a l'aula per a fer-ne ús en cas de què l'alumne s'embrute o es mulle. Seran les mestres qui el canviarà. Si a l'aula no hi ha vestimenta apropiada es comunicarà a les famílies.

4.- L'alumnat romandrà al seu domicili seguint les recomanacions del metge i s'abstindrà d'acudir a l'escola quan patesquen alguna malaltia infecto-contagiosa. Quan el professorat tingue dubtes al respecte d'algun cas concret, ho comunicaran a la direcció que ho consultarà amb el Centre de Salut de la localitat.

5.- En el cas que siga necessari administrar algun medicament les famílies han de facilitar a la tutoria l'informe mèdic on conste la dosi i la forma correcta d'administrar-lo. Cap alumne/a es pot automedicar. Tots els medicaments seran custodiats pel professorat.

6.- En el cas de què el medicament que se li ha d'administrar a l'alumne siga de complexa utilització, la família ho comunicarà al professorat per a què els professionals del centre de salut donen les instruccions per a una correcta administració.

2.- SOBRE L'ALUMNAT

2.1.DRETS: (DECRET 195/2022)

▪ *Dret a una formació integral*

1. Tot l'alumnat té dret a rebre una educació inclusiva i integral que es concreta en:

- a) Educació en el respecte, la igualtat i la llibertat.
 - b) La consecució d'hàbits intel·lectuals i socials, estratègies de treball, així com dels necessaris coneixements científics, tècnics, humanístics, històrics i d'ús de les tecnologies de la informació i de la comunicació.
 - c) La formació integral de la persona i el coneixement del seu entorn social i cultural immediat i, en especial, de la llengua, història, geografia, cultura i realitat de la societat actual.
 - f) La formació ètica o moral que estiga d'acord amb les seues pròpies creences i conviccions, i, en el cas de l'alumnat menor d'edat, amb la dels pares, mares, tutors o tutores, en qualsevol cas, de conformitat amb la Constitució.
 - k) L'educació que assegure la protecció de la salut i el desenvolupament de les capacitats físiques i psíquiques.
 - l) L'adequada organització del treball dins de la jornada escolar ajustada a l'edat de l'alumnat, a fi de permetre el ple desenvolupament de la seua personalitat i de les seues capacitats intel·lectuals.
 - o) La formació en els bons hàbits del consum.
 - p) Qualsevol altres qüestions que els reconega la legislació vigent.
3. Els alumnes i les alumnes tenen dret que els seus pares, mares, tutors o tutores vetlen per la seua formació integral, col·laborant per a això amb la comunitat educativa, especialment en el compliment de les normes de convivència i de les mesures establertes en els centres docents per a afavorir l'esforç i l'estudi.

Dret a l'objectivitat en l'avaluació

1. Els alumnes i les alumnes tenen dret que la seua dedicació, esforç i rendiment escolar siguen valorats i reconeguts amb objectivitat.

REGLAMENT DE RÈGIM INTERIOR



Dret al respecte de les pròpies conviccions

- a) Respecte a la seua llibertat de consciència i a les seues conviccions religioses, ètiques, morals i ideològiques, d'acord amb la Constitució.
- b) A rebre informació sobre el projecte educatiu del centre.

Dret a la integritat i la dignitat personal

El dret a la integritat i la dignitat personal de l'alumnat implica:

- a) El respecte a la seua identitat, intimitat i dignitat personals.
- b) El respecte a la seua integritat física, psicològica i moral.
- c) La protecció contra tota agressió física, sexual, psicològica, emocional o moral, no podent ser objecte, en cap cas, de tractes degradants.
- d) El desenvolupament de la seua activitat educativa en adequades condicions de seguretat i higiene.
- e) La disposició en el centre educatiu d'un ambient que fomenti el respecte, l'estudi, la convivència, la solidaritat i la camaraderia entre els alumnes i les alumnes.

Dret de participació

L'alumnat té dret a participar en el funcionament i en la vida del centre, de conformitat amb el que disposen les normes vigents.

Dret d'associació i de reunió

- a) Dret a associar-se, amb la possibilitat de creació d'associacions, federacions i confederacions d'alumnat.

Dret d'informació

1. L'alumnat té dret a ser informat sobre les qüestions pròpies del centre .

Dret a la llibertat d'expressió

L'alumnat té dret a manifestar lliurement les seues opinions, de manera individual i col·lectiva, sense perjudi del respecte dels drets dels membres de la comunitat educativa i d'acord amb els principis i drets constitucionals i dins dels límits establerts per la legislació vigent.

Dret d'ajudes i suports

El dret d'ajudes i suports comprén els següents drets:

REGLAMENT DE RÈGIM INTERIOR

a) A rebre les ajudes i suports necessaris per a compensar les carències i els desavantatges de tipus personal, familiar, econòmic, social i cultural, especialment en el cas de presentar necessitats educatives especials.

b) A l'establiment d'una política de beques i servicis de suport adequats a les necessitats de l'alumnat.



2.2 DEURES: (DECRET 195/2022)

Estudiar.

L'estudi és un deure bàsic de l'alumnat, que comporta el desenvolupament i aprofitament de les seues aptituds personals i dels coneixements que s'impartisquen.

Aquest deure bàsic, que requereix esforç, disciplina i responsabilitat per part de l'alumnat, es concreta en les obligacions següents:

- a) Tindre una actitud activa, participativa i atenta a classe, sense interrompre ni alterar el funcionament normal de les classes.
 - b) Participar en les activitats formatives orientades al desenvolupament del currículum.
 - c) Assistir al centre educatiu amb el material i l'equipament necessaris per a poder participar activament en el desenvolupament de les classes.
 - d) Realitzar les tasques encomanades pel professorat en l'exercici de les seues funcions.
 - e) Realitzar l'esforç necessari en funció de la seua capacitat, per a comprendre i assimilar els continguts de les distintes àrees, assignatures i mòduls.
 - f) Respectar l'exercici del dret i el deure a l'estudi dels altres alumnes.
 - g) Respectar l'exercici del dret i el deure a la participació en les activitats formatives dels altres alumnes.
 - h) Romandre en el recinte escolar durant la jornada lectiva.
 - i) Atendre les explicacions, manifestar esforç personal i de superació per a traure el màxim rendiment.
4. Els alumnes i les alumnes tenen, així mateix, deure d'assistir a classe amb puntualitat.

Respectar totes les persones

1. L'alumnat té el deure de respectar l'exercici dels drets i les llibertats de tots els membres de la comunitat educativa.
2. Aquest deure es concreta en les obligacions següents:
 - a) Respectar la llibertat de consciència, i les conviccions religioses, morals i ideològiques dels membres de la comunitat educativa.
 - b) Respectar la identitat i expressió de gènere, l'orientació sexual, així com la integritat, la dignitat i la intimitat de tots els membres de la comunitat educativa.
 - c) Col·laborar amb el professorat en la seua responsabilitat de transmissió de coneixements i valors.
 - d) Complir les normes i seguir les pautes establertes pel professorat.
 - e) No discriminar cap membre de la comunitat educativa per raó de naixement, raça, sexe, religió, opinió o qualsevol altra circumstància personal o social.
 - d) Rebutjar la violència en totes les seues formes.

Practicar la convivència positiva

1. Els alumnes i les alumnes tenen el deure de respectar les normes d'organització, convivència i disciplina del centre educatiu.
2. Aquest deure es concreta en les obligacions següents:
 - a) Participar i col·laborar en la promoció d'un ambient de convivència escolar adequat, així com conèixer el pla de convivència del centre.
 - b) Respectar el dret de la resta de l'alumnat a no ser pertorbada l'activitat educativa.
 - c) Justificar per part de la família de manera adequada i documentalment, davant del tutor o tutora, les faltes d'assistència i de puntualitat.
 - d) Utilitzar adequadament les instal·lacions, els materials i els recursos educatius del centre.
 - e) Respectar els béns i les pertinences dels membres de la comunitat educativa.
 - f) Complir el reglament de règim interior del centre.
 - g) Respectar i complir les decisions dels òrgans unipersonals i col·legiats del centre.
 - h) Complir les normes de seguretat, salut i higiene en els centres docents.
 - i) Respectar el projecte educatiu.

j) Responsabilitzar-se de les comunicacions que s'establisquen entre la família i el centre educatiu.

k) Utilitzar l'equipament informàtic, incloent-hi Internet, per a fins estrictament educatius.

Respectar el professorat i tots els professionals que integren l'equip educatiu.

a) Seguir les seues indicacions tant en l'exercici de la seua labor educativa com en el control del compliment de les normes de convivència i de les normes d'organització i funcionament del centre.

b) Fer els treballs o tasques encomanades pel professorat.

Cuidar i utilitzar adequadament les instal·lacions de centre.

Incloent-hi les del menjador, els sistemes d'emergència i els materials emprats en l'activitat educativa.

Fer un ús adequat i sostenible de l'aigua i de l'energia.

Mantindre l'ordre i cuidar els jardins, voreres, portas, façanes, parets, etc.

2.3 COMPORTAMENT DE L'ALUMNAT AL CENTRE.

S'habituarà a l'alumnat a:

1.- Saludar abans de comentar, sol·licitar o demanar qualsevol cosa.

2.- Esperar que acabe una conversa abans de demanar o preguntar, procurant respectar el torn de paraula.

3.- No passar pel mig de dues o més persones que estiguen parlant.

4.- Picar a la porta abans d'entrar a qualsevol lloc.

5.- Dirigir-se a qualsevol membre de la comunitat educativa amb respecte, sense cridar ni utilitzar paraules malsonants.

6.- Atendre les indicacions de qualsevol mestre, independentment de si és la tutoria.

7.- Esperar el temps d'esbarjo o canvi de cada sessió per beure. L'aula no és el lloc adient per menjar ni beure quan es desenvolupa una sessió de classe (excepte els dies de mal temps que no es puga accedir al pati).

8.- En totes les sortides els l'alumnat haurà de respectar l'entorn igual que en la pròpia escola.

9.- L'alumnat ha de fer un bon ús dels llibres de text per retornar-los en finalitzar el curs en bones condicions (seguint els instruccions detallades en el punt 10 d'aquest document).

10.- L'alumnat que fa ús del servei de ludoteca i menjador es mantindran dins l'espai destinat a aquest fi (no podran accedir a les aules, ni jugar pels passadissos, ni utilitzar el material propi del centre).

3.- SOBRE EL PROFESSORAT

3.1 DRETS: (DECRET 195/2022)

Drets

Al professorat, dins de l'àmbit de la convivència escolar, se'ls reconeixen els següents drets:

- a) A ser respectats, rebre un tracte adequat i ser valorats per la comunitat educativa, i per la societat en general, en l'exercici de les seues funcions.
- b) A rebre la col·laboració necessària per part dels pares i mares (en la realització de les tasques escolars a casa, control d'assistència a classe, assistència a tutories, informació necessària per a l'adequada atenció de l'alumne o alumna) per a poder proporcionar un adequat clima de convivència escolar i facilitar una educació integral per als seus fills i filles.
- c) A realitzar la seua funció docent en un ambient educatiu adequat, on siguen respectats els seus drets, especialment el seu dret a la integritat física i moral.
- d) A exercir les competències que els siguen atribuïdes.
- e) A tindre autonomia per a prendre les decisions necessàries per a mantindre un adequat clima de convivència durant les classes, assegurant el desenvolupament de la funció docent i discent, així com durant les activitats complementàries i extraescolars.
- f) A rebre l'ajuda i col·laboració de la comunitat educativa per a millorar la convivència en el centre.
- g) A participar en l'elaboració de les normes de convivència del centre, directament o a través dels seus representants en els òrgans col·legiats del centre.
- h) A expressar la seua opinió sobre el clima de convivència en el centre, així com a realitzar propostes per a millorar-lo.
- i) A rebre, per part de l'administració els plans de formació.
- j) A tindre la consideració d'autoritat pública, en l'exercici de la funció docent, a l'efecte del que disposa el present decret.
- k) A la defensa jurídica i protecció de l'administració pública en els procediments que se segueixen davant de qualsevol ordre jurisdiccional, com a conseqüència de l'exercici legítim de les seues funcions o càrrecs públics, en els termes establerts en la Llei d'Assistència Jurídica a la Generalitat.
- l) Conèixer el projecte educatiu del centre, així com el seu caràcter propi.

3.2.DEURES: (DECRET 195/2022)

Deures

Els professors i professores, dins de l'àmbit de la convivència escolar, tenen les responsabilitats següents:

- a) Respectar i fer respectar el projecte educatiu del centre.
- b) Complir les obligacions establides per la normativa sobre la convivència escolar i les derivades de l'atenció a la diversitat del seu alumnat.
- d) Respectar els membres de la comunitat educativa i donar-los un tracte adequat.
- f) Inculcar a l'alumnat el respecte per tots els membres de la comunitat educativa.
- g) Fomentar un clima de convivència en l'aula i durant les activitats complementàries i extraescolars que permeten el bon desenvolupament del procés d'ensenyament-aprenentatge.
- h) Informar a les famílies de les normes de convivència establertes en el centre, dels incompliments d'aquestes per part dels seus fills i filles, així com de les mesures educatives imposades.
- i) Informar a l'alumnat de les normes de convivència establertes en el centre, fomentant el seu coneixement i compliment.
- j) Establir en la programació de la seua docència, i especialment en la programació de la tutoria, aspectes relacionats amb la convivència escolar i amb la resolució pacífica de conflictes.
- k) Controlar les faltes d'assistència, així com els retards de l'alumnat i informar d'això els pares, mares, tutors o tutores.
- l) Actuar amb diligència i rapidesa davant de qualsevol incidència rellevant en l'àmbit de la convivència escolar i comunicar-ho al professor- tutor o professora-tutora, de manera que s'informe convenientment els pares, mares, tutors o tutores i es puguin prendre les mesures oportunes.
- m) Comunicar a la direcció del centre i informar els pares, mares, tutors o tutores de les conductes que suposen una alteració greu de la convivència deperquè es puguin prendre les mesures oportunes.
- o) Guardar reserva i sigil professional sobre tota aquella informació que es dispose sobre les circumstàncies personals i familiars de l'alumnat.
- q) Informar els responsables del centre de les situacions familiars que puguin afectar l'alumne o alumna.

REGLAMENT DE RÈGIM INTERIOR



- r) Guardar reserva i sigil professional sobre els continguts de les proves parcials o finals, ordinàries i extraordinàries, programades pels centres docents i de les planificades per l'administració educativa.
- s) Fomentar la utilització de les tecnologies de la informació i la comunicació en el procés d'ensenyança-aprenentatge.
- t) Utilitzar les tecnologies de la informació i la comunicació per a fins estrictament educatius.
- v) Atendre pares, mares, tutors, tutores i alumnes i, si és el cas, l'exercici de la tutoria.

3.3 ALTRES DEURES DELS PROFESSORS AL NOSTRE CENTRE

- 1.- Cada alumne/a tindrà assignat una tutoria.
- 2.- Es durà a terme el pla d'acció tutorial, així com un registre de totes les entrevistes que mantinguen amb els pares/mares/tutors.
- 3.- La tutoria coordinarà al final de cada trimestre la Junta d'Avaluació per tal que els mestres del grup puguin avaluar els seus alumnes.
- 4.- Haurà de coordinar el procés d'avaluació del seu grup, i al finalitzar cada cicle d'E.P. la Junta d'Avaluació prendrà la decisió adient sobre la promoció de l'alumnat, tenint en compte els informes dels altres professors del grup.
- 5.- Si s'escau, adoptaran les mesures educatives complementàries o d'adaptació curricular que es consideren necessàries.
- 6.- Facilitaran la integració de l'alumnat en el grup.
- 7.- Hauran de promoure actituds de respecte davant la diversitat.
- 8.- Orientaran l'alumnat en los processos d'aprenentatge.
- 9.- Col·laboraran amb el servei psicopedagògic.
- 10.- Informaran els pares/mares/tutors de tot allò que els afecte en relació a les activitats docents dels seus fills/es.
- 11.- Cercaran estratègies per augmentar la relació família –escola.
- 12.- Compliran amb eficàcia les funcions que tinguen assignades.
- 13.- Esperar el temps d'esbarjo o canvi de cada sessió per beure. L'aula no és el lloc adient per menjar ni beure quan es desenvolupa una sessió de classe (excepte els dies de mal temps que no es puga accedir al pati).
- 14.- El professorat ha de fer un ús responsable del telèfon mòbil en hores de classe.

4. - FAMÍLIES DE L'ALUMNAT

- 1.- Adoptar les mesures, recursos i condicions necessàries que garantisquen l'assistència a classe i l'estudi.
- 2.- Fomentaran en els seus fills/illes la responsabilitat i els educaran fent-los cada vegada més independents.
- 3.- Seran els responsables de portar i/o recollir a la porta de l'escola els seus fills/illes d'acord amb l'horari establert a la Programació General del Centre.

REGLAMENT DE RÈGIM INTERIOR

* En cas de què l'alumne/a no siga recollit pel pare/mare caldrà signar una autorització especificant si: l'alumne va sol a casa, es acompanyat per un germà/na o persona adulta que es detalla.



4.- Evitaran fomentar actituds violentes, discriminatòries en contra dels companys i mestres.

5.- La relació dels pares/mares amb l'escola es farà principalment amb el professor-tutor, encara que també es pot mantenir amb els especialistes.

6.- Col·laboraran en les activitats escolars del seu fill recolzant el treball del mestre, actuant sempre amb coordinació.

7.- Són els responsables d'inculcar els seus fills hàbits d'ordre per tal que porten el material necessari i en bon estat per a desenvolupar les tasques diàries així com també complir les normes del Programa Xarxa Llibres.

8.- S'evitarà que els alumnes porten a l'escola esmorzars inadequats, llepolies, ...

9.- És responsabilitat dels pares/mares que l'alumnat acudisca al centre amb la deguda correcció de neteja i vestimenta.

5.- PERSONAL NO DOCENT

Format per:

- Cuinera
- Cuidadores
- Personal de neteja.

El personal no docent desenvoluparà la seua tasca sense interferir en la marxa de les activitats docents; si més no col·laborarà en aquestes activitats de forma activa.

És obligat mantenir discreció i reserva de totes les activitats, conflictes, informació, dades produïdes en la comunitat educativa sempre en benefici dels alumnes.

6.- ACTIVITATS COMPLEMENTÀRIES I EXTRAESCOLARS

Les activitats complementàries i extraescolars estaran contemplades a la PGA i aprovades pel Consell Escolar.

1.- El Centre realitzarà cada any activitats de diversos tipus: trobades, visites a l'entorn, excursions,...

2.- Les sortides seran programades pels equips de cicle, i a principi de curs per poder reflexar-les a la PGA.

3.- L'organització corre a càrrec dels equips de cicle que programaran les sortides d'acord a l'edat cronològica i interès dels alumnes.

4.- A la reunió de començament de curs amb les famílies de l'alumnat, la tutoria informarà de les activitats programades i donarà les instruccions que considere oportunes.

5.- Els pares/mares/tutors signaran a l'inici de cada curs escolar una autorització que inclourà totes les sortides programades a l'entorn així com el dret a la imatge.

6.- Quan l'activitat requereixca transport escolar, en l'autorització que serà signada per la família constaran els objectius, l'horari i els mestres responsables.

7.- Totes les excursions amb transport escolar són finançades per l'alumnat de manera equitativa i es procurarà que siga el més participativa possible.

REGLAMENT DE RÈGIM INTERIOR

8.- Les sortides a l'entorn podran ser modificades segon el criteri del mestre/a (per condicions climatològiques, per manca de temps, ...)



7.- SERVEI DE MENJADOR ESCOLAR.

Seran objectius del Menjador Escolar:

- Adquisició d'hàbits d'higiene:
 - Rentar-se les mans abans d'entrar al menjador.
 - Rentar-se les dents i les mans després de dinar.
 - Utilitzar els coberts correctament i no emprar les mans.
 - Tindre cura del necessari.
- Adquisició de normes de convivència.
- Respecte als companys.
- Adquisició d'hàbits de destresa i autonomia.
- Creació d'hàbits de salut, com ara menjar de tot, evitant capricis, llepolies, etc.
- Adquisició d'hàbits com ara menjar de tot, seure correctament, no aixecar-se de la taula, no cridar al parlar.
- Per tant:
 - L'alumne haurà de comportar-se correctament en el menjador i en el temps d' esbarjo.
 - Els alumnes hauran de rentar-se les mans abans de dinar.
 - El menú es donarà a cada alumne en començar el mes.
 - El menú serà variat procurant sempre que l' alumne/a s'habitue a menjar de tot.
 - Els alumnes que per motius de salut no puguem menjar algun ingredient, hauran de dur el certificat corresponent signat pel seu metge, fent les indicacions oportunes per a què els educadors del menjador espiguen assabentats.
 - Els alumnes hauran de dur una bossa amb el raspall de dents, toalleta,..., que deurà ser guardat en el seu lloc corresponent i revisat cada setmana.
 - Els pares o mares que vulguen estar informats i saber si el seu fill/a menja poc, molt, etc...., poden passar per l' escola, o trucar per telèfon als educadors.
 - A partir de segon de Primària i per torns rotatius, es nomenarà un encarregat de parar la taula i ajudar a recollir-la.
 - Tots els dies , després de dinar i fins les 15:30 hores, la monitora del menjador, serà l'encarregat de la vigilància de pati.
 - Els dies de pluja o molt de fred, s'habilitarà una aula de jocs , vídeo...etc.
 - Els educadors poden decidir si un alumne per mal comportament ha de llevar la taula o fer qualsevol servei, encara que no li corresponga.
 - Si un alumne és reincident en un comportament molt greu podrà ser privat d'aquest Servei.
 - Queda totalment prohibit entrar a les aules o pujar al primer pis, durant l'horari del menjador.
 - Els xiquets/es entraran al menjador escolar en fila i per cursos.
 - A les 14:00h hores les tutories acompanyaran l' alumnat fins al menjador on els arreplegarà la cuidadora.
 - La porta de la tanca del pati restarà tancada fins a les 15:30 hores.
 - Els alumnes del menjador a les 14:45 hores començaran a realitzar els hàbits d'higiene(rentar-se les mans, anar al bany, beure,...).

Servei de menjador per las mestres.

Tots els mestres del CRA poden fer ús d'aquest servei si s'avisa amb anterioritat.

8.- ASPECTES ORGANITZATIUS

8.1.- ÒRGANS COL·LEGIATS

Consell Escolar: D'acord amb la legislació vigent està compost per:

- Directora
- Cap d'estudis
- Secretària
- 7 Professors/res
- 9 pares/mares
- 3 regidors (els 3 amb veu, però amb 1 vot, de manera rotativa)
- Tres alumnes del 3r cicle d'E.P. (alumnes de 6è)

El número de reunions ordinàries és de tres sessions (una per trimestre)

1r trimestre: aprovació de la PGA.

2n trimestre: estat de compte de gestió.

3r trimestre: Estudi i anàlisi de la Memòria.

El número de reunions extraordinàries serà depenent de les necessitats del Centre.

8.2 .- CRITERIS D'ELABORACIÓ D'HORARIS

Criteris per a l'assignació de tutoria:

1.- L'ordre d'elecció de tutoria per als professors que han de començar cicle serà segons la seua situació administrativa:

- Definitius per antiguitat a l'etapa i a l'especialitat.
- Definitius per anys de permanència al centre.
- Provisionals.
- Provisional en pràctiques.
- Interins.

2.- Els mestres itinerants disposen d'un temps lectiu per als desplaçaments.

REGLAMENT DE RÈGIM INTERIOR

3.- Les absències o retards del professorat (sempre justificades seran substituïdes per la resta del professorat tenint en compte el següent ordre: **reforç – recursos**.

4.- Es prega màxima puntualitat en els canvis de classe.



9.- RECURSOS MATERIALS I ESPAIS

9.1. ÚS I CONSERVACIÓ DE LES AULES.

- ✓ S'evitarà que es ratllen les parets i taules.
- ✓ Després de les activitats diàries es procurarà deixar l'aula amb bon estat, ordenant tant el material d'ús propi com el col·lectiu.
- ✓ Al finalitzar el curs es guardaran convenientment tots els materials útils per al curs següent.
- ✓ A l'aula d'informàtica els alumnes tindran cura de netejar-se bé les mans abans d'iniciar cada sessió.

9.2. ELS CORREDORS I LES ESCALES

- * Les entrades es faran en ordre sota la vigilància de cada tutor/a.
- * No es permetrà córrer pels corredors ni botar pilotes que s'utilitzen per jugar al pati. La baixada per les escales es farà de manera ordenada.
- * S'evitarà qualsevol soroll que pugui interrompre el treball de les classes. Pels corredors es circularà amb ordre, evitant els crits i les carreres.
- * No es podrà deixar baix cap concepte a cap alumne castigat al passadís.
- * Els alumnes han d'estar tutelats en tot moment per un professor o professora.

9.3. ELS SERVEIS

- ⇒ Els alumnes no s'entretindran i romandran en els lavabos, més temps del necessari.
- ⇒ Els professors –tutors advertiran els alumnes perquè utilitzen el servei en els moments adequats i no fora d'hores.
- ⇒ Es vigilarà que estiguen en perfecte estat, que no es queden aixetes obertes, no es llance aigua per terra,...

10.- INFRACCIIONS I FALTES

10.1 EDUCACIÓ INFANTIL

Donades les característiques psicoevolutives dels xiquets i xiquetes d'educació infantil, les faltes d'actuació davant les conductes disruptives han d'estar basades en el raonament, diàleg i argumentació en el moment en què ocorre la situació.

Es tindrà en compte l'estat emocional del xiquet i xiqueta per ajudar-lo/a a canalitzar les seues emocions positivament.

El protocol d'actuació davant aquestes conductes correspon a:

1r nivell: mestre/a – xiquet/a – altres companys/companyes implicats – FETS PUNTUALS.

2n nivell: mestre/a – xiquet/a – família – FET REITERAT.

3r nivell: mestre/a – família – direcció – FET GREU.

10.2 EDUCACIÓ PRIMÀRIA

Normativa vigent del DECRET 195/2022, de 11 de novembre, del Consell, d'igualtat i convivència en el sistema educatiu valencià.

S'intentarà previndre les actuacions indisciplinàries mitjançant el contacte i la cooperació constant amb els pares i mares.

Hi ha dos tipus de comportament contra la convivència:

- Els que fan difícil la convivència.
- Els comportaments molt greus que fan impossible la convivència.

COMPORTAMENTS QUE FAN DIFÍCIL LA CONVIVÈNCIA

- Faltes de puntualitat i assistència injustificades.
- Impedir que les classes es donen amb normalitat.
- Danyar el centre i el material del centre.
- Danyar les pertinences dels altres.
- L'ús de qualsevol objecte (mòbil, rellotge intel·ligent sense bloquejar o qualsevol altre dispositiu electrònic) o substància no permesos. Els mòbils només es podran portar si s'han d'utilitzar en una activitat concreta marcada pel professorat.
- Impedir que l'alumnat estudeie.
- Animar als altres a saltar-se les normes.
- Faltar al respecte al professorat o a altres persones del centre.
- Altres comportaments que dificulten una activitat educativa.
- Qualsevol comportament que el centre incloga en les seues normes.

SANCIONS

- Amonestació oral.
- Amonestació per escrit.
- Quedar-se sense sortir al pati entre 3 i 5 dies.
- Parlar amb la cap d'estudis o amb la direcció del centre.
- Fer algun treball fora de l'horari de classe.
- Ajudar en alguna tasca del centre per a millorar la convivència.

REGLAMENT DE RÈGIM INTERIOR

- Ajudar a arreglar els desperfectes ocasionats.
- Retirada dels objectes o substàncies no permeses i serà la família qui vinga a recollir-ho.
- Quedar fora de les activitats extraescolars i/o complementàries 15 dies.
- Quedar fora d'alguna classe fins 3 dies tenint en compte que ha d'estar en el centre durant aquest període.

El centre ha d'informar a les famílies de les conseqüències que tindrà el seu comportament.

La direcció del centre i el professorat són els encarregats de posar les sancions als comportaments que fan difícil la convivència.

Aquestes sancions duraran com a màxim 20 dies.

Si l'alumnat té bona actitud es podran treure.

COMPORTEMENTS MOLT GREUS QUE FAN IMPOSSIBLE LA CONVIVÈNCIA.

- Insultar o amenaçar al professorat o a qualsevol persona del centre .
- Assajar, agredir, abusar o humiliar a qualsevol persona.
- Discriminar o tractar malament a algú per raó de sexe, gènere o expressió de gènere, ètnia ,orientació sexual, les seues capacitats , el seu físic o per qualsevol altre motiu.
 - Gravar a qualsevol persona i ensenyar les imatges sense el seu permís, agredint la seua dignitat i intimitat.
 - Fer malbé el material o les instal.lacions del centre.
 - Fer-se passar per una altra persona, falsificar o robar documents.
 - Portar al centre objectes o substàncies perilloses o prohibides per a la salut de manera reiterada.
 - Incumplir les sancions imposades pel centre per comportaments que fan difícil la convivència.

Si l'alumnat comet un delicte, el centre ha d'avisar a les autoritats i a la família de l'estudiant.

SANCIONS

- Realitzar tasques fora de l'horari de classes en benefici de la comunitat.
- Ajudar a arreglar els desperfectes ocasionats.
- Quedar-se fora de les activitats extraescolars i complementàries entre 15 i 30 dies.
- Quedar-se sense sortir al pati entre 7 i 15 dies.
- Quedar-se fora d'alguna classe entre 7 i 15 dies havent d'estar en el centre durant aquest període.

REGLAMENT DE RÈGIM INTERIOR

- Quedar-se sense menjador escolar entre 3 i 5 dies.
- Si la conducta fora molt greu es podria enviar l'alumnat a un altre centre educatiu.



Totes aquestes sancions es decidiran i s'aplicaran seguint els principis reflexats al pla de convivència del centre buscant una solució basada en el diàleg, mediació, pràctiques restauratives i aprenentatge-servei.

Quan s'apliquen sancions davant comportament molt greus han d'estar assabentats:

- L'alumnat implicat
- Les seues famílies
- La direcció del centre
- El Consell Escolar

Per aplicar les sancions cal fer un informe escrit que continga tota la informació sobre els fets, això s'anomena procediment ordinari.

Abans de decidir les sancions caldrà valorar:

- Quines raons poden justificar el comportament.
- Quines raons poden agravar el comportament.

Les normes d'igualtat i convivència es basen en el respecte i busque que tothom estiga a gust al centre educatiu.

Com a base d'aquestes normes tenim:

- La puntualitat.
- Com cuidar el material de tothom.
- Com relacionar-se bé amb els altres.
- Com cuidar la salut i la higiene personal.
- Qui s'ocupa de cada tasca.

Tothom està obligat a complir les normes en el centre educatiu.

Les normes han de ser públiques i estar adaptades per a que tothom les entenga.

11.- BANC DE LLIBRES

NORMES PER A LA CORRECTA UTILITZACIÓ DELS LLIBRES DE TEXT

Els llibres de text són propietat del centre, per tant s'han de retornar en acabar el curs en les millors condicions possibles.

En cas que un llibre se retorne en males condicions o es perd, serà responsabilitat de l'alumne i a família el pagament de l'import del llibre per tal que el centre el pugui reposar i mantindre el fons del Banc de Llibres.

Cal seguir les següents normes:

- Folrar el llibre. (El folre ha de ser de plàstic transparent).
- Utilitzar el llapis per a subratllar.
- No fer dibuixos.
- No fer anotacions, tret de les indicades pel mestre.

En finalitzar el curs l'alumnat haurà de retornar els llibres que ha utilitzat totalment esborrats.

12.- REVISSIÓ DEL RRI

El RRI s'haurà d'ajustar sempre a la normativa vigent.

Serà aprovat pel Consell Escolar i per modificar-lo caldrà escoltar les propostes del claustre, o bé del propi consell.

Aquestes propostes seran debatudes i , si s'escau, aprovades i modificaran l'actual RRI.

13.- COMPLIMENT I DIFUSIÓ

Aquest RRI serà d'obligat compliment i influirà a tota la comunitat educativa.

És molt important que tots els membres de la nostra comunitat estiguen assabentats d'aquest reglament i mitjançant els seus representants deuen d'assumir la responsabilitat de difondre'l.

En les reunions informatives d'inici de curs cada tutor/a informarà als pares/mares de l'obligat compliment d'aquest RRI.

14.- APROVACIÓ DEL CONSELL ESCOLAR

El Consell Escolar del CRA aprova aquest RRI en sessió extraordinària celebrada a les dependències del centre el dijous 17 d'octubre de 2024.



Marta Gavalda Pagès
Directora



Segell del centre

15.- ANNEXOS

ANNEX I : FULL DE COMUNICACIÓ A LES FAMÍLIES

A l'atenció pare/mare/tutor
legal de l'alumne/a
de nivell de l'aulari de

Fets exposats:

.....
.....
.....
.....

Comportaments contra la convivència marcat en el RRI:

.....
.....

D'acord amb el RRI ens veiem en l'obligació d'aplicar les següents sancions:

.....
.....
.....
.....

Queda notificat mitjançant el present document a la família de l'alumne/a.

Signatura pare/mare

Signatura Tutor/a

.....

.....

....., a de de 20...

ANNEX 2 : INFORME DELS FETS - RRI

ASSUMPTE: _____

1.-Fets:

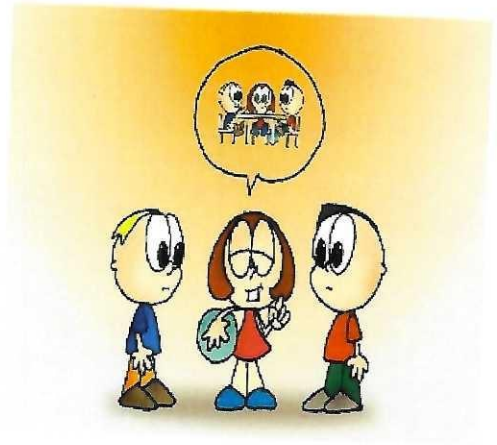
2.-Comportament contra la convivència:

3.-Sancions recollides en aquest RRI :

Data:	Signatura Tutoria i/o Professorat:
-------	------------------------------------

ANNEX 3: FULLS DE REFLEXIÓ.

1. Explica amb les teues paraules què ha passat.



2. Com t'has sentit?

3. Penses que has actuat correctament? Sí No Per què?

4. Com penses que s'ha sentit el teu company o companys?

5. Tornaries a actuar d'aquesta manera? Sí No Per què?

6. Realitza de 5 a 10 respiracions, tranquil·litza't.

Pensa com podries solucionar-ho (demanar disculpes a ..., parlar amb...).

7. Pensa què podries fer per tal de relaxar-te i actuar de manera adequada evitant futurs conflictes. Posa-ho en pràctica.

REGLAMENT DE RÈGIM INTERIOR

