

PROJECTE EDUCATIU DE CENTRE

*Centre de Formació
Bàsica de Persones Adultes*

*"Tirant
lo
Blanc"*

1. CONTEXTUALITZACIÓ SOCIAL I ECONÒMICA.

ÀMBIT D'ACTUACIÓ:

L'àmbit d'actuació del nostre Centre és, bàsicament, la comarca de l'Alcalatén, acceptant la proposta més estesa de la classificació comarcal que divideix el territori valencià en 32 comarques.

A les poblacions de la comarca se li afegeix la població de Sant Joan de Moró, pertanyent a la Plana Alta, però molt vinculat a la capital de l'Alcalatén en pertànyer a la mateixa circumscripció educativa i a la mateixa àrea de salut.

No obstant aquesta àrea geogràfica, l'oferta educativa en la modalitat de distància i les possibilitats dels nous mitjans de comunicació, amplia aquest àmbit d'actuació, encara que siga amb un caràcter no presencial, a qualsevol lloc on hi haja un alumne/a interessat en participar en l'oferta educativa del centre.

ANÀLISI SOCIOECONÒMICA I CULTURAL DE LA COMARCA:

Indicadors socioeconòmics:

Ocupació per sectors:

Poblacions	Agricultura	Indústria	Construcció	Serveis
L'Alcora	1'1%	71%	4,1%	23,8%
Atzeneta	29,4%	28,2%	9,7%	32,7%
Benafigos	35,2%	9,3%	14,8%	40,7%
Xodos	35,2%	9,3%	14,8%	40,7%
Vistabella	32%	14,4%	6,2%	47,4%
Costur	16,4%	44,5%	15,6%	23,4%
Les Useres	40,7%	24,4%	11,2%	23,7%
Figueroles	9,4%	62,6%	8,2%	19,9%
Llucena	4,8%	53%	11,6%	30,7%
Sant Joan de M.	5,7%	67,6%	6,5%	20,2%

Població actual i nivell d'instrucció:

Població	Sense estudis	Estudis primaris	Batxiller El. Graduat Es.	Formació Prof. I-II	Batxiller Superior	Diplomats/ Llicenciats
L'Alcora	2856	3555	1933	506	274	252
Atzeneta	132	905	264	113 (1)	(1)	(1)
Benafigos						
Xodos						
Vistabella						
Costur	7	291	85	33(3)	(3)	(3)
Les Useres						
Figueroles	85	328	131	40 (2)	(2)	8
Llucena	491	408	427	15	184	16
Sant Joan de M.	28	970	629	245 (4)	(4)	(4)

(1) La dada inclou FP, Batxiller superior i Estudis superiors.

(2) La dada inclou FP i Batxiller superior.

(3) (4) La dada inclou FP, Batxiller superior i Estudis superiors (1998).

Com podem veure, el pes demogràfic de la comarca el suporta l'Alcora, la qual cosa fa que en ella es radiquen totes les infraestructures i serveis públics de la zona: Centre de Salut, institut de secundària..., essent la població més dinàmica a nivell demogràfic a excepció de Sant Joan de Moró, el qual presenta un índex de creixement bastant elevat, tant pel que fa a la dinàmica natural com per la immigració.

Pel que fa a la resta de població, si comparem les dades amb les de 2001, podem observar com es perd població progressivament, en relació inversa al focus industrial de l'Alcora, tret d'Atzeneta i Llucena que augmenten lleument (1414-1463 i 1594-1605, respectivament).

Pel que fa a la qüestió socioeconòmica caldria considerar les següents variables:

- Economia basada en el món del taulell (sector secundari).
- Desenvolupament progressiu de les indústries auxiliars i de serveis (sector terciari).
- Poblacions amb forta presència del sector primari: Vistabella, Atzeneta, Les Useres.
- Poblacions joves amb forta immigració: Sant Joan de Moró.
- Poblacions en curs de canvi d'economia: Llucena, Figueroles.
- No hi ha atur.

Pel que fa al nivell d'instrucció, el percentatge més elevat de la població no compta amb la titulació mínima, bé el Graduat Escolar bé el Graduat en Educació Secundària.

L'experimentació de l'ESO a l'IES "Ximen d'Urrea" de l'Alcora, fa que hi haja un cert nombre d'alumnes que tenen part del quart d'ESO aprovat i són potencialment alumnes que es beneficien pel que fa a contemplar les assignatures aprovades de bestreta en el segon nivell de segon cicle.

També cal observar el poc percentatge de persones amb coneixements del tipus professional o fins i tot universitari en el marc d'una comarca on la demanda de tècnics (electricistes, electromecànics, electrònics, de laboratori...) és elevada per a cobrir l'oferta, tant al sector industrial com al de serveis.

Una altra variable que cal tenir en compte és la consideració d'algunes poblacions com a receptores d'immigrants, no solament del territori espanyol, sinó també de l'estranger, i en aquest cas persones que desconeixen les llengües oficials.

2. TRETS D'IDENTITAT

CONFENSIONALITAT:

Aquest centre es declara aconfessional, a la vegada que respectuós amb totes aquelles opcions que els nostres alumnes adults han triat lliurement.

LLENGUA D'APRENTATGE:

La llengua vehicular del Centre és el valencià i aquesta llengua serà la utilitzada en tot tipus de relació (administrativa, acadèmica, social...) amb la resta del territori de l'àmbit lingüístic de la llengua catalana.

La promoció i l'ensenyament del seu ús serà atés de manera prioritària.

No obstant això, es respectarà l'ús de les dues llengües oficials de la nostra comunitat i es garantirà que els alumnes, en acabar els seus estudis, seran lingüísticament competents en ambdues llengües.

LÍNIA METODOLÒGICA:

S'adopta com eix metodològic el constructivisme, en el marc del respecte als interessos dels alumnes i les seues demandes, de les possibilitats organitzatives i didàctiques del professorat i del Centre i tot i atenent els principis d'activitat, participació, socialització, cooperació i integració tot i valorant l'atenció individualitzada en el conjunt de la diversitat personal.

PLURALISME I VALORS DEMOCRÀTICS:

El centre estimularà els valors de tota societat democràtica: solidaritat, respecte als altres, actituds de diàleg i de foment en la participació social a través de l'exercici dels drets i deures com a ciutadans i ciutadanes.

Adoptarà una actitud no excloent front a les ideologies democràtiques dels nostres alumnes i mostrarà activament el seu rebuig a les actituds racistes, xenòfobes o totalitàries en qualsevol dels seus aspectes.

No es toleraran actituds d'aquesta mena en el procés formatiu dels alumnes per qualsevol de les parts implicades (docent o alumnat).

COEDUCACIÓ I INTEGRACIÓ:

El Centre, per naturalesa, ha estat, és i seguirà essent totalment favorable a la coeducació, treballarà per l'eliminació de tota mena de discriminació per raons de sexe i potenciarà la diversitat de cada grup.

En la mesura de les seues possibilitats, atindrà a aquelles persones amb necessitats educatives especials que demanen participar en les activitats del Centre, tot i que en, virtut de la naturalesa de les mateixes, no pugen ser ateses per falta de personal qualificat i en no poder donar resposta a les necessitats de qui les demane.

GESTIÓ INSTITUCIONAL:

La idea d'una escola democràtica implica la necessitat d'una participació real i efectiva en la seua gestió de tots els elements que la componen, mitjançant els representants elegits per cadascun d'aquests estaments la qual cosa implica, no solament la participació a què se'ns obliga per llei sinó també al necessari exercici de diàleg, raonament i consens entre les parts implicades en el procés educatiu i la confrontació dels seus interessos.

EL CENTRE, LA COMARCA I ELS USUARIS:

El nostre Centre, en el marc del seu àmbit d'actuació, contribuirà a la dinamització cultural de la comarca, i en aquest sentit, es farà ressò de totes les activitats que s'hi facen, amb la voluntat de participar i fomentar-les tan a l'hora d'organitzar-ne com de difondre-les entre els/les alumnes.

En aquest aspecte, el Centre romandrà obert a totes les associacions de la nostra comarca o de fora d'ella, i a grups i persones que en vulguen presentar propostes en aquest camp.

Altrament, l'oferta d'activitats del centre (reglada o no reglada) anirà adreçada a tota persona interessada, i, a l'ensens, qualsevol persona o associació, degudament reconeguda, podrà fer ús dels seus mitjans i instal·lacions.

ESPAIS ESCOLARS.

Situació i emplaçament

L'edifici del Centre de Formació "Tirant lo Blanc" de l'Alcora es situa al centre urbà de l'Alcora, ocupant un solar trapezoidal amb una superfície aproximada de 286,4 m², delimitat pel Carrer dels Moros, la plaça de l'Església i el carrer Costera de l'Advocat.

Característiques constructives.

El Centre és l'antic centre escolar "Puertolas Pardo", un edifici del primer terç del segle XX, que presenta, en la seua **estructura i forjat**, les característiques dels edificis de l'època: sobre tres parets de carrega que dividirien la superfície en dos meitats, es recolzen els cabirons de fusta del segon pis. En el moment de la rehabilitació, sobre els cabirons s'hi ficà un emmallat de ferro i un terra de gres.

Usos i activitats:

Espais didàctics i de docència amb alumnes:

- ✓ Planta baixa:
 1. Aules 1.1, 1.2, 1.3.
 2. Sala d'audiovisuals.
 3. Laboratori.
 4. Lavabos alumnat.
 5. Rebost associació d'alumnes.
- ✓ Planta primera:
 1. Despatx de direcció i cap d'estudis.
 2. Sala professorat.
 3. Despatx secretaria.
 4. Aula d'informàtica.
 5. Aula 2.1.
 6. Biblioteca (aula).
 7. Serveis professorat.
 8. Rebost (arxiu).

Ocupació:

Alumnat: S'ha de valorar que l'assistència a les activitats són en torns de 2/3 h màxim per alumne i dia, per això, malgrat la quantitat total d'alumnes matriculats, pot haver-hi oscil·lacions.

- A Lluçena: l'aula és la biblioteca pública.
- A Figueroles: l'aula és la biblioteca pública, amb capacitat per a vuit persones.
- A Sant Joan de Moró: un aula del col·legi públic, autònoma. Compartida amb l'Escola de Música.

En cada cas, els serveis per al professorat i l'alumnat són els dels edificis on estan situats.

Les aules de Lluçena i Figueroles no compten amb un equipament adient per a impartir les classes (pissarra...).

OFERTA EDUCATIVA I CRITERIS ORGANITZATIUS

El nostre Centre es marca com a objectiu ofertar, en la mesura de les seues possibilitats organitzatives, tots els programes formatius que marca la Llei de Formació de Persones Adultes.

Aquesta oferta haurà de contemplar dos aspectes fonamentals en la Formació d'Adults, d'una banda els interessos i necessitats dels/les alumnes i el context social i econòmic on es troba el Centre, d'altra banda la legalitat de les decisions a prendre per tal de coordinar ambdós aspectes, és a dir, allò que ens demana l'administració i allò que ens demana l'alumnat.

Bàsicament els interessos de l'alumnat són:

- Aprendre en sentit ample: saber més.
- Traure's un títol: Graduat en Educació Secundària Obligatòria.
- Formar-se culturalment: cursets, tallers ...
- Poder ajudar els seus fills/es: repetir els papers de mestres.
- Promocionar-se laboralment: accés mòduls formatius, universitat, cursos informàtica, idiomes ...
- Integrar-se socialment i cultural.
- Distreure's, passar-s'ho bé.
- Eixir de casa.
- Fer viatges, intercanvis ...
- Assistir en un horari determinat.
- Sentir-se atés/a.

Per part de l'administració se'ns encomana agrupar aquestos interessos amb els següents criteris:

OFERTA I CRITERIS PER A L'ASSIGNACIÓ D'HORARI LECTIU

	PROGRAMES FORMATIUS	PERIODES LECTIUS (PER LLEI)
1	1.A.- CICLE I 1.B.- CICLE II: NIVELL I NIVELL II	10 13 14
2	PROVA LLIURE GRADUAT ESCOLAR (Apartat b), article 5.2, Llei 1/1995,anex III Decret 220/1999)	4 (6)*

3	CURSOS IMMIGRANTS, LLENGÜES OFICIALS (Apartat e.1), article 5.2,Llei 1/95, annex III Decret 220/1999).	2 (4)*
4	CERTIFICATS OFICIALS CURSOS VALENCIÀ (Apartat C), article 5.2,Llei 1/95, annex III Decret 220/1999).	3 (4)*
5	RESTA CURSOS APARTAT C: <ul style="list-style-type: none"> • ACCÉS FP • RÈGIM ESPECIAL : MÚSICA I DANSA, ART DRAMÀTIC, ARTS PLÀSTIQUES, DISSENY. (Apartat b), article 5.2,Llei 1/95, annex III Decret 220/1999).	4 (6)* 4
6	ACCES UNIVERSITAT Apartat d), article 5.2,Llei 1/95, annex III Decret 220/1999).	4 (10)*
7	ALTRES PROGRAMES: 1. APARTAT C: GEOGRAFIA, HISTÒRIA, INSTITUCIONS... DEL PV. 2. APARTAT E: E.1: DESENROTLLAMENT I IGUALTAT D'OPORTUNITATS, PARTICIPACIÓ SOCIOCULTURAL E.2: FORMACIÓ MEDIOAMBIENTAL. 3. APARTAT J: VIURE TEMPS D'OCI DE FORMA CREATIVA. Apartats C) , e) i j), article 5.2 Llei 1/95, annex III Decret 220/1999).	2 (4)*

*Entre parèntesi les hores que fem nosaltres al nostre centre d'eixa especialitat.

Pel que fa al perfil de l'alumnat, tindriem:

- Molt de l'alumnat treballa, bé a torns, bé a jornada partida.
- Moltes mestresses de casa: demanen un horari compatible amb l'escolar i amb els torns dels marits/fills.
- Proporcionalment, pocs hòmens.
- Es busquen perspectives de promoció laboral, sobretot pel que fa a la demanda de la informàtica i de llengües estrangeres.
- Poc alumnat entre 18/21 anys encara que la xifra s'ha vist elevada de manera substancial en algun grup (com a l'accés a Cicles Formatius).
- A l'institut s'ha experimentat l'ESO, amb la qual cosa hi ha alumnes potencials amb assignatures suspeses.
- Augment de la demanda d'ensenyament del castellà per a immigrants.
- L'alumnat del cicle I està constituït, bàsicament, per dones de més de 50 anys. Algunes d'aquestes dones presenten certes dificultats psicomotores i pneumotècniques.

Amb tot, una vegada realitzada l'oferta educativa, l'organització dels curss estarà en funció de la demanda de la matrícula en encetar cada curs, la qual cosa significa una realitat canviant d'un curs respecte als altres.

Tot i això cal tenir en consideració:

- Els grups de segon cicle de segon nivell només es realitzaran de manera presencial a les aules de l'Alcora. En haver persones interessades a participar en aquest nivell a les poblacions del nostre àmbit d'actuació, se'ls matricularà a la modalitat de distància si no poden assistir de manera presencial a l'Alcora.

- A les aules de Lluçena, Figueroles, Costur i Sant Joan de Moró es constituïran grups en haver un mínim de 5 matriculats per al primer cicle i entre 6 i 10 per als programes de Promoció del Valencià entre la Població Adulta i Castellà per a immigrants.
- No obstant açò, i a criteri de l'equip docent, es podran agrupar alumnes dels programes adés esmentats per a mantenir la presència de l'ensenyament en aquestos pobles. En aquest cas s'intentarà atendre'ls de la manera més individualitzada possible.
- En la resta dels pobles de la comarca, els interessats s'atendran en la modalitat de distància per al segon cicle. En el primer nivell, d'haver interessats, es tractarà d'atendre en la mesura de les possibilitats horàries i organitzatives del professorat, la quantitat d'interessats i l'autorització de la inspecció. No obstant açò es tractarà de negociar amb l'administració major dotació de personal si es donara el cas.
- Malgrat que la demanda de franja horària d'assistència és majoritàriament la vesprada/nit, el centre ofertarà activitats en la franja horària més ampla possible. Les tasques administratives es realitzaran preferentment pel matí.
- Tot i atenent els treballs a torns i la jornada partida, l'oferta en la franja horària des de les 19h a les 20h, al cicle II es basarà en la modalitat de distància, malgrat tenir tutories presencials diàries en aquest horari.
També hi haurà almneys una tutoria presencial pel matí per a cadascun dels camps del coneixement.
Aquestes tutories seran de caràcter acadèmic, a banda de la tutoria grupal i/o individualitzada, amb l'objectiu d'atendre les persones que treballen a torns i no poden assistir amb regularitat a les tutories presencials de la modalitat a distància o que necessiten aquest reforç per la causa que siga.

Ratio professors/es alumnes:

El nombre màxim de persones adultes per a formar grups dels distints nivells de l'FPA en règim presencial són:

Cicle I:

Nivell I: 12 persones.

Nivell II: 20 persones.

Nivell III: 20 persones.

Cicle II:

Nivell I: 35 persones.

Nivell II: 35 persones.

Amb tot, caldrà considerar:

- La capacitat real de les aules de les que disposa, donada la realitat del Centre i les seues característiques organitzatives.

- El nombre mínim d'alumnes per a formar grup en cada nivell i cicle.
- La possibilitat d'agrupar alumnes de diferents nivells del mateix cicle o de diferents cicles (excepte del segon nivell de segon cicle) per a garantir la continuïtat de l'oferta en alguna població.
- Els alumnes de NEE comptabilitzaran com a dos.
- L'oferta, en els ensenyaments no reglats, d'activitats, cursos, etc. es considerarà en haver un mínim de 10 matriculats si s'han d'impartir pel professorat de Conselleria i/o l'Ajuntament.
En cas d'haver-ne entre 5 i 10 caldrà considerar l'oportunitat de realitzar-les tot i tenint en compte la capacitat organitzativa del Centre, l'optimització dels recursos i l'interés de les pesones matriculades.

3. OBJECTIUS GENERALS DEL CENTRE

El Claustre de professors/es d'aquest Centre, fa seu el concepte d'educació de persones adultes al que fa referència la UNESCO i que s'assenyala al Marc Curricular per l'Educació de Persones Adultes de la Comunitat Valenciana. Així, entenem que l'expressió: "EDUCACIÓ D'ADULTS", designa la totalitat dels processos organitzats d'educació amb els quals les persones considerades com adultes per la societat a què pertanyen, desenvolupen les seues aptituds, els seus coneixements, milloren les seues competències tècniques o professionals o aconseguen una nova orientació, evolucionant les seues actituds o comportaments en una doble perspectiva: la del enriquiment integral de la persona i la de la participació en l'entorn social que l'envolta.

De l'anterior definició se'n deriven els objectius generals d'aquest Centre:

1. Desenvolupar la capacitat crítica dels alumnes, afavorint la presa de consciència de la situació personal en el medi social on actua, contribuint a la seua transformació, mitjançant la participació activa en la comunitat més immediata: treball, barri, municipi,...
2. Aconseguir l'adquisició de la formació bàsica, la qual afavorirà la realització personal i la capacitat professional, fomentant l'autoestima i seguretat, l'aprofitament positiu del temps lliure, adquirint coneixements que faciliten el desenvolupament integral de la persona.
3. Desenvolupar l'esperit de tolerància i solidaritat, respectar la diversitat d'idees, sexes, races, ..., de manera que el centre siga lloc de trobada i convivència.
4. Aprendre a aprendre, facilitar els procediments necessaris pels quals l'alumne pugua per ell mateix continuar el procés d'aprenentatge.
5. Comprendre, interpretar i valorar missatges de qualsevol tipus d'emissor i en especial els dels mitjans de difusió col·lectiva.
6. Fomentar la creativitat i autonomia personal, la capacitat d'observació, de crítica i l'adquisició d'hàbits de treball intel·lectual.
7. Ajudar a aconseguir persones democràticament conscients, informades dels seus drets i responsabilitats.
8. Afavorir l'adaptació i participació en el canvi socials, culturals, científics, .., d'una societat tan dinàmica com l'actual, fent de les persones protagonistes dels fets.
9. Intervenir i recolzar programes de desenvolupament social i econòmic que duguen a terme en l'àmbit local, comarcal, provincial, de la comunitat o europeu.
10. Fomentar hàbits i actituds de respecte pel medi ambient.
11. Ajudar a entendre, comprendre i aprofundir en la nostra identitat com a poble, contribuint de forma activa i consegüent a assolir la normalització lingüística i cultural del País Valencià
12. Aconseguir l'adaptació de l'alumnat d'altres pobles i cultures en l'àmbit de la nostra societat, tractar que puguen dominar les nostres llengües, entendre els nostres costums i la nostra forma de vida per tal de poder actuar de forma activa en el nostre entorn.
13. Afavorir l'associacionisme, potenciant el sentit d'ajuda mútua i el treball en equip.
14. Donar al centre un àmbit d'actuació comarcal, mitjançant una coordinació no solament d'alumnes i professors, sinó de tots aquells sectors que poden intervenir en l'assoliment dels objectius anteriors: ajuntaments, equips socials de base, associacions, altres centres educatius ... i en especial els IES (i dins d'aquests els

- mòduls d'FP) els Programes de Garantia Social i l'Escola Taller "Castell de l'Alcalatén".
15. Promoure l'interés per l'ús de les noves tecnologies com a recurs i mitjà d'aprenentatge i promoció professional.
 16. Establir un Pla d'Actuació Tutorial en què es reflectisca el plantejament general del Centre sobre l'orientació dels/les alumnes, ja siga a nivell acadèmic, laboral o personal.
 17. Fomentar la participació del professorat i de l'alumnat en la gestió del Centre, en les seues activitats i la seua promoció.
 18. Afavorir la participació del professorat en activitats de formació permanent.
 19. Potenciar la coordinació del claustre de professors i els alumnes. Contribuir a la legalització de l'Associació d'Alumnes.
 20. Consensuar entre els diferents sectors que participen en el procés educatiu sistemes de treball, tècniques didàctiques i variables avaluatives que s'incorporaran al PCC.
 21. Establir mecanismes d'informació en què l'alumne/professor sàpiga en quin moment del procés educatiu s'hi troba, en quin estat i quins són els interessos i les perspectives a aconseguir per ambdues parts, entés aquest mecanisme com el document en què les parts pacten el seu compromís i com a base d'actituds de confiança i compromís.

Bàsicament els interessos d l'alumnat són:

- Aprendre en sentit ample: saber més.
- Traure's un títol: Graduat en Educació Secundària Obligatòria.
- Formar-se culturalment: cursets, tallers ...
- Poder ajudar els seus fills/es: repetir els papers de mestres.
- Promocionar-se laboralment: accés mòduls formatius, universitat, cursos informàtica, idiomes ...
- Integrar-se socialment i cultural.
- Distreure's, passar-s'ho bé.
- Eixir de casa.
- Fer viatges, intercanvis ...
- Assistir en un horari determinat.
- Sentir-se atés/a.

Per part de l'administració se'ns encomana agrupar aquestos interessos amb els següents criteris:

OFERTA I CRITERIS PER A L'ASSIGNACIÓ D'HORARI LECTIU

	PROGRAMES FORMATIUS	PERIODES LECTIUS (PER LLEI)
1	1.A.- CICLE I 1.B.- CICLE II: NIVELL I NIVELL II	10 13 14
2	PROVA LLIURE GRADUAT ESCOLAR (Apartat b), article 5.2, Llei 1/1995,annex III Decret 220/1999)	4 (6)*
3	CURSOS IMMIGRANTS, LLENGÜES OFICIALS (Apartat e.1), article 5.2,Llei 1/95, annex III Decret 220/1999).	2 (4)*
4	CERTIFICATS OFICIALS CURSOS VALENCIÀ (Apartat C), article 5.2,Llei 1/95, annex III Decret 220/1999).	3 (4)*
5	RESTA CURSOS APARTAT C: <ul style="list-style-type: none"> • ACCÉS FP • RÈGIM ESPECIAL: MÚSICA I DANSA, ART DRAMÀTIC, ARTS PLÀSTIQUES, DISSENY. (Apartat b), article 5.2,Llei 1/95, annex III Decret 220/1999).	4 (6)* 4
6	ACCES UNIVERSITAT Apartat d), article 5.2,Llei 1/95, annex III Decret 220/1999).	4 (10)*
7	ALTRES PROGRAMES: 3. APARTAT C: GEOGRAFIA, HISTÒRIA, INSTITUCIONS... DEL PV. 4. APARTAT E: E.1: DESENROTLLAMENT I IGUALTAT D'OPORTUNITATS, PARTICIPACIÓ SOCIOCULTURAL E.2: FORMACIÓ MEDIOAMBIENTAL. 3. APARTAT J: VIURE TEMPS D'OCI DE FORMA CREATIVA. Apartats C) , e) i j), article 5.2 Llei 1/95, annex III Decret 220/1999).	3 (4)*

*Entre parèntesi les hores que fem nosaltres al nostre centre d'eixa especialitat.

Pel que fa al perfil de l'alumnat, tindriem:

- Molt de l'alumnat treballa, bé a torns, bé a jornada partida.
- Moltes mestresses de casa: demanen un horari compatible amb l'escolar i amb els torns dels marits/fills.
- Proporcionalment, pocs hòmens.
- Es busquen perspectives de promoció laboral, sobretot pel que fa a la demanda de la informàtica i de llengües estrangeres.
- Poc alumnat entre 18/21 anys encara que la xifra s'ha vist elevada de manera substancial en algun grup (com a l'accés a Cicles Formatius).
- A l'institut s'ha experimentat l'ESO, amb la qual cosa hi ha alumnes potencials amb assignatures suspeses.
- Augment de la demanda d'ensenyament del castellà per a immigrants.

- L'alumnat del cicle I està constituït, bàsicament, per dones de més de 50 anys. Algunes d'aquestes dones presenten certes dificultats psicomotores i pneumotècniques.

Amb tot, una vegada realitzada l'oferta educativa, l'organització dels curss estarà en funció de la demanda de la matrícula en encetar cada curs, la qual cosa significa una realitat canviant d'un curs respecte als altres.

Tot i això cal tenir en consideració:

- Els grups de segon cicle de segon nivell només es realitzaran de manera presencial a les aules de l'Alcora. En haver persones interessades a participar en aquest nivell a les poblacions del nostre àmbit d'actuació, se'ls matricularà a la modalitat de distància si no poden assistir de manera presencial a l'Alcora.
- A les aules de Llucena, Figueroles, Costur i Sant Joan de Moró es constituïran grups en haver un mínim de 5 matriculats per al primer cicle i entre 6 i 10 per als programes de Promoció del Valencià entre la Població Adulta i Castellà per a immigrants.
- No obstant açò, i a criteri de l'equip docent, es podran agrupar alumnes dels programes adés esmentats per a mantenir la presència de l'ensenyament en aquests pobles. En aquest cas s'intentarà atendre'ls de la manera més individualitzada possible.
- En la resta dels pobles de la comarca, els interessats s'atendran en la modalitat de distància per al segon cicle. En el primer nivell, d'haver interessats, es tractarà d'atendre en la mesura de les possibilitats horàries i organitzatives del professorat, la quantitat d'interessats i l'autorització de la inspecció. No obstant açò es tractarà de negociar amb l'administració major dotació de personal si es donara el cas.
- Malgrat que la demanda de franja horària d'assistència és majoritàriament la vesprada/nit, el centre ofertarà activitats en la franja horària més ampla possible. Les tasques administratives es realitzaran preferentment pel matí.
- Tot i atenent els treballs a torns i la jornada partida, l'oferta en la franja horària des de les 19h a les 20h, al cicle II es basarà en la modalitat de distància, malgrat tenir tutories presencials diàries en aquest horari. També hi haurà almenys una tutoria presencial pel matí per a cadascun dels camps del coneixement. Aquestes tutories seran de caràcter acadèmic, a banda de la tutoria grupal i/o individualitzada, amb l'objectiu d'atendre les persones que treballen a torns i no poden assistir amb regularitat a les tutories presencials de la modalitat a distància o que necessiten aquest reforç per la causa que siga.

Ratio professors/es alumnes:

El nombre màxim de persones adultes per a formar grups dels diferents nivells de l'FPA en règim presencial són:

Cicle I:

Nivell I: 12 persones.

Nivell II: 20 persones.

Nivell III: 20 persones.

Cicle II:

Nivell I: 35 persones.

Nivell II: 35 persones.

Amb tot, caldrà considerar:

- La capacitat real de les aules de les que disposa, donada la realitat del Centre i les seues característiques organitzatives.
- El nombre mínim d'alumnes per a formar grup en cada nivell i cicle .
- La possibilitat d'agrupar alumnes de diferents nivells del mateix cicle o de diferents cicles (excepte del segon nivell de segon cicle) per a garantir la continuïtat de l'oferta en alguna població.
- Els alumnes de NEE comptabilitzaran com a dos.
- L'oferta, en els ensenyaments no reglats, d'activitats, cursos, etc. es considerarà en haver un mínim de 10 matriculats si s'han d'impartir pel professorat de Conselleria i/o l'Ajuntament.
En cas d'haver-ne entre 5 i 10 caldrà considerar l'oportunitat de realitzar-les tot i tenint en compte la capacitat organitzativa del Centre, l'optimització dels recursos i l'interés de les pesones matriculades.

4. EL PROGRAMA D'EDUCACIÓ LINGÜÍSTICA

Donada la realitat lingüística predominant al nostre entorn, la llengua vehicular del Centre és el valencià. Els documents del Centre que s'adrecen a l'administració i altres centres del País Valencià, Catalunya i les Illes Balears seran escrits en valencià. Es farà servir el castellà quan s'adrecen a la resta de l'Estat.

Estaran escrites en valencià les retolacions i els símbols, sigles o logotips identificatius del Centre.

Tenint en compte l'imperatiu legal referit a què l'alumne quan acabe els seus estudis ha d'ésser lingüísticament competent en la llengua castellana i valenciana, les matèries de llengua castellana s'impartiran en castellà. A més, entre l'oferta formativa del centre s'inclou el castellà per a estrangers, ja que estimem que donada les necessitats prioritàries d'aquest tipus d'alumnat és prioritari que dominen en primer lloc la llengua castellana, tot i que també poden accedir a diferents cursos de valencià que imparteix el Centre.

S'utilitzarà el valencià com a llengua vehicular al camp de les Ciències Socials en la seua totalitat, i al mòdul de naturalesa, ecologia i salut en el Científicotècnic.

Els textos dels materials curriculars d'aquests camps o mòduls seran en valencià en la mesura que s'adapten als continguts a tractar.

El coneixement del patrimoni natural i cultural valencià, així com el de les seues institucions, en serà un dels objectius prioritaris del Centre.

Al menys un dels altres mòduls del camp Científicotècnic (Processos i Instruments Matemàtics o Ciències i Tecnologia) utilitzarà el valencià com a llengua vehicular i els textos en la mesura que s'adapten als continguts.

En cap cas aquesta utilització podrà anar en contra d'algun alumne/a pocent d'altra autonomia i que desconege totalment o parcial la nostra llengua. En aquest punt, s'adequaran les mesures necessàries per a què puga seguir amb normalitat el seu estudi, en el marc d'una atenció individualitzada però no excloent i del respecte als drets i deures com a ciutadà/na valencià/na o de la societat que l'acull.

L'altre idioma que ofereix el centre dins de l'educació reglada és l'anglès, donada l'exigència de la nostra realitat com a zona amb importants relacions comercials amb la resta d'Europa i Amèrica.

No obstant, dintre dels programes no reglats d'idiomes trobem l'ensenyament tabé de l'Anglès i l'Italià, amb diversos nivells de dificultat.

5. DEPARTAMENTS I ÒRGANS COL·LEGIATS

Departaments pedagògics: Hi haurà, almenys, un departament per cadascun dels camps del coneixement en què s'organitzen el desenvolupament curricular de l'FPA: Comunicació, amb els mòduls de Valencià, Castellà i Llengües estrangeres. Científicotecnològic, amb els mòduls de Naturaleza, Ecologia i Salut, Processos i Instruments Matemàtics i Ciència i Tecnologia i el camp de les Ciències Socials amb les àrees d'El Món del Treball i Societat, Territori i Processos Històricoculturals.

Organitzaran i desplegaran l'ensenyament propi de les àrees, les matèries o els mòduls formatius corresponents i les activitats que en siguin pròpies d'acord amb el ROF vigent.

En formarà part de cada departament tot el professorat que impartisca els camps o mòduls formatius assignats al departament.

Serà el seu coordinador/a el/la professor/a elegit/da entre els seus membres si no n'hi ha cap d'ells amb la condició de catedràtic/a.

Es reunirà cada quinze dies per un període de dues hores en base a la PGA inicial i el pla de treball que s'establisca.

Equip docent de grup: Formaran part de l'equip docent de grup tots els professors i professores que imparteixen classes a un mateix grup.

Hauran de coordinar-se, a través dels departaments pel que fa a la progressió dels continguts, els objectius i la promoció de l'alumnat per matèries; ho farà amb la resta de l'equip pel que fa al model d'avaluació, la tutorització, la revisió de la programació didàctica i la promoció de nivell i/o cicle de l'alumnat.

Es reuniran una vegada cada quinze dies no coincidents amb els departaments pedagògics amb sessions de dues hores.

Claustre: S'encarregarà de planificar, coordinar, decidir i, si s'escau, informar de tots els aspectes docents, a més de les altres competències que marca el ROF.

Es reunirà, almenys una vegada cada dos mesos, essent preceptiu una sessió en començar el curs i una altra al final.

Atenent les característiques del Centre i la dispersió del professorat al llarg de la setmana, es celebraran divendres.

Consell Escolar: Les seues funcions són les encomanades en el ROF.

Es convocarà, com a mínim, una vegada al trimestre. Atenent la dispersió de l'horari, es pactarà amb els membres l'hora de major compareixença.

Les comissions estaran formades almenys pel director, dos professors i dos alumnes (mentre no hi haja un ROF específic per a l'FPA). Les seues competències seran reflectides al Reglament de Règim Intern.

6. SOBRE L'AVAUACIÓ I SEGUIMENT DEL PEC

El PEC és en ell mateix un document de treball sotmés a la interpretació, adequació i avaluació dels membres que componen la comunitat educativa. Sota aquest aspecte és un document obert i millorable, per això, i donada la provisionalitat en la permanència al centre dels sectors que componen la comunitat, serà difós de la manera més ampla possible per tal de, en ser conegut en tots els seus punts, realitzar les millores de la manera més adient tot i tenint en compte:

1.- Es donarà a conèixer a principi de curs el professorat i l'alumnat de nova incorporació.

2.- S'hauran incorporat les millores proposades el curs anterior i que figuraran a la memòria.

3.-Es proposaran els objectius a treballar durant el curs i que es tractaran en les comissions pedagògiques.

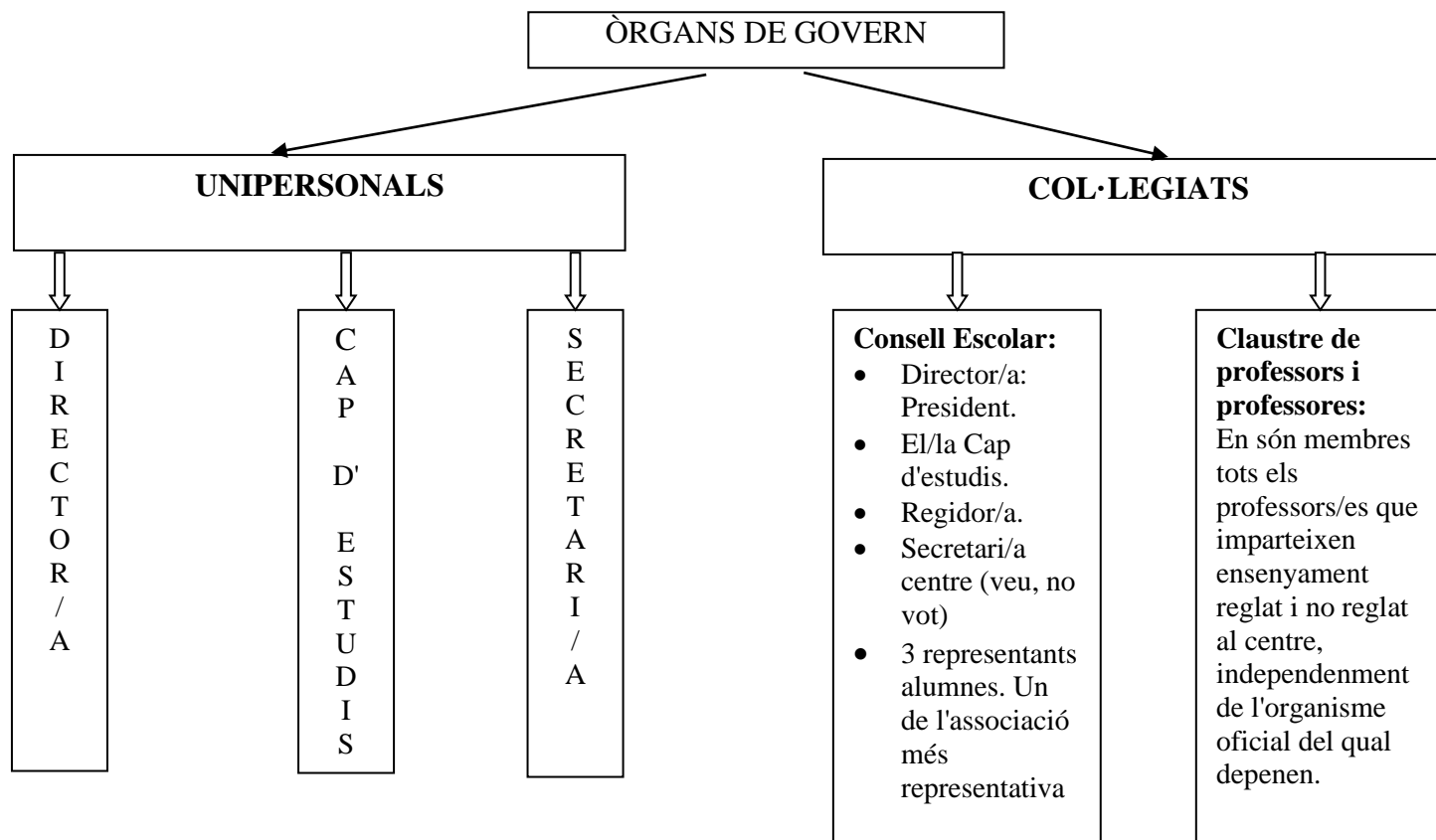
4.- A final de curs, s'avaluarà el nivell assolit en el treball dels aspectes prioritzats proposats a l'inici del curs.

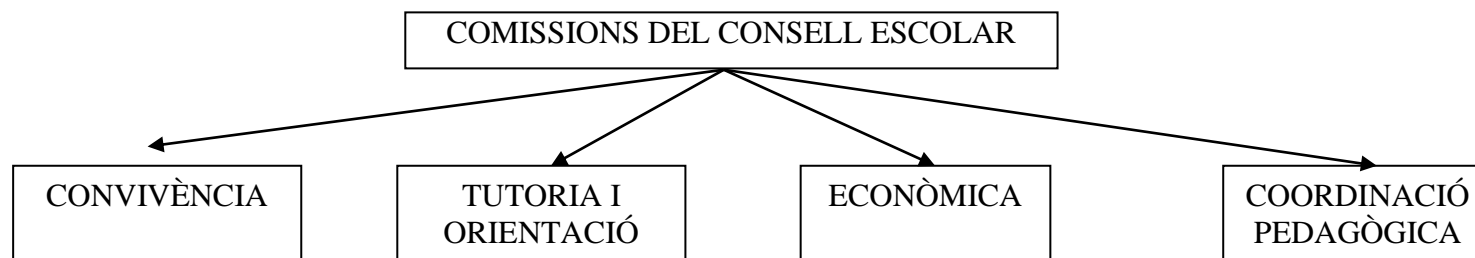
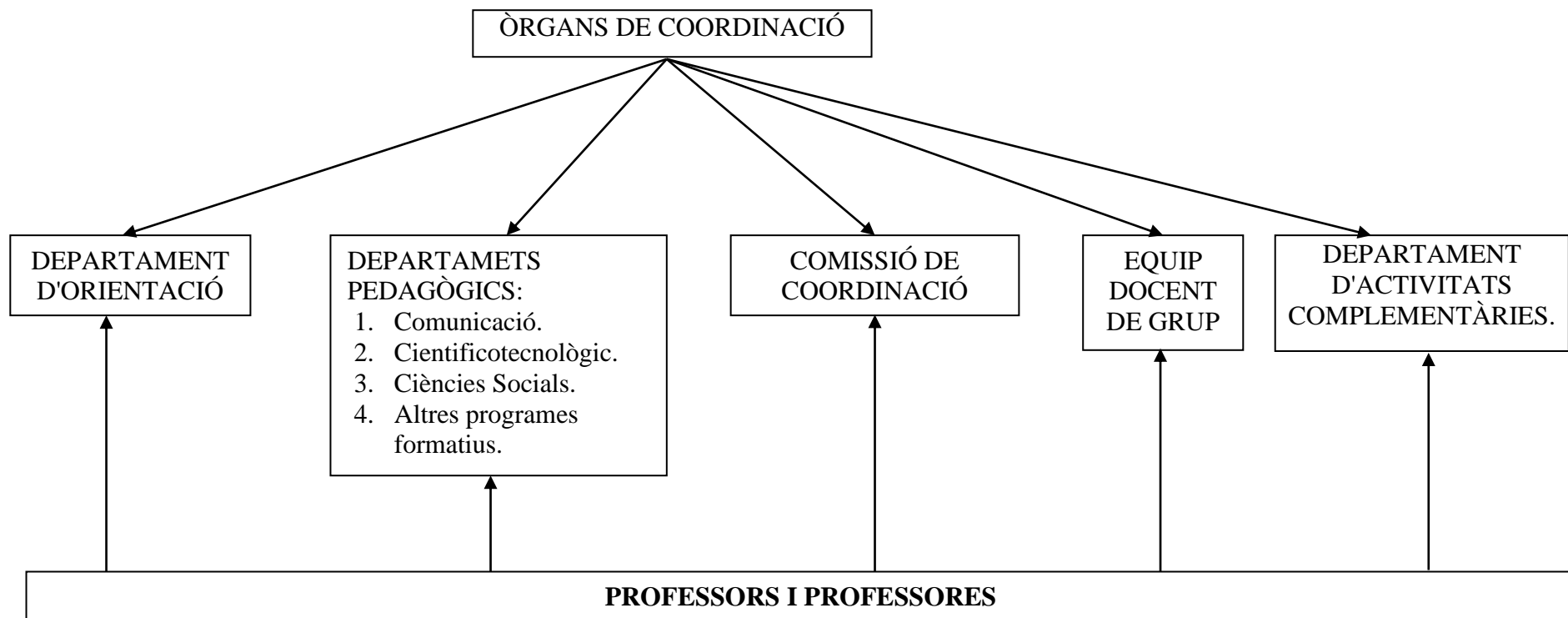
5.- Les conclusions a què s'arribi s'inclouran a la memòria anual i s'incorporaran al PEC si s'estima oportú.

6.- En tot cas, les modificacions proposades al PEC hauran d'estar proposades per la majoria dels membres del Claustre i discutides en aquest òrgan col·legiat.

Es proposa la incorporació de les modificacions, o si s'escau la supressió d'algun punt, en haver consens. En el seu defecte, majoria absoluta.

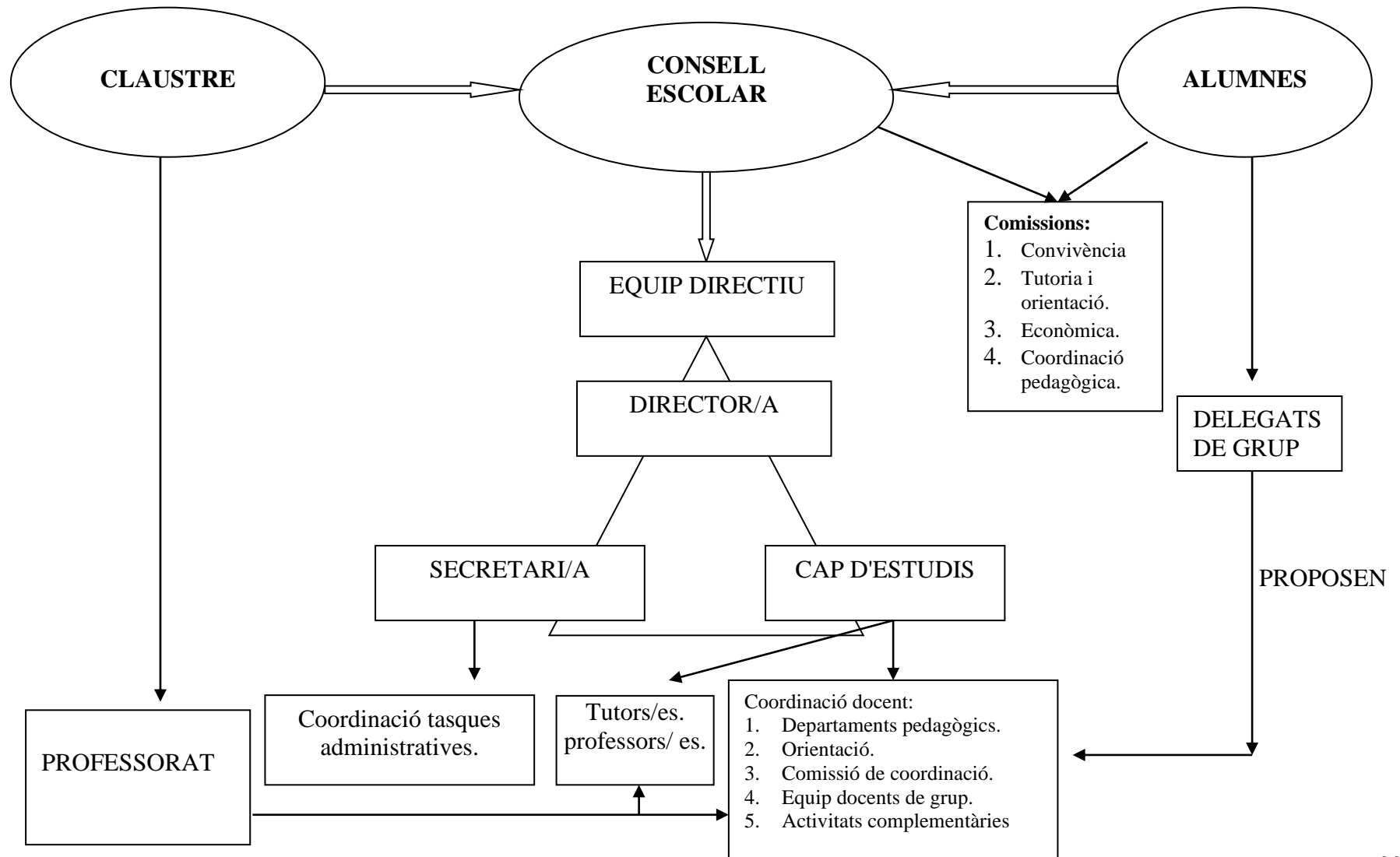
7. ÒRGANS DE GOVERN, COORDINACIÓ I COMISSIONS DEL CONSELL ESCOLAR





8. ORGANIGRAMA

E
N
F
O
R
M
E
N
P
A
R
T



Departaments pedagògics: Hi haurà, almenys, un departament per cadascun dels camps del coneixement en què s'organitzen el desenvolupament curricular de l'FBA: Comunicació, amb els mòduls de Valencià, Castellà i Llengües estrangeres. Científicotecnològic, amb els mòduls de Naturaleza, Ecologia i Salut, Processos e Instruments Matemàtics i Ciència i Tecnologia y el camp de les Ciències Socials amb les àrees de El Món del Treball i Societat, Territori i Processos Històricoculturals.

Organitzaran i desplegaran l'ensenyament propi de l'àrees, matèries o mòduls formatius corresponents i les activitats que en base al ROF vigent en siguen pròpies d'acord amb el ROF vigent.

En formarà part de cada departament el professorat tot el professorat que impartisca les matèries o mòduls formatius assignats al departament.

Serà el seu coordinador el/la professor/a elegida entre els seus membres si no n'hi ha cap d'ells amb la condició de catedràtic/a.

Es reunirà cada quinze dies per un període de dues hores en base a la PGA inicial i el pla de treball que s'establisca.

Equips docent grup: Formaran part de l'equip docent de grup tots els professors i professores que impartesquen classes a un mateix grup.

Hauran de coordinar-se, a través dels departaments pel que fa a la progressiu dels continguts, els objectius i la promoció de l'alumnat per matèries, ho farà amb la resta de l'equip pel que fa al model d'avaluació, la tutorització, la revisió de la programació didàctica i la promoció de nivell i/o cicle de l'alumnat.

Es reuniran una vegada cada quinze dies no coincidents amb els departaments pedagògics amb sessions de dues hores.

Claustre: S'encarregarà de planificar, coordinar, decidir i, si s'escau, informar de tots els aspectes docents, a més de les altres competències que marca el ROF.

Es reunirà, almenys una vegada cada dos mesos, essent preceptiu una sessió en començar el curs i altra al final.

Atenent les característiques del Centre i la dispersió del professorat al llarg de la setmana, es celebrarán els divendres.

Consell Escolar: Les seues funcions són les encomanades en el ROF

Es convocarà, com a mínim, una vegada al trimestre. Atenent la dispersió de l'horari, es pactarà amb els membres l'hora de major compareixença.

Les comissions estaran formades almenys pel director, dos professors i dos alumnes (mentre no hi haja un ROF específic per a l'FBA). Les seues competències seran reflexades al Reglament de Règim Intern.

