



PROGRAMACIÓ

DIDÀCTICA

TROMPA



ÍNDEX

- 1r- Competències. pàg. 1 – 24.
- 2n- Ensenyaments elementals pàg. 25
- 3r- Objectius generals ensenyaments elementals pàg. 27
- 4t- Continguts comuns ensenyaments elementals pàg. 28
- 5è- Objectius propis en les EE.EE. pàg. 28
- 6è- Continguts propis EE.EE. Metodologia pàg. 29
- 7è- Atenció a la diversitat pàg. 30
- 8è- Tic i mesures de sensibilització pàg. 30
- 9è- Pla de convivència pàg. 32
- 10è- Criteris avaluació pàg. 32
- 11è- Procediments i instruments d'avaluació. Criteris de promoció pàg. 33
- 12è- Mínims exigibles, procediments recuperació, perduda avaluació contínua, límit de permanència pàg. 34
- 13è- Activitats. Materials bibliogràfics pàg. 35
- 14è- Desenvolupament del currículum 1r- EE.EE pàg. 37
- 15è- Desenvolupament del currículum 2n- EE.EE pàg. 39
- 16è- Desenvolupament del currículum 3r- EE.EE pàg. 42
- 17è- Desenvolupament del currículum 4t- EE.EE pàg. 45
- 18è- Certificat EE.EE pàg. 47
- 19è- Objectius generals. Objectius específics EE.PP pàg. 49-51
- 20è- Continguts propis EE.PP. Metodologia pàg. 51-52
- 21è- Criteris avaluació, generals, específics, procediments d'avaluació pàg.

52-55

22è- Criteris de promoció i qualificació. Procediments de recuperació pàg. 55

23è- Exàmens extraordinaris de 1r a 6è EE.PP. Avaluació contínua pàg. 56

24è- Limite de permanència EE.PP pàg. 59

25è- Activitats. Materials bibliogràfics 1r, 2n, 3r, 4t, 5è i 6è EE.PP pág 60

2n- Desenvolupament del currículum de 1r, 2n, 3r, 4t, 5ºy 6è d'EE.PP pàg. 67

Anexo1

Prova d'accés a ensenyaments professionals. Pàgina 79

Anexo2

Prova d'accés a curs diferent d'ensenyaments elementals pàg. 113

Anexo3

Obtenció directa del certificat ensenyaments elementals. Pàg. 129

Les competències que s'arreglen en aquesta programació s'han establert de conformitat amb els resultats de la investigació educativa i amb les tendències europees arreglades en la Recomanació 2006/962/EC, del Parlament Europeu i del Consell, de 18 de desembre de 2006, sobre les competències clau per a l'aprenentatge permanent. Aquestes competències es descriuen, s'indica la seua finalitat i aspectes distintius, i es posa de manifest, en cadascuna d'elles, les claus de desenvolupament que ha d'aconseguir tot l'alumnat referides al final de l'ensenyament professional de música, però el desenvolupament de la qual ha d'iniciar-se des del començament de l'escolarització, de manera que la seua adquisició es realitzi de manera progressiva i coherent al llarg de les diferents etapes educatives.

Les competències clau hauran d'estar estretament vinculades als objectius definits per a l'Ensenyament Professional de Música. Aquesta vinculació afavoreix que la consecució d'aquests objectius al llarg de la vida acadèmica porte implícit el desenvolupament de les competències clau, perquè totes les persones puguin aconseguir el seu desenvolupament personal i aconseguir una correcta incorporació en la societat.

Un enfocament metodològic basat en les competències clau i en els resultats d'aprenentatge comporta importants canvis en la concepció del procés d'ensenyament-aprenentatge, canvis en l'organització i en la cultura escolar; requereix l'estreta col·laboració entre els docents en el desenvolupament curricular i en la transmissió d'informació sobre l'aprenentatge dels alumnes i alumnes, així com canvis en les pràctiques de treball i en els mètodes d'ensenyament.

Les competències clau del currículum en el Sistema Educatiu Espanyol són les següents:

1. Comunicació lingüística. És el resultat de l'acció comunicativa dins de pràctiques musicals i socials determinades, en les quals l'individu actua amb altres interlocutors i a través de textos en múltiples modalitats, formats i suports. Aquestes situacions i pràctiques poden implicar l'ús de diferents llenguatges musicals, en diversos àmbits i de manera individual o col·lectiva. Per a això l'individu disposa del seu repertori musical, però ajustat a les experiències comunicatives que experimenta al llarg de la vida. Els diferents llenguatges musicals que utilitza poden haver tingut vies i temps distints d'adquisició i constituir, per tant, experiències d'aprenentatge musicals, tant populars com d'una altra índole. Aquesta visió de la competència en comunicació lingüística vinculada amb pràctiques musicals determinades ofereix una imatge de l'individu com a agent comunicatiu que produeix, i no sols rep, missatges a través de les diferents manifestacions musicals amb

diferents finalitats. Valorar la rellevància d'aquesta afirmació en la presa de decisions educatives suposa optar per metodologies actives d'aprenentatge (aprenentatge basat en tasques i projectes, en problemes, en reptes, etcètera), ja siguen aquestes en llenguatges musicals avantguardistes i actuals, enfront d'opcions metodològiques més tradicionals. A més, la competència en comunicació lingüística musical, representa una via de coneixement i contacte amb la diversitat cultural que implica un factor d'enriquiment per a la pròpia competència i que adquireix una particular rellevància en el cas de les músiques d'altres cultures. Per tant, un enfocament intercultural en l'ensenyament i l'aprenentatge de les diferents músiques implica una important contribució al desenvolupament de la competència en comunicació lingüística musical de l'alumnat.

Aquesta competència és, per definició, sempre parcial i constitueix un objectiu d'aprenentatge permanent al llarg de tota la vida. Per això, perquè es produïska un aprenentatge satisfactori de les diferents músiques, és determinant que es promoguen uns contextos d'ús de llenguatges musicals rics i variats, en relació amb les tasques que s'han de realitzar i els seus possibles interlocutors, textos i intercanvis comunicatius.

La competència en comunicació lingüística musical és extremadament complexa. Es basa, en primer lloc, en el coneixement del component lingüístic musical. Però a més, com es produeix i desenvolupa en situacions comunicatives concretes i contextualitzades, l'individu necessita activar el seu coneixement del component pragmàtic-discursiu i sociocultural.

Aquesta competència precisa de la interacció de diferents destreses, ja que es produeix en múltiples modalitats de comunicació i en diferents suports. Des de l'oralitat i l'escriptura fins a les formes més sofisticades de comunicació audiovisual o mediata per la tecnologia, l'individu participa d'un complex entramat de possibilitats comunicatives gràcies a les quals expandeix la seua competència i la seua capacitat d'interacció amb altres individus. Per això, aquesta diversitat de modalitats i suports requereix d'una alfabetització

musical més complexa, recollida en el concepte d'alfabetitzacions múltiples, que permeta a l'individu la seua participació com a ciutadà actiu.

La competència en comunicació lingüística musical és també un instrument fonamental per a la socialització i l'aprofitament de l'experiència educativa, per ser una via privilegiada d'accés al coneixement dins i fora de l'escola. Del seu desenvolupament depèn, en bona part, que es produïsquen diferents tipus d'aprenentatge en diferents contextos, formals, informals i no formals. En aquest sentit, és especialment rellevant en el context escolar la consideració de la lectura com a destresa bàsica per a l'ampliació de la competència en comunicació lingüística musical i l'aprenentatge. Així, el llenguatge musical és la principal via d'accés a totes les àrees, per la qual cosa el contacte amb una diversitat de textos resulta fonamental per a accedir a les fonts originals del saber. Per això, on manifesta la seua importància, de forma més palesa, és en el desenvolupament de les destreses que condueixen al coneixement dels textos musicals, no sols en la seua consideració com a cànnon artístic o en la seua valoració com a part del patrimoni cultural, sinó sobretot, i principalment, com a font de gaudi i aprenentatge al llarg de la vida.

Des d'aquesta perspectiva, és recomanable que el centre educatiu siga la unitat d'acció per al desenvolupament de la competència en comunicació lingüística musical. En aquest sentit, actuacions com el disseny d'un Projecte Artístic Musical de Centre que forme part del propi Projecte Educatiu de Centre, un Pla Lector o unes estratègies per a l'ús de la Biblioteca i Fonoteca Escolar com a espai d'aprenentatge i gaudi permeten un tractament més global i eficaç de la competència en comunicació lingüística musical en els termes #ací expressats. La competència en comunicació lingüística musical s'inscriu en un marc d'actituds i valors que l'individu posa en funcionament: el respecte a les normes de convivència; l'exercici actiu de la ciutadania; el desenvolupament d'un esperit crític; el respecte als drets humans i el pluralisme; la concepció del diàleg com a eina primordial per a la convivència, la resolució de conflictes i el desenvolupament de les capacitats afectives en tots els àmbits; una actitud de curiositat, interès i creativitat cap a l'aprenentatge i el reconeixement de les

destreses inherents a aquesta competència (lectura, conversa, escriptura, etcètera) com a fonts de plaer relacionada amb el gaudi personal i la promoció i la pràctica del qual són tasques essencials en el reforç de la motivació cap a l'aprenentatge.

En resum, per a l'adequat desenvolupament d'aquesta competència resulta necessari abordar l'anàlisi i la consideració dels diferents aspectes que intervenen en ella, a causa de la seua complexitat. Per a això, s'ha d'atendre els cinc components que la constitueixen i a les dimensions en les quals es concreten:

1. El component lingüístic musical que comprèn diverses dimensions: la lèxica, la gramatical, la semàntica, la fonològica, l'ortogràfica i l'ortoèpica, entesa aquesta com l'articulació correcta del so a partir de la representació gràfica de la música.
2. El component pragmàtic-discursiu contempla tres dimensions: la soci-musical (vinculada amb l'adequada producció i recepció de missatges en diferents contextos socials); la pragmàtica (que inclou les microfuncions comunicatives i els esquemes d'interacció); i la discursiva (que inclou les macrofuncions textuais i les qüestions relacionades amb els gèneres discursius).
3. El component sociocultural inclou dues dimensions: la que es refereix al coneixement del món i la dimensió intercultural.
4. El component estratègic permet a l'individu superar les dificultats i resoldre els problemes que sorgeixen en l'acte comunicatiu. Inclou tant destreses i estratègies comunicatives per a la lectura, l'escriptura, la interpretació musical, l'escolta, com a destreses vinculades amb el tractament de la informació, la lectura multimodal i la producció de textos electrònics en diferents formats; així mateix, també formen part d'aquest component les estratègies generals de caràcter cognitiu, metacognitiu i socioafectives que l'individu utilitza per a comunicar-se eficaçment, aspectes fonamentals en l'aprenentatge de les altres cultures musicals estrangeres.

5. Finalment, la competència en comunicació lingüística musical inclou un component personal que intervé en la interacció comunicativa en tres dimensions: l'actitud, la motivació i els trets de personalitat.
2. Competència matemàtica i competències bàsiques en ciència i tecnologia.

La competència matemàtica i les competències bàsiques en ciència i tecnologia indueixen i enforteixen alguns aspectes essencials de la formació de les persones que resulten fonamentals per a la vida.

En una societat on l'impacte de les matemàtiques, les ciències i les tecnologies és determinant, la consecució i sostenibilitat del benestar social exigeix conductes i presa de decisions personals estretament vinculades a la capacitat crítica i visió raonada i raonable de les persones. A això contribueixen la competència matemàtica i competències bàsiques en ciència i tecnologia, les quals estan incloses en l'ensenyament musical a través de les seues diferents assignatures:

1. La competència matemàtica implica la capacitat d'aplicar el raonament matemàtic i les seues eines per a descriure, interpretar i predir diferents fenòmens en el seu context, igual que ocorre en les estructures musicals.
1. La competència matemàtica musical requereix de coneixements sobre les mesures i les estructures que componen les obres musicals, així com de les operacions i les representacions harmòniques, i la comprensió dels termes que comporten aquestes representacions.
2. L'ús d'eines matemàtiques, dins de l'ensenyament musical, implica una sèrie de destreses que requereixen l'aplicació dels principis i processos matemàtics en diferents contextos, ja siguin personals, socials, professionals o científics, així com per a emetre judicis fundats i seguir cadenes argumentals en la realització de càlculs, l'anàlisi de gràfics i representacions harmòniques i la manipulació d'expressions musicals, incorporant els mitjans digitals quan siga oportú. Forma part d'aquesta destresa la creació de descripcions i explicacions musicals que porten implícites la interpretació de resultats compositius i la reflexió sobre la seua

adequació al context, igual que la determinació de si les solucions són adequades i tenen sentit en la situació en què es presenten.

3. Es tracta, per tant, de reconèixer el paper que exerceixen les estructures matemàtic-musicals en el món i utilitzar els conceptes, procediments i eines per a aplicar-los en la resolució dels problemes que puguen sorgir en una situació determinada al llarg de la vida. L'activació de la competència matemàtica suposa que l'aprenent és capaç d'establir una relació profunda entre el coneixement conceptual i el coneixement procedimental, implicats en la resolució d'una tasca matemàtic-musical determinada.
4. La competència matemàtica inclou una sèrie d'actituds i valors que es basen en el rigor, el respecte a les dades i la veracitat.
5. Així doncs, per a l'adequat desenvolupament de la competència matemàtica resulta necessari abordar quatre àrees relatives als signes musicals, l'harmonia, la geometria musical, interrelacionades de formes diverses:
6. L'espai i la forma: inclouen una àmplia gamma de fenòmens que es troben en el nostre món musical, visual i físic: patrons, propietats dels objectes, posicions, direccions i representacions d'ells; descodificació i codificació d'informació visual i musical, així com navegació i interacció dinàmica amb formes reals, o amb representacions. La competència matemàtic-musical en aquest sentit inclou una sèrie d'activitats com la comprensió de la perspectiva, l'elaboració i lectura de partitures, la transformació de les formes amb i sense tecnologia, la interpretació de vistes d'escenes tridimensionals des de diferents perspectives i la construcció de representacions de formes musicals.
7. El canvi i les relacions: el món desplega multitud de relacions temporals i permanents entre els objectes i les circumstàncies, on els canvis es produeixen dins de sistemes d'objectes interrelacionats. Tenir més coneixements sobre el canvi i les relacions suposa comprendre els tipus fonamentals de canvi i quan tenen lloc, amb la finalitat d'utilitzar models músic-estructurals adequats per a descriure-ho i predir-ho.

6. La incertesa i les dades: són un fenomen central de l'anàlisi estructural de la música en el present en diferents moments del procés de resolució de problemes en el qual resulta clau la presentació i interpretació d'aquestes estructures. Aquesta categoria inclou el reconeixement del lloc de la variació en els processos, la possessió d'un sentit de quantificació d'aquesta variació, l'admissió d'incertesa i error en els mesuraments i els coneixements sobre l'atzar. Així mateix, comprèn l'elaboració, interpretació i valoració de les conclusions extretes en situacions on la incertesa i les dades són fonamentals.

2. Les competències bàsiques en ciència i tecnologia són aquelles que proporcionen un acostament al món físic i a la interacció responsable amb ell des d'accions, tant individuals com col·lectives, orientades a la conservació i millora del medi natural, decisives per a la protecció i manteniment de la qualitat de vida i el progrés dels pobles. Aquestes competències contribueixen al desenvolupament del pensament científic, perquè inclouen l'aplicació dels mètodes propis de la racionalitat científica i les destreses tecnològiques, que condueixen a l'adquisició de coneixements, al contrast d'idees i l'aplicació dels descobriments al benestar social.

Les competències en ciència i tecnologia capaciten a ciutadans responsables i respectuosos que desenvolupen judicis crítics sobre els fets científics i tecnològics que se succeeixen al llarg dels temps, passats i actuals. Aquestes competències han de capacitar, bàsicament, per a identificar, plantejar i resoldre situacions de la vida quotidiana –personal i social– anàlogament a com s'actua enfront dels reptes i problemes propis de l'activitats científiques i tecnològiques.

Per a l'adequat desenvolupament de les competències en ciència i tecnologia resulta necessari abordar els sabers o coneixements científics relatius a la física, la química, la biologia, la geologia, les matemàtiques i la tecnologia, els quals es deriven de conceptes, processos i situacions interconnectades. Aquests sabers l'alumnat els adquirirà en l'ensenyament general (ESO, Batxillerat)

Es requereix igualment el foment de destreses que permeten utilitzar i manipular eines i màquines tecnològiques, així com utilitzar dades i processos científics per a aconseguir un objectiu; és a dir, identificar preguntes, resoldre problemes, arribar a una conclusió o prendre decisions basades en proves i arguments.

Així mateix, aquestes competències inclouen actituds i valors relacionats amb l'assumpció de criteris ètics associats a la ciència i a la tecnologia, l'interès per la ciència, el suport a la investigació científica i la valoració del coneixement científic; així com el sentit de la responsabilitat en relació a la conservació dels recursos naturals i a les qüestions mediambientals i a l'adopció d'una actitud adequada per a aconseguir una vida física i mental saludable en un entorn natural i social.

3. Competència digital.

La competència digital és aquella que implica l'ús creatiu, crític i segur de les tecnologies de la informació i la comunicació per a aconseguir els objectius relacionats amb el treball, l'ocupabilitat, l'aprenentatge, l'ús del temps lliure, la inclusió i participació en la societat.

Aquesta competència suposa, a més de l'adequació als canvis que introdueixen les noves tecnologies en l'alfabetització, la lectura i l'escriptura de la música, un conjunt nou de coneixements, habilitats i actituds necessàries avui dia per a ser competent en un entorn digital.

Requereix de coneixements relacionats amb el llenguatge específic bàsic: textual, numèric, icònic, visual, gràfic i sonor, així com les seues pautes de descodificació i transferència. Això comporta el coneixement de les principals aplicacions informàtiques. Suposa també l'accés a les fonts i el processament de la informació; i el coneixement dels drets i les llibertats que assisteixen a les persones en el món digital.

Igualment precisa del desenvolupament de diverses destreses relacionades amb l'accés a la informació, el processament i ús per a la comunicació, la creació

de continguts, la seguretat i la resolució de problemes, tant en contextos formals com no formals i informals. La persona ha de ser capaç de fer un ús habitual dels recursos tecnològics disponibles amb la finalitat de resoldre els problemes reals d'un mode eficient, així com avaluar i seleccionar noves fonts d'informació i innovacions tecnològiques, a mesura que van apareixent, en funció de la seua utilitat per a escometre tasques o objectius específics.

L'adquisició d'aquesta competència requereix a més actituds i valors que permeten a l'usuari adaptar-se a les noves necessitats establides per les tecnologies, la seua apropiació i adaptació als propis fins i la capacitat d'interaccionar socialment entorn d'elles. Es tracta de desenvolupar una actitud activa, crítica i realista cap a les tecnologies i els mitjans tecnològics, valorant les seues fortaleses i debilitats i respectant principis ètics en el seu ús. D'altra banda, la competència digital implica la participació i el treball col·laboratiu, així com la motivació i la curiositat per l'aprenentatge i la millora en l'ús de les tecnologies.

Per tant, per a l'adequat desenvolupament de la competència digital resulta necessari abordar:

1. La informació: això comporta la comprensió de com es gestiona la informació i de com es posa a la disposició dels usuaris, així com el coneixement i maneig de diferents motors de cerca i bases de dades, sabent triar aquells que responen millor a les pròpies necessitats d'informació.
- Igualment, suposa saber analitzar i interpretar la informació que s'obté, acarar i avaluar el contingut dels mitjans de comunicació en funció de la seua validesa, fiabilitat i adequació entre les fonts, tant en línia com offline. I finalment, la competència digital suposa saber transformar la informació en coneixement a través de la selecció apropiada de diferents opcions d'emmagatzematge.
 - La comunicació: suposa prendre consciència dels diferents mitjans de comunicació digital i de diversos paquets de programari de comunicació i del seu funcionament així com els seus beneficis i mancances en funció del context i dels destinataris. Al mateix temps, implica saber quins recursos poden compartir-se públicament i el valor que tenen, és a dir, conèixer de

quina manera les tecnologies i els mitjans de comunicació poden permetre diferents formes de participació i col·laboració per a la creació de continguts que produïsquen un benefici comú. Això suposa el coneixement de qüestions ètiques com la identitat digital i les normes d'interacció digital.

- La creació de continguts: implica saber com els continguts digitals poden realitzar-se en diversos formats (text, àudio, vídeo, imatges) així com identificar els programes/aplicacions que millor s'adapten al tipus de contingut que es vol crear. Suposa també la contribució al coneixement de domini públic (wikis, fòrums públics, revistes), tenint en compte les normatives sobre els drets d'autor i les llicències d'ús i publicació de la informació.
- La seguretat: implica conèixer els diferents riscos associats a l'ús de les tecnologies i de recursos en línia i les estratègies actuals per a evitar-los, la qual cosa suposa identificar els comportaments adequats en l'àmbit digital per a protegir la informació, pròpia i d'altres persones, així com conèixer els aspectes addictius de les tecnologies.
- La resolució de problemes: aquesta dimensió suposa conèixer la composició dels dispositius digitals, els seus potencials i limitacions en relació a la consecució de metes personals, així com saber on cercar ajuda per a la resolució de problemes teòrics i tècnics, la qual cosa implica una combinació heterogènia i ben equilibrada de les tecnologies digitals i no digitals més importants en aquesta àrea de coneixement.

4. **Aprendre a aprendre.**

La competència d'aprendre a aprendre és fonamental per a l'aprenentatge permanent que es produeix al llarg de la vida i que té lloc en diferents contextos formals, no formals i informals.

Aquesta competència es caracteritza per l'habilitat per a iniciar, organitzar i persistir en l'aprenentatge. Això exigeix, en primer lloc, la capacitat per a motivar-se per aprendre. Aquesta motivació depèn del fet que es genere la curiositat i la necessitat d'aprendre, que l'estudiant se senta protagonista del procés i del resultat del seu aprenentatge i, finalment, que arribe a aconseguir les metes d'aprenentatge proposades i, amb això, que es produísca en ell una percepció d'acte-eficàcia. Tot l'anterior contribueix a motivar-li per a abordar futures tasques d'aprenentatge.

En segon lloc, quant a l'organització i gestió de l'aprenentatge, la competència d'aprendre a aprendre requereix conèixer i controlar els propis processos d'aprenentatge per a ajustar-los als temps i les demandes de les tasques i activitats que condueixen a l'aprenentatge. La competència d'aprendre a aprendre desemboca en un aprenentatge cada vegada més eficaç i autònom.

Aquesta competència inclou una sèrie de coneixements i destreses que requereixen la reflexió i la presa de consciència dels propis processos d'aprenentatge. Així, els processos de coneixement es converteixen en objecte del coneixement i, a més, cal aprendre a executar-los adequadament.

Aprendre a aprendre inclou coneixements sobre els processos mentals implicats en l'aprenentatge (com s'aprèn). A més, aquesta competència incorpora el coneixement que posseeix l'estudiant sobre el seu propi procés d'aprenentatge que es desenvolupa en tres dimensions: a) el coneixement que té sobre el que sap i desconeix, del que és capaç d'aprendre, del que li interessa, etcètera; b) el coneixement de la disciplina en la qual es localitza la tasca d'aprenentatge i el coneixement del contingut concret i de les demandes de la tasca mateixa; i c) el coneixement sobre les diferents estratègies possibles per a afrontar la tasca.

Tot aquest coneixement es bolca en destreses d'autoregulació i control inherents a la competència d'aprendre a aprendre, que es concreten en estratègies de planificació en les quals es reflecteix la meta d'aprenentatge que es persegueix, així com el pla d'acció que es té previst aplicar per a aconseguir-la; estratègies de supervisió des de les quals l'estudiant va examinant l'adequació de les accions que està desenvolupant i l'aproximació a la meta; i estratègies d'avaluació des de les

quals s'analitza tant el resultat com del procés que s'ha dut a terme. La planificació, supervisió i avaluació són essencials per a desenvolupar aprenentatges cada vegada més eficaços. Totes elles inclouen un procés reflexiu que permet pensar abans d'actuar (planificació), analitzar el curs i l'ajust del procés (supervisió) i consolidar l'aplicació de bons plans o modificar els que resulten incorrectes (avaluació del resultat i del procés). Aquestes tres estratègies haurien de potenciar-se en els processos d'aprenentatge i de resolució de problemes en els quals participen els estudiants.

Aprendre a aprendre es manifesta tant individualment com en grup. En tots dos casos el domini d'aquesta competència s'inicia amb una reflexió conscient sobre els processos d'aprenentatge als quals es lliura un mateix o el grup. No sols són els propis processos de coneixement, sinó que, també, el mode en què els altres aprenen es converteix en objecte d'escrutini. D'aquí ve que la competència d'aprendre a aprendre s'adquirisca també en el context del treball en equip. Els professors han de procurar que els estudiants siguin conscients del que fan per a aprendre i cerquen alternatives. Moltes vegades aquestes alternatives es posen de manifest quan es tracta d'esbrinar què és el que fan els altres en situacions de treball cooperatiu.

Respecte a les actituds i valors, la motivació i la confiança són crucials per a l'adquisició d'aquesta competència. Ambdues es potencien des del plantejament de metes realistes a curt, mitjà i llarg termini. En aconseguir-se les metes augmenta la percepció d'acte-eficàcia i la confiança, i amb això s'eleva els objectius d'aprenentatge de manera progressiva. Les persones han de ser capaces de secundar-se en experiències vitals i d'aprenentatge prèvies amb la finalitat d'utilitzar i aplicar els nous coneixements i capacitats en altres contextos, com els de la vida privada i professional, l'educació i la formació.

Saber aprendre en un determinat àmbit implica ser capaç d'adquirir i assimilar nous coneixements i arribar a dominar capacitats i destreses pròpies d'aquest àmbit. En la competència d'aprendre a aprendre pot haver-hi una certa transferència de coneixement d'un camp a un altre, encara que saber aprendre en un àmbit no significa necessàriament que se sàpia aprendre en un altre. Per això,

la seua adquisició ha de dur-se a terme en el marc de l'ensenyament de les diferents àrees i matèries de l'àmbit formal, i també dels àmbits no formal i informal.

Podria concloure's que per a l'adequat desenvolupament de la competència d'aprendre a aprendre es requereix d'una reflexió que afavorisca un coneixement dels processos mentals als quals es lliuren les persones quan aprenen, un coneixement sobre els propis processos d'aprenentatge, així com el desenvolupament de la destresa de regular i controlar el propi aprenentatge que es duu a terme.

5. Competències socials i cíviques.

Les competències socials i cíviques impliquen l'habilitat i capacitat per a utilitzar els coneixements i actituds sobre la societat, entesa des de les diferents perspectives, en la seua concepció dinàmica, canviant i complexa, per a interpretar fenòmens i problemes socials en contextos cada vegada més diversificats; per a elaborar respostes, prendre decisions i resoldre conflictes, així com per a interactuar amb altres persones i grups conforme a normes basades en el respecte mutu i en conviccions democràtiques. A més d'incloure accions a un nivell més pròxim i mediat a l'individu com a part d'una implicació cívica i social.

Es tracta, per tant, de conjuminar l'interès per aprofundir i garantir la participació en el funcionament democràtic de la societat, tant en l'àmbit públic com privat, i preparar a les persones per a exercir la ciutadania democràtica i participar plenament en la vida cívica i social gràcies al coneixement de conceptes i estructures socials i polítiques i al compromís de participació activa i democràtica.

1. La competència social es relaciona amb el benestar personal i col·lectiu. Exigeix entendre el mode en què les persones poden procurar-se un estat de salut física i mental òptim, tant per a elles mateixes com per a les seues famílies i per al seu entorn social pròxim, i saber com un estil de vida saludable pot contribuir a això.

Per a poder participar plenament en els àmbits social i interpersonal és fonamental adquirir els coneixements que permeten comprendre i analitzar de manera crítica els codis de conducta i els usos generalment acceptats en les diferents societats i entorns, així com les seues tensions i processos de canvi. La mateixa importància té conèixer els conceptes bàsics relatius a l'individu, al grup, a l'organització del treball, la igualtat i la no discriminació entre homes i dones i entre diferents grups ètnics o culturals, la societat i la cultura. Així mateix, és essencial comprendre les dimensions intercultural i socioeconòmica de les societats europees i percebre les identitats culturals i nacionals com un procés sociocultural dinàmic i canviant en interacció amb l'europea, en un context de creixent globalització.

Els elements fonamentals d'aquesta competència inclouen el desenvolupament d'unes certes destreses com la capacitat de comunicar-se d'una manera constructiva en diferents entorns socials i culturals, mostrar tolerància, expressar i comprendre punts de vista diferents, negociar sabent inspirar confiança i sentir empatia. Les persones han de ser capaces de gestionar un comportament de respecte a les diferències expressat de manera constructiva.

Així mateix, aquesta competència inclou actituds i valors com una forma de col·laboració, la seguretat en un mateix i la integritat i honestedat. Les persones han d'interessar-se pel desenvolupament socioeconòmic i per la seua contribució a un major benestar social de tota la població, així com la comunicació intercultural, la diversitat de valors i el respecte a les diferències, a més d'estar disposades a superar els prejudicis i a comprometre's en aquest sentit.

2. La competència cívica es basa en el coneixement crític dels conceptes de democràcia, justícia, igualtat, ciutadania i drets humans i civils, així com de la seua formulació en la Constitució espanyola, la Carta dels Drets Fonamentals de la Unió Europea i en declaracions internacionals, i de la seua aplicació per part de diverses institucions a escala local, regional, nacional, europea i internacional. Això inclou el coneixement dels esdeveniments contemporanis, així com dels esdeveniments més destacats i de les

principals tendències en les històries nacional, europea i mundial, així com la comprensió dels processos socials i culturals de caràcter migratori que impliquen l'existència de societats multiculturals en el món globalitzat.

Les destreses d'aquesta competència estan relacionades amb l'habilitat per a interactuar eficaçment en l'àmbit públic i per a manifestar solidaritat i interès per resoldre els problemes que afecten l'entorn escolar i a la comunitat, ja siga local o més àmplia. Comporta la reflexió crítica i creativa i la participació constructiva en les activitats de la comunitat o de l'àmbit mediat i immediat, així com la presa de decisions en els contextos local, nacional o europeu i, en particular, mitjançant l'exercici del vot i de l'activitat social i cívica.

Les actituds i valors inherents a aquesta competència són aquells que es dirigeixen al ple respecte dels drets humans i a la voluntat de participar en la presa de decisions democràtiques a tots els nivells, siga el que siga el sistema de valors adoptat. També inclou manifestar el sentit de la responsabilitat i mostrar comprensió i respecte dels valors compartits que són necessaris per a garantir la cohesió de la comunitat, basant-se en el respecte dels principis democràtics. La participació constructiva inclou també les activitats cíviques i el suport a la diversitat i la cohesió socials i al desenvolupament sostenible, així com la voluntat de respectar els valors i la intimitat dels altres i la recepció reflexiva i crítica de la informació procedent dels mitjans de comunicació.

Per tant, per a l'adequat desenvolupament d'aquestes competències és necessari comprendre i entendre les experiències col·lectives i l'organització i funcionament del passat i present de les societats, la realitat social del món en el qual es viu, els seus conflictes i les motivacions d'aquests, els elements que són comuns i els que són diferents, així com els espais i territoris en què es desenvolupa la vida dels grups humans, i els seus assoliments i problemes, per a comprometre's personal i col·lectivament en la seua millora, participant així de manera activa, eficaç i constructiva en la vida social i professional.

Així mateix, aquestes competències incorporen formes de comportament individual que capaciten a les persones per a con viure en una societat cada vegada més plural, dinàmica, canviant i complexa per a relacionar-se amb els

altres; cooperar, comprometre's i afrontar els conflictes i proposar activament perspectives d'afrontament, així com prendre perspectiva, desenvolupar la percepció de l'individu en relació a la seua capacitat per a influir en el social i elaborar argumentacions basades en evidències.

Adquirir aquestes competències suposa ser capaç de posar-se en el lloc de l'altre, acceptar les diferències, ser tolerant i respectar els valors, les creences, les cultures i la història personal i col·lectiva dels altres.

6. **Sentit d'iniciativa i esperit emprenedor.**

La competència sentit d'iniciativa i esperit emprenedor implica la capacitat de transformar les idees en actes. Això significa adquirir consciència de la situació a intervenir o resoldre, i saber triar, planificar i gestionar els coneixements, destreses o habilitats i actituds necessaris amb criteri propi, amb la finalitat d'aconseguir l'objectiu previst.

Aquesta competència és present en els àmbits personal, social, escolar i laboral en els quals es desemboliquen les persones, permetent-los el desenvolupament de les seues activitats i l'aprofitament de noves oportunitats. Constitueix igualment el fonament d'altres capacitats i coneixements més específics, i inclou la consciència dels valors ètics relacionats.

L'adquisició d'aquesta competència és determinant en la formació de futurs ciutadans emprenedors, contribuint així a la cultura de l'emprenedoria. En aquest sentit, la seua formació ha d'incloure coneixements i destreses relacionats amb les oportunitats de carrera i el món del treball, l'educació econòmica i financera o el coneixement de l'organització i els processos empresarials, així com el desenvolupament d'actituds que comporten un canvi de mentalitat que afavorisca la iniciativa emprenedora, la capacitat de pensar de manera creativa, de gestionar el risc i de manejar la incertesa. Aquestes habilitats resulten molt importants per a afavorir el naixement d'emprenedors socials, com els denominats intraprenedors (emprenedors que treballen dins d'empreses o organitzacions que no són seues), així com de futurs empresaris.

Entre els coneixements que requereix la competència sentit d'iniciativa i esperit emprenedor s'inclou la capacitat de reconèixer les oportunitats existents per a les activitats personals, professionals i comercials. També inclou aspectes de major amplitud que proporcionen el context en el qual les persones viuen i treballen, com ara la comprensió de les línies generals que regeixen el funcionament de les societats i les organitzacions sindicals i empresarials, així com les econòmiques i financeres; l'organització i els processos empresarials; el disseny i la implementació d'un pla (la gestió de recursos humans i/o financers); així com la postura ètica de les organitzacions i el coneixement de com aquestes poden ser un impuls positiu, per exemple, mitjançant el comerç just i les empreses socials.

Així mateix, aquesta competència requereix de les següents destreses o habilitats essencials: capacitat d'anàlisi; capacitats de planificació, organització, gestió i presa de decisions; capacitat d'adaptació al canvi i resolució de problemes; comunicació, presentació, representació i negociació efectives; habilitat per a treballar, tant individualment com dins d'un equip; participació, capacitat de lideratge i delegació; pensament crític i sentit de la responsabilitat; autoconfiança, avaluació i acte-avaluació, ja que és essencial determinar els punts forts i febles d'un mateix i d'un projecte, així com avaluar i assumir riscos quan estiga justificat (maneig de la incertesa i assumpció i gestió del risc).

Finalment, requereix el desenvolupament d'actituds i valors com: la predisposició a actuar d'una forma creadora i imaginativa; l'autoconeixement i l'autoestima; l'autonomia o independència, l'interès i esforç i l'esperit emprenedor. Es caracteritza per la iniciativa, la pro-activitat i la innovació, tant en la vida privada i social com en la professional. També està relacionada amb la motivació i la determinació a l'hora de complir els objectius, ja siguin personals o establits en comú amb uns altres, inclòs l'àmbit laboral.

Així doncs, per a l'adequat desenvolupament de la competència sentit de la iniciativa i esperit emprenedor resulta necessari abordar:

- a. La capacitat creadora i d'innovació: creativitat i imaginació; autoconeixement i autoestima; autonomia i independència; interès i esforç; esperit emprenedor; iniciativa i innovació.

- b. La capacitat pro-activa per a gestionar projectes: capacitat d'anàlisi; planificació, organització, gestió i presa de decisions; resolució de problemes; habilitat per a treballar tant individualment com de manera col·laborativa dins d'un equip; sentit de la responsabilitat; avaluació i acte-avaluació.
- c. La capacitat d'assumpció i gestió de riscos i maneig de la incertesa: comprensió i assumpció de riscos; capacitat per a gestionar el risc i manejar la incertesa.
- d. Les qualitats de lideratge i treball individual i en equip: capacitat de lideratge i delegació; capacitat per a treballar individualment i en equip; capacitat de representació i negociació.
- e. Sentit crític i de la responsabilitat: sentit i pensament crític; sentit de la responsabilitat.

7. **Consciència i expressions culturals.**

La competència en consciència i expressió cultural implica conèixer, comprendre, apreciar i valorar amb esperit crític, amb una actitud oberta i respectuosa, les diferents manifestacions culturals i artístiques, utilitzar-les com a font d'enriquiment i gaudi personal i considerar-les com a part de la riquesa i patrimoni dels pobles.

Aquesta competència incorpora també un component expressiu referit a la pròpia capacitat estètica i creadora i al domini d'aquelles capacitats relacionades amb els diferents codis artístics i culturals, per a poder utilitzar-les com a mitjà de comunicació i expressió personal. Implica igualment manifestar interès per la participació en la vida cultural i per contribuir a la conservació del patrimoni cultural i artístic, tant de la pròpia comunitat com d'altres comunitats.

Així doncs, la competència per a la consciència i expressió cultural requereix de coneixements que permeten accedir a les diferents manifestacions sobre l'herència cultural (patrimoni cultural, historicoartístic, literari, filosòfic, tecnològic, mediambiental, etcètera) a escala local, nacional i europea i el seu lloc en el món. Comprèn la concreció de la cultura en diferents autors i obres,

així com en diferents gèneres i estils, tant de les belles arts (música, pintura, escultura, arquitectura, cinema, literatura, fotografia, teatre i dansa) com d'altres manifestacions artístic-culturals de la vida quotidiana (habitatge, vestit, gastronomia, arts aplicades, folklore, festes...). Incorpora així mateix el coneixement bàsic de les principals tècniques, recursos i convencions dels diferents llenguatges artístics i la identificació de les relacions existents entre aquestes manifestacions i la societat, la qual cosa suposa també tenir consciència de l'evolució del pensament, els corrents estètics, les modes i els gustos, així com de la importància representativa, expressiva i comunicativa dels factors estètics en la vida quotidiana.

Aquests coneixements són necessaris per a posar en funcionament destreses com l'aplicació de diferents habilitats de pensament, perceptives, comunicatives, de sensibilitat i sentit estètic per a poder comprendre-les, valorar-les, emocionar-se i gaudir-les. L'expressió cultural i artística exigeix també desenvolupar la iniciativa, la imaginació i la creativitat expressada a través de codis artístics, així com la capacitat d'emprar diferents materials i tècniques en el disseny de projectes.

A més, en la mesura en què les activitats culturals i artístiques suposen amb freqüència un treball col·lectiu, cal disposar d'habilitats de cooperació i tenir consciència de la importància de secundar i apreciar les contribucions alienes. El desenvolupament d'aquesta competència suposa actituds i valors personals d'interès, reconeixement i respecte per les diferents manifestacions artístiques i culturals, i per la conservació del patrimoni.

Exigeix així mateix valorar la llibertat d'expressió, el dret a la diversitat cultural, el diàleg entre cultures i societats i la realització d'experiències artístiques compartides. Al seu torn, comporta un interès per participar en la vida cultural i, per tant, per comunicar i compartir coneixements, emocions i sentiments a partir d'expressions artístiques.

Així doncs, per a l'adequat desenvolupament de la competència per a la consciència i expressió cultural resulta necessari abordar:

1. El coneixement, estudi i comprensió tant dels diferents estils i gèneres artístics com de les principals obres i produccions del patrimoni cultural i artístic en diferents períodes històrics, les seues característiques i les seues relacions amb la societat en la qual es creen, així com les característiques de les obres d'art produïdes, tot això mitjançant el contacte amb les obres d'art. Està relacionada, igualment, amb la creació de la identitat cultural com a ciutadà d'un país o membre d'un grup.
2. L'aprenentatge de les tècniques i recursos dels diferents llenguatges artístics i formes d'expressió cultural, així com de la integració de diferents llenguatges.
3. El desenvolupament de la capacitat i intenció d'expressar-se i comunicar idees, experiències i emocions pròpies, partint de la identificació del potencial artístic personal (aptitud/talent). Es refereix també a la capacitat de percebre, comprendre i enriquir-se amb les produccions del món de l'art i de la cultura.
4. La potenciació de la iniciativa, la creativitat i la imaginació pròpies de cada individu de cara a l'expressió de les pròpies idees i sentiments. És a dir, la capacitat d'imaginar i realitzar produccions que suposen recreació, innovació i transformació. Implica el foment d'habilitats que permeten reelaborar idees i sentiments propis i aliens i exigeix desenvolupar l'autoconeixement i l'autoestima, així com la capacitat de resolució de problemes i assumpció de riscos.
5. L'interès, estima, respecte, gaudi i valoració crítica de les obres artístiques i culturals que es produeixen en la societat, amb un esperit obert, positiu i solidari.
6. La promoció de la participació en la vida i l'activitat cultural de la societat en què es viu, al llarg de tota la vida. Això porta implícits comportaments que afavoreixen la convivència social.
7. El desenvolupament de la capacitat d'esforç, constància i disciplina com a requisits necessaris per a la creació de qualsevol producció artística de qualitat, així com habilitats de cooperació que permeten la realització de treballs col·lectius.

LES COMPETÈNCIES CLAU I ELS OBJECTIUS

- a. Les competències clau hauran d'estar estretament vinculades als objectius definits per a l'Ensenyaments Professionals de Música
- b. La relació de les competències clau amb els objectius de les diferents assignatures del currículum fa necessari dissenyar estratègies per a promoure i avaluar les competències des de les etapes educatives inicials i intermèdies fins a la seua posterior consolidació en etapes superiors, que portaran als alumnes i alumnes a desenvolupar actituds i valors, així com un coneixement de base conceptual i un ús de tècniques i estratègies que afavoriran la seua incorporació a la vida adulta i que serviran de fonament per al seu aprenentatge al llarg de la seua vida.
- c. L'adquisició eficaç de les competències clau per part de l'alumnat i la seua contribució a l'assoliment dels objectius de les diferents assignatures, des d'un caràcter interdisciplinari i transversal, requereix del disseny d'activitats d'aprenentatge integrades que permeten avançar cap als resultats d'aprenentatge de més d'una competència al mateix temps.

LES COMPETÈNCIES CLAU EN EL CURRÍCULUM

1. Les competències clau han d'estar integrades en les àrees o matèries de les propostes curriculars, i en elles definir-se, explicitar-se i desenvolupar-se

prou els resultats d'aprenentatge que els alumnes i alumnes han d'aconseguir.

2. Les competències han de desenvolupar-se en els àmbits de l'educació formal, no formal i informal al llarg de l'Educació Primària, l'Educació Secundària Obligatòria i el Batxillerat, i en l'educació permanent al llarg de tota la vida.
3. Totes les àrees o matèries del currículum han de participar, des del seu àmbit corresponent, en el desenvolupament de les diferents competències de l'alumnat.
4. La selecció dels continguts i les metodologies ha d'assegurar el desenvolupament de les competències clau al llarg de la vida acadèmica.
5. Els criteris d'avaluació han de servir de referència per a valorar el que l'alumnat sap i sap fer en cada àrea o matèria. Aquests criteris d'avaluació es desglossen en estàndards d'aprenentatge avaluable. Per a valorar el desenvolupament competencial de l'alumnat, seran aquests estàndards d'aprenentatge avaluable, com a elements de major concreció, observables i mesurables, els que, en posar-se en relació amb les competències clau, permetran graduar el rendiment o acompliment aconseguit en cadascuna d'elles.
6. El conjunt d'estàndards d'aprenentatge avaluable d'una àrea o matèria determinada donarà lloc al seu perfil d'àrea o matèria. Atès que els estàndards d'aprenentatge avaluable es posen en relació amb les competències, aquest perfil permetrà identificar aquelles competències que es desenvolupen a través d'aquesta àrea o matèria.
7. Totes les àrees i matèries han de contribuir al desenvolupament competencial. El conjunt d'estàndards d'aprenentatge avaluable de les diferents àrees o matèries que es relacionen amb una mateixa competència dona lloc al perfil d'aquesta competència (perfil de competència). L'elaboració d'aquest perfil facilitarà l'avaluació competencial de l'alumnat.

ESTRATÈGIES METODOLÒGIQUES PER A TREBALLAR PER COMPETÈNCIES A L'AULA

Tot procés d'ensenyament-aprenentatge ha de partir d'una planificació rigorosa del que es pretén aconseguir, tenint clar quins són els objectius o metes, quins recursos són necessaris, quins mètodes didàctics són els més adequats i com s'avalua l'aprenentatge i es retroalimenta el procés.

Els mètodes didàctics han de triar-se en funció del que se sap que és òptim per a aconseguir les metes proposades i en funció dels condicionants en els quals té lloc l'ensenyament.

La naturalesa de la matèria, les condicions socioculturals, la disponibilitat de recursos i les característiques dels alumnes i alumnes condicionen el procés d'ensenyament-aprenentatge, per la qual cosa serà necessari que el mètode seguit pel professor s'ajuste a aquests condicionants amb la finalitat de propiciar un aprenentatge competencial en l'alumnat.

Els mètodes han de partir de la perspectiva del docent com a orientador, promotor i facilitador del desenvolupament competencial en l'alumnat; a més, han d'enfocar-se a la realització de tasques o situacions-problema, plantejades amb un objectiu concret, que l'alumnat ha de resoldre fent un ús adequat dels diferents tipus de coneixements, destreses, actituds i valors; així mateix, han de tenir en compte l'atenció a la diversitat i el respecte pels diferents ritmes i estils d'aprenentatge mitjançant pràctiques de treball individual i cooperatiu.

En l'actual procés d'inclusió de les competències com a element essencial del currículum, cal assenyalar que qualsevol de les metodologies seleccionades pels docents per a afavorir el desenvolupament competencial dels alumnes i alumnes ha d'ajustar-se al nivell competencial inicial d'aquests. A més, és necessari seqüenciar l'ensenyament de tal mode que es partisca d'aprenentatges més simples per a avançar gradualment cap a uns altres més complexos.

Un dels elements clau en l'ensenyament per competències és despertar i mantenir la motivació cap a l'aprenentatge en l'alumnat, la qual cosa implica un nou plantejament del paper de l'alumne, actiu i autònom, conscient de ser el responsable del seu aprenentatge.

Els mètodes docents hauran d'afavorir la motivació per aprendre en els alumnes i alumnes i, a tal fi, els professors han de ser capaços de generar en ells la curiositat i la necessitat per adquirir els coneixements, les destreses i les actituds i valors presents en les competències. Així mateix, amb el propòsit de mantenir la motivació per aprendre és necessari que els professors procurin tot tipus d'ajudes perquè els estudiants compreguen el que aprenen, sàpien per a què ho aprenen i siguin capaços d'usar l'après en diferents contextos dins i fora de l'aula. Per a potenciar la motivació per l'aprenentatge de competències es requereixen, a més, metodologies actives i contextualitzades. Aquelles que faciliten la participació i implicació de l'alumnat i l'adquisició i ús de coneixements en situacions reals, seran les que generen aprenentatges més transferibles i duradors.

Les metodologies actives han de secundar-se en estructures d'aprenentatge cooperatiu, de manera que, a través de la resolució conjunta de les tasques, els membres del grup coneguen les estratègies utilitzades pels seus companys i puguin aplicar-les a situacions similars.

Per a un procés d'ensenyament-aprenentatge competencial les estratègies interactives són les més adequades, en permetre compartir i construir el coneixement i dinamitzar la sessió de classe mitjançant l'intercanvi verbal i col·lectiu d'idees. Les metodologies que contextualitzen l'aprenentatge i permeten l'aprenentatge per projectes, els centres d'interès, l'estudi de casos o l'aprenentatge basat en problemes afavoreixen la participació activa, l'experimentació i un aprenentatge funcional que facilitarà el desenvolupament de les competències, així com la motivació dels alumnes i alumnes en contribuir decisivament a la transferibilitat dels aprenentatges.

El treball per projectes, especialment rellevant per a l'aprenentatge per competències, es basa en la proposta d'un pla d'acció amb el qual se cerca aconseguir un determinat resultat pràctic. Aquesta metodologia pretén ajudar

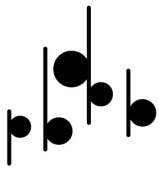
l'alumnat a organitzar el seu pensament afavorint en ells la reflexió, la crítica, l'elaboració d'hipòtesis i la tasca investigadora a través d'un procés en el qual cadascun assumeix la responsabilitat del seu aprenentatge, aplicant els seus coneixements i habilitats a projectes reals. S'afavoreix, per tant, un aprenentatge orientat a l'acció en el qual s'integren diverses àrees o matèries: els estudiants posen en joc un conjunt ampli de coneixements, habilitats o destreses i actituds personals, és a dir, els elements que integren les diferents competències.

Així mateix, resulta recomanable l'ús del portafolis, que aporta informació extensa sobre l'aprenentatge de l'alumnat, reforça l'avaluació contínua i permet compartir resultats d'aprenentatge. El portafolis és una eina motivadora per a l'alumnat que potencia la seua autonomia i desenvolupa el seu pensament crític i reflexiu.

La selecció i ús de materials i recursos didàctics constitueix un aspecte essencial de la metodologia. El professorat ha d'implicar-se en l'elaboració i disseny de diferents tipus de materials, adaptats als diferents nivells i als diferents estils i ritmes d'aprenentatge dels alumnes i alumnes, a fi d'atendre la diversitat a l'aula i personalitzar els processos de construcció dels aprenentatges. S'ha de potenciar l'ús d'una varietat de materials i recursos, considerant especialment la integració de les Tecnologies de la Informació i la Comunicació en el procés d'ensenyament-aprenentatge que permeten l'accés a recursos virtuals.

Finalment, és necessària una adequada coordinació entre els docents sobre les estratègies metodològiques i didàctiques que s'utilitzen. Els equips educatius han de plantejar-se una reflexió comuna i compartida sobre l'eficàcia de les diferents propostes metodològiques amb criteris comuns i consensuats. Aquesta coordinació i l'existència d'estratègies establides connexió permeten abordar amb rigor el tractament integrat de les competències i progressar cap a una construcció col·laborativa del coneixement.

Els ensenyaments Professionals de música contribuiran a desenvolupar en els alumnes les competències clau així com els valors cívics propis del sistema educatiu a través dels objectius següents:



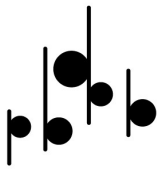
Conservatori Professional
de Música **Mestre Tàrraga**
de Castelló

PROGRAMACIÓ

DIDÀCTICA

TROMPA





ENSENYAMENTS

ELEMENTALS



INTRODUCCIÓ

La pràctica de l'instrument en el grau elemental és paral·lela a l'adquisició del llenguatge musical i coadjuvant en aquesta adquisició. Més que conduir a la prematura consciència d'intèrpret, ha de plantejar-se com un període d'experiència i descobriment en el qual l'alumne, en contacte amb els instruments i després de l'elecció d'un anirà madurant les seues preferències. Més tard, en finalitzar el grau mitjà, decidirà per la seua dedicació a la branca de la interpretació preferida o s'inclinarà per qualsevol de les especialitats musicals en les quals el domini de l'instrument ocupe un lloc menys determinant.

De qualsevol mode, la tècnica instrumental o vocal que en aquests primers passos es pose en contacte amb el #xiquet, ha d'estar revestida de la gradació adequada al llarg del desenvolupament curricular, de manera que s'assegure la continuïtat i ampliació sense rectificacions ni esmenes.

La problemàtica de la interpretació ha d'aparèixer clara, amb els seus atractius i dificultats, per a ajudar-lo a concretar la seua decisió personal, únic procediment vàlid per a suscitar motivacions profundes i raonades que eviten frustracions previsibles. Això sembla fonamental si s'adverteix, d'acord amb la pedagogia actual, que a tan primerenca edat, la vocació musical del #xiquet, en nombrosos casos, no està clarament definida, i no se li pot forçar a prendre decisions irreversibles.

Sens dubte la pràctica instrumental ajudarà el #xiquet a comprendre i concretar alguns conceptes apareguts en el llenguatge musical, l'abstracció del qual se li tornarà més assequible gràcies a la seua possible realització a través de l'instrument. No obstant això, aquesta tasca conscientment iniciada en el grau elemental, haurà de prosseguir la seua marxa ascendent en el grau mitjà.

L'alumne del grau elemental experimenta al llarg d'aquest període -8 a 12 anys, importants canvis en el seu desenvolupament físic intel·lectual i emocional, la qual cosa implica lògicament plantejaments pedagògics flexibles; l'activitat del professor ha d'adaptar-se a aquesta realitat canviant i ha d'ajudar l'alumne a descobrir els seus millors dots. Només així podrà enfrontar-ho amb la pràctica instrumental

adequada amb previsió de futur. La motivació fundada en raons ambientals, provocada per les realitats musicals de l'entorn no sempre es correspon amb les possibilitats reals de l'alumne, per la qual cosa aclarir les seues raons ajudarà poderosament a l'encert en l'elecció.

Aquesta elecció d'instrument en el grau elemental per consegüent, serà adequada si garanteix el progrés de l'alumne en el coneixement del llenguatge musical i de la música en general més que si és definitiva, ja que el que es decideix en el grau elemental, no és el futur de l'alumne com a intèrpret, sinó com a possible músic. Només així pot assegurar-se el respecte màxim a la personalitat de l'alumne, així com l'aprofitament de les millors vocacions per al que en veritat se senten anomenats. La capacitat de la memòria musical sens dubte queda potenciada a través de la pràctica instrumental. En primer lloc per l'associació entre el motor i el sonor que propicia l'instrument, en segon lloc pel major caràcter lúdic que confereix la pràctica de l'instrument al llenguatge musical i, en un tercer pla, gens menyspreable, per l'opció que se li concedeix al jove intèrpret de comprovar la realització a través de l'instrument de la idea formada en la seua ment, gràcies a la lectura de la melodia, del text musical corresponent.

Objectius Generals d'Ensenyaments Elementals

Els ensenyaments elementals de música tenen com a objectiu contribuir a desenvolupar en els alumnes i alumnes capacitats generals i els valors cívics propis del sistema educatiu i, a més, les capacitats següents:

- d. Apreciar la importància de la música com a llenguatge artístic i com a mitjà d'expressió cultural dels pobles i de les persones.
- e. Adquirir i desenvolupar la sensibilitat musical a través de la interpretació i del gaudi de la música de les diferents èpoques, gèneres i estils, per a enriquir les possibilitats de comunicació i de realització personal.
- f. Interpretar en públic amb la suficient seguretat en si mateix, per a comprendre la funció comunicativa de la interpretació musical.

- g. Interpretar música en grup i habitar-se a escoltar altres veus, instruments, adaptant-se a l'equilibri del conjunt.^[1]^[SEP]
- h. Ser conscient de la importància del treball individual i adquirir les tècniques d'estudi que permetran l'autonomia en el treball i la valoració d'aquest.^[1]^[SEP]
- i. Valorar el silenci com a element indispensable per al desenvolupament de la concentració, l'audició interna i el pensament musical, així com la seua funció expressiva en el discurs musical.
- j. Conèixer i valorar la importància de la música pròpia de la Comunitat Valenciana, així com les seues característiques i manifestacions més importants.
- k. Adquirir l'autonomia adequada, en l'àmbit de l'audició, comprensió i expressió musical.
- l. Conèixer i aplicar les tècniques de l'instrument, d'acord amb les exigències de les obres.

Continguts Comuns en els Ensenyaments Elementals

- a. Desenvolupament de la sensibilitat auditiva.
- b. Pràctica de lectura a vista.
- c. Desenvolupament permanent i progressiu de la memòria visual.
- d. Adquisició d'hàbits correctes i eficaços d'estudi.
- e. Iniciació a la comprensió de les estructures musicals en els seus diferents nivells.
- f. Selecció progressiva quant al grau de dificultat dels exercicis, estudis i obres del repertori propi de cada instrument que es consideres útils per al desenvolupament del conjunt de la capacitat musical i tècnica de l'alumne.
- g. Pràctica de la improvisació.
- h. Pràctica instrumental en grup.
- i. Desenvolupament d'automatismes.
- j. Pràctica de la relaxació.
- k. Iniciació a la grafia contemporània.

Objectius

Propis en els Ensenyaments Elementals

L'ensenyament de la trompa en el grau elemental tindrà com a objectiu contribuir a desenvolupar en els alumnes les capacitats següents:

1. Relacionar els coneixements adquirits de lectura i escriptura musicals amb la pràctica de l'instrument en la resolució de les dificultats presents en els objectius i continguts de nivell.
2. Descobrir la necessitat de la posició corporal que permeti respirar amb naturalitat i que afavorisca la correcta col·locació de l'instrument i la coordinació entre totes dues mans.
3. Fer possible que l'alumne adquireisca els principis bàsics de l'emissió, afinació i articulació, mitjançant el control, la respiració i la formació de l'embocadura.
4. Desenvolupar els reflexos i mecanismes necessaris per a arribar a adquirir de manera automàtica, la qualitat del so i l'afinació de les notes.
5. Descobrir les característiques i possibilitats sonores de l'instrument per a utilitzar-les, dins de les exigències del nivell, tant en la interpretació individual com de conjunt.
6. Interpretar obres d'acord amb els continguts i objectius propis de cada nivell, de manera que l'alumne forme el seu repertori.
7. Demostrar una sensibilitat auditiva que permeti el control permanent de l'afinació i el perfeccionament continu de la qualitat sonora.

Continguts Propis en els Ensenyaments Elementals

1. Enfortiment dels músculs facials
2. Estudi de l'emissió del so.
3. Principis bàsics de la digitació.
4. Pràctica de les diferents articulacions.
5. Treball de la dinàmica.
6. Desenvolupament de la flexibilitat dels llavis, amb la pràctica d'interval·ls lligats i amb posicions fixes.
7. Estudi del filtre.

Metodologia

8. Adequar els continguts i la seua seqüenciació al moment i situació del desenvolupament evolutiu del #xiquet i de la #xiquet, de manera que l'aprenentatge siga constructiu, progressiu i motivador.
9. Motivar a l'alumne per a l'estudi de la música mitjançant la seua activitat i participació en el progrés, donant-li el protagonisme que li corresponga en la seua pròpia formació musical.
10. Respectar les peculiaritats dels alumnes, individual i col·lectivament, facilitant així la convivència en el si del grup i la col·laboració, de manera que s'eviten les discriminacions de tota mena.
11. Utilitzar procediments i recursos variats que estimulen la capacitat crítica i creativa de l'alumne mitjançant l'acceptació del diàleg i les argumentacions raonades.
12. Procurar que l'assimilació dels continguts conceptuals per part de l'alumne es complete amb l'adquisició de continguts procedimentals i actitudinals que propicien la seua autonomia en el treball tant per al moment present com per al futur.
13. Facilitar als alumnes el coneixement i ús del codi convencional d'expressió alhora que la correcció i l'exactitud en l'ús del llenguatge, amb la finalitat que l'aprenentatge i la comunicació siguen efectius.
14. Exercitar la creativitat de l'alumne, de manera que adquirisca estratègies pròpies d'estudi i de realitzacions musicals amb la finalitat que pugua superar les dificultats que se li presenten en el procés d'ensenyament-aprenentatge.

Atenció a la diversitat

En el cas que hi haguera algun alumne amb necessitats específiques que requerisquen una atenció a la diversitat, es realitzaran les pertinents adaptacions curriculars.

Tic i mesures de sensibilització

Segons característiques, condicions i recursos disponibles, s'incorporaran mesures per a difondre les bones pràctiques en l'ús de les tecnologies de la informació i comunicació, així com mesures dirigides a la sensibilització, prevenció i erradicació de qualsevol tipus de violència i discriminació per causa d'intolerància, especialment referida a condicions de discapacitat, gènere, orientació i identitat sexual, ètnia o creences religioses.

Pla de convivència

Es respectaran i promouran els acords i continguts per a la convivència escolar adoptats en el pla de convivència i que quedaran reflectits en el reglament de règim intern del centre.

Criteris d'Avaluació

1. Interpretar amb fluïdesa fragments d'obres musicals a primera vista.
Aquest criteri li servirà al professor per a comprovar la capacitat del lectura i el domini de l'instrument, d'acord amb els continguts propis del nivell.
2. Interpretar fragments musicals emprant la mesura, afinació, articulació i frasege adequat.
Aquest criteri d'avaluació pretén comprovar la correcta assimilació i aplicació dels citats principis del llenguatge musical d'acord amb el nivell corresponent.
3. Interpretar obres d'estils diferents.
Amb aquest criteri d'avaluació es pretén detectar la maduresa interpretativa de l'alumne enfront de la varietat d'obres i estils.
4. Interpretar en públic, com a solista i de memòria, fragments i obres representatives del seu nivell d'instrument.
Aquest criteri d'avaluació tracta de comprovar la capacitat de memòria i execució de les obres, d'acord amb els objectius i continguts propis de cada curs i la motivació de l'alumne en l'estudi a casa.

5. Interpretar fragments, estudis i obres d'acord amb la visió dels continguts exposats pel professor.

Aquest criteri d'avaluació pretén verificar la capacitat de l'alumne per a assimilar les pautes de treball que se li marquen.

6. Crear improvisacions en l'àmbit rítmic i tonal que se li assenyalen.

Aquest criteri d'avaluació intenta avaluar l'habilitat de l'estudiant per a improvisar, amb l'instrument, sobre els paràmetres rítmics i melòdics d'aus, amb autonomia i creativitat.

7. Actuar com a membre d'un grup i ajustar la seua actuació a la dels altres instruments.

Aquest criteri d'avaluació pretén valorar el sentit de col·laboració i interdependència entre els membres del grup.

8. Demostrar capacitat per a tocar o cantar la seua pròpia veu al mateix temps que s'acobla a la dels altres.

Aquest criteri comprova la capacitat de l'alumne per a adaptar l'afinació, precisió rítmica i dinàmica a la dels altres músics en el seu treball comú.

9. Descobrir els trets característics de les obres escoltades en les audicions.

Aquest criteri pretén avaluar la capacitat de l'alumne per a percebre els aspectes essencials d'una obra i relacionar-los amb els coneixements adquirits encara que no els interprete per ser nous per a ell o representar dificultats superiors a la seua capacitat.

10. Demostrar seguretat i precisió en l'ús de la terminologia adequada per a comunicar als altres judicis personals sobre les obres estudiades en aquest nivell.

Aquest criteri avalua l'assimilació dels termes i conceptes del llenguatge musical utilitzats en la comunicació sobre la música, tant en els aspectes docents, com a crítics i col·loquials. Això acreditarà el coneixement del codi del llenguatge musical.

11. Mostrar en els estudis i obres la capacitat d'aprenentatge progressiu individual.

Aquest criteri d'avaluació pretén verificar que els alumnes són capaços d'aplicar en el seu estudi les indicacions del professor i, amb elles, desenvolupar una autonomia progressiva de treball que li permeta valorar correctament el seu rendiment.

En conseqüència els criteris d'avaluació abans esmentats hauran d'apuntar a:

1. La comprovació del grau de domini del llenguatge musical a través de la pràctica instrumental i del cant
2. L'observació i verificació del desenvolupament i control de les destreses necessàries per a l'execució musical.
3. La valoració tècnica i estètica de la interpretació individual i col·lectiva.
4. L'estimació que manifesta de l'art en general i de la música en particular, per l'obstinació posada en la seua execució.
5. El sentit de la convivència i col·laboració entre condeixebles, demostrant a l'hora d'estudiar i d'interpretar col·lectivament.

Generals

8. Interès de l'alumne en l'assignatura.
9. Actitud enfront de les orientacions pedagògiques del professor.
10. Regularitat en l'assistència a classe.

Específics

8. Interpretar obres amb el suficient nivell de qualitat en correspondència amb els objectius i la seua maduració psicoevolutiva.
9. L'aspecte anterior suposa, a més, un hàbit d'expressió musical dona cara al públic, activitat que es distribuirà en freqüents audicions al llarg del curs. El caràcter diferenciador, quant a l'aplicació dels conceptes, ve determinat per les corresponents obres, peces i exercicis del programa de cada curs.
10. Coordinació amb l'equip docent per a analitzar la consecució i profunditat dels objectius generals del grau.
11. Participar en audicions trimestrals a nivell d'aula. Els professors podran coordinar i supervisar audicions trimestrals a nivell d'aula, en les quals participaran tots els alumnes de cada professor i interpretaran un repertori comú segons cada curs proposat pel professorat. Les audicions serviran per a avaluar a l'alumne i el percentatge de qualificació d'aquestes audicions serà

determinat per cada professor, segons el treball desenvolupat per l'alumne en les classes lectives.

12. L'alumne haurà de desenvolupar una consciència de grup i del seu propi nivell a partir de les audicions conjuntes desenvolupades durant el curs, la qual cosa contribuirà en bon grau a la unificació de nivells.
13. Coordinació amb l'equip docent per a analitzar la consecució i profunditat dels objectius generals del grau.
14. Analitzar els criteris d'avaluació, identificació en cadascun les capacitats, els continguts que inclou i els indicadors dels objectius de l'assignatura.
15. La Regularitat en l'estudi i la trajectòria en aquest.

Procediments d'avaluació

3. Contínua i establida segons el tipus i grau d'aprenentatge que s'espera hagen aconseguit els alumnes en un moment determinat, respecte a les capacitats indicades en els objectius generals i específics de l'especialitat.
4. Flexible, tenint en compte el context de l'alumne, és a dir, el cicle educatiu en el qual es troba, així com les seues pròpies característiques i possibilitats.
5. Realitzar les audicions que es programen dins de l'àrea i seminari.

Utilitzarem els següents recursos:

Prova inicial:

- Per a avaluar el nivell en què es troba l'alumne en començar el període d'aprenentatge.

Contínua:

- Per a anar supervisant a poc a poc el procés d'aprenentatge.

Final:

- Per a veure quins alumnes han aconseguit els objectius proposats

Instrumentes d'avaluació

2. Prova final

3. Fidel seguiment individual de l'alumne
4. Butlletins trimestrals d'informació.
5. Audicions comentades en les quals cada alumne avalua la interpretació dels altres companys
6. Temporalització.

Criteris de promoció

1. Els alumnes promocionaran de curs quan hagen superat la totalitat de les assignatures de cada curs o tinguen avaluació negativa en una assignatura com a màxim.
2. En el supòsit d'assignatures pendents referides a pràctica instrumental, la recuperació haurà de realitzar-se en la classe del curs següent.
3. En cap cas es podrà qualificar l'assignatura motiu de promoció sense haver aprovat l'assignatura pendent.
4. Els alumnes que al final del quart curs tingueren arracades d'avaluació positiva tres assignatures o més, hauran de repetir el curs íntegrament. Quan la qualificació negativa es produísca en una o en dues assignatures, només serà preceptiu cursar les assignatures pendents.

Mínims exigibles

L'alumne ha de demostrar un aprenentatge i evolució adequada en el domini de l'instrument, atenent la seua etapa evolutiva.

Els exercicis són progressius, la qual cosa significa, que si un alumne no realitza correctament un exercici no passa al següent. Per tant, si un alumne no realitza el 80% dels exercicis o estudis, difícilment podrà aconseguir el nivell corresponent.

Els exercicis i estudis, es qualificaran amb els següents percentatges:

Escala i exercicis, 20%

Estudis, 60%

Participació en audicions i concerts, 20%

Procediment de recuperació durant el curs

En l'avaluació contínua, es recupera en el moment que es demostra el nivell adequat en l'avaluació.

Pèrdua d'avaluació contínua

Es considerarà que un alumne ha perdut el dret a l'avaluació contínua quan acumule vuit o més faltes d'assistència durant tot el curs.

Podrà ser avaluat al juny, mitjançant un tribunal format per un mínim de tres professors del departament, que serà constituït mitjançant un procés intern del Departament de Vent-metall, que es manifestarà com l'organisme encarregat. Haurà de presentar un programa concorde als mínims exigibles i d'acord amb el nivell del curs del qual ha perdut el dret a l'avaluació contínua.

El programa a interpretar comprendrà els següents apartats:

Es valorarà la interpretació de memòria.

Límit de permanència

El límit de permanència en els ensenyaments elementals de música serà de cinc anys. L'alumne no podrà romandre més de dos anys en el mateix curs.

Activitats

Pròpies

Realització d'audicions-concerte, a càrrec de tots els alumnes de l'assignatura, mostrant el que han treballat durant els diferents períodes del curs. Les dates coincidiran amb les diferents avaluacions de cada trimestre.

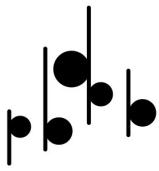
Complementàries

Col·laboració en les audicions-concert amb les diferents activitats del centre en les que es requerisca la seua participació. Assistència a concerts, màster-class, cursos, etc.

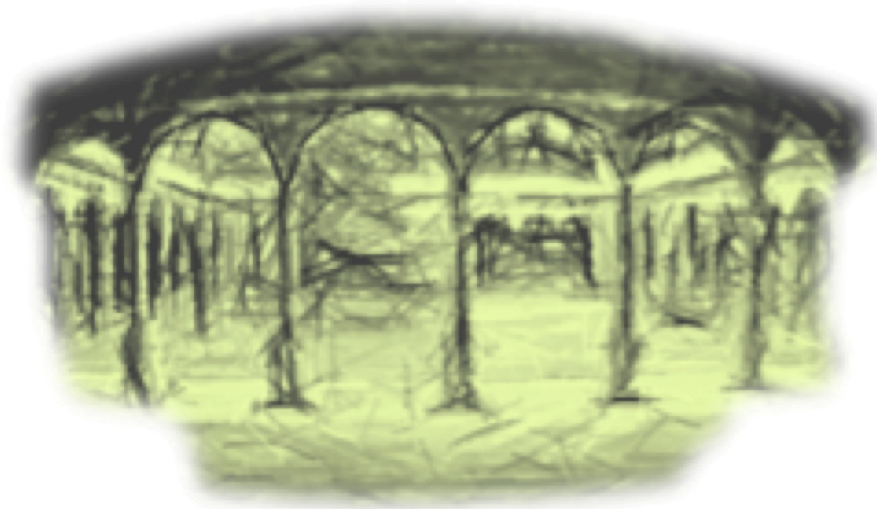
Materials bibliogràfics:

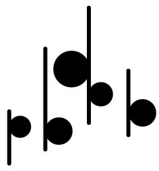
Catàlegs per a l'elecció del repertori de l'alumne:

- **Organitzats segons els nivells de dificultat**, abastant en cada nivell obres de diferents compositors i estils.
- **Organitzats segons compositors i nivells de dificultat** de les seues obres.
- **Organitzats segons compositors sense especificar la dificultat** d'aquestes.



PRIMER D'ENSENYAMENTS ELEMENTALS





Desenvolupament del currículum | 1r EEEE

Continguts

1. Estudi bàsic del funcionament acústic de la trompa.
2. Coneixements bàsics sobre la respiració diafragmàtica.
3. Formació d'una correcta embocadura.
4. Elecció i estudi del filtre.
5. Col·locació correcta de l'instrument.
6. Producció i emissió del so.
7. Iniciació al llenguatge musical aplicat a la trompa.
8. Estudi de la digitació.
9. Pràctica de la relaxació i de la respiració.
10. Entrenament progressiu de la memòria.
11. Coneixement de l'escala de Do major i de la seua relativa menor, emprant quatre tipus, natural, harmònica, melòdica i oriental.
12. Coneixement de l'escala cromàtica.
13. Interval·ls de terceres, picats i lligats.
14. Treball de grup.

Exercicis.

Pràctica dels següents mètodes:

1a Avaluació

- Escala de Do major
- Aprèn tocant la Trompa, P. Wastall, pàgina 1 a 6

2a Avaluació

- Escala de Do major
- Aprèn tocant la Trompa, P. Wastall, pàgina 7 a 13

3a Avaluació

- Escala de Do major i La menor (harmònica, melòdica i oriental)
- Arpegi de Do major i La menor (picats i lligats)
- Aprèn tocant la Trompa, P. Wastall, pàgina 14 a 20

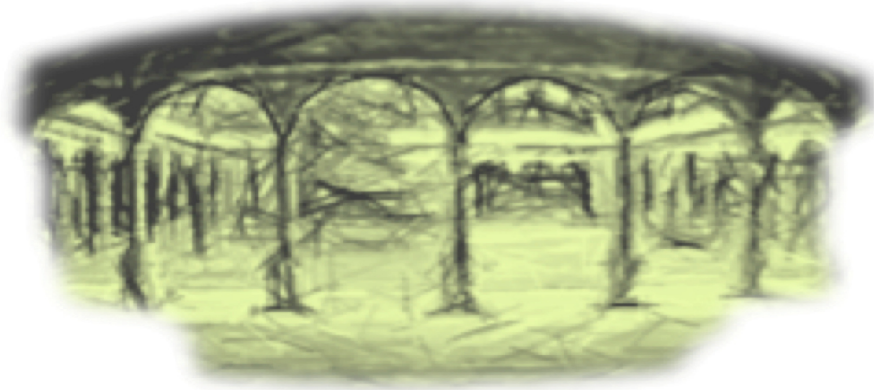
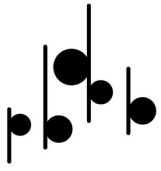
XICOTETES PECES D'ESTUDI

Jewel in the Crown.....Carol Barratt
Round Danse..... Carol Barratt
Crook's Corner..... Carol Barratt

AVALUACIÓ

En ser avaluació contínua, s'ha de tenir en compte que l'avaluació, és un procés d'aprenentatge, per tant el professor haurà d'arreglar dades durant tot el curs, comparant-los per a així poder determinar el grau d'aprenentatge al llarg de tot el curs, reforçant aquells objectius que per la seua dificultat o perquè requereixen més temps d'estudi, puguen ser vençuts per l'alumne/a , a fi que en finalitzar el curs, l'alumne/a faig pogut complir amb la programació que en aquest nivell se li ha exigit.

Les avaluacions estaran a càrrec de tots els professors que tinga l'alumne/a, coordinats pel professor tutor. Només tindrà validesa l'avaluació i qualificació final, la qual se celebrarà el mes de juny.



SEGON D'ENSENYAMENTS ELEMENTALS

Desenvolupament del currículum | 2 °EEEE

Continguts

1. Perfeccionar els coneixements bàsics adquirits en el primer curs.
2. Pràctica de diferents articulacions.
3. Desenvolupament de la sensibilitat auditiva.
4. Desenvolupament de la flexibilitat dels llavis.
5. Estudi de les escales de Do major, Fa major i Sol major, amb les seues relatives menors, emprant quatre tipus, natural, harmònica, melòdica i oriental.
6. Intervals de 3a i 4a, picats i lligats, en les tonalitats citades en el punt 6.
7. Treball progressiu d'exercicis, estudis i obres del repertori adequades al seu nivell que es consideren útils per al desenvolupament conjunt de la capacitat musical i tècnica de l'alumnat.
8. Pràctica dels arpegis corresponents a cada tonalitat amb diferents articulacions.
9. Adquisició d'hàbits correctes d'estudi.
10. Desenvolupament dels registres greu i mitjà.
11. Estudi d'obres amb acompanyament de piano.
12. Treball de grup.

Exercicis.

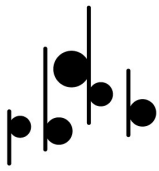
Pràctica dels següents mètodes:

1a Avaluació

- Escala de Fa major i Re menor (harmònica, melòdica i oriental)
- Arpegi de Fa major i re menor (picats i lligats)
- Intervals de 3a (picats i lligats)
- Aprèn tocant la Trompa, P. Wastall, pàgina 21 a 27

2a Avaluació

- Escala de Sol major i El meu menor (harmònica, melòdica i oriental)
- Arpegi de Sol major i El meu menor (picats i lligats)
- Intervals de 3a (picats i lligats)
- Aprèn tocant la Trompa, P. Wastall, pàgina 28 a 33



3a Avaluació

- Escala de Re major i Si menor (harmònica, melòdica i oriental)
- Arpegis de Re major i Si menor (picats i lligats)
- Intervalls de 3a i 4a (picats i lligats)
- Aprèn tocant la Trompa, P. Wastall, pàgina 34 a 41

XICOTETES PECES D'ESTUDI

Rise and Shine!.....Karl Czerny

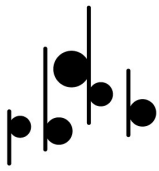
Allemande.....Claude Gervaise

Safe Haven..... Carol Barratt

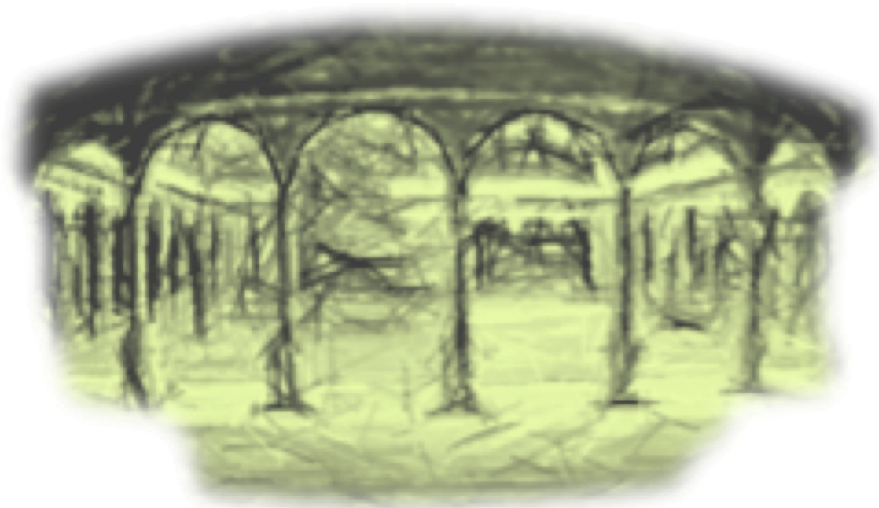
AVALUACIÓ

En ser avaluació contínua, s'ha de tenir en compte que l'avaluació, és un procés d'aprenentatge, per tant el professor haurà d'arreglar dades durant tot el curs, comparant-los per a així poder determinar el grau d'aprenentatge al llarg de tot el curs, reforçant aquells objectius que per la seua dificultat o perquè requereixen més temps d'estudi, puguen ser vençuts per l'alumne/a , a fi que en finalitzar el curs, l'alumne/a faig pogut complir amb la programació que en aquest nivell se li ha exigit.

Les avaluacions estaran a càrrec de tots els professors que tinga l'alumne/a, coordinats pel professor tutor. Només tindrà validesa l'avaluació i qualificació final, la qual se celebrarà el mes de juny.



TERCER D'ENSENYAMENTS ELEMENTALS



Desenvolupament del currículum | 3 °EEEE

Continguts

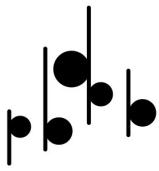
1. Perfeccionar i ampliar, els coneixements adquirits en el curs anterior.
2. Exercicis de respiració amb i sense instrument (notes tingudes i sons filados controlant la qualitat del so i la dosificació de l'aire).
3. Exercicis per a l'enfortiment dels músculs facials i de l'embocadura per a una correcta emissió, articulació i qualitat del so.
4. Desenvolupament dels registres greu, mitjà i agut.
5. Desenvolupament de la flexibilitat, amb posicions fixes en la trompa en Fa.
6. Entrenament progressiu de la memòria.
7. Estudi de les escales de Do major, Fa major, Sol major, Si b major i Re major, amb les seues relatives menors, emprant quatre tipus d'escales, natural, harmònica, melòdica i oriental.
8. Intervalls de 3a, 4a i 5a, picats i lligats, amb les tonalitats citades en l'apartat 7.
9. Treball progressiu d'exercicis, estudis i obres del repertori adequades al seu nivell que es consideren útils per al desenvolupament conjunt de la capacitat musical i tècnica de l'alumnat.
10. Pràctica dels arpegis corresponents a cada tonalitat, amb diferents articulacions.
11. Estudi d'obres amb acompanyament de piano.
12. Treball de grup.
13. Coneixement del funcionament de la trompa doble Fa/Si b.

Exercicis.

Pràctica dels següents mètodes:

1a Avaluació

- Escala de Sib major i Sol menor (harmònica, melòdica i oriental)
- Arpegis de Sib major i Sol menor (picats i lligats)
- Intervalls de 3a, 4a i 5a (picats i lligats)
- Aprèn tocant la Trompa de P. Wastall, pàgina 42 a 47
- Lucien Thevet. Mètode complet per a trompa. Primer volum pàgina 35 a 37



2a Avaluació

- Escala de La Major i Fa# menor (harmònica, melòdica i oriental)
- Arpegis de La major i Fa# menor (picats i lligats)
- Aprèn tocant la Trompa de P. Wastall, pàgina 48 a 54
- Intervals de 3a, 4a i 5a (picats i lligats)
- Lucien Thevet. Mètode complet per a trompa. Primer volum pàgina 38 a 40

3a Avaluació

- Escala de Mib major i Do menor (harmònica, melòdica i oriental)
- Arpegis de Mib major i Do menor (picats i lligats)
- Intervals de 3a, 4a i 5a (picats i lligats)
- Aprèn tocant la Trompa de P. Wastall, pàgina 55 a 61
- Lucien Thevet. Mètode complet per a trompa. Primer volum pàgina 40 a 43

XICOTETES PECES D'ESTUDI

L'absent.....Robert Clérisse

Caprice.....James D. Ployhar

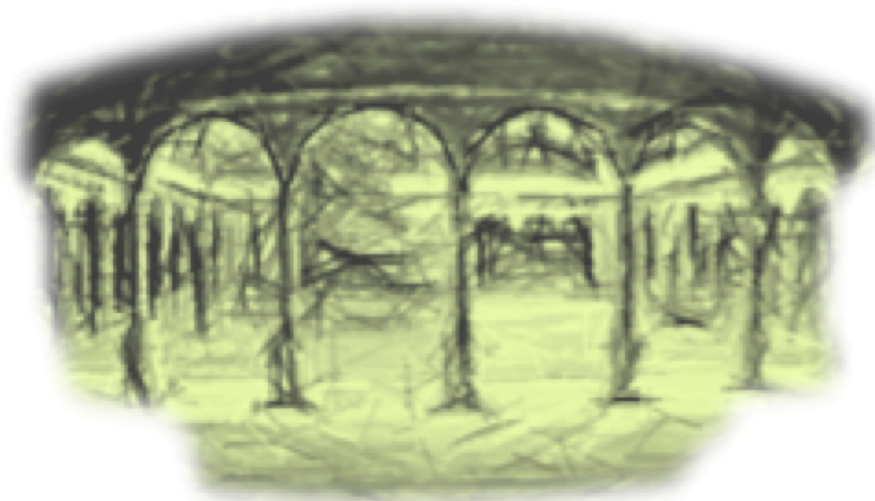
Berceuse.....J.M. Damase

AVALUACIÓ

En ser avaluació contínua, s'ha de tenir en compte que l'avaluació, és un procés d'aprenentatge, per tant el professor haurà d'arreglar dades durant tot el curs, comparant-los per a així poder determinar el grau d'aprenentatge al llarg de tot el curs, reforçant aquells objectius que per la seua dificultat o perquè requereixen més temps d'estudi, puguen ser vençuts per l'alumne/a , a fi que en finalitzar el curs, l'alumne/a faig pogut complir amb la programació que en aquest nivell se li ha exigit.

Les avaluacions estaran a càrrec de tots els professors que tinga l'alumne/a, coordinats pel professor tutor. Només tindrà validesa l'avaluació i qualificació final, la qual se celebrarà el mes de juny.

QUART D'ENSENYAMENTS ELEMENTALS



Desenvolupament del currículum | 4 °EEEE

Continguts

1. Desenvolupament i domini dels continguts dels cursos anteriors.
2. Estudi de la qualitat i quantitat sonora en els registres, greu, mitjà i agut.
3. Orientacions cap a la prova d'accés als ensenyaments professionals.
4. Estudi de les escales, fins a tres alteracions, majors i menors, emprant quatre tipus, natural, harmònica, melòdica i oriental.
5. Interval·ls de 3a, 4a i 5a, picats i lligats, en les tonalitats citades en l'apartat 4.
6. Pràctica dels arpegis corresponents a cada tonalitat, amb diferents articulacions.
7. Treball progressiu d'exercicis, estudis i obres del repertori adequades al seu nivell que es consideren útils per al desenvolupament conjunt de la capacitat musical i tècnica de l'alumnat.
8. Obres d'estudi amb acompanyament de piano.
9. Treball de grup.
10. Coneixement del funcionament de la trompa doble Fa/Si b.

Exercicis.

Pràctica dels següents mètodes:

1a Avaluació

- Escala del meu major i Do # menor (harmònica, melòdica i oriental)
- Arpegis del meu major i Do# menor (picats i lligats)
- Interval·ls de 3a, 4a , 5a i 6a (picats i lligats)
- Lucien Thevet. Mètode complet per a trompa. Primer volum pàgina 44 a 46
- Màximament Alphonse, primer quadern, pàgina 1 a 7

2a Avaluació

- Escala d'i La b Major i Fa menor (harmònica, melòdica i oriental)
- Arpegis de Lab major i Fa menor (picats i lligats)
- Interval·ls de 3a, 4a , 5a i 6a (picats i lligats)
- Lucien Thevet. Mètode complet per a trompa. Primer volum pàgina 46 a 49
- Màximament Alphonse, primer quadern, pàgina 7 a 14

3a Avaluació

- Escala del meu major i La menor (harmònica, melòdica i oriental)
- Arpegis del meu major i La menor (picats i lligats)
- Intervalls de 3a, 4a , 5a i 6a (picats i lligats)
- Lucien Thevet. Mètode complet per a trompa. Primer volum pàgina 49 a 52.
- Màximament Alphonse, primer quadern, pàgina 14 a 20.

PECES D'ESTUDI.

The Hunt..... James D. Ployhar

Variations Brèves..... Rene Berthelot

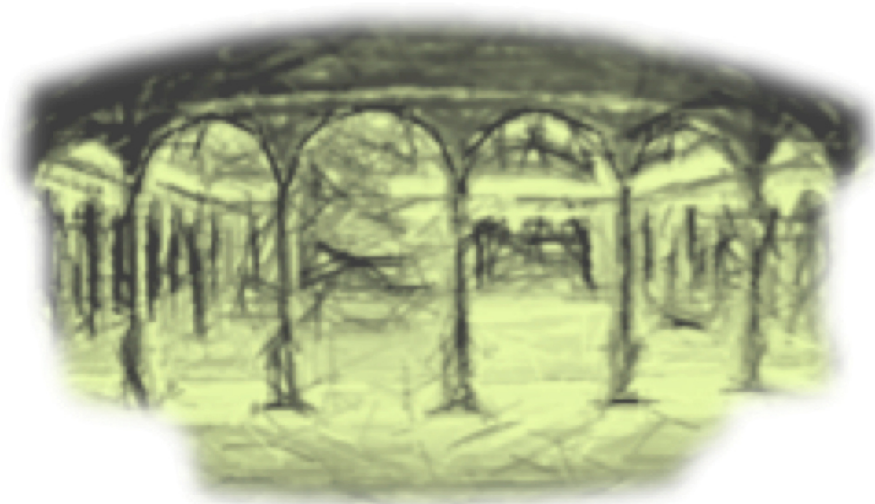
Little Ronde.....Joel G. Burkhardt

AVALUACIÓ

En ser avaluació contínua, s'ha de tenir en compte que l'avaluació, és un procés d'aprenentatge, per tant el professor haurà d'arreglar dades durant tot el curs, comparant-los per a així poder determinar el grau d'aprenentatge al llarg de tot el curs, reforçant aquells objectius que per la seua dificultat o perquè requereixen més temps d'estudi, puguen ser vençuts per l'alumne/a , a fi que en finalitzar el curs, l'alumne/a faig pogut complir amb la programació que en aquest nivell se li ha exigít.

Les avaluacions estaran a càrrec de tots els professors que tinga l'alumne/a, coordinats pel professor tutor. Només tindrà validesa l'avaluació i qualificació final, la qual se celebrarà el mes de juny.

ENSENYAMENTS PROFESSIONALS



Objectius Generals en els Ensenyaments Professionals

Els ensenyaments Professionals de música contribuiran a desenvolupar en els alumnes capacitats generals i els valors cívics propis del sistema educatiu i, a més, les capacitats següents:

- f. Fomentar l'audició de la música i establir conceptes estètics propis que permeten fonamentar i desenvolupar criteris interpretatius individuals.
- g. Desenvolupar la sensibilitat artística i el criteri estètic com a font de formació i enriquiment personal.
- h. Analitzar i valorar críticament les diferents manifestacions i estils musicals.
- i. Conèixer les aportacions de la música al desenvolupament personal de l'individu i al desenvolupament col·lectiu de les societats.
- j. Participar en activitats de difusió cultural musical que permeten experimentar amb la música i gaudir de la música.
- k. Conèixer i emprar amb precisió el vocabulari específic relatiu als conceptes científics i artístics de la música.
- l. Conèixer i valorar el patrimoni musical com a part integrant del patrimoni històric i cultural de la Humanitat.
- m. Conèixer i valorar la importància de la música pròpia de la Comunitat Valenciana, així com les seues característiques i manifestacions més importants.

Objectius Específics en els Ensenyaments Professionals

Els ensenyaments professionals de música hauran de contribuir a l'adquisició, per part de l'alumnat, de les capacitats següents:

- a) Superar amb domini i capacitat crítica els objectius i continguts plantejats.
- b) Conèixer els elements bàsics dels llenguatges musicals, les seues característiques, funcions i evolucions en els diferents contextos històrics.
- c) Utilitzar l'«orella interna» com a base de l'afinació, de l'audició harmònica i de la interpretació musical.
- d) Formar una imatge ajustada de les possibilitats i característiques musicals tant a nivell individual com en la relació amb el grup, amb la disposició necessària

- per a saber integrar-se com un membre més del mateix o com a responsable del conjunt.
- e) Compartir vivències musicals de grup a l'aula i fora d'ella que permeten enriquir la relació afectiva amb la música a través del cant i de participació instrumental en grup.
 - f) Utilitzar el cos i la ment per a adquirir la tècnica necessària i així, concentrar-se en l'audició i interpretació musical.
 - g) Interrelacionar i aplicar els coneixements adquirits en totes les assignatures que componen el currículum juntament amb les vivències i experiències pròpies per a aconseguir una interpretació artística de qualitat.
 - h) Adquirir i aplicar les destreses necessàries per a resoldre les dificultats que sorgisquen en la interpretació de la música.
 - i) Practicar la improvisació i la transposició com a elements inherents a la creativitat musical.
 - j) Interpretar, individualment o dins de l'agrupació corresponent, obres escrites en tots els llenguatges musicals, aprofundint en el coneixement dels diferents estils i èpoques, així com en els recursos interpretatius de cadascun d'ells.
 - k) Actuar en públic amb autocontrol, domini de la memòria musical i capacitat comunicativa.
 - l) Adquirir autonomia personal en la comunicació musical.
 - m) Consolidar hàbits d'estudi adequats i continuats en funció de la dificultat dels continguts de les assignatures dels diferents cursos i nivells.
 - n) Conèixer i aplicar les tècniques de l'instrument o de la veu d'acord amb les exigències de les obres.

Objectius Propis en els Ensenyaments Professionals

Els ensenyaments de trompa en els ensenyaments professionals de música tindran com a objectiu contribuir a desenvolupar en l'alumnat les següents capacitats:

- 8. Dominar en el seu conjunt la tècnica i les possibilitats sonores i expressives de l'instrument.
- 9. Utilitzar amb autonomia progressivament major els coneixements musicals per a solucionar qüestions relacionades amb la interpretació: digitació, articulació, frasege, etc.

10. Interpretar un repertori que incloga obres representatives de les diverses èpoques i estils, de dificultat adequada a aquest nivell.
11. Practicar la música de conjunt, en formacions cambrístiques de diversa configuració i exercint papers de solista amb orquestra en obres de dificultat mitjana, desenvolupant així el sentit de la interdependència dels respectius moderats.
12. Adquirir i aplicar progressivament eines i competències per al desenvolupament de la memòria.
13. Desenvolupar la capacitat de lectura a primera vista i aplicar amb autonomia progressivament major els coneixements musicals per a la improvisació amb l'instrument.
14. Conèixer les diverses convencions interpretatives vigents en diferents períodes de la història de la música instrumental, especialment les referides a l'escriptura rítmica o a l'ornamentació.

Continguts propis en els Ensenyaments Professionals

1. Desenvolupament de la velocitat en tota l'extensió de la trompa.
2. Estudi del registre agut.
3. Estudi dels ornaments (trinat, grupetos, apoyaturas, mordentes, etc.).
4. Estudi de la literatura solista de la trompa adequada a aquest nivell.
5. Aprofundiment en tot el referent a l'articulació: estudi del doble i triple picat.
6. Treball de tots els elements que intervenen en el frasege musical: línia, color i expressió adequant-los als diferents estils, amb especial atenció al seu estudi en els tempos lents.
7. Perfeccionament de la igualtat sonora i tímbrica en els diferents registres. Iniciació a la interpretació de la música contemporània i al coneixement de les seues grafies i efectes.

Metodologia

Activa, individualitzada, motivadora i integradora.

- a. Adequar els continguts i la seua seqüenciació al moment i situació del desenvolupament evolutiu de l'alumne, de manera que l'aprenentatge siga constructiu, progressiu i motivador.
- b. Motivar a l'alumne per a l'estudi de la música mitjançant la seua activitat i participació en el progrés, donant-li el protagonisme.

- c. Respectar les peculiaritats dels alumnes, individual i col·lectivament, facilitant així la convivència en el si del grup i la col·laboració, de manera que s'eviten les discriminacions de tota mena.
- d. Utilitzar procediments i recursos variats que estimulen la capacitat crítica i creativa de l'alumne mitjançant l'acceptació del diàleg i les argumentacions raonades
- e. Procurar que l'assimilació dels continguts conceptuals per part de l'alumne es completa amb l'adquisició de continguts procedimentals i actitudinals que propicien la seua autonomia en el treball tant per al moment present com per al futur.
- f. Facilitar als alumnes el coneixement i ús del codi convencional d'expressió alhora que la correcció i l'exactitud en l'ús del llenguatge, amb la finalitat que l'aprenentatge i la comunicació siguin efectius.
- g. Exercitar la creativitat de l'alumne, de manera que adquirisca estratègies pròpies d'estudi i de realitzacions musicals amb la finalitat que pugui superar les dificultats que se'ls presenten.

Avaluació

Criteris d'Avaluació

1. Utilitzar l'esforç muscular i la respiració adequats a les exigències de l'execució instrumental.

Amb aquest criteri es pretén avaluar el domini de la coordinació motriu i l'equilibri entre els indispensables esforços musculars que requereix l'execució instrumental i el grau de relaxació necessària per a evitar crispacions que conduïsquen a una pèrdua de control en l'execució..

2. Demostrar el domini en l'execució d'estudis i obres sense desligar els aspectes tècnics dels musicals.

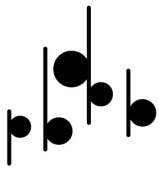
Aquest criteri avalua la capacitat d'interrelacionar els coneixements tècnics i teòrics necessaris per a aconseguir una interpretació adequada.

3. Demostrar sensibilitat auditiva en l'afinació i en l'ús de les possibilitats sonores de l'instrument.

Mitjançant aquest criteri es pretén avaluar el coneixement de les característiques i del funcionament mecànic de l'instrument i la utilització de les seues possibilitats.

4. Demostrar capacitat per a abordar individualment l'estudi de les obres de repertori

Amb aquest criteri es pretén avaluar l'autonomia de l'alumnat i la seua competència per a emprendre l'estudi individualitzat i la resolució dels problemes que se li plantegen en l'estudi.



5. Demostrar solvència en la lectura a primera vista i capacitat progressiva en la improvisació sobre l'instrument.

Aquest criteri avalua la competència progressiva que adquireixca l'alumnat en la lectura a primera vista així com la seua desimboltura per a abordar la improvisació en l'instrument aplicant els coneixements adquirits.

6. Interpretar obres de les diferents èpoques i estils com a solista i en grup.

Es tracta d'avaluar el coneixement que l'alumne posseeix del repertori del seu instrument i de les seues obres més representatives, així com del grau de sensibilitat i imaginació per a aplicar els criteris estètics corresponents.

7. Interpretar de memòria obres del repertori solista d'acord amb els criteris de l'estil corresponent.

Mitjançant aquest criteri es valora el domini i la comprensió que l'alumne posseeix de les obres, així com la capacitat de concentració sobre el resultat sonor d'aquestes.

8. Demostrar l'autonomia necessària per a abordar la interpretació dins dels marges de flexibilitat que permeta el text musical.

Aquest criteri avalua el concepte personal estilístic i la llibertat d'interpretació dins del respecte al text.

9. Mostrar autonomia progressivament major en la resolució de problemes tècnics i interpretatius.

Amb aquest criteri es vol comprovar el desenvolupament que l'alumne ha aconseguit quant als hàbits d'estudi i la capacitat d'autocrítica..

10. Presentar en públic programes adequats al seu nivell demostrant capacitat comunicativa i qualitat artística.

Mitjançant aquest criteri es pretén avaluar la capacitat d'autocontrol i grau de maduresa de la seua personalitat artística.

11. Descobrir i raonar els trets característics de les obres escoltades en audicions de concerts en directe i de gravacions.

Aquest criteri pretén avaluar la capacitat de l'alumne per a analitzar obres i relacionar les seues característiques amb els coneixements instrumentals adquirits.

12. Demostrar seguretat i precisió en l'ús de la terminologia adequada per a formular judicis personals sobre les obres estudiades i aquelles que gaudeixen d'especial significació.

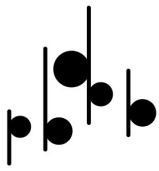
Aquest criteri pretén que el finançament en l'ús dels termes i conceptes de les matèries de l'àrea de llenguatge musical adquirits anteriorment, així com la incorporació correcta dels termes i conceptes aportats en aquest nivell a través de l'estudi de les matèria pròpies dels ensenyaments professionals.

13. Lectura a primera vista de propostes de fragments i obres.

Mitjançant aquest criteri es pretén avaluar el grau de desenvolupament en els mecanismes de lectura i la seua coordinació instrumental.

14. Transposició improvisada de fragments o obres amb dificultats convenientment seqüenciades.

Amb aquest criteri s'avalua el grau de comprensió i realització en l'instrument de la pràctica del transport.



Generals

1. Interès de l'alumne en l'assignatura
2. Actitud enfront de les orientacions pedagògiques del professor.
3. Regularitat en l'assistència a classe.

Específics

Al llarg del curs els alumnes tindran que:

1. Interpretar obres amb el suficient nivell de qualitat en correspondència amb els objectius i la seua maduració psicoevolutiva.
2. L'aspecte anterior suposa, a més, un hàbit d'expressió musical dona cara al públic, activitat que es distribuirà en freqüents audicions al llarg del curs. El caràcter diferenciador, quant a l'aplicació dels conceptes, ve determinat per les corresponents obres, peces i exercicis del programa de cada curs.
3. Coordinació amb l'equip docent per a analitzar la consecució i profunditat dels objectius generals del grau.
4. Participar en audicions trimestrals a nivell d'aula. Els professors podran coordinar i supervisar audicions trimestrals a nivell d'aula, en les quals participaran tots els alumnes de cada professor i interpretaran un repertori comú segons cada curs proposat pel professorat. Les audicions serviran per a avaluar a l'alumne i el percentatge de qualificació d'aquestes audicions serà determinat per cada professor, segons el treball desenvolupat per l'alumne en les classes lectives.
5. L'alumne haurà de desenvolupar una consciència de grup i del seu propi nivell a partir de les audicions conjuntes desenvolupades durant el curs, la qual cosa contribuirà en bon grau a la unificació de nivells.
6. Coordinació amb l'equip docent per a analitzar la consecució i profunditat dels objectius generals del grau.
7. Analitzar els criteris d'avaluació, identificació en cadascun les capacitats, els continguts que inclou i els indicadors dels objectius de l'assignatura.
8. La Regularitat en l'estudi i la trajectòria en aquest.

Procediments d'avaluació

1. Contínua i establida segons el tipus i grau d'aprenentatge que s'espera hagen aconseguit els alumnes en un moment determinat, respecte a les capacitats indicades en els objectius generals i específics de l'especialitat.
2. Flexible, tenint en compte el context de l'alumne, és a dir, el cicle educatiu en el qual es troba, així com les seues pròpies característiques i possibilitats.
3. Realitzar les audicions que es programen dins de l'àrea i seminari.

Utilitzarem els següents recursos:

Prova inicial:

- Per a avaluar el nivell en què es troba l'alumne en començar el període d'aprenentatge.

Contínua:

- Per a anar supervisant a poc a poc el procés d'aprenentatge.

Final:

- Per a veure quins alumnes han aconseguit els objectius proposats

Criteris de promoció

1. Els alumnes promocionaran de curs quan hagen superat la totalitat de les assignatures de cada curs o tinguen avaluació negativa com a màxim en dues assignatures. En el supòsit d'assignatures pendents referides a pràctica instrumental o cant, la recuperació haurà de realitzar-se en la classe del curs següent si forma part d'aquest.
2. La qualificació negativa en tres o més assignatures d'un o diversos cursos impedirà la promoció d'un alumne al curs següent.
3. Els alumnes que al final del 6è curs tingueren arracades d'avaluació positiva tres assignatures o més hauran de repetir el curs íntegrament. Quan la qualificació negativa es produísca en una o dues assignatures, només serà preceptiu cursar les assignatures pendents

Mínims exigibles

L'alumnat, haurà de superar almenys el 80% de la matèria corresponent a aquest curs per a poder aprovar:

Criteris de qualificació:

Els exercicis i estudis, es qualificaran amb els següents percentatges:

Escales i exercicis, 20%.

Estudis, 60%.

Participacions en audicions i concerts, 20%.

Procediment de recuperació durant el curs

En l'avaluació contínua, es recupera en el moment que es demostra el nivell adequat en l'avaluació.

Exàmens extraordinaris

Els exàmens extraordinaris, en tenir la condició d'extraordinaris, podran ser avaluats, tant individualment pel professor de l'assignatura com per un col·lectiu de professors de l'assignatura.

Pèrdua d'avaluació contínua

Es considerarà que un alumne ha perdut el dret a l'avaluació contínua quan acumule vuit o més faltes d'assistència durant tot el curs.

Podrà ser avaluat al juny, mitjançant un tribunal format per un mínim de tres professors del departament, que serà constituït mitjançant un procés intern del Departament de vent-metall, que es manifestarà com l'organisme encarregat. Haurà

de presentar un programa concorde als mínims exigibles i d'acord amb el nivell del curs del qual ha perdut el dret a l'avaluació contínua.

El programa a interpretar comprendrà els següents apartats:

Primer curs

- **Barry Tuckwell:** Exercicis tècnics.
- **Lucien Thevet:** Mètode complet per a trompa, primer volum. Quatre estudis dels programats en el curs. A elecció del tribunal.
- **Maxime Alphonse:** 200 estudis. Primer volum. Dos estudis dels programats en el curs. A elecció del tribunal.
- Tres concerts dels programats en el curs, dels quals el tribunal triarà un.

Segon curs

- **Barry Tuckwell:** Exercicis tècnics.
- **Lucien Thevet:** Mètode complet per a trompa, primer volum. Quatre estudis dels programats en el curs. A elecció del tribunal.
- **Maxime Alphonse:** 200 estudis. Primer volum. Dos estudis dels programats en el curs. A elecció del tribunal.
- Tres concerts dels programats en el curs, dels quals el tribunal triarà un.

Tercer curs

- **Barry Tuckwell:** Exercicis tècnics.
- **Lucien Thevet:** Mètode complet per a trompa, primer volum. Tres estudis dels programats en el curs. A elecció del tribunal.
- **Maxime Alphonse:** 200 estudis. Segon volum. Dos estudis dels programats en el curs. A elecció del tribunal.
- **C.Kopprasch.** 60 estudis selectes. Primer volum. Dos estudis dels programats en el curs. A elecció del tribunal.
- Tres concerts dels programats en el curs, dels quals el tribunal triarà un.

Quart curs

- **Barry Tuckwell:** Exercicis tècnics.
- **Lucien Thevet:** Mètode complet per a trompa, segon volum. Tres estudis dels programats en el curs. A elecció del tribunal.
- **Maxime Alphonse:** 200 estudis. Tercer volum. Dos estudis dels programats en el curs. A elecció del tribunal.
- **C. Kopprasch.** 60 estudis selectes. Primer volum. Dos estudis dels programats en el curs. A elecció del tribunal.
- Tres concerts dels programats en el curs, dels quals el tribunal triarà un.

Cinquè curs

- **Barry Tuckwell:** Exercicis tècnics.
- **Lucien Thevet:** Mètode complet per a trompa, segon i tercer volum. Dos estudis dels programats en el curs. A elecció del tribunal.
- **Maxime Alphonse:** 200 estudis. Quart volum. Dos estudis dels programats en el curs. A elecció del tribunal.
- **C. Kopprasch.** 60 estudis selectes. Segon volum. Dos estudis dels programats en el curs. A elecció del tribunal.
- **H. Kling.** 40 estudis. Dos estudis dels programats en el curs. A elecció del tribunal.
- Tres concerts dels programats en el curs, dels quals el tribunal triarà un.

Sisè curs

- **Barry Tuckwell:** Exercicis tècnics.
- **Lucien Thevet:** Mètode complet per a trompa, tercer volum. Dos estudis dels programats en el curs. A elecció del tribunal.
- **Maxime Alphonse:** 200 estudis. Cinquè volum. Dos estudis dels programats en el curs. A elecció del tribunal.

- C. Kopprasch. 60 estudis selectes. Segon volum. Dos estudis dels programats en el curs. A elecció del tribunal.
- H. Kling. 40 estudis. Dos estudis dels programats en el curs. A elecció del tribunal.
- Tres concerts dels programats en el curs, dels quals el tribunal triarà un.

Es valorarà la interpretació de memòria.

Límit de permanència

El límit de permanència en els ensenyaments professionals de música serà de vuit anys. L'alumne no podrà romandre més de dos anys en el mateix curs, excepte en 6è curs, fins a completar el límit de permanència.

Activitats

Pròpies

Realització d'audicions-concerte, a càrrec de tots els alumnes de l'assignatura, mostrant el que han treballat durant els diferents períodes del curs. Les dates coincidiran amb les diferents avaluacions de cada trimestre.

Complementàries

Col·laboració en les audicions-concert amb les diferents activitats del centre en les que es requereisca la seua participació. Assistència a concerts, màster-class, cursos, etc.

Materials bibliogràfics:

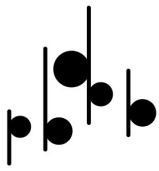
Primer curs

1a Avaluació

- Totes les escales majors i menors, arpegjis i intervals fins a 7a.
- Barry Tuckwell. Exercicis tècnics.
- Lucien Thevet. Mètode complet per a trompa. Primer volum. Pàg. 56 a 58.
- Maxime Alphonse. Primer quadern, lliçó 21 a 26.
- Kopprach, primer quadern, lliçó 1 a 3.

2a Avaluació

- Totes les escales majors i menors, arpegjis i intervals fins a 7a.
- Barry Tuckwell. Exercicis tècnics.
- Lucien Thevet. Mètode complet per a trompa. Primer volum. Pàg. 59 a 61.
- Maxime Alphonse. Primer quadern. lliçó 27 a 33.
- Kopprach, primer quadern, lliçó 4 a 6.



3a Avaluació

- Totes les escales majors i menors, arpegis i intervals fins a 7a.
 - Barry Tuckwell. Exercicis tècnics.
 - Lucien Thevet. Mètode complet per a trompa. Primer volum. Pàg. 62 a 64.
 - Maxime Alphonse. Primer quadern. Lliçó 34 a 40.
 - Koprach, primer quadern, lliçó 7 a 9.
-
- **Obres d'estudi.**
 - En Irlande..... Eugene Bozza.
 - Légende Rustique.....M. Boucard
 - Ronde in B flat.....Arnold Cooke

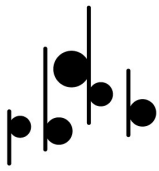
Segon curs

1a Avaluació

- Totes les escales majors i menors, arpegis i intervals fins a 8a.
- Barry Tuckwell. Exercicis tècnics.
- Lucien Thevet. Mètode complet per a trompa. Primer volum. Pàg. 65 a 68.
- Maxime Alphonse. Primer quadern, lliçó 41 a 50.
- Koprach, primer quadern, lliçó 10 a 13.

2a Avaluació

- Totes les escales majors i menors, arpegis i intervals fins a 8a.
- Barry Tuckwell. Exercicis tècnics.
- Lucien Thevet. Mètode complet per a trompa. Primer volum. Pàg. 69 a 72.
- Maxime Alphonse. Primer quadern, lliçó 51 a 59.
- Koprach, primer quadern, lliçó 14 a 17.



3a Avaluació

- Totes les escales majors i menors, arpegis i intervals fins a 8a.
- Barry Tuckwell. Exercicis tècnics.
- Lucien Thevet. Mètode complet per a trompa. Primer volum. Pàg. 73 a 77.
- Maxime Alphonse. Primer quadern, lliçó 60 a 70.
- Koppach, primer quadern, lliçó 18 a 21.

- **Obres d'estudi.**
- Ronde KV 371.....W. A. Mozart.
- Nocturn op. 7.....Franz Strauss
- 1r concert..... W.A. Mozart

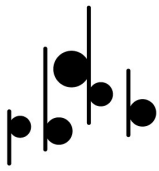
Tercer curs

1a Avaluació

- Totes les escales majors i menors, arpegis i intervals fins a 9a.
- Barry Tuckwell. Exercicis tècnics.
- Lucien Thevet. Mètode complet per a trompa. Primer volum. Pàg. 80 a 84.
- Maxime Alphonse. Segon quadern, pàgina 1 a 13.
- C. Koppasch. Primer quadern, lliçó 22 a 25.

2a Avaluació

- Totes les escales majors i menors, arpegis i intervals fins a 9a.
- Barry Tuckwell. Exercicis tècnics.
- Lucien Thevet. Mètode complet per a trompa. Primer volum. Pàg. 85 a 88.
- Maxime Alphonse. Segon quadern, pàgina 14 a 27.
- C. Koppasch. Primer quadern, lliçó 26 a 29.



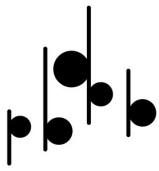
3a Avaluació

- Totes les escales majors i menors, arpegis i intervals fins a 9a.
 - Barry Tuckwell. Exercicis tècnics.
 - Lucien Thevet. Mètode complet per a trompa. Primer volum. Pàg. 89 a 93.
 - Maxime Alphonse. Segon quadern, pàgina 28 a 40.
 - C. Kopprasch. Primer quadern, lliçó 30 a 34.
-
- **Obres d'estudi.**
-
- 3º concerte.....W.A. Mozart
 - Concerto en do major.....Michel Corrette
 - Concert per corno e orquestra de camara.....Saverio R. Mercadante

Quart curs

1a Avaluació

- Totes les escales majors i menors, arpegis i intervals fins a 10a.
- Barry Tuckwell. Exercicis tècnics.
- Lucien Thevet. Mètode complet per a trompa. Primer volum. Pàg. 94 a 103.
- Maxime Alphonse. Tercer quadern, lliçó 1 a 13.
- C. Kopprasch. Segon quadern, lliçó 35 a 38.



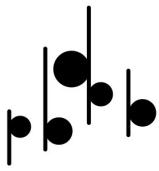
2a Avaluació

- Totes les escales majors i menors, arpegjis i intervals fins a 10a.
- Barry Tuckwell. Exercicis tècnics.
- Lucien Thevet. Mètode complet per a trompa. Primer volum. Pàg. 104 a 112.
- Maxime Alphonse. Tercer quadern, lliçó 14 a 27.
- C. Kopprasch. Segon quadern, lliçó 39 a 42.

3a Avaluació

- Totes les escales majors i menors, arpegjis i intervals fins a 10a.
- Barry Tuckwell. Exercicis tècnics.
- Lucien Thevet. Mètode complet per a trompa. Primer volum. Pàg. 113 a 122.
- Maxime Alphonse. Tercer quadern, lliçó 28 a 40.
- C. Kopprasch. Segon quadern, lliçó 43 a 46.

- **Obres d'estudi.**
- Morceau de concert.C. Saint-Saëns.
- Concert en Re major.....G.P. Telemann.
- Concert número 1 in D..... Joseph Haydn



Cinquè curs

1a Avaluació

- Totes les escales majors i menors, arpegjis i intervals fins a 10a.
- Barry Tuckwell. Exercicis tècnics.
- Lucien Thevet. Mètode complet per a trompa. Primer volum. Pàg. 123 a 130.
- Maxime Alphonse. Quart quadern, lliçó 1 a 7.
- C. Kopprasch. Segon quadern, lliçó 47 a 50.
-

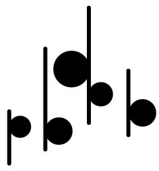
2a Avaluació

- Totes les escales majors i menors, arpegjis i intervals fins a 10a.
- Barry Tuckwell. Exercicis tècnics.
- Lucien Thevet. Mètode complet per a trompa. Primer volum. Pàg. 131 a 140.
- Maxime Alphonse. Quart quadern, lliçó 8 a 13.
- C. Kopprasch. Segon quadern, lliçó 48 a 51.

3a Avaluació

- Totes les escales majors i menors, arpegjis i intervals fins a 10a.
- Barry Tuckwell. Exercicis tècnics.
- Lucien Thevet. Mètode complet per a trompa. Primer volum. Pàg. 141 a 150.
- Maxime Alphonse. Quart quadern, lliçó 14 a 20.
- C. Kopprasch. Segon quadern, lliçó 52 a 55.

- **Obres d'estudi.**
- Concerte op. 8..... Franz Strauss.
- 2n concert K417..... W.A. Mozart.
- Villanelle.....Paul Dukas.



Sisè curs

1a Avaluació

- Totes les escales majors i menors, arpegis i intervals fins a 10a.
- Barry Tuckwell. Exercicis tècnics.
- Lucien Thevet. Mètode complet per a trompa. Segon volum. Pàg. 152 a 186.
- Maxime Alphonse. Cinquè quadern, lliçó 1 a 7.
- C. Kopprasch. Segon quadern, lliçó 56 a 59.
-

2a Avaluació

- Totes les escales majors i menors, arpegis i intervals fins a 10a.
- Barry Tuckwell. Exercicis tècnics.
- Lucien Thevet. Mètode complet per a trompa. Segon volum. Pàg. 187 a 220.
- Maxime Alphonse. Cinquè quadern, lliçó 8 a 13.
- C. Kopprasch. Segon quadern, lliçó 60 a 64.
-

3a Avaluació

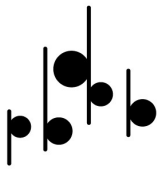
- Totes les escales majors i menors, arpegis i intervals fins a 10a.
- Barry Tuckwell. Exercicis tècnics.
- Lucien Thevet. Mètode complet per a trompa. Segon volum. Pàg. 221 a 254.
- Maxime Alphonse. Cinquè quadern, lliçó 14 a 20.
- C. Kopprasch. Segon quadern, lliçó 65 a 70.

- **Obres d'estudi.**

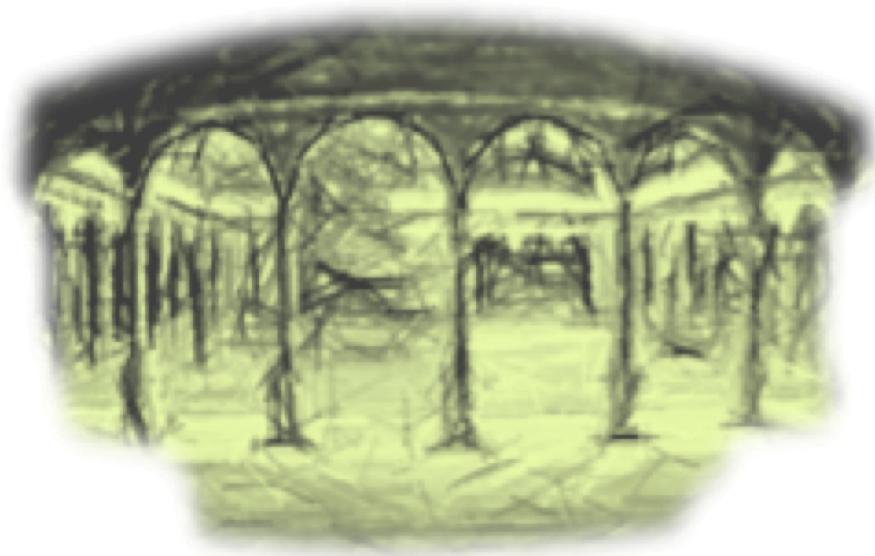
- Sonata op. 17.....L.V. Beethoven
- Concert núm. 4 KV495..... W.A.Mozart.

- Concert núm. 1, op. 11..... Richard Strauss.

NOTA: En tots els cursos, el material i els recursos didàctics a emprar per a la consecució de tots els objectius, serà el que el professor crega més idoni per a les proves d'accés a Ensenyaments Professionals



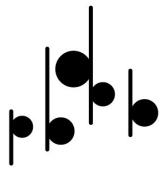
PRIMER D'ENSENYAMENTS PROFESSIONALS



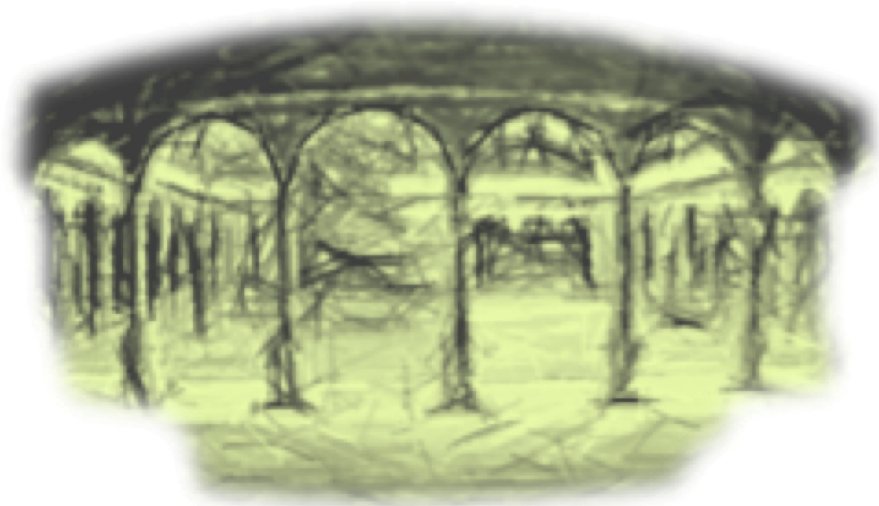
Desenvolupament del currículum

Continguts

1. Perfeccionar els coneixements adquirits en els ensenyaments elementals.
2. Estudi de la tècnica en el seu conjunt.
3. Estudi dels compassos compostos.
4. Estudi de la velocitat.
5. Desenvolupament de la sensibilitat auditiva.
6. Estudi i pràctica de la transposició.
7. Entrenament progressiu de la memòria.
8. Estudi de les escales fins a tres alteracions amb les seues relatives menors, emprant quatre tipus, natural harmònica, melòdica i oriental.
9. Intervalls fins a les sisenes, picats i lligats, amb les tonalitats citades en l'apartat anterior.
10. Pràctica dels arpegis corresponents a cada tonalitat, amb diferents articulacions.
11. Estudi d'obres amb acompanyament de piano.
12. Treball de grup.
13. Pràctica de la trompa doble Fa/Si b.



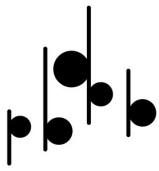
SEGON D'ENSENYAMENTS PROFESSIONALS



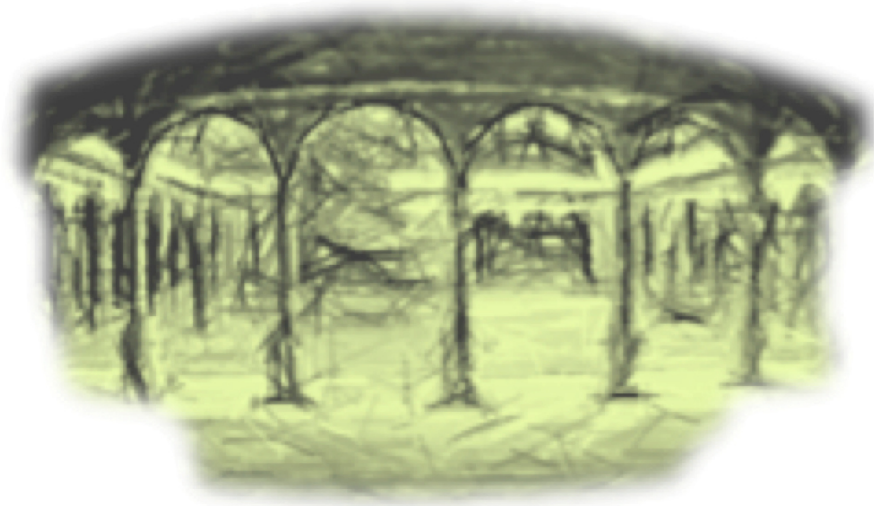
Desenvolupament del currículum

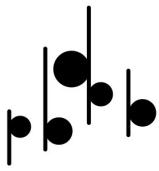
Continguts

1. Estudi de la tècnica en el seu conjunt.
2. Estudi dels compassos compostos.
3. Pràctica de grupetos, mordentes i apoyaturas.
4. Desenvolupament de la sensibilitat auditiva.
5. Estudi i pràctica de la transposició.
6. Entrenament progressiu de la memòria.
7. Estudi de les escales fins a cinc alteracions, amb les seues relatives menors, emprant quatre tipus, natural, harmònica, melòdica i oriental.
8. Intervals fins a l'octava, picats i lligats, amb les tonalitats citades en l'apartat anterior.
9. Pràctica dels arpegis corresponents a cada tonalitat, amb diferents articulacions.
10. Treball de la igualtat sonora en els diferents registres.
11. Estudi d'obres amb acompanyament de piano.
12. Treball de grup.
13. Pràctica de la trompa doble Fa/Si b.



TERCER D'ENSENYAMENTS PROFESSIONALS

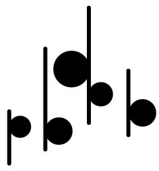




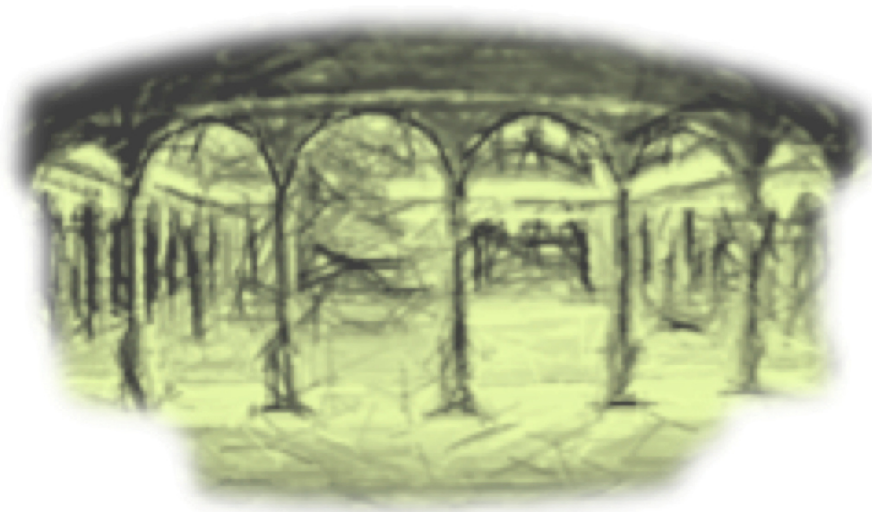
Desenvolupament del currículum

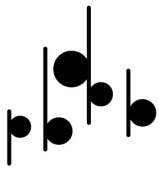
Continguts

1. Estudi de la tècnica en el seu conjunt.
2. Estudi d'exercicis amb la trompa en Fa.
3. Estudi dels compassos compostos.
4. Practica de grupetos, mordentes i apoyaturas.
5. Desenvolupament de la sensibilitat auditiva.
6. Estudi i pràctica de la transposició.
7. Entrenament progressiu de la memòria.
8. Estudi de les escales en totes les tonalitats, majors i menors, emprant quatre tipus, natural, harmònica, melòdica i oriental.
9. Intervals fins a les 10a, picats i lligats, amb les tonalitats citades en l'apartat anterior.
10. Practica dels arpegis corresponents a cada tonalitat, amb diferents articulacions.
11. Treball de la igualtat sonora en els diferents registres.
12. Estudi d'obres amb acompanyament de piano.
13. Treball de grup.
14. Pràctica de la trompa doble Fa/Si b.



QUART D'ENSENYAMENTS PROFESSIONALS

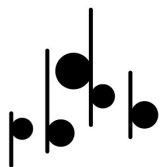




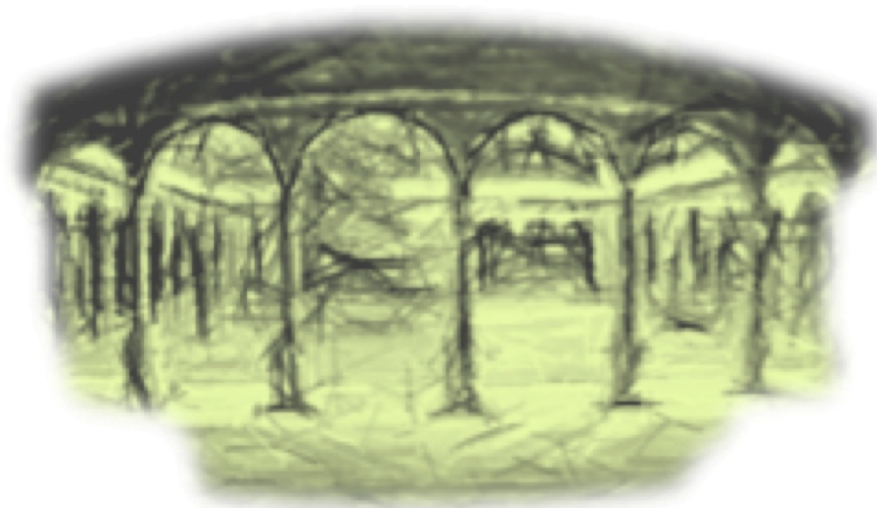
Desenvolupament del currículum

Continguts.

1. Estudi de la tècnica en el seu conjunt.
2. Estudi d'exercicis amb la trompa en Fa.
3. Estudi dels compassos compostos.
4. Practica de mordentes, grupetos i apoyaturas.
5. Estudi dels efectes sonors de la trompa (sons tapats i semi-tapats, el glisando, el flaterzunge, sordina, etc).
6. Estudi de la sensibilitat auditiva.
7. Estudi i pràctica de la transposició.
8. Entrenament progressiu de la memòria.
9. Estudi de les escales en totes les tonalitats, majors i menors, emprant quatre tipus, natural, harmònica, melòdica i oriental.
10. Intervalls fins a les 10a, picats i lligats, amb les tonalitats citades en l'apartat anterior.
11. Practica dels arpegis corresponents a cada tonalitat, amb diferents articulacions.
12. Treball de la igualtat sonora en els diferents registres.
13. Estudi d'obres amb acompanyament de piano.
14. Treball de grup.
15. Pràctica de la trompa doble Fa/Si b.



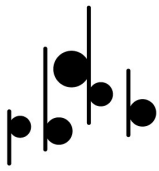
CINQUÈ D'ENSENYAMENTS PROFESSIONALS



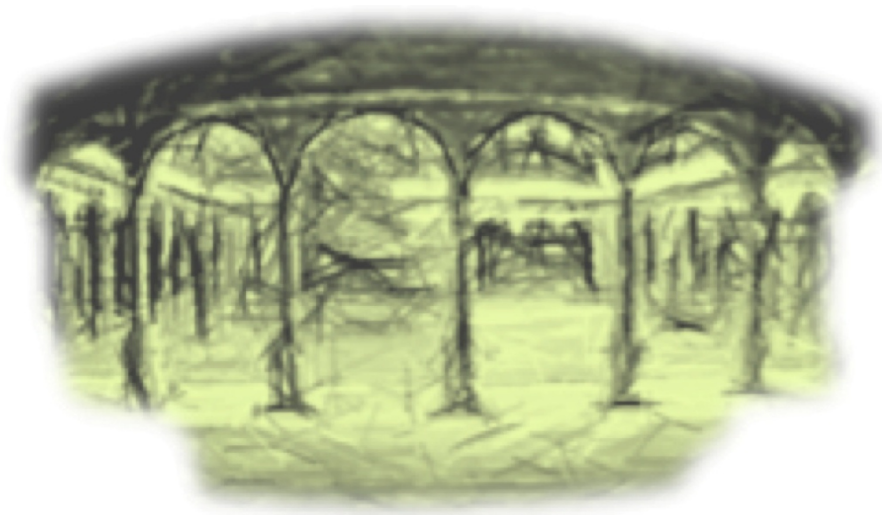
Desenvolupament del currículum

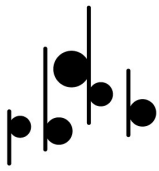
Continguts

1. Estudi de la tècnica en el seu conjunt.
2. Estudi d'exercicis amb la trompa en Fa.
3. Estudi dels compassos compostos.
4. Estudi dels efectes sonors de la trompa (sons tapats i semi-tapats, el glisando, el flaterzunge, la sordina, etc).
5. Desenvolupament de la sensibilitat auditiva.
6. Estudi i pràctica de la transposició.
7. Estudi de les escales en totes les tonalitats, majors i menors, emprant quatre tipus, natural, harmònica, melòdica i oriental.
8. Intervals fins a les 10a, picats i lligats, amb les tonalitats citades en l'apartat anterior.
9. Pràctica dels arpegis corresponents a cada tonalitat, amb diferents articulacions.
10. Treball de la igualtat sonora en els diferents registres.
11. Estudi d'obres amb acompanyament de piano.
12. Treball de grup.
13. Pràctica de la trompa doble Fa/Si b.



SISÈ D'ENSENYAMENTS PROFESSIONALS

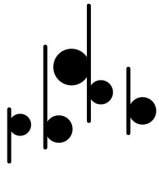




Desenvolupament del currículum

Continguts

1. Estudi de la tècnica en el seu conjunt.
2. Estudi d'exercicis amb la trompa en Fa.
3. Estudi dels efectes sonors de la trompa (sons tapats i semi-tapats, el glisando, el flaterzunge, la sordina, etc.
4. Estudi i pràctica de la transposició.
5. Estudi de les escales en totes les tonalitats majors i menors, emprant quatre tipus, natural, harmònica, melòdica i oriental.
6. Intervalls fins a les 10a, picats i lligats, amb les tonalitats citades en l'apartat anterior.
7. Pràctica dels arpegis corresponents a cada tonalitat, amb diferents articulacions.
8. Treball de la igualtat sonora en els diferents registres.
9. Estudi d'obres amb acompanyament de piano.
10. Treball de grup.
11. Pràctica de la trompa doble Fa/Si b.



Conservatori Professional
de Música Mestre Tàrraga
de Castelló

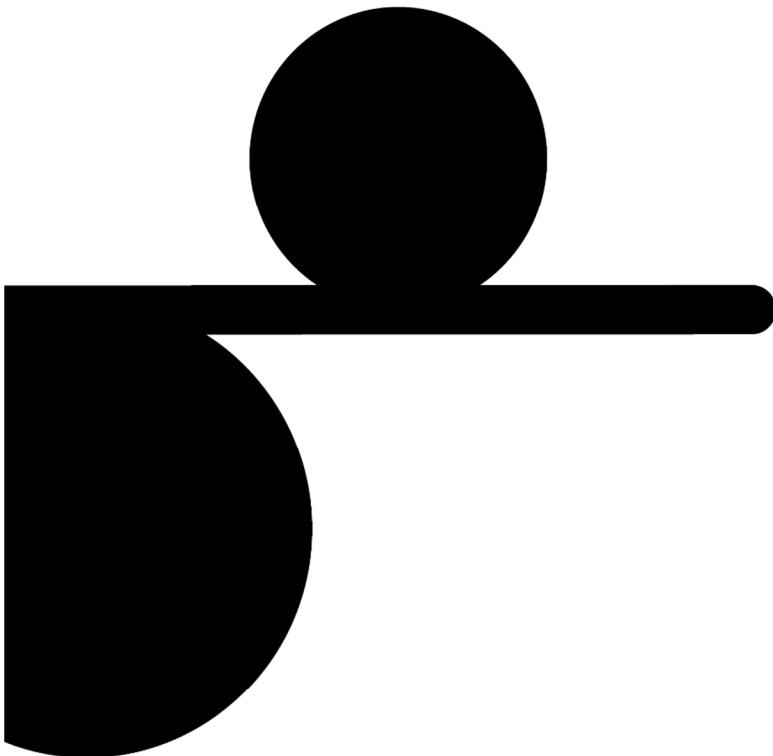
ANNEX 1

PROVES D'ACCÉS

ENSENYAMENTS PROFESSIONALS

Conservatori Professional
de Música Mestre Tàrraga
de Castelló

TROMPA



ACCÉS 1r ENSENYAMENTS PROFESSIONALS

Per a iniciar els estudis de primer curs d'Ensenyaments Professionals de Música serà necessari superar una prova d'accés. Mitjançant aquesta prova es valorarà la maduresa, les aptituds i els coneixements per a cursar amb aprofitament els ensenyaments professionals. Aquesta prova d'accés es realitzarà en dues convocatòries (juny i setembre), efectuades pel centre docent.

Estructura de la prova d'accés a 1r EP de Trompa

A. Interpretació d'una obra, estudi o fragment triada pel tribunal d'una llista de tres que presentarà l'alumne.

El nivell tècnic/instrumental obeirà als continguts terminals dels ensenyaments elementals. Es valorarà l'execució de memòria de les obres presentades.

B. Prova de capacitat auditiva i de coneixements teòric/pràctics del Llenguatge Musical. Constarà de tres exercicis:

- Exercici auditiu
- Exercici teòric
- Exercici d'entonació i cant.

Cadascun dels exercicis anteriors tindrà una puntuació màxima de 10 punts. Per a aprovar la prova, l'alumne haurà d'obtenir una puntuació mitjana mínima entre els tres exercicis de 5.

C. Lectura a primera vista d'un fragment adequat a l'instrument.

El text contindrà les dificultats tècniques dels continguts terminals dels Ensenyaments Elementals de música. El Departament de Vent-Metall del Conservatori Professional de Música de Castelló acorda, que els alumnes que hagen

de superar aquesta prova disposaran de cinc minuts previs de preparació i estudi de l'obra a primera vista, durant els quals podran fer ús de l'instrument.

EXPLICACIÓ DETALLADA DE LES PROVES

PROVA A. INTERPRETACIÓ

L'alumne presentarà un total de **tres obres**, de les quals el tribunal triarà una d'elles. És obligatori presentar tres còpies de cadascuna de les obres per al tribunal.

Respecte a l'expressió "fragmente" el departament

del present conservatori requereix un MOVIMENT COMPLET de Sonata o Concert.

Continguts específics de l'exercici d'interpretació

1. Posició de l'instrument: postura corporal adequada que permeti la percepció interna de la pròpia relaxació i el control muscular.
2. Domini de la digitació de la mà esquerra en Fa i Sib.
3. Interpretació d'obres només/a o amb acompanyament de piano d'un grau adequat de dificultat triades del repertori propi de l'instrument, que es consideren útils per al desenvolupament conjunt de la capacitat musical i tècnica de l'aspirant.
4. Sensibilitat auditiva: domini de l'afinació, picat i lligat d'almenys dues octaves.
5. Producció del so: resistència, qualitat i quantitat. Precisió rítmica.
6. Correcta respiració. Control la respiració en tots els registres.
7. Coneixement i control de l'emissió: picat, estacato, lligat bàsics. Utilització correcta dels mateixos i adequada a l'estil de les obres o estudis a interpretar.
8. Flexibilitat en trompa en fa: Canvis de registres i intervals adequats al nivell.
9. Comprensió de les estructures musicals en el nivell corresponent.

criteris d'avaluació de l'exercici d'interpretació

1. Interpretar una obra, estudi o fragment que continguen el grau de dificultat suficient exigít per a iniciar l'estudi dels ensenyaments professionals. Mitjançant aquest criteri s'avaluarà:

- L'adequació del grau de dificultat de l'obra, estudi o fragment proposat per al començament de l'estudi del repertori específic de nivell professional.

- La diversitat i quantitat dels continguts tècnics de l'obra interpretada per l'alumne.

2. Mostrar fidelitat en la interpretació de tots els elements que configuren la partitura, tant tècnics com musicals. Mitjançant aquest criteri s'avaluarà:

- L'aplicació precisa del llenguatge musical en l'obra, estudi o fragment interpretat, quant a mesura, afinació (en els instruments que la precisen), articulació i frasege adequat.

- L'aplicació dels continguts propis tècnics i musicals publicats segons l'instrument: tècnica apropiada, adequats esforços musculars, adequada relaxació i respiració, tempo i caràcter, dinàmica i nivells de so, articulació, respiració i frasege adequat, etc.

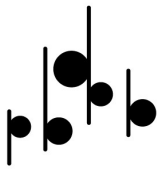
3. Interpretar amb la necessària continuïtat i fluïdesa. Mitjançant aquest criteri s'avaluarà:

- La capacitat de mantenir regularment la interpretació d'una manera fluida, sense interrupcions, i mantenint, en tot moment, el pols.

4. Interpretar amb suficient maduresa interpretativa i sensibilitat auditiva obres d'estils diferents. Mitjançant aquest criteri s'avaluarà:

- El grau de maduresa interpretativa de l'aspirant enfront de la varietat d'obres i d'estils

- El nivell de sensibilitat auditiva demostrat en els aspectes essencials de les obres que pot entendre segons el seu nivell de desenvolupament cognitiu i afectiu, encara que no els interprete tots per resultar encara inabordables donada la seua dificultat tècnica.



5. Ajustar la seua actuació a l'instrument acompanyant, demostrant capacitat per a tocar al mateix temps que s'acobla a l'altre. Mitjançant aquest criteri d'avaluació s'avaluarà:

- El grau de col·laboració i interdependència entre els intèrprets.
- La capacitat de l'aspirant per a adaptar l'afinació, precisió rítmica i dinàmica a l'acompanyant.

6. Interpretar de memòria amb l'adequat control dels recursos necessaris. Mitjançant aquest criteri d'avaluació es valorarà:

- La capacitat d'interpretar de memòria i l'execució de les obres sense partitura amb seguretat, exactitud i concentració en el resultat sonor, d'acord amb els objectius i continguts propis de cada curs

Llistat d'obres orientatives

La llista d'obres exposades a continuació és orientativa i serveix com a referència. L'alumne podrà interpretar un altre repertori diferent del proposat, però amb similars característiques tècnic-musicals. El nivell mínim exigít serà el plantejat en els criteris de qualificació.

Romance op. 36..... Camile Saint-Saens

Caprice.....James D. Ployhar

AndanteFranz Schubert

Romance.....Alexander Scriabine

Little ronde.....J. G. Burkhardt

Legende rustique.....M. Boucard

Chant sans paroles.....R. Clerisse

Romance op. 36.....C. Saint-Saëns

En irlande.....Eugene Bozza

O obres de dificultat similar.

PROVA B. LENGUATGE MUSICAL

CARACTERÍSTIQUES, CONTINGUTS I CRITERIS D'AVALUACIÓ DE LA PROVA DE CAPACITAT AUDITIVA I DE CONEIXEMENTS TEÒRIC- PRÀCTICS DEL LENGUATGE MUSICAL

Aquesta prova constarà de tres exercicis:

1. Exercici auditiu
2. Exercici teòric
3. Exercici de lectura rítmica i melòdica

Cadascun dels exercicis anteriors tindrà una puntuació màxima de 10 punts.

Per a aprovar la prova, l'alumne haurà d'obtenir una puntuació mitjana mínima entre els tres exercicis de 5.

ESTRUCTURA PROVA D'ACCÉS | 1r EEPP

Exercici auditiu

Continguts de l'exercici auditiu:

Dictat ritmicomelòdic a una veu.

- Compassos de: 2/4, 3/4, 4/4, 6/8, 9/8 i 12/8, (sense canvi de compàs).
- Dificultats rítmiques: fins a semicorxeres i les seues combinacions en els compassos anteriorment esmentats i el punt.
- Tonalitats fins amb dues alteracions en l'armadura, en mode major i menor.
- Alteracions accidentals.

Criteris d'avaluació i qualificació de l'exercici auditiu:

L'aspirant haurà de completar o triar les opcions correctes d'un dictat ritmicomelòdic que tindrà una puntuació màxima de 10 punts en el qual s'avaluarà:

- La identificació auditiva de la tonalitat del dictat (fins a 1 punt)
- La identificació auditiva del compàs del dictat (fins a 1 punt)

- La correcta reproducció escrita del dictat escoltat, referint-se a aspectes rítmics (fins a 4 punts) i melòdic-tonals (fins a 4 punts)

Exercici teòric

Continguts de l'exercici teòric:

- Síncopes i nota a contratemps: molt llarga, llarga, breu i molt breu, regulars i irregulars. Nota partida.
- Interval·ls melòdics en les següents espècies: majors, menors, justos, augmentats i disminuïts.
- Inversió d'interval·ls simples.
- Interval·ls harmònics: consonàncies perfectes, consonàncies imperfectes, dissonàncies absolutes, dissonàncies condicionals i semiconsonàncies (tritono).
- Formació de concordes majors i menors.
- Quadre general de compassos regulars, simples i compostos.
- Tonalitats majors i menors fins a set alteracions en l'armadura.
- Formació d'escala·s diatòniques majors, formació d'escala·s diatòniques menors, en les seues tres formes tradicionals (natural, melòdica i harmònica).
- Tonalitats veïnes, identificació dels graus de l'escala, graus tonals i modals.
- Coneixement i interpretació dels termes i signes que afecten l'expressió; termes agògics i dinàmics; termes d'accentuació i articulació.
- Estudi de les diferents claus.
- Signes de repetició i abreviació, 8a alta i 8a baixa.
- Grups de valoració especial continguts en un pols.

Criteris d'avaluació i qualificació de l'exercici teòric:

Es realitzarà un exercici teòric sobre els continguts anteriors. Aquest exercici tindrà una puntuació màxima de 10 punts.

Exercici de lectura rítmica i melòdica

Continguts de l'exercici de lectura rítmica i melòdica:

- Lectura rítmica a primera vista:

Extensió aproximada de 8 compassos amb els següents continguts:

- Claus de sol i fa en 4a línia.
- Dificultats rítmiques: fins a fuses, en combinacions rítmiques, punt i doble punt, en els compassos de $2/4$, $3/4$, $4/4$, $2/8$, $3/8$, $2/2$, $3/2$, $6/8$, $9/8$ i $12/8$.
- Canvis de compàs amb equivalències $\text{prem} = \text{pols}$ o $\text{figura} = \text{figura}$.
- Grups de valoració irregular, síncope, contratemp, anacrusis, matisos i articulacions.

1. Lectura melòdica a primera vista:

Extensió màxima de 8 compassos amb els següents continguts:

- Tonalitats fins amb 2 alteracions en l'armadura, majors i menors.
- Interval·ls justos, majors, menors, augmentats i disminuïts.
- Alteracions accidentals.

Temps de preparació: 5 minuts.

Criteris d'avaluació i qualificació dels exercicis de lectures rítmiques i melòdiques:

50% repentizació rítmica

50% repentizació melòdica

Criteris d'avaluació i qualificació de l'exercici de lectura rítmica i melòdica:

Es valorarà en cada exercici:

- El reconeixement de la tonalitat del fragment, així com l'aplicació dels matisos i articulacions. (fins a 1 punt)
- La marcació del compàs a un tempo apropiat del fragment (fins a 1 punt)
- La correcta interpretació, tant rítmica (fins a 4 punts) com a melòdica (fins a 4 punts) del fragment.

PROVA C. LECTURA PRIMERA VISTA TROMPA

Continguts específics de l'exercici de lectura a primera vista de trompa

Longitud: fins a 24 compassos.

Tonalitat: Fins a quatre alteracions (modes major i menor), alteracions accidentals.

Compassos: 2/4, 3/4, 4/4, 3/8, 6/8, 9/8 i 12/8 amb possibles canvis al llarg de la peça.

Tempo: negra = 50 a 120 negra amb punt = 48 a 92

Figures: Redona, blanca, negra, corxera i semicorxera amb els seus respectius silencis i punts. Tresillos, síncopes regulars i notes a contratemps. Calderón. Notes d'adorn: Apoyaturas, mordente d'una i dues notes.

Agògica: Adagi, errant, moderato i allegro. Ritardando i accelerando, a tempo (o les seues abreviatures).

Doble barra de repetició.: casella de primera i segona.

Dinàmica: Piano (p), mezzoforte (mf), forte (f), diminuendo (dim.), crescendo (cres.) i els reguladors gràfics (< >).

Registre: Dues octaves i mitja.

Criteris d'avaluació de l'exercici de lectura a primera vista

a. Mostrar una adequada fluïdesa i seguretat en la interpretació del fragment proposat, podent tenir l'instrument durant els 5 minuts de preparació.

Mitjançant aquest criteri d'avaluació s'avaluarà:

- El grau de consecució de la capacitat de lectura i el domini de l'instrument.
- La capacitat de mantenir regularment la pulsació, respectant el ritme, i l'afinació.

b. Interpretar amb exactitud tots els elements que configuren la partitura del fragment proposat.

Mitjançant aquest criteri d'avaluació s'avaluarà:

- L'ús de la mesura adequada i lectura correcta de les notes: la correcta assimilació i aplicació precisa del llenguatge musical d'acord amb el nivell.
- El grau de consecució de tots els elements que configuren la partitura.

ACCÉS A 2n ENSENYAMENTS PROFESSIONALS

Estructura de la prova d'accés a 2n EP de Trompa.

A. Interpretació d'una obra, estudi o fragment triada pel tribunal d'una llista de tres que presentarà l'alumne.

El nivell tècnic/instrumental obeirà als continguts terminals de 1r Ensenyaments Professionals. Es valorarà l'execució de memòria de les obres presentades.

B. Prova de capacitat auditiva i de coneixements teòric/pràctics del Llenguatge Musical. Constarà de 3 exercicis:

- Exercici auditiu
- Exercici teòric
- Exercici d'entonació i cant

Cadascun dels exercicis anteriors tindrà una puntuació màxima de 10 punts. Per a aprovar la prova, l'alumne haurà d'obtenir una puntuació mitjana mínima entre els tres exercicis de 5.

C. Lectura a primera vista d'un fragment adequat a l'instrument. El Departament de corda del Conservatori Professional de Música de Castelló acorda, que els alumnes que hagen de superar aquesta prova disposaran de cinc minuts previs de preparació i estudi de l'obra a primera vista, durant els quals podran fer ús de l'instrument.

EXPLICACIÓ DETALLADA DE LES PROVES

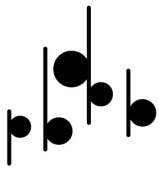
PROVA A. INTERPRETACIÓ

L'alumne **presentarà** un total de **tres obres**, de les quals el tribunal triarà una d'elles.

És obligatori presentar tres còpies de cadascuna de les obres per al tribunal. Respecte a l'expressió "fragmento" el departament del present conservatori requereix un **MOVIMENT COMPLET** de Sonata o Concert.

Continguts específics de l'exercici d'interpretació

1. Posició de l'instrument: postura corporal adequada que permeti la percepció interna de la pròpia relaxació i el control muscular.
2. Domini de la digitació de la mà esquerra en Fa i Sib.
3. Interpretació d'obres només/a o amb acompanyament de piano d'un grau adequat de dificultat triades del repertori propi de l'instrument, que es consideren útils per al desenvolupament conjunt de la capacitat musical i tècnica de l'aspirant.
4. Sensibilitat auditiva: domini de l'afinació, picat i lligat d'almenys dues octaves.
5. Producció del so: resistència, qualitat i quantitat. Precisió rítmica.
6. Correcta respiració. Control la respiració en tots els registres.
7. Coneixement i control de l'emissió: picat, estacato, lligat bàsics. Utilització correcta dels mateixos i adequada a l'estil de les obres o estudis a interpretar.
8. Flexibilitat en trompa en fa: Canvis de registres i intervals adequats al nivell.
9. Comprensió de les estructures musicals en el nivell corresponent.



Llistat d'obres orientatives

En Irlanda..... Eugene Bozza.
Légende Rustique.....M. Boucard
Ronde in B flat.....Arnold Cooke

O obres de dificultat similar.

PROVA B. LENGUATGE MUSICAL

CARACTERÍSTIQUES, CONTINGUTS I CRITERIS D'AVALUACIÓ DE LA PROVA DE CAPACITAT AUDITIVA I DE CONEIXEMENTS TEÒRIC- PRÀCTICS DEL LENGUATGE MUSICAL

Aquesta prova constarà de tres exercicis:

1. Exercici auditiu
2. Exercici teòric
3. Exercici de lectura rítmica i melòdica

Cadascun dels exercicis anteriors tindrà una puntuació màxima de 10 punts.

Per a aprovar la prova, l'alumne haurà d'obtenir una puntuació mitjana mínima entre els tres exercicis de 5.

ESTRUCTURA PROVA D'ACCÉS | 2n EEPP

Exercici auditiu

Continguts de l'exercici auditiu:

A una veu:

- Compassos de: 2/4, 3/4, 4/4, 6/8, 9/8 i 12/8 (sense canvi de compàs).
- Dificultats rítmiques: fins a fuses i les seues combinacions, en els compassos anteriorment esmentats; el punt.
- Tonalitats fins amb cinc alteracions en l'armadura, en mode major i menor.
- Alteracions accidentals.

A dues veus:

- Compassos de: 2/4, 3/4, 4/4 i 6/8
- Dificultats rítmiques: fins a semicorxeres i les seues combinacions, en els compassos anteriorment esmentats; el punt.
- Tonalitats fins amb tres alteracions en l'armadura, en mode major i menor.
- Alteracions accidentals.

Criteris d'avaluació i qualificació de l'exercici auditiu:

Es realitzarà un dictat ritmicomelòdic que tindrà una puntuació màxima de 10 punts en el qual s'avaluarà:

- La identificació auditiva de la tonalitat del dictat (fins a 1 punt)
- La identificació auditiva del compàs del dictat (fins a 1 punt)
- La correcta reproducció escrita del dictat escoltat, referint-se a aspectes rítmics (fins a 4 punts) i melòdic-tonals (fins a 4 punts)

Exercici teòric

Continguts de l'exercici teòric:

- Intervalls melòdics doble augmentats i doble disminuïts.
- Notes d'adorn (ornaments)
- Ampliació i reducció d'intervalls simples i compostos.

- Inversió d'interval·ls compostos.
- Tetracordos i enllaços d'escala·s.
- Notes, tons, interval·ls i concord·es enharmònics.
- Escala·s pentatòniques, exàtona, hispà-àrab, menor oriental, major i menor mixta, cromàtica.
- Relació entre les diferents claus. Denominació sil·làbica de les notes.
- Concord·es tríada (Perfecte major, Perfecte menor, de 5a augmentada i de 5a disminuïda) i cuatriada (7a de dominant, 7a de sensible i 7a disminuïda) amb les seues inversions.
- Compassos d'amalgama i dispars.
- El metrònom.
- Nomenclatura d'alteracions, tonalitats i modalitats en anglès, alemany, francès i italià. Notació alfabètica.
- Sistema musical grec.
- Modes eclesiàstics, cant gregorià. Notació.
- La veu humana. Tessitures, extensió, tipus, claus, agrupacions vocals.
- Anàlisi d'elements bàsics, harmònics i formals (frases, cadències, modulacions) amb dificultat adequada al nivell.

Observació: queden inclosos tots els continguts de la prova a primer curs.

Criteris d'avaluació i qualificació de l'exercici teòric:

Es realitzarà un exercici teòric sobre els continguts anteriors. Aquest exercici tindrà una puntuació màxima de 10 punts.

Exercici de lectura rítmica i melòdica

Continguts de l'exercici de lectura rítmica i melòdica:

- Lectura melòdic-rítmica a primera vista.

- Extensió aproximada: fins a 16 compassos.
- Claus de sol, fa en quarta línia, do en tercera línia, do en quarta línia i do en primera línia. Tonalitats fins a 4 alteracions en l'armadura, en mode major i menor.
- Dificultats rítmiques: fins a semifuses, en combinacions rítmiques, punt i doble punt. En els compassos simples i compostos; d'amalgama i dispars.
- Canvis de compàs i de pols, grups de valoració irregular, síncopes, contratemp, anacrusis, matisos i notes d'adorn (ornaments).
- Alteracions accidentals.

Temps de preparació: 5 minuts.

Criteris d'avaluació i qualificació de l'exercici de lectura rítmica i melòdica:

L'alumne realitzarà un exercici de primera vista amb els continguts anteriors que tindrà una puntuació màxima de 10 punts i en el qual es valorarà:

- El reconeixement de la tonalitat del fragment, així com l'aplicació dels matisos i articulacions (fins a 1 punt)
- La marcació del compàs a un tempo apropiat del fragment (fins a 1 punts)
- La correcta interpretació, tant rítmica (fins a 4 punts) com a melòdica (fins a 4 punts) del fragment.

PROVA C. LECTURA PRIMERA VISTA TROMPA

Continguts específics de l'exercici de lectura a primera vista de trompa

1. Longitud: fins a 24 compassos.
2. Tonalitat: Fins a quatre alteracions (modes major i menor), alteracions accidentals.
3. Compassos: $2/4$, $3/4$, $4/4$, $3/8$, $6/8$, $9/8$ i $12/8$ amb possibles canvis al llarg de la peça.
4. Tempo: negra = 50 a 120 negra amb punt = 48 a 92

5. Figures: Redona, blanca, negra, corxera i semicorxera amb els seus respectius silencis i punts. Tresillos, síncopes regulars i notes a contratemps. Calderón. Notes d'adorn: Apoyaturas, mordente d'una i dues notes.
6. Agònica: Adagi, errant, moderato i allegro. Ritardando i accelerando, a tempo (o les seues abreviatures).
7. Doble barra de repetició: casella de primera i segona.
8. Dinàmica: Piano (p), mezzoforte (mf), forte (f), diminuendo (dim.), crescendo (cres.) i els reguladors gràfics (< >).
9. Afinació: Es valorarà la capacitat de l'alumne d'afinar.
10. Registre: Dues octaves i mitja.

Criteris d'avaluació de l'exercici de lectura a primera vista

a. Mostrar una adequada fluïdesa i seguretat en la interpretació del fragment proposat, podent tenir l'instrument durant els 5 minuts de preparació.

Mitjançant aquest criteri d'avaluació s'avaluarà:

- El grau de consecució de la capacitat de lectura i el domine de l'instrument.
- La capacitat de mantenir regularment la pulsació, respectant el ritme, i l'afinació.

b. Interpretar amb exactitud tots els elements que configuren la partitura del fragment proposat.

Mitjançant aquest criteri d'avaluació s'avaluarà:

- L'ús de la mesura adequada i lectura correcta de les notes: la correcta assimilació i aplicació precisa del llenguatge musical d'acord amb el nivell.
- El grau de consecució de tots els elements que configuren la partitura.

ACCÉS A 3r ENSENYAMENTS PROFESSIONALS

Estructura de la prova d'accés a 3r EP de Trompa

A. Interpretació d'una obra, estudi o fragment triada pel tribunal d'una llista de tres que presentarà l'alumne. El nivell tècnic/instrumental obeirà als continguts terminals de 2n d'Ensenyaments Professionals. Es valorarà l'execució de memòria de les obres presentades

B. Llenguatge Musical i Piano Complementari

B.1. Prova de capacitat auditiva i de coneixements teòric/pràctics del Llenguatge Musical. Constarà de tres exercicis:

- Exercici auditiu
- Exercici teòric
- Exercici d'entonació i cant.

Cadascun dels exercicis anteriors tindrà una puntuació màxima de 10 punts. Per a aprovar la prova, l'alumne haurà d'obtenir una puntuació mitjana mínima entre els tres exercicis de 5.

B.2. Piano complementari

2. Lectura a vista
3. Interpretació d'una peça

C. Lectura a primera vista d'un fragment adequat a l'instrument. El text contindrà les dificultats tècniques dels continguts terminals de 2n EP. El Departament de corda del Conservatori Professional de Música de Castelló acorda, que els alumnes que hagen de superar aquesta prova disposaran de cinc minuts previs de preparació i estudi de l'obra a primera vista, durant els quals podran fer ús de l'instrument.

EXPLICACIÓ DETALLADA DE LES PROVES

PROVA A. INTERPRETACIÓ

L'alumne presentarà un total de tres obres, de les quals el tribunal triarà una d'elles. És obligatori presentar tres còpies de cadascuna de les obres per al tribunal. Respecte a l'expressió "fragment" el departament del present conservatori requereix un MOVIMENT COMPLET de Sonata o Concert.

Continguts específics de l'exercici d'interpretació

1. Posició de l'instrument: postura corporal adequada que permeti la percepció interna de la pròpia relaxació i el control muscular.
2. Domini de la digitació de la mà esquerra en Fa i Sib.
3. Interpretació d'obres només/a o amb acompanyament de piano d'un grau adequat de dificultat triades del repertori propi de l'instrument, que es consideren útils per al desenvolupament conjunt de la capacitat musical i tècnica de l'aspirant.
4. Sensibilitat auditiva: domini de l'afinació, picat i lligat d'almenys dues octaves.
5. Producció del so: resistència, qualitat i quantitat. Precisió rítmica.
6. Correcta respiració. Control la respiració en tots els registres.
7. Coneixement i control de l'emissió: picat, estacato, lligat bàsics. Utilització correcta dels mateixos i adequada a l'estil de les obres o estudis a interpretar.
8. Flexibilitat en trompa en fa: Canvis de registres i intervals adequats al nivell.
9. Comprensió de les estructures musicals en el nivell corresponent.
10. *Frasege: adequació als diferents estils de les obres triades per a interpretar i equilibri del nivell i qualitat de so resultant d'acord amb el nivell*
11. *Interpretació d'un repertori que incloga: Tres obres de diferents estils.*

Llistat d'obres orientatives

Rondó KV 371.....W. A. Mozart.
Nocturno op. 7.....Franz Strauss
1r concert..... W.A. Mozart

O obres de dificultat similar.

PROVA B. LENGUATGE MUSICAL I PIANO COMPLEMENTARI

B.1.LLENGUATGE MUSICAL:

CARACTERÍSTIQUES, CONTINGUTS I CRITERIS D'AVUACIÓ DE LA PROVA DE CAPACITAT AUDITIVA I DE CONEIXEMENTS TEÒRIC- PRÀCTICS DEL LENGUATGE MUSICAL

Aquesta prova constarà de tres exercicis:

1. Exercici auditiu
2. Exercici teòric
3. Exercici de lectura rítmica i melòdica

Cadascun dels exercicis anteriors tindrà una puntuació màxima de 10 punts.

Per a aprovar la prova, l'alumne haurà d'obtenir una puntuació mitjana mínima entre els tres exercicis de

ESTRUCTURA PROVA D'ACCÉS | 3r EEP

Exercici auditiu

Continguts de l'exercici auditiu:

A una veu:

- Compassos de: 2/4, 3/4, 4/4, 6/8, 9/8 i 12/8.
- Dificultats rítmiques: fins a fuses i les seues combinacions en els compassos anteriorment esmentats; el punt, doble punt.
- Tonalitats majors i menors fins amb 7 alteracions en l'armadura.
- Alteracions accidentals.
- Modes diatònics.

A dues veus:

- Compassos de: 2/4, 3/4, 4/4, 6/8, 9/8 i 12/8.
- Dificultats rítmiques: fins a fuses i les seues combinacions en els compassos anteriorment esmentats; el punt, doble punt.
- Tonalitats majors i menors fins amb 7 alteracions en l'armadura.
- Alteracions accidentals.

Criteris d'avaluació i qualificació de l'exercici auditiu:

Es realitzarà un dictat ritmicomelòdic que tindrà una puntuació màxima de 10 punts en el qual s'avaluarà:

- La identificació auditiva de la tonalitat del dictat (fins a 1 punt)
- La identificació auditiva del compàs del dictat (fins a 1 punt)
- La correcta reproducció escrita del dictat escoltat, referint-se a aspectes rítmics (fins a 4 punts) i melòdic-tonals (fins a 4 punts)

Exercici teòric

Continguts de l'exercici teòric:

- Compassos d'amalgama, dispars, característics, mixtos, de valor afegit (decimals i fraccionaris), de substracció i fraccions.
- Elements constitutius de la música, ritme, melodia, harmonia.
- Sintaxi musical, concordes, cadències, modulació.
- El transport i doble transport. Instruments transpositores.
- Fonaments acústics dels instruments musicals. Vibracions de les cordes, dels tubs, membranes, plaques i varetes.
- Sistemes d'afinació.
- La forma en la música (xicotetes formes binàries i ternàries, grans formes: sonata, suite).

- Anàlisi d'elements bàsics, harmònics i formals (frases, cadències, modulacions) amb dificultat adequada al nivell.

Observació: queden inclosos tots els continguts de la prova a primer i segon curs.

Criteris d'avaluació i qualificació de l'exercici teòric:

Es realitzarà un exercici teòric sobre els continguts anteriors. Aquest exercici tindrà una puntuació màxima de 10 punts.

Exercici de lectura rítmica i melòdica

Continguts de l'exercici de lectura rítmica i melòdica:

- Lectura a primera vista.
- Extensió aproximada: fins a 16 compassos.
- Totes les claus. Tonalitats amb fins a 7 alteracions en l'armadura, en mode major i menor.
- Dificultats rítmiques: fins a semifuses en combinacions rítmiques, punt i doble punt. Compassos regulars simples i compostos. Compassos d'amalgama, dispars, mixtos, de valor afegit i de substracció.
- Canvis de compàs i de pols. Grups de valoració irregular. Síncopes. contratemp. Anacrusis. Matisos i notes d'adorn (ornaments).
- Alteracions accidentals.

Temps de preparació: 5 minuts.

Criteris d'avaluació i qualificació de l'exercici d'entonació i cant:

L'alumne realitzarà un exercici de primera vista amb els continguts anteriors que tindrà una puntuació màxima de 10 punts i en el qual es valorarà:

- El reconeixement de la tonalitat del fragment, així com l'aplicació dels matisos i articulacions (fins a 1 punt)
- La marcació del compàs a un tempo apropiat del fragment (fins a 1 punt)

- La correcta interpretació, tant rítmica (fins a 4 punts) com a melòdica (fins a 4 punts) del fragment.

B.2. PIANO COMPLEMENTARI

Es realitzaran les proves d'accés a TERCER CURS d'Ensenyaments Professionals de música adaptades a les dificultats tècniques i instrumentals dels continguts terminals de segon curs dels Ensenyaments Professionals de Música.

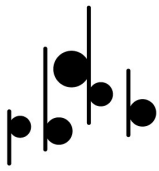
Les proves consistiran en:

1. Una lectura a primera vista d'un fragment adequat a les dificultats tècniques d'un nivell i dels continguts de segon curs de l'assignatura de piano complementari dels Ensenyaments Professionals de Música.

2. Interpretació d'un estudi, una peça o un fragment d'obra triat pel tribunal d'una llista de tres que presentarà l'alumne, amb un nivell de segon curs de l'assignatura de piano complementari d'Ensenyaments Professionals de Música.

Llistat d'obres orientatives:

- Estudis Op. 599
- 200 xicotets cànon Op. 14
- 12 Estudis
- Le progrès. 25 estudis fàcils
- Estudis Op 37
- Àlbum d'Ana Magdalena
- Sis divertimentos
- C. Czerny
- K. M Kunz
- W. Carroll
- F. le Couppey
- H. Lemoine
- J. S. Bach
- J. Haydn



- Quadern de Nannerl
- Sis Bagatelles
- Sonatines
- Mikrokosmos vol. II
- Els cinc dits
- Sis peces infantils
- Quaderns d'Adriana
- L. Mozart
- C. Gurlitt
- J. Hook
- B. Bartók
- I. Stravinski
- D.
- Xostakóvitx
- A. G. Abril

PROVA C. LECTURA A PRIMERA VISTA TROMPA

Continguts específics de l'exercici de lectura a primera vista

1. Longitud: fins a 24 compassos.
2. Tonalitat: Fins a cinc alteracions (modes major i menor), alteracions accidentals.
3. Compassos: 2/4, 3/4, 4/4, 2/2, 3/8, 6/8, 9/8 i 12/8 amb possibles canvis al llarg de la peça.
4. Tempo: negra = 50 a 120 negra amb punt = 48 a 100
5. Figures: Redona, blanca, negra, corxera, semicorxera i fusa amb els seus respectius silencis i punts. Tresillos, síncopes regulars i notes a contratemps. Calderón.
6. Notes d'adorn: Apoyaturas, mordente d'una i dues notes, trinats, grupetti de tres i quatre notes.
7. Agògica: Adagi, errant, moderato, allegretto, allegro i prest. Ritardando i accelerando, a tempo (o les seues abreviatures)
8. Doble barra de repetició.: casella de primera i segona.
9. Dinàmica: Piano (p), mezzopiano (mp), mezzoforte (mf), forte (f), fortíssim (ff), diminuendo (dim.), crescendo (cres.) i els reguladors gràfics (< >).

10. Afinació: Es valorarà la capacitat de l'alumne d'afinar.

11. Registre: Dues octaves i mitja.

Criteris d'avaluació de l'exercici de lectura a primera vista

a. Mostrar una adequada fluïdesa i seguretat en la interpretació del fragment proposat, podent tenir l'instrument durant els 5 minuts de preparació.

Mitjançant aquest criteri d'avaluació s'avaluarà:

- El grau de consecució de la capacitat de lectura i el domine de l'instrument.
- La capacitat de mantenir regularment la pulsació, respectant el ritme, i l'afinació.

b. Interpretar amb exactitud tots els elements que configuren la partitura del fragment proposat.

Mitjançant aquest criteri d'avaluació s'avaluarà:

- L'ús de la mesura adequada i lectura correcta de les notes: la correcta assimilació i aplicació precisa del llenguatge musical d'acord amb el nivell.
- El grau de consecució de tots els elements que configuren la partitura.

ACCÉS A 4t ENSENYAMENTS PROFESSIONALS

Estructura de la prova d'accés a 4t EP de Trompa

A. Interpretació d'una obra, estudi o fragment triada pel tribunal d'una llista de tres que presentarà l'alumne. El nivell tècnic/instrumental obeirà als continguts terminals de 3r d'Ensenyaments Professionals. Es valorarà l'execució de memòria de les obres presentades.

B. Prova de capacitat auditiva i de coneixements teòric/pràctics.

B.1. Harmonia

Sota xifratge o harmonització d'un tiple

Anàlisi harmònica

B.2. Piano complementari

Lectura a vista

Interpretació d'una peça

C. Lectura a primera vista d'un fragment adequat a l'instrument. El text contindrà les dificultats tècniques dels continguts terminals de 3r EP. El Departament de corda del Conservatori Professional de Música de Castelló acorda, que els alumnes que hagen de superar aquesta prova disposaran de cinc minuts previs de preparació i estudi de l'obra a primera vista, durant els quals podran fer ús de l'instrument.

EXPLICACIÓ DETALLADA DE LES PROVES

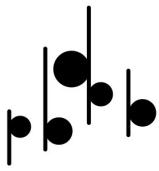
PROVA A. INTERPRETACIÓ

L'alumne presentarà un total de tres obres, de les quals el tribunal triarà una d'elles.

És obligatori presentar tres còpies de cadascuna de les obres per al tribunal. Respecte a l'expressió "fragmento" el departament del present conservatori requereix un MOVIMENT COMPLET de Sonata o Concert.

Continguts específics de l'exercici d'interpretació

1. Posició de l'instrument: postura corporal adequada que permeti la percepció interna de la pròpia relaxació i el control muscular.
2. Domini de la digitació de la mà esquerra en Fa i Sib.



3. Interpretació d'obres només/a o amb acompanyament de piano d'un grau adequat de dificultat triades del repertori propi de l'instrument, que es consideren útils per al desenvolupament conjunt de la capacitat musical i tècnica de l'aspirant.
4. Sensibilitat auditiva: domini de l'afinació, picat i lligat d'almenys dues octaves.
5. Producció del so: resistència, qualitat i quantitat. Precisió rítmica.
6. Correcta respiració. Control la respiració en tots els registres.
7. Coneixement i control de l'emissió: picat, estacato, lligat bàsics. Utilització correcta dels mateixos i adequada a l'estil de les obres o estudis a interpretar.
8. Flexibilitat en trompa en fa: Canvis de registres i intervals adequats al nivell.
9. Comprensió de les estructures musicals en el nivell corresponent.
10. *Frasege: adequació als diferents estils de les obres triades per a interpretar i equilibri del nivell i qualitat de so resultant d'acord amb el nivell*
11. *Interpretació d'un repertori que incloga: Tres obres de diferents estils.*

Llistat d'obres orientatives

3º concerte.....W.A. Mozart
Concerto en do major.....Michel Corrette
Concert per corno e orquestra de camara.....Saverio R. Mercadante

O altres obres de dificultat similar.

B. Prova de capacitat auditiva i de coneixements teòric/pràctics.

B.1. Harmonia

Sota xifratge o harmonització d'un tiple

Anàlisi harmònica

B.2. Piano complementari

Lectura a vista

Interpretació d'una peça

PROVA B. HARMONIA I PIANO COMPLEMENTARI

B.1. HARMONIA

1. Realització d'un baix xifratge o l'harmonització d'un tiple, adequat al nivell de primer curs de l'assignatura d'Harmonia d'Ensenyaments Professionals de Música.
2. Prova d'audició guiada, on l'aspirant realitzi una anàlisi harmònica d'un exercici proposat pel tribunal, indicant la funció harmònica, xifratge, possibles modulacions i cadències (fins al període Clàssic) adequat al nivell de primer curs de l'assignatura d'Harmonia d'Ensenyaments Professionals de Música.

AVALUACIÓ I QUALIFICACIÓ

L'exercici del baix xifratge tindrà un valor del 70% sobre la nota final.

L'exercici d'anàlisi es valorarà amb un 30% sobre la nota final.

Els resultats de les avaluacions s'expressaran a través de qualificacions numèriques i utilitzaran l'escala d'1 a 10 sense decimals.

Per a obtenir una avaluació positiva final, l'alumne haurà d'aconseguir, en cadascun dels exercicis 1 i 2, una qualificació igual o superior a 5 resultant de l'aplicació del percentatge assenyalat

B.2. PIANO COMPLEMENTARI

Es realitzaran les proves d'accés a **QUART CURS** d'Ensenyaments Professionals de música adaptades a les dificultats tècniques i instrumentals dels continguts terminals de tercer curs dels Ensenyaments Professionals de Música.

Les proves consistiran en:

1. **Una lectura a primera vista** d'un fragment adequat a les dificultats tècniques d'un nivell i dels **continguts de tercer curs de l'assignatura de piano complementari** dels Ensenyaments Professionals de Música.
2. **Interpretació d'un estudi**, una peça o un fragment d'obra triat pel tribunal d'una llista de tres que presentarà l'alumne, amb un **nivell de tercer curs de l'assignatura de piano complementari** d'Ensenyaments Professionals de Música.

Llistat d'obres orientatives per a Quart Curs d'Ensenyaments Professionals

Estudis Op. 100	H. Bertini
Estudis Op. 100	J. F. Burgmüller
Estudis Op. 47	S. Heller
Estudis Op. 299	C. Czerny
Xicotets preludis i fugides	J. S. Bach
Sonatinas Op. 636	M. Clementi
Sonatinas Op. 4, 49 o 66	H. Lichner
Sonatinas Op. 151 o 168	A. Diabelli
Àlbum de la Joventut Op. 68	R. Schumann
Àlbum de la Joventut Op. 39	P. I. Tchaikovsky
Mikrokosmos vol. III	B. Bartók
For Children	B. Bartók
Peces infantils Op. 14, 27 o 39	D. Kabalewsky
Contes de la Joventut Op. 1	E. Magraners

L'arqueja de Noè

X. Monsalvatge

Els Carillons. 5 peces per a piano

J. Sichler

Enfantaisies. 10 peces per a piano

J. Brunet

PROVA C. LECTURA A PRIMERA VISTA TROMPA

Continguts específics de l'exercici de lectura a primera vista

1. Longitud: fins a 30 compassos
2. Tonalitat: Fins a cinc alteracions (modes major i menor), alteracions accidentals.
3. Compassos: 2/4, 3/4, 4/4, 2/2, 3/8, 6/8 i 12/8 amb possibles canvis al llarg de la peça.
4. Tempo: negra = 50 a 120 negra amb punt = 48 a 100
5. Figures: Redona, blanca, negra, corxera, semicorxera i fusa amb els seus respectius silencis i punts. Tresillos, síncopes regulars i notes a contratemp. Calderón.
6. Notes d'adorn: Apoyaturas, mordente d'una i dues notes, trinats, grupetti de tres i quatre notes.
7. Agògica: Adagi, errant, moderato, allegretto, allegro i prest. Ritardando i accelerando, a tempo (o les seues abreviatures)
8. Doble barra de repetició.: casella de primera i segona.
9. Dinàmica: Piano (p), mezzopiano (mp), mezzoforte (mf), forte (f), fortíssim (ff), diminuendo (dim.), crescendo (cres.) i els reguladors gràfics (< >).
10. Afinació: Es valorarà la capacitat de l'alumne de afinar l'instrument.
11. Registre: Dues octaves i mitja.

Criteris d'avaluació de l'exercici de lectura a primera vista

- a. Mostrar una adequada fluïdesa i seguretat en la interpretació del fragment proposat, podent tenir l'instrument durant els 5 minuts de preparació.

Mitjançant aquest criteri d'avaluació s'avaluarà:

- El grau de consecució de la capacitat de lectura i el domine de l'instrument.
 - La capacitat de mantenir regularment la pulsació, respectant el ritme, i l'afinació.
- b. Interpretar amb exactitud tots els elements que configuren la partitura del fragment proposat.

Mitjançant aquest criteri d'avaluació s'avaluarà:

- L'ús de la mesura adequada i lectura correcta de les notes: la correcta assimilació i aplicació precisa del llenguatge musical d'acord amb el nivell.
- El grau de consecució de tots els elements que configuren la partitura.

ACCÉS A 5è ENSENYAMENTS PROFESSIONALS

Estructura de la prova d'accés a 5è EP de Trompa

A. Interpretació d'una obra, estudi o fragment triada pel tribunal d'una llista de tres que presentarà l'alumne. El nivell tècnic/instrumental obeirà als continguts terminals de 4t d'Ensenyaments Professionals. Es valorarà l'execució de memòria de les obres presentades.

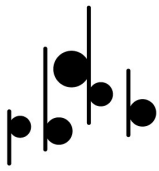
B. Prova de capacitat auditiva i de coneixements teòric/pràctics.

B.1. Harmonia

- **Formació /classificació de concordes**
- **Sota xifratge o harmonització d'un tiple**
- **Anàlisi harmònica**

B.2. Piano complementari

- **Lectura a vista**
- **Interpretació d'una peça**



C. Lectura a primera vista d'un fragment adequat a l'instrument. El text contindrà les dificultats tècniques dels continguts terminals de 4º EP. El Departament del Conservatori Professional de Música de Castelló acorda, que els alumnes que hagen de superar aquesta prova disposaran de cinc minuts previs de preparació i estudi de l'obra a primera vista, durant els quals podran fer ús de l'instrument.

EXPLICACIÓ DETALLADA DE LES PROVES

PROVA A. INTERPRETACIÓ

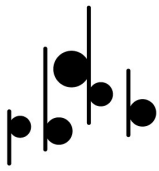
L'alumne presentarà un total de tres obres, de les quals el tribunal triarà una d'elles.

És obligatori presentar tres còpies de cadascuna de les obres per al tribunal.

Respecte a l'expressió "fragment" el departament de corda del present conservatori requereix un MOVIMENT COMPLET de Sonata o Concert.

Continguts específics de l'exercici d'interpretació

1. Posició de l'instrument: postura corporal adequada que permeta la percepció interna de la pròpia relaxació i el control muscular.
2. Domini de la digitació de la mà esquerra en Fa i Sib.
3. Interpretació d'obres només/a o amb acompanyament de piano d'un grau adequat de dificultat triades del repertori propi de l'instrument, que es consideren útils per al desenvolupament conjunt de la capacitat musical i tècnica de l'aspirant.
4. Sensibilitat auditiva: domini de l'afinació, picat i lligat d'almenys dues octaves.
5. Producció del so: resistència, qualitat i quantitat. Precisió rítmica.
6. Correcta respiració. Control la respiració en tots els registres.
7. Coneixement i control de l'emissió: picat, estacato, lligat bàsics. Utilització correcta dels mateixos i adequada a l'estil de les obres o estudis a interpretar.
8. Flexibilitat en trompa en fa: Canvis de registres i intervals adequats al nivell.
9. Comprensió de les estructures musicals en el nivell corresponent.



10. *Frasege: adequació als diferents estils de les obres triades per a interpretar i equilibri del nivell i qualitat de so resultant d'acord amb el nivell*

11. *Interpretació d'un repertori que incloga: Tres obres de diferents estils.*

Llistat d'obres orientatives

Morceau de concert.C. Saint-Saëns.
Concert en Re major.....G.P. Telemann.
Concerte número 1 in D..... Joseph Haydn.

O altres obres de dificultat similar.

PROVA B. HARMONIA I PIANO COMPLEMENTARI

B.1. HARMONIA

1. Un exercici de formació i/o classificació de concordes a partir d'un xifratge o d'una estructura.
2. Realització d'un baix xifratge o l'harmonització d'un tiple, adequat al nivell de segon curs de l'assignatura d'Harmonia d'Ensenyaments Professionals de Música.
3. Prova d'audició guiada, on l'aspirant realitze una anàlisi harmònica d'un exercici proposat pel tribunal, adequat al nivell de segon curs de l'assignatura d'Harmonia d'Ensenyaments Professionals de Música.

AVALUACIÓ I QUALIFICACIÓ

- En l'exercici 1r només es permetrà un màxim de 3 fallades sobre 10 per a poder superar la prova en el seu conjunt.
- L'exercici 2n es qualificarà sobre 10 punts i tindrà un valor del 70% sobre la nota final.
- L'exercici 3r es qualificarà sobre 10 punts i es valorarà amb un 30% sobre la nota final.

B.2. PIANO COMPLEMENTARI

Es realitzaran les proves d'accés a **CINQUÈ CURS** d'Ensenyaments Professionals de música adaptades a les dificultats tècniques i instrumentals dels continguts terminals de tercer curs dels Ensenyaments Professionals de Música.

Les proves consistiran en:

B.2.1. Una lectura a primera vista d'un fragment adequat a les dificultats tècniques d'un nivell i dels **continguts de quart curs** de l'assignatura de piano complementari dels Ensenyaments Professionals de Música.

B.2.2 Interpretació d'un estudi, una peça o un fragment d'obra triat pel tribunal d'una llista de tres que presentarà l'alumne, amb un nivell de tercer curs de l'assignatura de piano complementari d'Ensenyaments Professionals de Música.

Llistat d'obres orientatives per a Cinquè Curs d'Ensenyaments Professionals

Estudis Op. 100 o Op. 29	H. Bertini
Estudis Op. 100	J. F. Burgmüller
Estudis Op. 47	S. Heller
Estudis Op. 299 o Op. 636	C. Czerny
Xicotets preludis i fugides	J. S. Bach
Sonatinas Op. 636	M. Clementi
Sonatinas Op. 20, 55 o 59	F. Kuhlau
6 Sonatinas	J. L. Dussek
Àlbum de la Joventut Op. 68	R. Schumann

Àlbum de la Joventut Op. 39	P. I. Tchaikovsky
For Children	B. Bartók
Àlbum de la infància	A. Khatchaturian
Images d'infants	M. Magin
Peces infantils Op. 65	S. Prokofiev
L'arqueja de Noè	X. Monsalvatge
Peces infantils	A. Casella
Bagatel·les humorístiques Op. 11	C. Nielsen

PROVA C. LECTURA A PRIMERA VISTA TROMPA

Continguts específics de l'exercici de lectura a primera vista

1. Longitud: fins a 40 compassos
2. Tonalitat: Fins a 6 alteracions (modes major i menor), alteracions accidentals.
3. Compassos: 2/4, 3/4, 4/4, 2/2, 3/8, 6/8 i 12/8 amb possibles canvis al llarg de la peça.
4. Tempo: negra = 50 a 120 negra amb punt = 48 a 100
5. Figures: Redona, blanca, negra, corxera, semicorxera i fusa amb els seus respectius silencis i punts. Tresillos, síncopes regulars i notes a contratemp. Calderón.
6. Notes d'adorn: Apoyaturas, mordente d'una i dues notes, trinats, grupetti de tres i quatre notes.

7. Agògica: Adagi, errant, moderato, allegretto, allegro i prest. Ritardando, accelerant, rubato i a tempo (o les seues abreviatures)
8. Doble barra de repetició.: casella de primera i segona.
9. Dinàmica: Piano (p), mezzopiano (mp), mezzoforte (mf), forte (f), fortíssim (ff), diminuendo (dim.), crescendo (cres.) i els reguladors gràfics (< >).
10. Afinació: Es valorarà la capacitat de l'alumne d'afinar la trompa.
11. Registre: Tres octaves

Criteris d'avaluació de l'exercici de lectura a primera vista

a. Mostrar una adequada fluïdesa i seguretat en la interpretació del fragment proposat, podent tenir l'instrument durant els 5 minuts de preparació.

Mitjançant aquest criteri d'avaluació s'avaluarà:

- El grau de consecució de la capacitat de lectura i el domine de l'instrument.
- La capacitat de mantenir regularment la pulsació, respectant el ritme, i l'afinació.

b. Interpretar amb exactitud tots els elements que configuren la partitura del fragment proposat.

Mitjançant aquest criteri d'avaluació s'avaluarà:

- L'ús de la mesura adequada i lectura correcta de les notes: la correcta assimilació i aplicació precisa del llenguatge musical d'acord amb el nivell.
- El grau de consecució de tots els elements que configuren la partitura.

ACCÉS A 6È ENSENYAMENTS PROFESSIONALS

Estructura de la prova d'accés a 6è EP de Trompa.

A. Interpretació d'una obra, estudi o fragment triada pel tribunal d'una llista de tres que presentarà l'alumne. El nivell tècnic/instrumental obeirà als continguts terminals de 5è d'Ensenyaments Professionals. Es valorarà l'execució de memòria de les obres presentades.

B. Prova de capacitat auditiva i de coneixements teòric/pràctics.

B.1. Anàlisi

- Anàlisi d'una peça
- Audició guiada on l'aspirant comente i valore harmònica i formalment el contingut del que escolta.

B.2. Història de la música

- Desenvolupament d'un tema
- Desenvolupament d'una audició comentada, contextualitzant l'obra dins del moment històric.

C. Lectura a primera vista d'un fragment adequat a l'instrument. El text contindrà les dificultats tècniques dels continguts terminals de 5è EP. El Departament de corda del Conservatori Professional de Música de Castelló acorda, que els alumnes que hagen de superar aquesta prova disposaran de cinc minuts previs de preparació i estudi de l'obra a primera vista, durant els quals podran fer ús de l'instrument.

EXPLICACIÓ DETALLADA DE LES PROVES

PROVA A. INTERPRETACIÓ

L'alumne presentarà un total de **tres obres**, de les quals **el tribunal triarà una d'elles**.

És obligatori presentar tres còpies de cadascuna de les obres per al tribunal.

Respecte a l'expressió "fragmento" el departament del present conservatori requereix un MOVIMENT COMPLET de Sonata o Concert.

Continguts específics de l'exercici d'interpretació

1. Posició de l'instrument: postura corporal adequada que permeta la percepció interna de la pròpia relaxació i el control muscular.
2. Domini de la digitació de la mà esquerra en Fa i Sib.
3. Interpretació d'obres només/a o amb acompanyament de piano d'un grau adequat de dificultat triades del repertori propi de l'instrument, que es consideren útils per al desenvolupament conjunt de la capacitat musical i tècnica de l'aspirant.
4. Sensibilitat auditiva: domini de l'afinació, picat i lligat d'almenys dues octaves.
5. Producció del so: resistència, qualitat i quantitat. Precisió rítmica.
6. Correcta respiració. Control la respiració en tots els registres.
7. Coneixement i control de l'emissió: picat, estacato, lligat bàsics. Utilització correcta dels mateixos i adequada a l'estil de les obres o estudis a interpretar.
8. Flexibilitat en trompa en fa: Canvis de registres i intervals adequats al nivell.
9. Comprensió de les estructures musicals en el nivell corresponent.
10. *Frasege: adequació als diferents estils de les obres triades per a interpretar i equilibri del nivell i qualitat de so resultant d'acord amb el nivell*
11. *Interpretació d'un repertori que incloga: Tres obres de diferents estils.*

Criteris d'avaluació de l'exercici d'interpretació

1. Interpretar una les obres, estudis o fragments requerits que continguen el grau de dificultat suficient exigit per a iniciar l'estudi dels ensenyaments del curs corresponent. Mitjançant aquest criteri s'avaluarà:

- L'adequació del grau de dificultat de l'obra, estudi o fragment proposat per al començament de l'estudi del repertori específic del curs al qual es vol accedir.
- La diversitat i quantitat dels continguts tècnics de l'obra interpretada per l'alumne.

2. Mostrar fidelitat en la interpretació de tots els elements que configuren la partitura, tant tècnics com musicals. Mitjançant aquest criteri s'avaluarà:

- L'aplicació precisa del llenguatge musical en l'obra, estudi o fragment interpretat, quant a mesura, afinació (en els instruments que la precisen), articulació i frasege adequat.
- L'aplicació dels continguts propis tècnics i musicals publicats segons l'instrument: tècnica apropiada, adequats esforços musculars, adequada relaxació i respiració, tempo i caràcter, dinàmica i nivells de so, articulació, respiració i frasege adequat, etc.

3. Interpretar amb la necessària continuïtat i fluïdesa. Mitjançant aquest criteri s'avaluarà:

- La capacitat de mantenir regularment la interpretació d'una manera fluida, sense interrupcions, i mantenint, en tot moment, el pols.

4. Interpretar amb suficient maduresa interpretativa i sensibilitat auditiva obres d'estils diferents. Mitjançant aquest criteri s'avaluarà:

- El grau de maduresa interpretativa de l'aspirant enfront de la varietat d'obres i d'estils
- El nivell de sensibilitat auditiva demostrat en els aspectes essencials de les obres que pot entendre segons el seu nivell de desenvolupament cognitiu i afectiu, encara que no els interprete tots per resultar encara inabordables donada la seua dificultat tècnica.

5. Ajustar la seua actuació a l'instrument acompanyant, demostrant capacitat per a tocar al mateix temps que s'acobla a l'altre. Mitjançant aquest criteri d'avaluació s'avaluarà:

- El grau de col·laboració i interdependència entre els intèrprets.
- La capacitat de l'aspirant per a adaptar l'afinació, precisió rítmica i dinàmica a l'acompanyant.

6. Interpretar de memòria amb l'adequat control dels recursos necessaris. Mitjançant aquest criteri d'avaluació es valorarà:

- La capacitat d'interpretar de memòria i l'execució de les obres sense partitura amb seguretat, exactitud i concentració en el resultat sonor, d'acord amb els objectius i continguts propis de cada curs.

Llistat d'obres orientatives

Concerte op. 8..... Franz Strauss.
2n concert K417..... W.A. Mozart.
Villanelle.....Paul Dukas.

O altres obres de dificultat similar.

PROVA B. ANÀLISI I HISTÒRIA DE LA MÚSICA

B.1. ANÀLISI

1. Un exercici de formació i/o classificació de concordes a partir d'un xifratge o d'una estructura.
2. Anàlisi musical d'una peça o fragment, adequat al nivell de primer curs de l'assignatura d'Anàlisi d'Ensenyaments Professionals de Música.

3. Exercici d'audició guiada, on l'aspirant comente i valore harmònica i formalment el contingut del que escolta, adequat al nivell de primer curs de l'assignatura d'Anàlisi d'Ensenyaments Professionals de Música.

AVALUACIÓ I QUALIFICACIÓ

- En el primer exercici només es permetrà un màxim de 2 fallades sobre 10 per a poder superar la prova en el seu conjunt.
- El segon exercici es qualificarà sobre 10 punts, sent necessari aconseguir una puntuació igual o superior a 5.
- El tercer exercici es qualificarà sobre 10 punts, sent necessari aconseguir una puntuació igual o superior a 5.

B.2. HISTÒRIA DE LA MÚSICA

Aquesta prova consistirà en un examen escrit conformat per dues seccions diferenciades que han de superar-se de manera independent per a aprovar l'exercici.

1r.- Desenvolupament d'una o més preguntes de caràcter teòric sobre els continguts de 5è curs arrellegats en la programació.

2n.- Comentari històric-estètic d'una o més audicions corresponents als continguts anteriorment ressenyats.

En tots dos casos, es valorarà l'estructuració, coherència i precisió formal de l'exercici.

AVALUACIÓ I QUALIFICACIÓ

- Els resultats de les proves s'expressaran a través de qualificacions numèriques i utilitzaran l'escala d'1 a 10 sense decimals.
- Per a obtenir una avaluació positiva final, l'alumne haurà d'aconseguir, en cadascun dels exercicis 1 i 2, una qualificació igual o superior a 5.

PROVA C. LECTURA A PRIMERA VISTA TROMPA

Continguts específics de l'exercici de lectura a primera vista

1. Longitud: fins a 40 compassos.
2. Tonalitat: Fins a 6 alteracions (modes major i menor), alteracions accidentals.
3. Compassos: 2/4, 3/4, 4/4, 2/2, 3/8, 6/8 i 12/8 amb possibles canvis al llarg de la peça.
4. Tempo: negra = 50 a 120 negra amb punt = 48 a 100
5. Figures: Redona, blanca, negra, corxera, semicorxera i fusa amb els seus respectius silencis i punts. Tresillos, síncopes regulars i notes a contratemps. Calderón.
6. Notes d'adorn: Apoyaturas, mordente d'una i dues notes, trinats, grupetti de tres i quatre notes.
7. Agògica: Adagi, errant, moderato, allegretto, allegro i prest. Ritardando, accelerant, rubato i a tempo (o les seues abreviatures).
8. Doble barra de repetició.: casella de primera i segona.
9. Dinàmica: Piano (p), mezzopiano (mp), mezzoforte (mf), forte (f), fortíssim (ff), diminuendo (dim.), crescendo (cres.) i els reguladors gràfics (< >).
10. Afinació: Es valorarà la capacitat de l'alumne d'afinar la trompa.
11. Registre: Tres octaves.

Criteris d'avaluació de l'exercici de lectura a primera vista

1. Mostrar una adequada fluïdesa i seguretat en la interpretació del fragment proposat.

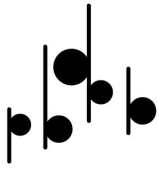
Mitjançant aquest criteri d'avaluació s'avaluarà:

- El grau de consecució de la capacitat de lectura i el domine de l'instrument.
- La capacitat de mantenir regularment la pulsació, respectant el ritme, i l'afinació.

2. Interpretar amb exactitud tots els elements que configuren la partitura del fragment proposat.

Mitjançant aquest criteri d'avaluació s'avaluarà:

- L'ús de la mesura adequada i lectura correcta de les notes: la correcta assimilació i aplicació precisa del llenguatge musical d'acord amb el nivell.
- El grau de consecució de tots els elements que configuren la partitura.



Conservatori Professional
de Música Mestre Tàrrrega
de Castelló

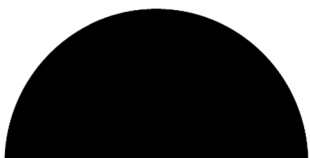
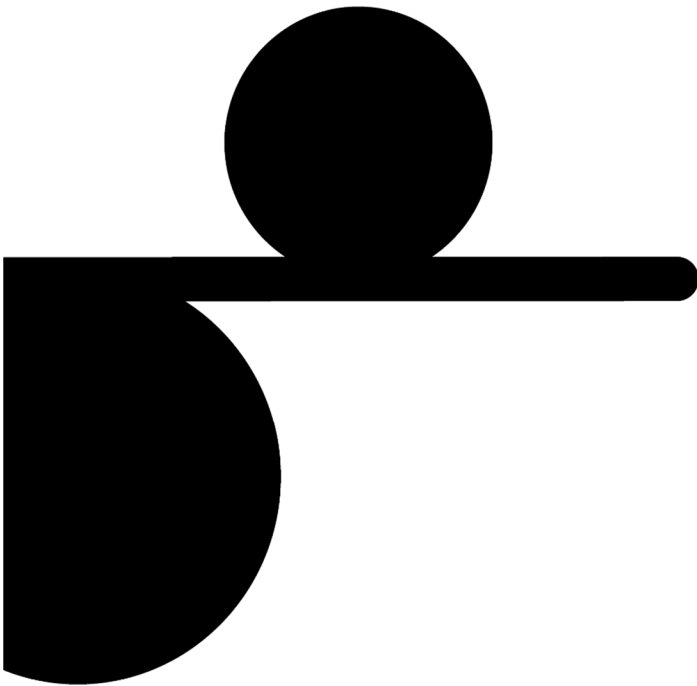
ANNEX 2

PROVES D'ACCÉS

ENSENYAMENTS ELEMENTALS TROMPA

CURS DIFERENT DE PRIMER

Conservatori Professional
de Música Mestre Tàrrrega
de Castelló



PROVA ACCÉS 2n EE TROMPA

Estructura de la prova d'accés a 2n Ensenyaments Elementals de Trompa

1. PART A. Prova de capacitat auditiva i de coneixements teoricopràctics de LLENGUATGE MUSICAL

2. PARTEIX B. Part instrumental (TROMPA)

a. Lectura a primera vista d'un fragment adequat a l'instrument.

L'alumne disposarà de 5 minuts de preparació i estudi, durant els quals podran practicar amb l'instrument..

b. Interpretació d'una obra triada pel tribunal d'entre una **llista de tres** que presentarà l'alumne. El nivell tècnic/instrumental obeirà als continguts terminals del curs precedent al qual l'aspirant opta. Es valorarà l'execució de memòria de les obres presentades i la dificultat d'aquestes. Es requerirà un **MOVIMENT COMPLET**.

EXPLICACIÓ DETALLADA DE CADASCUNA DE LES PROVES

1. PART A. Prova de capacitat auditiva i de coneixements teoricopràctics de LLENGUATGE MUSICAL

Característiques, continguts i criteris d'avaluació de la prova de capacitat auditiva i de coneixements teoricopràctics del llenguatge musical:

Aquesta prova constarà de tres exercicis:

1. Exercici auditiu

2. Exercici teòric

3. Exercici de lectura rítmica i melòdica

Cadascun dels exercicis anteriors tindrà una puntuació màxima de 10 punts.

Per a aprovar la prova, l'alumne haurà d'obtenir una puntuació mitjana mínima entre els tres exercicis de 5.

ESTRUCTURA PROVA D'ACCÉS | 2n EEEE

Exercici auditiu

Continguts de l'exercici auditiu:

Dictat ritmicomelòdic a una veu

- Compassos de: 2/4, 3/4 i 4/4 sense canvi de compàs. (Se li indicarà a l'alumne)
- Dificultats rítmiques: blanca, negra, corxera, semicorxera, blanca amb
- Punt, negra amb punt i silenci de negra en els compassos anteriorment esmentats
- Tonalitat de Do major.
- Tessitura do 3 – do 4.

Criteris d'avaluació i qualificació de l'exercici auditiu:

Es realitzarà un dictat ritmicomelòdic, que tindrà una puntuació màxima de 10 punts. S'avaluarà la correcta reproducció escrita del dictat escoltat, referint-se a aspectes rítmics (fins a 5 punts) i melòdic-tonals (fins a 5 punts)

Exercici teòric

Continguts de l'exercici teòric:

- Pols i accent.
- Pentagrama, clau de sol, línies divisòries, doble barra final.
- Figures de nota i els seus silencis.
- Normes d'escriptura correcta de notes, pliques i silencis.

- Compassos de 2/4, 3/4 i 4/4.
- Signes de prolongació: lligadura d'unió, punt i calderón.
- Termes de dinàmica: F, mf, mp, p i regulador.
- Termes d'aire o moviment: lent, errant, moderato, allegro i prest.
- To i semitò.
- Escala de do major.
- Síncope i nota a contratemps.

Criteris d'avaluació i qualificació de l'exercici teòric:

Es realitzarà un exercici teòric sobre els continguts anteriors. Aquesta prova tindrà una puntuació màxima de 10 punts.

Exercici de lectura rítmica i melòdica

Continguts de l'exercici de lectura rítmica i melòdica:

- Lectura a primera vista.
- Extensió màxima: 16 compassos.
- Clau de sol.
- Tonalitat de do major.
- Dificultats rítmiques: blanca, negra, corxera, semicorxera, blanca amb punt, negra amb punt i silenci de negra en els compassos de 2/4, 3/4 i 4/4.
- Canvis de compàs amb equivalències $3\text{m} = 2\text{p}$

Temps de preparació: 5 minuts.

Criteris d'avaluació i qualificació de l'exercici d'entonació i cant:

L'alumne/a realitzarà un exercici de primera vista amb els continguts anteriors que tindrà una puntuació màxima de 10 punts i en el qual es valorarà:

- La marcació del compàs a un tempo apropiat del fragment (fins a 1 punt)

- La correcta interpretació, tant rítmica (fins a 4 punts) com a melòdica (fins a 4 punts) del fragment.
- L'aplicació dels matisos i articulacions del fragment (fins a 1 punt)

2. PART B. Part instrumental (TROMPA)

a. Lectura a primera vista d'un fragment adequat a l'instrument.

L'alumne disposarà de 5 minuts de preparació i estudi, durant els quals podran practicar amb l'instrument..

Continguts específics de l'exercici de lectura a primera vista amb la trompa

- Clau: Sol en 2a
- Longitud: màxim de 8 compassos.
- Tonalitat: Do M., Sol M., Re M.
- Compassos: 2/4, 3/4, 4/4.
- Tempo: mm negra 50
- Figures: Blanca, negra, corxera i els seus silencis.
- Agògica: Errant, Moderato.
- Forma: A B, A B A, A A' B A'.
- Picat, lligat i staccato.
- Dinàmica: Forte, piano.

Criteris d'avaluació de l'exercici de lectura a primera vista

1. Mostrar una adequada fluïdesa i seguretat en la interpretació del fragment proposat. Mitjançant aquest criteri d'avaluació s'avaluarà:

- El grau de consecució de la capacitat de lectura i el domine de l'instrument.
- La capacitat de mantenir regularment la pulsació.

2. Interpretar amb exactitud tots els elements que configuren la partitura del fragment proposat. Mitjançant aquest criteri d'avaluació s'avaluarà:

- L'ús de la mesura adequada i lectura correcta de les notes: la correcta assimilació i aplicació precisa del llenguatge musical d'acord amb el nivell.
- El grau de consecució de tots els elements que configuren la partitura.

3. Adoptar una postura corporal adequada a les exigències de la pràctica instrumental. Amb aquest criteri avaluem la coordinació motriu i l'equilibri dels diferents moviments que requereix la pràctica instrumental i el grau de relaxació necessària per a evitar crispacions que conduïsquen a una pèrdua de control en l'execució.

4. Demostrar sensibilitat auditiva en l'afinació i en l'ús de les possibilitats sonores de l'instrument. Mitjançant aquest criteri avaluem el coneixement de les característiques i del funcionament mecànic de l'instrument i la utilització de les seues possibilitats.

5. Mostrar una autonomia adequada al nivell en la resolució del repertori presentat sense deslligar els aspectes tècnics dels musicals. Amb aquest criteri avaluem la capacitat de l'alumne d'interrelacionar els coneixements tècnics i teòrics necessaris per a aconseguir una interpretació òptima.

6. Demostrar l'autonomia necessària per a abordar la interpretació dins dels marges de flexibilitat que permeta el text musical. Aquest criteri avalua el concepte personal estilístic i la llibertat d'interpretació de la lectura a primera vista.

Criteris específics de puntuació

La puntuació total de l'exercici serà de zero a deu punts. Quan el nivell de consecució d'un només dels criteris d'avaluació exposats no siga suficient l'aspirant no superarà l'exercici.

La dificultat dels continguts vindrà determinada pels CONTINGUTS TERMINALS del CURS ANTERIOR al que es pretén accedir.

CONTINGUTS TERMINALS DE L'ESPECIALITAT DE TROMPA, CURS 1º DE E.E.

Es consideren continguts terminals d'aquest curs els especificats com a continguts propis d'aquest curs en l'apartat de la programació que corresponga.

b. Interpretació d'una obra triada pel tribunal d'entre una llista de tres que presentarà l'alumne. El nivell tècnic/instrumental obeirà als continguts terminals del curs precedent al qual l'aspirant opta. Es valorarà l'execució de memòria de les obres presentades i la dificultat d'aquestes.

CONTINGUTS DE LES OBRES A INTERPRETAR.

Es tindran en compte els continguts considerats com a propis en l'apartat de continguts terminals de 1r curs d'Ensenyaments Elementals segons els quals s'ha proposat la relació d'obres orientatives.

L'alumne presentarà un total de tres obres, de les quals el tribunal triarà una d'elles.

És obligatori presentar tres còpies de cadascuna de les obres per al tribunal.

El departament de corda del present conservatori requereix un **MOVIMENT COMPLET** de Sonata o Concert.

Llistat d'obres orientatives:

Jewel in the Crown.....Carol Barratt

Round Danse..... Carol Barratt

Crook's Corner..... Carol Barratt

O altres obres de dificultat similar.

PROVA ACCÉS 3r EE TROMPA

Estructura de la prova d'accés a 3r Ensenyaments Elementals de Trompa

1. PART A. Prova de capacitat auditiva i de coneixements teoricopràctics de LLENGUATGE MUSICAL

2. PART B. Part instrumental (TROMPA)

a. Lectura a primera vista d'un fragment adequat a l'instrument.

L'alumne disposarà de 5 minuts de preparació i estudi, durant els quals podran practicar amb l'instrument..

b. Interpretació d'una obra triada pel tribunal d'entre una **llista de tres** que presentarà l'alumne. El nivell tècnic/instrumental obeirà als continguts terminals del curs precedent al qual l'aspirant opta. Es valorarà l'execució de memòria de les obres presentades i la dificultat d'aquestes. Es requerirà un **MOVIMENT COMPLET**.

EXPLICACIÓ DETALLADA DE CADASCUNA DE LES PROVES

1. PART A. Prova de capacitat auditiva i de coneixements teoricopràctics de LLENGUATGE MUSICAL

Característiques, continguts i criteris d'avaluació de la prova de capacitat auditiva i de coneixements teoricopràctics del llenguatge musical:

Aquesta prova constarà de tres exercicis:

1. Exercici auditiu
2. Exercici teòric
3. Exercici de lectura rítmica i melòdica

Cadascun dels exercicis anteriors tindrà una puntuació màxima de 10 punts.

Per a aprovar la prova, l'alumne haurà d'obtenir una puntuació mitjana mínima entre els tres exercicis d'ESTRUCTURA PROVA D'ACCÉS | 3r EEEE

Exercici auditiu

Continguts de l'exercici auditiu:

- Compassos de: 2/4, 3/4, 4/4 i 6/8 (sense canvi de compàs).
- Dificultats rítmiques: fins a semicorxeres i les seues combinacions, en els compassos anteriorment esmentats; el punt en blanques i negres, silenci de temps (negra i negra amb punt).
- Tonalitats: do major i la menor.
- Alteracions accidentals: Fa# i Sib en Do Major i les pròpies de La menor (Sol# i Fa#).

Criteris d'avaluació i qualificació de l'exercici auditiu:

Es realitzarà un dictat ritmicomelòdic a una veu, que tindrà una puntuació màxima de 10 punts, en el qual s'avaluarà:

- La identificació del compàs del dictat (fins a 1 punt).
- La identificació de la tonalitat (fins a 1 punt).
- La correcta reproducció escrita del dictat escoltat, referint-se a aspectes rítmics (fins a 4 punts) i melòdic-tonals (fins a 4 punts)

Exercici teòric

Continguts de l'exercici teòric:

- Escala de Do major. Escala de La menor natural, harmònica i melòdica.
- Graus de l'escala. Graus tonals i modals.
- Alteracions: sostingut, bemoll i becaire. La seua aplicació i col·locació correcta en el pentagrama.
- Línies i espais addicionals.
- Compassos de 2/4, 3/4, 4/4, 6/8, 3/8 y 9/8
- Concepte de compàs binari, ternari i quaternari; simple i compost.
- Grups de valoració irregular: tresillo i dosillo.
- Clau de fa en 4a.
- Lligadura d'unió i d'expressió.

- Semitò diatònic i cromàtic.
- Intervals: concepte i classificació (numeració; ascendent-descendent; conjunt-disjunt; simple-compost; melòdic-harmònic)
- Matisos agògics: *accelerando*, *ritardando* i *a tempo*.
- Frase musical: concepte i anàlisi bàsica de melodia.
- Síncopa i nota a contratemps.

Observació: queden inclosos tots els continguts de la prova a segon curs.

Criteris d'avaluació i qualificació de l'exercici teòric:

Es realitzarà un exercici teòric sobre els continguts anteriors. Aquesta prova tindrà una puntuació màxima de 10 punts.

Exercici de lectura rítmica i melòdica

Continguts de l'exercici de lectura rítmica i melòdica:

- Lectura a primera vista
- Extensió màxima: 16 compassos.
- Clau de sol.
- Tonalitats de do major i la menor (amb les seues alteracions característiques)
- Dificultats rítmiques: combinacions de figures de nota fins a semicorxeres, punt en blanca, negra i corxera. Compassos de 2/4, 3/4, 4/4 i 6/8. Síncopes i notes a contratemps llargues.
- Canvis de compàs prem = pols.

Temps de preparació: 5 minuts.

Criteris d'avaluació i qualificació de l'exercici d'entonació i cant:

L'alumne/a realitzarà un exercici de primera vista amb els continguts anteriors que tindrà una puntuació màxima de 10 punts i en el qual es valorarà:

- El reconeixement de la tonalitat del fragment, així com l'aplicació dels matisos i articulacions. (fins a 1 punt).

- La marcatió del compàs a un tempo apropiat del fragment (fins a 1 punts) La correcta interpretació, tant rítmica (fins a 4 punts) com a melòdica (fins a 4 punts) del fragment

2. PART B. PART INSTRUMENTAL (TROMPA)

a. Lectura a primera vista d'un fragment adequat a l'instrument.

L'alumne disposarà de 5 minuts de preparació i estudi, durant els quals podran practicar amb l'instrument.

Continguts específics de l'exercici de lectura a primera vista amb la trompa

Clau: Sol en 2a

Longitud: màxim de 16 compassos.

Tonalitat: Do M, Sol M, Fa M, Re M, Sib M, Mib M., la m, re m, el meu m, sol m. Alteracions accidentals.

Compassos: 2/4, 3/4, 4/4, 3/8, 6/8, 9/8, 12/8.

Tempo: mm negra 50

Figures: Redona, blanca, negra, corxera i semicorxera. Silencis i punt fins a la corxera. Tresillo de corxeres. Lligadures.

Agògica: Lent, Errant, Moderato, Allegro. Calderón.

Forma: A B, A B A, A B A C A, A A' B A'.

Articulacions: picat, lligat i stacato.

Dinàmica: f, mf, p, cresc., dim., accent (>).

Criteris d'avaluació de l'exercici de lectura a primera vista

1. Mostrar una adequada fluïdesa i seguretat en la interpretació del fragment proposat. Mitjançant aquest criteri d'avaluació s'avaluarà:

- El grau de consecució de la capacitat de lectura i el domine de l'instrument.
- La capacitat de mantenir regularment la pulsació.

2. Interpretar amb exactitud tots els elements que configuren la partitura del fragment proposat. Mitjançant aquest criteri d'avaluació s'avaluarà:

- L'ús de la mesura adequada i lectura correcta de les notes: la correcta assimilació i aplicació precisa del llenguatge musical d'acord amb el nivell.
- El grau de consecució de tots els elements que configuren la partitura.

3. Adoptar una postura corporal adequada a les exigències de la pràctica instrumental. Amb aquest criteri avaluem la coordinació motriu i l'equilibri dels diferents moviments que requereix la pràctica instrumental i el grau de relaxació necessària per a evitar crispacions que conduïsquen a una pèrdua de control en l'execució.

4. Demostrar sensibilitat auditiva en l'afinació i en l'ús de les possibilitats sonores de l'instrument. Mitjançant aquest criteri avaluem el coneixement de les característiques i del funcionament mecànic de l'instrument i la utilització de les seues possibilitats.

5. Mostrar una autonomia adequada al nivell en la resolució del repertori presentat sense deslligar els aspectes tècnics dels musicals. Amb aquest criteri avaluem la capacitat de l'alumne d'interrelacionar els coneixements tècnics i teòrics necessaris per a aconseguir una interpretació òptima.

6. Demostrar l'autonomia necessària per a abordar la interpretació dins dels marges de flexibilitat que permeta el text musical. Aquest criteri avalua el concepte personal estilístic i la llibertat d'interpretació de la lectura a primera vista.

Criteris específics de puntuació

La puntuació total de l'exercici serà de zero a deu punts. Quan el nivell de consecució d'un només dels criteris d'avaluació exposats no siga suficient l'aspirant no superarà l'exercici.

Instruccions

L'alumne disposarà de cinc minuts per a l'estudi del fragment proposat abans de la seua interpretació davant el tribunal.

L'alumne disposarà de l'instrument durant la preparació de la prova.

La dificultat dels continguts vindrà determinada pels CONTINGUTS TERMINALS del CURS ANTERIOR al que es pretén accedir.

CONTINGUTS TERMINALS DE L'ESPECIALITAT DE TROMPA, CURS 2º DE E.E.

Es consideren continguts terminals d'aquest curs els especificats com a continguts propis d'aquest curs en l'apartat de la programació que corresponga.

b. Interpretació d'una obra triada pel tribunal d'entre una **lista de tres** que presentarà l'alumne. El nivell tècnic/instrumental obeirà als continguts terminals del curs precedent al qual l'aspirant opta. Es valorarà l'execució de memòria de les obres presentades i la dificultat d'aquestes. Es requerirà que siga un MOVIMENT COMPLET.

CONTINGUTS DE LES OBRES A INTERPRETAR

Es tindran en compte els continguts considerats com a propis en l'apartat de continguts terminals de 2n curs d'Ensenyaments Elementals segons els quals s'ha proposat la relació d'obres orientatives.

L'alumne presentarà un total de tres obres, de les quals el tribunal triarà una d'elles.

És obligatori presentar tres còpies de cadascuna de les obres per al tribunal. El departament de corda del present conservatori requereix un MOVIMENT de Sonata o Concert.

Llistat d'obres orientatives:

Rise and Shine!.....Karl Czerny
Allemande.....Claude Gervaise
Safe Haven.....Carol Barratt

O altres obres de dificultat similar.

PROVA ACCÉS 4t EE TROMPA

Estructura de la prova d'accés a 4t Ensenyaments Elementals de Trompa

1. PART A. Prova de capacitat auditiva i de coneixements teoricopràctics de LLENGUATGE MUSICAL

2. PART B. Part instrumental (TROMPA)

a. Lectura a primera vista d'un fragment adequat a l'instrument.

L'alumne disposarà de 5 minuts de preparació i estudi, durant els quals podran practicar amb l'instrument..

b. Interpretació d'una obra triada pel tribunal d'entre una llista de tres que presentarà l'alumne. El nivell tècnic/instrumental obeirà als continguts terminals del curs precedent al qual l'aspirant opta. Es valorarà l'execució de memòria de les obres presentades i la dificultat d'aquestes. Es requerirà que siga un MOVIMENT COMPLET.

EXPLICACIÓ DETALLADA DE CADASCUNA DE LES PROVES

1. PART A. Prova de capacitat auditiva i de coneixements teoricopràctics de LLENGUATGE MUSICAL

Característiques, continguts i criteris d'avaluació de la prova de capacitat auditiva i de coneixements teoricopràctics del llenguatge musical:

Aquesta prova constarà de tres exercicis:

1. Exercici auditiu

2. Exercici teòric

3. Exercici de lectura rítmica i melòdica

Cadascun dels exercicis anteriors tindrà una puntuació màxima de 10 punts.

Per a aprovar la prova, l'alumne haurà d'obtenir una puntuació mitjana mínima entre els tres exercicis de 5

ESTRUCTURA PROVA D'ACCÉS | 4t EEEE

Exercici auditiu

Continguts de l'exercici auditiu:

- Compassos de: 2/4, 3/4, 4/4 i 6/8 (sense canvi de compàs).
- Dificultats rítmiques: fins a semicorxeres i les seues combinacions, en els compassos anteriorment esmentats; el punt en blanques, negres i corxeres; silenci de temps (negra i negra amb punt) i de corxera.
- Tonalitats: do major, sol major, fa major, la menor, el meu menor i re menor.
- Alteracions accidentals: Fa# i Sib en Do Major i les pròpies de La menor (Sol# i Fa#). Do# i fa becaire en Sol major i do# i re# en El meu menor. Si becaire i el meu bemoll en Fa major i si becaire i do# en Re menor.

Criteris d'avaluació i qualificació de l'exercici auditiu:

Es realitzarà un dictat ritmicomelòdic a una veu, que tindrà una puntuació màxima de 10 punts, en el qual s'avaluarà:

- La identificació del compàs del dictat (fins a 1 punt).
- La identificació de la tonalitat (fins a 1 punt).
- La correcta reproducció escrita del dictat escoltat, referint-se a aspectes rítmics (fins a 4 punts) i melòdic-tonals (fins a 4 punts)

Exercici teòric

Continguts de l'exercici teòric:

- Escala de Do major. Escala de La menor natural, harmònica i melòdica.
- Graus de l'escala. Graus tonals i modals.

- Alteracions: sostingut, bemoll i becaire. La seua aplicació i col·locació correcta en el pentagrama.
- Línies i espais addicionals.
- Compassos de 2/4, 3/4, 4/4, 6/8, 2/8, 3/8, 9/8 i 12/8.
- Concepte de compàs binari, ternari i quaternari; simple i compost.
- Grups de valoració irregular: tresillo i dosillo.
- Clau de fa en 4a.
- Lligadura d'unió i d'expressió.
- Semitò diatònic i cromàtic. Enarmonía.
- Interval·ls: concepte i classificació (numeració; ascendent-descendent; conjunt-disjunt; simple-compost; melòdic-harmònic). Ampliació, reducció i inversió d'interval·ls.
- Matisos agògics: accelerando, ritardando i a tempo.
- Signes de repetició: Barra de repetició, caselles de 1a i 2a vegada, da capo, paràgraf, coda, repetició de compassos.

Observació: queden inclosos tots els continguts de la prova a tercer curs.

Criteris d'avaluació i qualificació de l'exercici teòric:

Es realitzarà un exercici teòric sobre els continguts anteriors. Aquesta prova tindrà una puntuació màxima de 10 punts.

Exercici d'entonació i cant

Continguts de l'exercici d'entonació i cant:

Entonar una melodia a la vista

- Extensió màxima: 16 compassos.
- Clau de sol i clau de fa.
- Tonalitats de do major i la menor (amb les seues alteracions característiques)

- Dificultats rítmiques: combinacions de figures de nota fins a semicorxeres; punt en blanca, negra i corxera. Compassos de 2/4, 3/4, 4/4, 6/8 i 9/8. Síncopes i notes a contratemps llargues.
- Canvis de compàs prem = pols.

Temps de preparació: 5 minuts.

Criteris d'avaluació i qualificació de l'exercici d'entonació i cant:

L'alumne realitzarà un exercici de primera vista amb els continguts anteriors que tindrà una puntuació màxima de 10 punts i en el qual es valorarà:

- El reconeixement de la tonalitat del fragment, així com l'aplicació dels matisos i articulacions. (fins a 1 punt).
- La marcació del compàs a un tempo apropiat del fragment (fins a 1 punt) La correcta interpretació, tant rítmica (fins a 4 punts) com a melòdica (fins a 4 punts) del fragment.

2. PART B. PART INSTRUMENTAL (TROMPA)

a. Lectura a primera vista d'un fragment adequat a l'instrument.

L'alumne disposarà de 5 minuts de preparació i estudi, durant els quals podran practicar amb l'instrument..

Continguts específics de l'exercici de lectura a primera vista amb la trompa

Claus: Sol en 2a

Longitud: màxim de 16 compassos.

Tonalitat: Do M, Sol M, Fa M, Re M, Sib M, Mib M., la m, re m, el meu m, sol m. Alteracions accidentals.

Compassos: 2/4, 3/4, 4/4, 2/8, 3/8, 6/8, 9/8, 12/8.

Tempo: mm negra 50

Figures: Redona, blanca, negra, corxera i semicorxera i els seus silencis. Punt fins a la corxera. Tresillo de corxeres. Lligadures.

Agògica: Lent, Adagi, Errant, Moderato, Allegro. Calderón.

Forma: A B, A B A, A B A C A, A A' B A'.

Articulacions: Picato, legato i staccato.

Dinàmica: f, mf, mp, p, cresc., dim., accent (>). Indicacions de caràcter: cantabile, dolce, marcato.

Adorns: mordente, apoyatura.

Criteris d'avaluació de l'exercici de lectura a primera vista

1. Mostrar una adequada fluïdesa i seguretat en la interpretació del fragment proposat. Mitjançant aquest criteri d'avaluació s'avaluarà:

- El grau de consecució de la capacitat de lectura i el domine de l'instrument.
- La capacitat de mantenir regularment la pulsació.

2. Interpretar amb exactitud tots els elements que configuren la partitura del fragment proposat. Mitjançant aquest criteri d'avaluació s'avaluarà:

- L'ús de la mesura adequada i lectura correcta de les notes: la correcta assimilació i aplicació precisa del llenguatge musical d'acord amb el nivell.
- El grau de consecució de tots els elements que configuren la partitura.

3. Adoptar una postura corporal adequada a les exigències de la pràctica instrumental. Amb aquest criteri avaluem la coordinació motriu i l'equilibri dels diferents moviments que requereix la pràctica instrumental i el grau de relaxació necessària per a evitar crispacions que conduïsquen a una pèrdua de control en l'execució.

4. Demostrar sensibilitat auditiva en l'afinació i en l'ús de les possibilitats sonores de l'instrument. Mitjançant aquest criteri avaluem el coneixement de les característiques i del funcionament mecànic de l'instrument i la utilització de les seues possibilitats.

5. Mostrar una autonomia adequada al nivell en la resolució del repertori presentat sense deslligar els aspectes tècnics dels musicals. Amb aquest criteri avaluem la capacitat de l'alumne d'interrelacionar els coneixements tècnics i teòrics necessaris per a aconseguir una interpretació òptima.

6. Demostrar l'autonomia necessària per a abordar la interpretació dins dels marges de flexibilitat que permeta el text musical. Aquest criteri avalua el concepte personal estilístic i la llibertat d'interpretació de la lectura a primera vista.

Criteris específics de puntuació

La puntuació total de l'exercici serà de zero a deu punts. Quan el nivell de consecució d'un només dels criteris d'avaluació exposats no siga suficient l'aspirant no superarà l'exercici.

Instruccions

L'alumne disposarà de cinc minuts per a l'estudi del fragment proposat abans de la seua interpretació davant el tribunal.

L'alumne disposarà de l'instrument durant la preparació de la prova.

La dificultat dels continguts vindrà determinada pels CONTINGUTS TERMINALS del CURS ANTERIOR al que es pretén accedir.

CONTINGUTS TERMINALS DE L'ESPECIALITAT DE TROMPA, CURS 3º DE E.E.

Es consideren continguts terminals d'aquest curs els especificats com a continguts propis d'aquest curs en l'apartat de la programació que corresponga.

b. Interpretació d'una obra triada pel tribunal d'entre una **lista de tres** que presentarà l'alumne. El nivell tècnic/instrumental obeirà als continguts terminals del curs precedent al qual l'aspirant opta. Es valorarà l'execució de memòria de les obres presentades i la dificultat d'aquestes.

CONTINGUTS DE LES OBRES A INTERPRETAR.

Es tindran en compte els continguts considerats com a propis en l'apartat de continguts terminals de 3r curs d'Ensenyaments Elementals segons els quals s'ha proposat la relació d'obres orientatives

L'alumne presentarà un total de tres obres, de les quals el tribunal triarà una d'elles.

És obligatori presentar tres còpies de cadascuna de les obres per al tribunal.

El departament de corda del present conservatori requereix un **MOVIMENT COMPLET** de Sonata o Concert.

Llistat d'obres orientatives:

L'absent.....Robert Clérisse

Caprice.....James D. Ployhar

Berceuse.....J.M. Damase

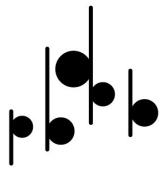
O altres obres de dificultat similar.

Qualificació definitiva de la prova i de les diferents parts

Cadascun dels exercicis tindrà caràcter eliminatori, es qualificarà de 0 a 10 punts, i serà necessària una qualificació mínima de 5 punts en cadascun d'ells per a superar-ho. La qualificació final serà la mitjana aritmètica de les dues puntuacions.

Orientació per a la realització de les proves

El Conservatori Professional de Música Mestre Tàrrrega de Castelló facilitarà als aspirants interessats a participar en aquestes proves la informació i l'orientació necessàries per a la realització de les mateixes i comprovaran que les sol·licituds estiguen degudament emplenades i que s'adjunten els documents acreditatius que es precisen.



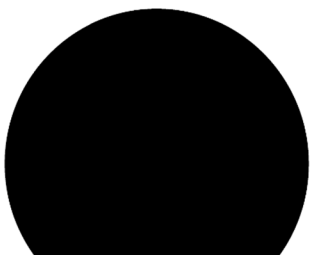
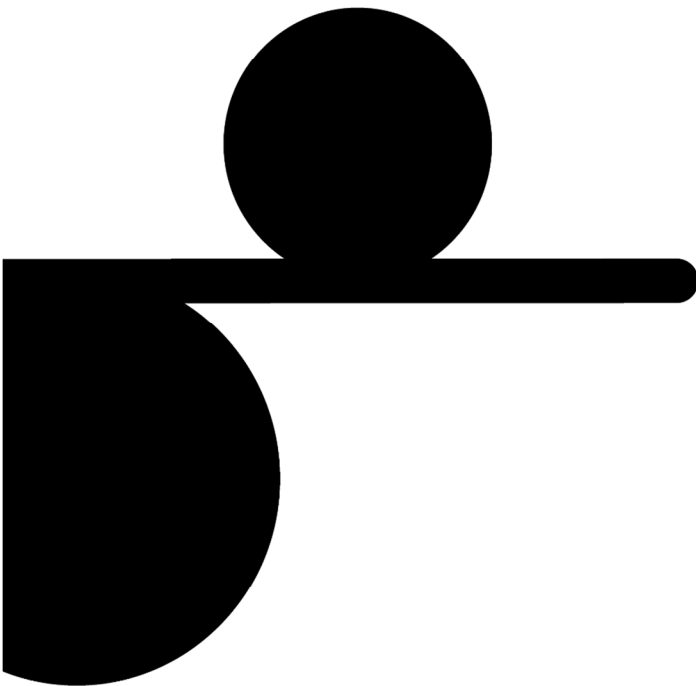
Conservatori Professional
de Música Mestre Tàrrrega
de Castelló

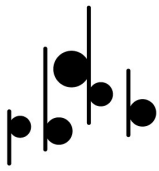
ANNEX 3

OBTENCIÓ DIRECTA CERTIFICAT D'ENSENYAMENTS ELEMENTALS

Conservatori Professional
de Música Mestre Tàrrrega
de Castelló

TROMPA





OBTENCIÓ DIRECTA CERTIFICAT

ENSENYAMENTS ELEMENTALS TROMPA

Formes d'obtenció

1. Superant els ensenyaments elementals de música.
2. Mitjançant una prova d'obtenció directa.

Estructura de la prova d'obtenció directa del certificat de E.E.

Les proves d'obtenció directa del Certificat d'Ensenyaments Elementals de Música constaran de dos exercicis:

1. Prova de l'especialitat instrumental, formada al seu torn per dos exercicis:

a) Lectura a primera vista d'un fragment adequat a l'instrument.

b) Interpretació de tres obres d'entre un llistat de sis, presentat per l'alumne o alumna, pertanyents a diferents estils. L'alumne o alumna elaborarà el llistat de sis obres triant d'entre aquelles previstes per a cada especialitat instrumental, a proposta del centre docent. Els participants lliuraran al tribunal còpies de les peces que vagen a interpretar. El tribunal podrà admetre altres obres que, al seu criteri, siguin equiparables a les publicades en el llistat, i que s'adeqüen al mateix nivell o superior que les proposades per a la prova d'accés als ensenyaments professionals.

2. Prova de llenguatge musical

1. Prova teòrica (detallades a continuació)
2. Prova pràctica (detallades a continuació)

EXPLICACIÓ DETALLADA DE CADASCUNA DE LES PROVES

1. Prova de l'especialitat instrumental, formada al seu torn per dos exercicis:

a) Lectura a primera vista d'un fragment adequat a l'instrument.

Continguts específics de l'exercici de lectura a vista:

- Claus: Sol en 2a.
- Longitud: de 18 compassos.
- Tonalitat: Fins a tres alteracions (en modes major i menor).
- Compassos: 2/4, 3/4, 4/4, 2/8, 3/8, 4/8, 6/8, 9/8, 12/8, 2/2, 3/2, 6/4
- Tempo: Negra = 60 a 100 Negra amb punt = 48 a 88
- Figures: Redona, blanca, negra, corxera i semicorxera amb els seus respectius silencis i punts. Tresillos i seisillos. Síncopes regulars i notes a contratemps. Calderón.
- Canvis de compàs. Qualsevol combinació de figures fins a la semicorxera amb els seus silencis en compassos simples i compostos.
- Agògica: Adagi, Errant, moderato, i allegro. Ritardando, accelerando i a tempo (o les seues abreviatures).
- Dinàmica: Piano (p), mezzoforte (mf), forte (f), diminuendo (dim.), crescendo (cres.) i els reguladors gràfics (< >), plans sonors.
- Registre: dues octaves i mitja.
- Intervals: 2a, 3a, 4a, 5a, 6a, 7a i 8a.
- Articulacions: Legato, staccato, picat.

- Dinàmica: ff, f, mf, mp, p pp, cresc., dim., sf, accent (>). Indicacions de caràcter: cantabile, dolce.

Criteris d'avaluació:

1. Mostrar una adequada fluïdesa i seguretat en la interpretació del fragment proposat. Mitjançant aquest criteri d'avaluació s'avaluarà:

- El grau de consecució de la capacitat de lectura i el domine de l'instrument.
- La capacitat de mantenir regularment la pulsació.

2. Interpretar amb exactitud tots els elements que configuren la partitura del fragment proposat. Mitjançant aquest criteri d'avaluació s'avaluarà:

- L'ús de la mesura adequada i lectura correcta de les notes: la correcta assimilació i aplicació precisa del llenguatge musical d'acord amb el nivell.
- El grau de consecució de tots els elements que configuren la partitura.

Criteris específics de qualificació

Quan el nivell de consecució d'un només dels criteris d'avaluació exposats no siga suficient l'aspirant no superarà l'exercici. L'exercici es qualificarà d'1 a 10 punts.

Instruccions

L'alumne disposarà de l'instrument durant els cinc minuts corresponents per a la preparació de la prova.

b) Interpretació de tres obres d'entre un llistat de sis, presentat per l'alumne, pertanyents a diferents estils.

Continguts

1. Posicion de l'instrument: postura corporal adequada que permeta la percepcion interna de la pròpia relajacion i el control muscular.

2. Domini de la digitacion de la mà esquerra en Fa i Sib.
3. Interpretacion d'obres només/a o amb acompanyament de piano d'un grau adequat de dificulta triades del repertori propi de l'instrument, que es consideren utilitzades per al desenvolupament conjunt de la capacitat musical i tecnica de l'aspirant.
4. Sensibilitat auditiva: domini de l'afinacion, picat i lligat d'almenys dues octaves.
5. Produccion del so: resistència, qualitat i quantitat. Precision ritmica.
6. Correcta respiracion. Control la respiracion en tots els registres.
7. Coneixement i control de l'emision: picat, estacato, lligat basics. Utilizacion correcta dels mateixos i adequada a l'estil de les obres o estudis a interpretar.
8. Flexibilitat en trompa en fa: Canvis de registres i intervals adequats al nivell.
9. Comprensió de les estructures musicals en el nivell corresponent

Llistat orientatiu d'obres

- The Hunt..... James D. Ployhar
- Variations Brèves..... Rene Berthelot
- Little Ronde.....Joel G. Burkhardt
-
- L'absent.....Robert Clérisse
- Caprice.....James D. Ployhar
- Berceuse.....J.M. Damase
-
- En Irlande..... Eugene Bozza.
-
- Légende Rustique.....M. Boucard
- Ronde in B flat.....Arnold Cooke
- O altres obres de dificultat similar.

Criteris d'avaluació

1. Interpretar tres obres, estudis o fragments que continguen el grau de dificultat suficient exigít per a iniciar l'estudi dels ensenyaments elementals en el curs sol·licitat.

Mitjançant aquest criteri s'avaluarà:

- L'adequació del grau de dificultat de les obres, estudis o fragments proposats per al començament de l'estudi del repertori específic de nivell elemental del curs sol·licitat.
- La diversitat i quantitat dels continguts tècnics de les obres interpretades per l'alumne.

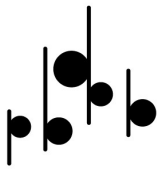
2. Mostrar fidelitat en la interpretació de tots els elements que configuren la partitura, tant tècnics com musicals. Mitjançant aquest criteri s'avaluarà:

- L'aplicació precisa del llenguatge musical en les obres, estudis o fragments interpretats, quant a mesura, afinació (en els instruments que la precisen), articulació i frasege adequat.
- L'aplicació dels continguts propis tècnics i musicals publicats segons l'instrument: tècnica apropiada, adequats esforços musculars, adequada relaxació i respiració, tempo i caràcter, dinàmica i nivells de so, articulació, respiració i frasege adequat, etc.

3. Interpretar amb la necessària continuïtat i fluïdesa. Mitjançant aquest criteri s'avaluarà:

- La capacitat de mantenir regularment la interpretació d'una manera fluida, sense interrupcions, i mantenint, en tot moment, el pols.

4. Interpretar amb suficient maduresa interpretativa i sensibilitat auditiva obres d'estils diferents, adequada per a cursar la totalitat dels ensenyaments elementals dins de l'edat idònia establida (entre els 8 i els 12 anys). Mitjançant aquest criteri s'avaluarà:



- El grau de maduresa interpretativa de l'aspirant enfront de la varietat d'obres i d'estils
- El nivell de sensibilitat auditiva demostrat en els aspectes essencials de les obres que pot entendre segons el seu nivell de desenvolupament cognitiu i afectiu, encara que no els interprete tots per resultar encara inabordables donada la seua dificultat tècnica.

5. Ajustar la seua actuació a l'instrument acompanyant, demostrant capacitat per a tocar al mateix temps que s'acobla a l'altre. Mitjançant aquest criteri d'avaluació s'avaluarà:

- El grau de col·laboració i interdependència entre els intèrprets.
- La capacitat de l'aspirant per a adaptar l'afinació, precisió rítmica i dinàmica a l'acompanyant.

6. Interpretar de memòria amb l'adequat control dels recursos necessaris. Mitjançant aquest criteri d'avaluació es valorarà:

- La capacitat d'interpretar de memòria i l'execució de les obres sense partitura amb seguretat, exactitud i concentració en el resultat sonor, d'acord amb els objectius i continguts propis de cada curs.

Criteris específics de qualificació

Quan el nivell de consecució d'un només dels criteris d'avaluació núm. 1, 2 o 3 no siga suficient l'aspirant no superarà l'exercici. L'exercici es qualificarà d'1 a 10 punts.

Instruccions

L'alumne o alumna elaborarà el llistat de sis obres triant d'entre aquelles previstes per a cada especialitat instrumental, a proposta del centre docent. Els participants lliuraran al tribunal tres còpies cadascuna de les peces que vagen a interpretar, així com els originals d'aquestes.

El tribunal podrà admetre altres obres que, al seu criteri, siguin equiparables a les publicades en el llistat, i que s'adeqüen al mateix nivell o superior que les propostes per a la prova d'accés als ensenyaments professionals en l'especialitat corresponent.

En el cas que una obra presentada conste de diversos moviments, el tribunal podrà indicar a l'aspirant que interprete un moviment o diversos d'ells.

L'alumnat que presente obres amb acompanyament estarà obligat a interpretar-les amb ell, aportant el seu propi acompanyant.

Si l'aspirant vol presentar alguna obra que no aparega en el llistat orientador proposat, es podrà consultar, amb la suficient antelació, a un professor especialista del conservatori, que determinarà si l'obra és adequada per al nivell al qual pretén accedir.

2. PROVA DE LENGUATGE MUSICAL:

1. Prova teòrica

Prova de capacitat auditiva. Realització d'un dictat musical a una veu amb els compassos de 2/4, 3/4 o 4/4.

Prova de coneixements teòrics del llenguatge musical escrit, a proposta del tribunal.

2. Prova pràctica:

Prova de lectura rítmica en clau de Sol i en clau de Fa en quarta línia.

Prova de lectura entonada en la tonalitat de Do Major

CRITERIS D'AVUACIÓ I QUALIFICACIÓ

Criteris generals d'avaluació i qualificació de la prova de llenguatge musical:

Cadascun dels exercicis anteriors tindrà una puntuació màxima de 10 punts.

Per a aprovar la prova, l'alumne haurà d'obtenir una puntuació mínima en cadascun dels quatre exercicis de 5 punts. Totes les parts i exercicis són eliminatoris.

Criteris d'avaluació i qualificació de la prova de capacitat auditiva

Es realitzarà un dictat ritmicomelòdic que tindrà una puntuació màxima de 10 punts en el qual s'avaluarà:

- o La identificació auditiva de la tonalitat del dictat (fins a 1 punt)
- o La identificació auditiva del compàs del dictat (fins a 1 punt)
- o La correcta reproducció escrita del dictat escoltat, referint-se a aspectes rítmics (fins a 4 punts) i melòdic-tonals (fins a 4 punts)

Criteris d'avaluació i qualificació de la prova de coneixements teòrics del llenguatge musical

Es realitzarà un exercici teòric escrit. Aquest exercici tindrà una puntuació màxima de 10 punts.

Criteris d'avaluació i qualificació de la prova de lectura rítmica

L'alumne realitzarà un exercici de primera vista rítmica que tindrà una puntuació màxima de 10 punts i en el qual es valorarà:

- o La marcació del compàs a un tempo apropiat del fragment (fins a 2 punts)
- o La correcta interpretació rítmica (fins a 8 punts) del fragment.

Criteris d'avaluació i qualificació de la prova de lectura melòdica.

L'alumne realitzarà un exercici de primera vista entonada que tindrà una puntuació màxima de 10 punts i en el qual es valorarà:

- o La marcació del compàs a un tempo apropiat del fragment, així com la interpretació correcta d'articulacions i matisos. (fins a 2 punts)

- o La correcta interpretació melòdica del fragment. (fins a 8 punts).

Requisits dels aspirants

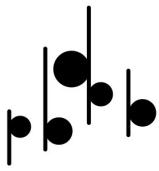
1. Podran presentar-se a les proves per a l'obtenció directa del certificat d'ensenyaments elementals de Música tot l'alumnat que no haja conclòs els ensenyaments elementals de Música, havent cursat part d'elles; així com aquelles persones que aspiren a obtenir el Certificat d'Ensenyaments Elementals de Música, amb independència de la seua edat.
2. Els qui hagen iniciat estudis reglats en els ensenyaments elementals i desitgen presentar-se a les proves hauran de formalitzar la sol·licitud d'inscripció en el conservatori on es trobe el seu expedient acadèmic.
3. Les persones que no hagen cursat ensenyaments elementals de Música de caràcter reglat podran inscriure's en qualsevol dels Conservatoris públics que imparteix aquests ensenyaments. El conservatori procedirà a l'obertura d'un expedient acadèmic personal
4. La inscripció es realitzarà en la secretària del centre on es vaja a realitzar la prova en les dates que per a tal fi es publiquen.

Calendari orientatiu de la prova per a l'obtenció del Certificat d'Ensenyaments Elementals.

El calendari orientatiu de realització de les proves per a l'obtenció del Certificat d'Ensenyaments Elementals es publicarà pels canals habituals (pàgina web i telegram) amb suficient antelació. No obstant això, a continuació es mostra un ordre orientatiu d'aquest procediment:

- a) Publicació de continguts, llistats d'obres orientatives i criteris d'avaluació: primera setmana de setembre.
- b) Inscripció: primera quinzena d'octubre.
- c) Publicació de tribunals, dates i relació d'aspirants: última setmana d'octubre.

- d) Realització de les proves: entre l'última setmana d'octubre i novembre.
- e) Publicació de resultats: abans del 15 de desembre.



Conservatori Professional
de Música **Mestre Tàrraga**
de Castelló