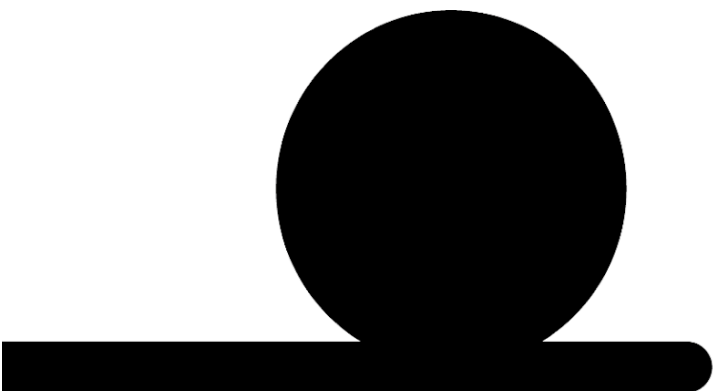
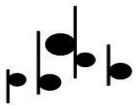


PROVES D'ACCÉS
ENSENYAMENTS
PROFESSIONALS





ANNEX 1: PROVES D'ACCÉS

ENSENYAMENTS

PROFESSIONALS

PRIMER CURS

ESTRUCTURA DE LA PROVA

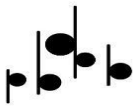
1. **Interpretació d'una obra**, estudi o fragment triat pel tribunal, d'entre una llista de tres que presentarà l'alumne o alumna. Es valorarà l'execució de memòria de les obres presentades i la dificultat d'aquestes.
2. **Prova de capacitat auditiva i de coneixements teòric pràctics** del llenguatge musical.
3. **Lectura a primera vista** d'un fragment adequat.

1. INTERPRETACIÓ D'UNA OBRA, ESTUDI O FRAGMENT AMB EL CLARINET

Aquest serà triat pel tribunal d'una llista de tres que presentarà l'alumne. El nivell tècnic-instrumental obehirà als continguts terminals dels Ensenyaments Elementals. Es valorarà l'execució de memòria de les obres presentades.

Continguts específics de l'exercici d'interpretació:

- Audició d'obres de diferents estils.
- L'instrument com a eina d'expressió musical.
- La sensibilitat auditiva. L'embocadura. Notes llargues i tingudes.
Estudi del registre sobreagut.

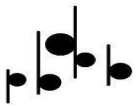


- L'estudi dels intervals.
- L'embocadura. La posició corporal. La respiració diafragmàtica.
- Estudi del picat i de les diferents articulacions.
- Hàbits i tècniques d'estudi. Concentració personal.
- Pràctica dels continguts de l'assignatura de Llenguatge Musical i d'Orquestra.
- Estudi dels diferents estils musicals mitjançant la pràctica d'obres de diferents èpoques.
- El frasege. Diferents períodes de la història de la música.
- Estudi del repertori (estudis i obres) programat per al curs.
- La interpretació en públic.

Criteris d'avaluació de l'exercici d'interpretació:

- L'adequació del grau de dificultat de l'obra, estudi o fragment
- Atendre la diversitat i quantitat dels continguts tècnics de l'obra interpretada.
- Fluïdesa en la interpretació en una velocitat adequada al curs.
- Sosteniment adequat de la columna de l'aire.
- Expressivitat musical i respiració respecte al frasege.
- Correcta posició del cos i les mans.
- Manteniment estable de la pulsació.

Criteris de qualificació:



La puntuació total de l'instrument serà de zero a deu punts.

Aquesta serà la mitjana aritmètica de cadascun dels membres del Tribunal, atesos els criteris d'avaluació.

Quan el nivell dels criteris d'avaluació exposats no siga suficient l'aspirant no superarà l'exercici.

Es considerarà que un alumne ha superat la prova, quan obtinga una qualificació igual a 5 o superior.

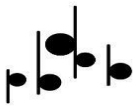
Llistat Orientatiu d'Obres:

COMPOSITOR	OBRA
Nielsen	Fantasia
Fauré	Berceuse
Roussel	Ària
Mozart	Sonatina
Barat	Chant Slave
J. Pons	Tres peces
Baermann	Adagio
Lefevre	Sonata nº1

Nota respecte als nivells i edició de les obres presentades:

Les obres presentadas fora del llistat hauran de reunir uns nivells similars i s'adaptarà als continguts terminals del quart curs d'Ensenyances Elementals.

2. CARACTERÍSTIQUES, CONTINGUTS I CRITERIS D'AVALUACIÓ DE LA PROVA DE CAPACITAT AUDITIVA I DE CONEIXEMENTS TEÒRIC-PRÀCTIC DEL LENGUATGE MUSICAL



Aquesta prova constarà de tres exercicis:

1. Exercici auditiu

2. Exercici teòric

3. Exercici de lectura rítmica i melòdica

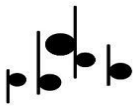
Cadascun dels exercicis anteriors tindrà una puntuació màxima de 10 punts. Per a aprovar la prova, l'alumne haurà d'obtenir una puntuació mitjana mínima entre els tres exercicis de 5.

EXERCICI AUDITIU

Continguts de l'exercici auditiu:

- Dictat rítmic-melòdic a una veu.
- Compassos de: $2/4$, $3/4$, $4/4$, $6/8$, $9/8$ i $12/8$, (sense canvi de compàs).
- Dificultats rítmiques: fins a semicorxeres i les seues combinacions en els compassos anteriorment esmentats i el puntillo.
- Tonalitats fins amb dues alteracions en l'armadura, en manera major i menor.
- Alteracions accidentals.

Criteris d'avaluació i qualificació de l'exercici auditiu:



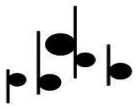
L'aspirant haurà de completar o triar les opcions correctes d'un dictat rítmic-melòdic que tindrà una puntuació màxima de 10 punts en el qual s'avaluarà:

- La identificació auditiva de la tonalitat del dictat (fins a 1 punt).
- La identificació auditiva del compàs del dictat (fins a 1 punt).
- La correcta reproducció escrita del dictat escoltat, referir a aspectes rítmics (fins a 4 punts) i melòdic-tonals (fins a 4 punts).

EXERCICI TEÒRIC

Continguts de l'exercici teòric:

- Síncopes i nota a contratemps: molt llarga, llarga, breu i molt breu, regulars i irregulars. Nota partida.
- Interval melòdic en les següents espècies: majors, menors, justos, augmentats i disminuïts.
- Inversió d'interval simple.
- Interval harmònic: consonàncies perfectes, consonàncies imperfectes, dissonàncies absolutes, dissonàncies condicionals i semiconsonàncies (tritono).
- Formació d'acords majors i menors.
- Quadre general de compassos regulars, simples i compostos.
- Tonalitats majors i menors fins a set alteracions en l'armadura.
- Formació d'escala diatònica majors, formació d'escala diatònica menors, en les seues tres formes tradicionals (natural, melòdica i harmònica).



- Tonalitats veïnes, identificació dels graus de l'escala, graus tonals i modals.
- Coneixement i interpretació dels termes i signes que afecten l'expressió; termes agògicos i dinàmics; termes d'accentuació i articulació.
- Estudi de les diferents claus.
- Signes de repetició i abreviació, 8a alta i 8a baixa.
- Grups de valoració especial continguts en un pols.

Criteris d'avaluació i qualificació de l'exercici teòric:

Es realitzarà un exercici teòric sobre els continguts anteriors. Aquest exercici tindrà una puntuació màxima de 10 punts.

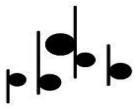
EXERCICI DE LECTURA RÍTMICA I MELÒDICA

Continguts de l'exercici de lectura rítmica i melòdica:

1. Lectura rítmica a primera vista:

Extensió aproximada de 8 compassos amb els següents continguts:

- Claus de sol i fa en 4a línia.
- Dificultats rítmiques: fins a fuses, en combinacions rítmiques, puntillo i doble puntillo, en els compassos de $2/4$, $3/4$, $4/4$, $2/8$, $3/8$, $2/2$, $3/2$, $6/8$, $9/8$ i $12/8$.
- Canvis de compàs amb equivalències $\text{prem} = \text{pols}$ o $\text{figura} = \text{figura}$.
- Grups de valoració irregular, síncope, contratemps, anacrusis, matisos i articulacions.



2. Lectura melòdica a primera vista:

Extensió màxima de 8 compassos amb els següents

continguts:

- Tonalitats fins amb 2 alteracions en l'armadura, majors i menors.
- Intervals justos, majors, menors, augmentats i disminuïts.
- Alteracions accidentals.

Temps de preparació: 5 minuts.

Criteris d'avaluació i qualificació dels exercicis de lectures rítmiques i melòdiques:

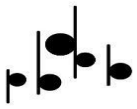
50% repentització rítmica

50% repentització melòdica

Criteris d'avaluació i qualificació de l'exercici de lectura rítmica i melòdica:

Es valorarà en cada exercici:

- El reconeixement de la tonalitat del fragment, així com l'aplicació dels matisos i articulacions. (fins a 1 punt)
- La marcadó del compàs a un tempo apropiat del fragment (fins a 1 punt)
- La correcta interpretació, tant rítmica (fins a 4 punts) com a melòdica (fins a 4 punts) del fragment.



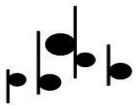
3. LECTURA A PRIMERA VISTA D'UN FRAGMENT ADEQUAT A L'INSTRUMENT

El text contindrà les dificultats tècniques dels continguts terminals dels Ensenyaments Elementals de Música. En aquest sentit, el Departament de Vent-Fusta del Conservatori Professional de Música de Castelló acorda, que els alumnes que hagen de superar aquesta prova disposaran de cinc minuts previs de preparació i estudi de l'obra a primera vista, durant els quals **no podran fer ús de l'instrument.**

Continguts específics de l'exercici de lectura:

Duració aproximada: fins a 32 compassos.

- Tonalitats: fins a 3 alteracions
- Alteracions accidentals: simples.
- Compassos possibles: 4/4, 3/4, 2/4, 6/8 i 9/8.
- Velocitat metrònom: negra = 80 o negra amb puntillo = 54.
- Extensió màxima: MI2 – MI5.
- Figures de notes: redona, blanca, blanca amb puntet, negra, negra amb puntillo, corxera, corxera amb puntillo, semicorxera i tresillo de corxeres.
- Articulations: picat normal, curt i lligat. Lligat. I les següents combinacions entre picat i lligat: dues picades i dues lligades, dues lligades i dues picades, tres lligades i una picada.
- Matisos: p, mf, f i reguladors.
- Ritardando, accelerant i calderón.



- Podrà haver-hi canvis de compàs, tonalitat i velocitat.

Criteris d'Avaluació de l'exercici de lectura:

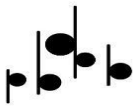
- Manteniment del pols estable.
- Lectura correcta tant del ritme, com de les alteracions i les notes.
- Fluïdesa en la interpretació.
- Expressivitat musical i fraseig.
- Atenció a altres signes musicals.
- Interpretació correcta de les dinàmiques i les agòniques.
- Articulació fidel a la partitura.

Criteris de qualificació de l'exercici de lectura:

La puntuació total de l'instrument serà de zero a deu punts.

Aquesta serà la mitjana aritmètica de cadascun dels membres del Tribunal, atesos els criteris d'avaluació.

Quan el nivell dels criteris d'avaluació exposats no siga suficient l'aspirant no superarà l'exercici. Es considerarà que un alumne ha superat la prova, quan obtinga una qualificació igual a 5 o superior.



SEGON CURS

ESTRUCTURA DE LA PROVA

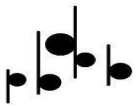
1. **Interpretació d'una obra**, estudi o fragment triat pel tribunal, d'entre una llista de tres que presentarà l'alumne o alumna. Es valorarà l'execució de memòria de les obres presentades i la dificultat d'aquestes.
2. **Prova de capacitat auditiva i de coneixements teoricopràctics** del llenguatge musical.
3. **Lectura a primera vista** d'un fragment adequat.

1. INTERPRETACIÓ D'UNA OBRA, ESTUDI O FRAGMENT

Aquest serà triat pel tribunal d'una llista de tres que presentarà l'alumne. El nivell tècnic-instrumental obeirà als continguts terminals dels cursos precedents a aquell al qual l'aspirant opta. Es valorarà l'execució de memòria de les obres presentades.

Continguts específics de l'exercici d'interpretació:

- Audició d'obres de diferents estils.
- L'instrument com a eina d'expressió musical.
- La sensibilitat auditiva. L'embocadura. Notes llargues i tingudes. Estudi del registre sobreagut. L'estudi dels intervals.
- L'embocadura. La posició corporal. La respiració diafragmàtica.
- Estudi del picat i de les diferents articulacions.
- Hàbits i tècniques d'estudi. Concentració personal.



- Pràctica dels continguts de l'assignatura de Llenguatge Musical i d'Orquestra.
- Estudi dels diferents estils musicals mitjançant la pràctica d'obres de diferents èpoques.
- El fraseig.
- Diferents períodes de la història de la música.
- Estudi del repertori (estudis i obres) programat per al curs.
- La interpretació en públic.

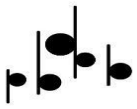
Criteris d'avaluació de l'exercici d'interpretació:

- L'adequació del grau de dificultat de l'obra, estudi o fragment
- Atendre la diversitat i quantitat dels continguts tècnics de l'obra interpretada.
- Fluïdesa en la interpretació en una velocitat adequada al curs.
- Sosteniment adequat de la columna de l'aire.
- Expressivitat musical i respiració respecte al fraseig.
- Correcta posició del cos i les mans.
- Manteniment estable de la pulsació.

Criteris de qualificació:

La puntuació total de l'instrument serà de zero a deu punts.

Aquesta serà la mitjana aritmètica de cadascun dels membres atesos els criteris d'avaluació. Quan el nivell dels criteris d'avaluació exposats no siga suficient l'aspirant no superarà l'exercici.



Es considerarà que un alumne ha superat la prova, quan obtinga una qualificació igual a 5 o superior.

Llistat Orientatiu d'Obres:

COMPOSITOR	OBRA
Darius Milhaud	Petit concert
R. Vaughan-Williams	Six studies in English Folksong
Ferguson	Four short pieces, op.6
Stamitz	Concertino en Fa M
Glière	Vals trist, op. 35
Pierné	Canzonetta
Pierné	Piece

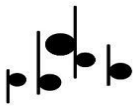
Nota respecte als nivells i edició de les obres presentades:

Les obres presentadas fora del llistat hauran de reunir uns nivells similars i adaptar-se a l'ús dels continguts terminals del primer curs dels Ensenyaments Professionals.

2. CARACTERÍSTIQUES, CONTINGUTS I CRITERIS D'AVUACIÓ DE LA PROVA DE CAPACITAT AUDITIVA I DE CONEIXEMENTS TEÒRIC-PRÀCTICS DEL LENGUATGE MUSICAL

Aquesta prova constarà de tres exercicis:

- 1. Exercici auditiu**
- 2. Exercici teòric**
- 3. Exercici de lectura rítmica i melòdica**



Cadascun dels exercicis anteriors tindrà una puntuació màxima de 10 punts. Per a aprovar la prova, l'alumne haurà d'obtenir una puntuació mitjana mínima entre els tres exercicis de 5.

EXERCICI AUDITIU

Continguts de l'exercici auditiu:

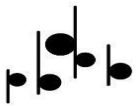
A una veu:

- Compassos de: 2/4, 3/4, 4/4, 6/8, 9/8 i 12/8 (sense canvi de compàs).
- Dificultats rítmiques: fins a fuses i les seues combinacions, en els compassos anteriorment esmentats; el puntet.
- Tonalitats fins amb cinc alteracions en l'armadura, en manera major i menor.
- Alteracions accidentals.

A dues veus:

- Compassos de: 2/4, 3/4, 4/4 i 6/8
- Dificultats rítmiques: fins a semicorxeres i les seues combinacions, en els compassos anteriorment esmentats; el puntillo.
- Tonalitats fins amb tres alteracions en l'armadura, major i menor.
- Alteracions accidentals.

Criteris d'avaluació i qualificació de l'exercici auditiu:



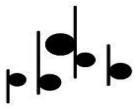
Es realitzarà un dictat rítmic-melòdic que tindrà una puntuació màxima de 10 punts en el qual s'avaluarà:

- La identificació auditiva de la tonalitat del dictat (fins a 1 punt).
- La identificació auditiva del compàs del dictat (fins a 1 punt).
- La correcta reproducció escrita del dictat escoltat, referir a aspectes rítmics (fins a 4 punts) i melòdic-tonals (fins a 4 punts).

EXERCICI TEÒRIC

Continguts de l'exercici teòric:

- Interval melòdic doble augmentat i doble disminuït.
- Notes d'adorn (ornaments)
- Ampliació i reducció d'interval simple i compost.
- Inversió d'interval compost.
- Tetracords i enllaços d'escala.
- Notes, tons, interval i concordes enharmònics.
- Escala pentatònica, exàtona, hispano-àrab, menor oriental, major i menor mixta, cromàtica.
- Relació entre les diferents claus. Denominació sil·làbica de les notes.
- Acords tríades (Perfecte major, Perfecte menor, de 5a augmentada i de 5a disminuïda) i quatriada (7a de dominant, 7a de sensible i 7a disminuïda) amb les seues inversions.
- Compassos d'amalgama i dispars.
- El metrònom.



- Nomenclatura d'alteracions, tonalitats i modalitats en anglès, alemany, francès i italià. Notació alfabètica.
- Sistema musical grec.
- Maneres eclesiàstiques, cant gregorià. Notació.
- La veu humana. Tessitures, extensió, tipus, claus, agrupacions vocals.
- Anàlisi d'elements bàsics, harmònics i formals (frases, cadències, modulacions) amb dificultat adequada al nivell.

Observació: queden inclosos tots els continguts de la prova a primer curs.

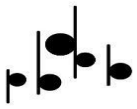
Criteris d'avaluació i qualificació de l'exercici teòric:

Es realitzarà un exercici teòric sobre els continguts anteriors. Aquest exercici tindrà una puntuació màxima de 10 punts.

EXERCICI DE LECTURA RÍTMICA I MELÒDICA

Continguts de l'exercici de lectura rítmica i melòdica:

- Lectura melòdic-rítmica a primera vista.
- Extensió aproximada: fins a 16 compassos.
- Claus de sol, fa en quarta línia, do en tercera línia, do en quarta línia i do en primera línia. Tonalitats fins a 4 alteracions en l'armadura, en manera major i menor.
- Dificultats rítmiques: fins a semifuses, en combinacions rítmiques, puntillo i doble puntillo. En els compassos simples i compostos; d'amalgama i dispars.



- Canvis de compàs i de pols, grups de valoració irregular, síncope, contratemps, anacrusis, matisos i notes d'adorn (ornaments).
- Alteracions accidentals.

Temps de preparació: 5 minuts.

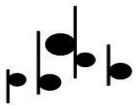
Criteris d'avaluació i qualificació de l'exercici de lectura rítmica i melòdica:

L'alumne realitzarà un exercici de primera vista amb els continguts anteriors que tindrà una puntuació màxima de 10 punts i en el qual es valorarà:

- El reconeixement de la tonalitat del fragment, així com l'aplicació dels matisos i articulacions (fins a 1 punt)
- La marcadó del compàs a un tempo apropiat del fragment (fins a 1 punts)
- La correcta interpretació, tant rítmica (fins a 4 punts) com melòdica (fins a 4 punts) del fragment.

3. LECTURA A PRIMERA VISTA D'UN FRAGMENT ADEQUAT A L'INSTRUMENT

El text contindrà les dificultats tècniques dels continguts terminals dels Ensenyaments Professionals de Música. En aquest sentit, el Departament de Vent-Fusta del Conservatori Professional de Música de Castelló acorda que els alumnes que hagen de superar aquesta prova disposaran de cinc minuts previs de preparació i estudi de



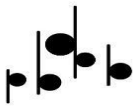
l'obra a primera vista, durant els quals **no podran fer ús de l'instrument.**

Continguts específics de l'exercici de lectura:

- Duració aproximada: fins a 32 compassos.
- Tonalitats: fins a 4 alteracions
- Alteracions accidentals: simples.
- Compassos possibles: 2/2, 4/4, 3/4, 2/4, 6/8 i 9/8.
- Velocitat metrònom: negra = 80; negra amb punt = 54.
- Extensió màxima: MI2 – MI5.
- Figures de notes: redona, blanca, blanca amb puntet, negra, negra amb puntillo, corxera, corxera amb puntillo, semicorxera i tresillo de corxeres.
- Articulations: picat normal, curt i lligat. Lligat. I les següents combinacions entre picat i lligat: dues picades i dues lligades, dues lligades i dues picades, de dues en dues lligades, una picada i tres lligades, tres lligades i una picada.
- Matisos: pp, p, mp, mf, f, ff, cresc., dim. i reguladors.
- Ritardando, accelerando i calderón
- Canvis de compàs, tonalitat i velocitat.

Criteris d'Avaluació de l'exercici de lectura:

- Manteniment del pols estable.
- Lectura correcta tant del ritme, com les alteracions i les notes.
- Fluïdesa en la interpretació.
- Expressivitat musical i fraseig.



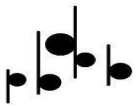
- Atenció a altres signes musicals.
- Interpretació correcta de les dinàmiques i les agòniques.
- Articulació fidel a la partitura.

Criteris de qualificació de l'exercici de lectura:

La puntuació total de l'instrument serà de zero a deu punts.

Aquesta serà la mitjana aritmètica de cadascun dels membres del Tribunal, atesos els criteris d'avaluació. Quan el nivell dels criteris d'avaluació exposats no siga suficient l'aspirant no superarà l'exercici.

Es considerarà que un alumne ha superat la prova, quan obtinga una qualificació igual a 5, o superior.



TERCER CURS

ESTRUCTURA DE LA PROVA

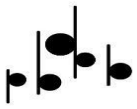
1. **Interpretació instrumental d'una obra**, estudi o fragment triat pel tribunal, d'entre una llista de tres que presentarà l'alumne o alumna. Es valorarà l'execució de memòria de les obres presentades i la dificultat d'aquestes.
2. **Prova de capacitat auditiva i de coneixements teoricopràctics** del llenguatge musical
3. **Prova Piano Complementari**
4. **Lectura a primera vista instrumental** d'un fragment adequat

1. INTERPRETACIÓ D'UNA OBRA, ESTUDI O FRAGMENT

Aquest serà triat pel tribunal d'una llista de tres que presentarà l'alumne. El nivell tècnic-instrumental obeirà als continguts terminals dels cursos precedents a aquell al qual l'aspirant opta. Es valorarà l'execució de memòria de les obres presentades.

Continguts específics de l'exercici d'interpretació:

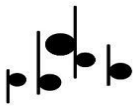
- Audició d'obres de diferents estils i assistència a concerts, audicions i actes relacionats amb l'instrument i la música en general.
- L'instrument com a eina d'expressió musical.
- L'autonomia per a solucionar qüestions relacionades amb la interpretació.
- Hàbits i tècniques d'estudi. Concentració personal. Optimització del rendiment individual.



- Posició del cos, relació harmònica cos-instrument. La respiració diafragmàtica.
- Pressió homogènia de la columna de l'aire. La inspiració. L'expiració.
- Col·locació de la gola. Dosificació de l'aire.
- Embocadura estable. Posició i actuació dels llavis. Notes llargues i tingudes.
- Modificacions de la cavitat bucal i mecanismes d'autocorrecció.
- Agilitat mecànica. Escales i arpegis, escala cromàtica fins al La 6 en totes les combinacions d'articulació.
- La correcta emissió del so: claredat i precisió.
- Pràctica dels continguts de les assignatures teòriques
- Estudi dels diferents estils musicals mitjançant la pràctica d'obres de diferents èpoques.
- El frasege. Diferents períodes de la història de la música.
- Estudi del repertori (estudis i obres) programat per al curs.
- La interpretació en públic.

Criteris d'avaluació de l'exercici d'interpretació:

- L'adequació del grau de dificultat de l'obra, estudi o fragment.
- Atendre la diversitat i quantitat dels continguts tècnics de l'obra interpretada.
- Fluïdesa en la interpretació en una velocitat adequada al curs.
- Sosteniment adequat de la columna de l'aire.



- Digitació precisa i adequada a la velocitat que demanda la partitura.
- Atendre les diverses digitacions o dobles posicions.
- Treball específic de respiració per a incrementar la capacitat pulmonar.
- Treball específic de les notes sobreagudes.
- Expressivitat musical i respiració respecte al frasege.
- Correcta posició del cos i les mans.
- Manteniment estable de la pulsació.

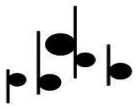
Criteris de qualificació:

La puntuació total de l'instrument serà de zero a deu punts.

Aquesta serà la mitjana aritmètica de cadascun dels membres del Tribunal, atesos els criteris d'avaluació. Quan el nivell de consecució dels criteris d'avaluació exposats no siga suficient l'aspirant no superarà l'exercici. Es considera que un alumne ha superat la prova, quan obtinga una qualificació igual a 5 o superior.

Llistat Orientatiu d'Obres:

COMPOSITOR	OBRA
C. Stamitz	Concerte nº 3
N. Rimsky-Korsakov	Concert
G.Finzi.	Cinc Bagatel·les op.23
Wanhal	Sonata



C. M. Von Weber.	Set variacions op.33
G. Donizetti	Concertino in Bb

Nota respecte als nivells i edició de les obres presentades:

Les obres presentadas fora del llistat hauran de reunir uns nivells similars i s'adaptarà als continguts terminals del curs precedent de les Ensenyaments Professionals.

2. CARACTERÍSTIQUES, CONTINGUTS I CRITERIS D'AVUACIÓ DE LA PROVA DE CAPACITAT AUDITIVA I DE CONEIXEMENTS TEÒRIC-PRÀCTICS DEL LENGUATGE MUSICAL

Aquesta prova constarà de tres exercicis:

1. Exercici auditiu

2. Exercici teòric

3. Exercici de lectura rítmica i melòdica

Cadascun dels exercicis anteriors tindrà una puntuació màxima de 10 punts.

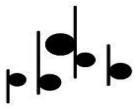
Per a aprovar la prova, l'alumne haurà d'obtenir una puntuació mitjana mínima entre els tres exercicis de 5.

EXERCICI AUDITIU

Continguts de l'exercici auditiu:

A una veu:

- Compassos de: 2/4, 3/4, 4/4, 6/8, 9/8 i 12/8.



- Dificultats rítmiques: fins a fuses i les seues combinacions en els compassos anteriorment esmentats; el puntet i el doble puntet.
- Tonalitats majors i menors fins amb 7 alteracions en l'armadura.
- Alteracions accidentals.
- Maneres diatòniques.

A dues veus:

- Compassos de: 2/4, 3/4, 4/4, 6/8, 9/8 i 12/8.
- Dificultats rítmiques: fins a fuses i les seues combinacions en els compassos anteriorment esmentats.
- Tonalitats majors i menors fins amb 7 alteracions en l'armadura.
- Alteracions accidentals.

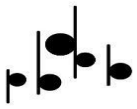
Criteris d'avaluació i qualificació de l'exercici auditiu:

Es realitzarà un dictat rítmic-melòdic que tindrà una puntuació màxima de 10 punts en el qual s'avaluarà:

- La identificació auditiva de la tonalitat del dictat (fins a 1 punt).
- La identificació auditiva del compàs del dictat (fins a 1 punt).
- La correcta reproducció escrita del dictat escoltat, referir a aspectes rítmics (fins a 4 punts) i melòdic-tonals (fins a 4 punts).

EXERCICI TEÒRIC

Continguts de l'exercici teòric:



- Compassos d'amalgama, dispars, característics, mixtos, de valor afegit (decimals i fraccionaris), de substracció i fraccions.
- Elements constitutius de la música: ritme, melodia i harmonia.
- Sintaxi musical, acords, cadències, modulació.
- El transport i doble transport. Instruments transpositors.
- Fonaments acústics dels instruments musicals. Vibracions de les cordes, dels tubs, membranes, plaques i varetes.
- Sistemes d'afinació.
- La forma en la música (xicotetes formes binàries i ternàries, grans formes: sonata, suite).
- Anàlisi d'elements bàsics, harmònics i formals (frases, cadències, modulacions) amb dificultat adequada al nivell.
- Observació: queden inclosos tots els continguts de la prova a primer i segon curs.

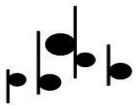
Criteris d'avaluació i qualificació de l'exercici teòric:

Es realitzarà un exercici teòric sobre els continguts anteriors. Aquest exercici tindrà una puntuació màxima de 10 punts.

EXERCICI DE LECTURA RÍTMICA I MELÒDICA

Continguts de l'exercici de lectura rítmica i melòdica:

- Lectura a primera vista.
- Extensió aproximada: fins a 16 compassos.
- Totes les claus. Tonalitats amb fins a 7 alteracions en l'armadura, en manera major i menor.



- Dificultats rítmiques: fins a semifuses en combinacions rítmiques, puntet i doble puntet. Compassos regulars simples i compostos. Compassos d'amalgama, dispars, mixtos, de valor afegit i de sostracció.
- Canvis de compàs i de pols. Grups de valoració irregular. Síncopes. contratemp. Anacrusis. Matisos i notes d'adorn (ornaments).
- Alteracions accidentals.

Temps de preparació: 5 minuts.

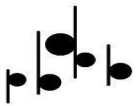
Criteris d'avaluació i qualificació de l'exercici d'entonació i cant:

L'alumne realitzarà un exercici de primera vista amb els continguts anteriors que tindrà una puntuació màxima de 10 punts i en el qual es valorarà:

- El reconeixement de la tonalitat del fragment, així com l'aplicació dels matisos i articulacions (fins a 1 punt).
- La marcació del compàs a un tempo apropiat del fragment (fins a 1 punt).
- La correcta interpretació, tant rítmica (fins a 4 punts) com a melòdica (fins a 4 punts) del fragment.

3. PROVA PIANO COMPLEMENTARI

ESTRUCTURA DE LA PROVA



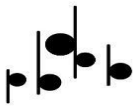
Es realitzaran les proves d'accés **CURS** d'Ensenyaments Professionals de música adaptades a les dificultats tècniques i instrumentals dels continguts terminals de segon curs dels Ensenyaments Professionals de Música.

Les proves consistiran en:

1. Una lectura a primera vista d'un fragment adequat a les dificultats tècniques d'un nivell i dels continguts de segon curs de l'assignatura de piano complementari dels Ensenyaments Professionals de Música.
2. Interpretació d'un estudi, una peça o un fragment d'obra triat pel tribunal d'una llista de tres que presentarà l'alumne, amb un nivell de segon curs de l'assignatura de piano complementari d'Ensenyaments Professionals de Música.

Llistat d'obres orientatives per a Tercer Curs d'Ensenyaments Professionals:

COMPOSITOR	OBRA
C. Czerny	Estudis Op. 599
K. M Kunz	200 xicotets canons Op. 14
W. Carroll	12 Estudis
F. le Couppey	Le progrès. 25 estudis fàcils
H. Lemoine	Estudis Op 37
J. S. Bach	Àlbum d'Ana Magdalena



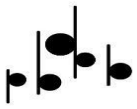
J. Haydn	Sis divertimentos
L. Mozart	Quadern de Nannerl
C. Gurlitt	Sis Bagatelles
J. Hook	Sonatinas
B. Bartók	Mikrokosmos vol. II
I. Stravinski	Els cinc dits
C. Czerny	Sis peces infantils
K. M Kunz	Quaderns d'Adriana

4. LECTURA A PRIMERA VISTA D'UN FRAGMENT ADEQUAT A L'INSTRUMENT

El text contindrà les dificultats tècniques pròpies dels continguts terminals del curs anterior. En aquest sentit, el Departament de Vent-Fusta del Conservatori Professional de Música de Castelló acorda, que els alumnes que hagen de superar aquesta prova disposaran de cinc minuts previs de preparació i estudi de l'obra a primera vista, durant els quals **no podran fer ús de l'instrument.**

Continguts específics de l'exercici de lectura:

- Duració aproximada: fins a 32 compassos.
- Tonalitats: fins a 4 alteracions
- Alteracions accidentals: simples.
- Compassos possibles: $2/2$, $4/4$, $3/4$, $2/4$, $3/8$, $6/8$, $9/8$ i $12/8$.
- Velocitat metrònom: negra = 100; negra amb puntillo = 66.
- Extensió màxima: MI2 – FA5.



- Figures de notes: redona, blanca, blanca amb puntet, negra, negra amb puntillo, corxera, corxera amb puntillo, semicorxera i tresillo de corxeres.
- Articulacions: picat normal, curt i lligat. Lligat. I les següents combinacions entre picat i lligat: dues picades i dues lligades, dues lligades i dues picades, de dues en dues lligades, una picada i tres lligades, tres lligades i una picada.
- Matisos: *pp*, *p*, *mp*, *mf*, *f*, *ff*, *cresc.*, *dim.* i reguladors.
- Ritardando, accelerando i calderón.
- Canvis de compàs, tonalitat i velocitat.

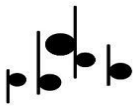
Criteris d'Avaluació de l'exercici de lectura:

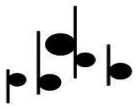
- Manteniment del pols estable.
- Lectura correcta tant del ritme, com les alteracions i les notes.
- Fluïdesa en la interpretació.
- Expressivitat musical i fraseig.
- Atenció a altres signes musicals.
- Interpretació correcta de les dinàmiques i les agógicas.
- Articulació fidel a la partitura.

Criteris de qualificació de l'exercici de lectura:

La puntuació total de l'instrument serà de zero a deu punts.

Aquesta serà la mitjana aritmètica de cadascun dels membres del Tribunal, atesos els criteris d'avaluació. Quan el nivell de consecució dels criteris d'avaluació exposats no siga suficient l'aspirant no superarà l'exercici. Es considerarà que un alumne ha superat la prova, quan obtinga una qualificació igual a 5 o superior.





QUART CURS

ESTRUCTURA DE LA PROVA

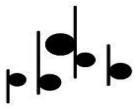
1. **Interpretació instrumental d'una obra**, estudi o fragment triat pel tribunal, d'entre una llista de tres que presentarà l'alumne o alumna. Es valorarà l'execució de memòria de les obres presentades i la dificultat d'aquestes.
2. **Lectura a primera vista instrumental** d'un fragment adequat
3. **Prova de Piano Complementari**
4. **Prova de coneixements teoricopràctics d'harmonia.**

1. INTERPRETACIÓ D'UNA OBRA, ESTUDI O FRAGMENT

Aquest serà triat pel tribunal d'una llista de tres que presentarà l'alumne. El nivell tècnic-instrumental obeirà als continguts terminals dels cursos precedents a aquell al qual l'aspirant opta. Es valorarà l'execució de memòria de les obres presentades.

Continguts específics de l'exercici d'interpretació:

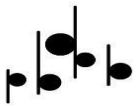
- Audició d'obres de diferents estils i assistència a concerts, audicions i actes relacionats amb l'instrument i la música en general.
- L'instrument com a eines d'expressió musical.
- L'autonomia per a solucionar qüestions relacionades amb la interpretació.
- Hàbits i tècniques d'estudi. Concentració personal. Optimització del rendiment individual.



- Posició del cos, relació harmònica cos-instrument. La respiració diafragmàtica.
- Pressió homogènia de la columna de l'aire. La inspiració. L'expiració. Col·locació de la gola. Dosificació de l'aire.
- Embocadura estable. Posició i actuació dels llavis. Notes llargues i tingudes.
- Modificacions de la cavitat bucal i mecanismes d'autocorrecció.
- Agilitat mecànica. Escales i arpegis, escala cromàtica fins al DO6 en totes les combinacions d'articulació. La correcta emissió del so: claredat i precisió.
- Pràctica dels continguts de les assignatures teòriques.
- Estudi dels diferents estils musicals mitjançant la pràctica d'obres de diferents èpoques.
- El fraseig. Diferents períodes de la història de la música.
- Estudi del repertori (estudis i obres) programat per al curs.
- La interpretació en públic.

Criteris d'avaluació de l'exercici d'interpretació:

- L'adequació del grau de dificultat de l'obra, estudi o fragment.
- Atendre la diversitat i quantitat dels continguts tècnics de l'obra interpretada.
- Fluïdesa en la interpretació en una velocitat adequada al curs.
- Sosteniment adequat de la columna de l'aire.



- Digitació precisa i adequada a la velocitat que demanda la partitura.
- Atendre les diverses digitacions o dobles posicions.
- Treball específic de respiració per a incrementar la capacitat pulmonar.
- Treball específic de les notes sobreagudes.
- Expressivitat musical i respiració respecte al frasege.
- Correcta posició del cos i les mans.
- Manteniment estable de la pulsació.

Criteris de qualificació:

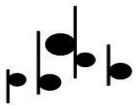
La puntuació total de l'instrument serà de zero a deu punts.

Aquesta serà la mitjana aritmètica de cadascun dels membres del Tribunal, atesos els criteris d'avaluació. Quan el nivell de consecució dels criteris d'avaluació exposats no siga suficient l'aspirant no superarà l'exercici. se considerarà que un alumne ha superat la prova, quan obtinga una qualificació igual a 5 o superior.

Llistat Orientatiu d'Obres:

COMPOSITOR	OBRA
J. Stamitz	Concert en Si b
N. W. Gade	Phantasiestücke
C. M. v. Weber	Concertino
D. Milhaud	Duo concertant

Nota respecte als nivells i edició de les obres presentades:



Les obres presentadas fora del llistat hauran de reunir uns nivells similars i s'adaptaran als continguts terminals del segon curs dels Ensenyaments Professionals.

2. PROVA DE CONEIXEMENTS TEORICOPRÀCTICS D'HARMONIA

1. Realització d'un baix xifrat o l'harmonització d'un tiple, adequat al nivell de primer curs de l'assignatura d'Harmonia d'Ensenyaments Professionals de Música.

2. Prova d'audició guiada, on l'aspirant realitzarà una anàlisi harmònica d'un exercici proposat pel tribunal, indicant la funció harmònica, xifrat, possibles modulacions i cadències (fins al període Clàssic) adequat al nivell de primer curs de l'assignatura d'Harmonia d'Ensenyaments Professionals de Música.

AVALUACIÓ I QUALIFICACIÓ

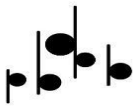
- L'exercici del baix xifrat tindrà un valor del 70% sobre la nota final.
- L'exercici d'anàlisi es valorarà amb un 30% sobre la nota final.

Els resultats de les avaluacions s'expressaran a través de qualificacions numèriques i utilitzaran l'escala d'1 a 10 sense decimals.

Per a obtindre una avaluació positiva final, l'alumne haurà d'aconseguir, en cadascun dels exercicis 1 i 2, una qualificació igual o superior a 5 resultant de l'aplicació del percentatge assenyalat.

3. PROVA DE PIANO COMPLEMENTARI

ESTRUCTURA DE LA PROVA



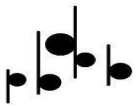
Es realitzaran les proves d'accés al 4art **CURS** d'Ensenyaments Professionals de música adaptades a les dificultats tècniques i instrumentals dels continguts terminals de tercer curs dels Ensenyaments Professionals de Música.

Les proves consistiran en:

1. Una lectura a primera vista d'un fragment adequat a les dificultats tècniques d'un nivell i dels continguts de tercer curs de l'assignatura de piano complementari dels Ensenyaments Professionals de Música.
2. Interpretació d'un estudi, una peça o un fragment d'obra triat pel tribunal d'una llista de tres que presentarà l'alumne, amb un nivell de tercer curs de l'assignatura de piano complementari d'Ensenyaments Professionals de Música.

Llistat d'obres orientatives per a Quart Curs d'Ensenyaments Professionals:

COMPOSITOR	OBRA
H. Bertini	Estudis Op. 100
J. F. Burgmüller	Estudis Op. 100
S. Heller	Estudis Op. 47
C. Czerny	Estudis Op. 299
J. S. Bach	Xicotets preludis i fugides
M. Clementi	Sonatinas Op. 636



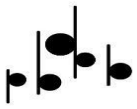
H. Lichner	Sonatinas Op. 4, 49 o 66
A. Diabelli	Sonatinas Op. 151 o 168
R. Schumann	Àlbum de la Joventut Op. 68
P. I. Tchaikovsky	Àlbum de la Joventut Op. 39
B. Bartók	Mikrokosmos vol. III
B. Bartók	For Children
D. Kabalevsky	Peces infantils Op. 14, 27 o 39
E. Granados	Contes de la Joventut Op. 1
X. Montsalvatge	L'arche de Noé
J. Sichler	Els Carillons. 5 peces per a piano
J. Brunet	Fantaisies. 10 peces per a piano

4. LECTURA A PRIMERA VISTA D'UN FRAGMENT ADEQUAT A L'INSTRUMENT

El text contindrà les dificultats tècniques pròpies dels continguts terminals del curs anterior. En aquest sentit, el Departament de Vent-Fusta del Conservatori Professional de Música de Castelló acorda, que els alumnes que hagen de superar aquesta prova disposaran de cinc minuts previs de preparació i estudi de l'obra a primera vista, durant els quals **no podran fer ús de l'instrument.**

Continguts específics de l'exercici de lectura:

- Duració aproximada: fins a 32 compassos.
- Tonalitats: fins a 4 alteracions

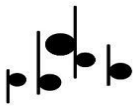


- Alteracions accidentals: simples.
- Compassos possibles: 2/2, 4/4, 3/4, 2/4, 3/8, 6/8, 9/8 i 12/8.
- Velocitat d metrònom: negra = 100; negra amb puntillo = 66.
- Extensió màxima: MI2 – FA5.
- Figures de notes: redona, blanca, blanca amb puntet, negra, negra amb puntillo, corxera, corxera amb puntillo, semicorxera, tresillo de corxeres i tresillo de semicorxeres.
- Articulations: picat normal, curt i lligat. Lligat. I les següents combinacions entre picat i lligat: dues picades i dues lligades, dues lligades i dues picades, de dues en dues lligades, una picada i tres lligades, tres lligades i una picada.
- Matisos: pp, p, mp, mf, f, ff, cresc., dim. i reguladors.
- Ritardando, accelerando i calderón.
- Canvis de compàs, tonalitat i velocitat.

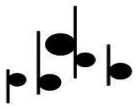
Criteris d'Avaluació de l'exercici de lectura:

- Manteniment del pols estable.
- Lectura correcta tant del ritme, com les alteracions i les notes.
- Fluïdesa en la interpretació.
- Expressivitat musical i fraseig amb una respiració adequada.
- Atenció a altres signes musicals.
- Interpretació correcta de les dinàmiques i les agógicas.
- Articulació fidel a la partitura.

Criteris de qualificació de l'exercici de lectura:



La puntuació total de l'instrument serà de zero a deu punts. Aquesta serà la mitjana aritmètica de cadascun dels membres del Tribunal, atesos els criteris d'avaluació. Quan el nivell de consecució dels criteris d'avaluació exposats no siga suficient l'aspirant no superarà l'exercici. Es considerarà que un alumne ha superat la prova, quan obtinga una qualificació igual a 5 o superior.



CINQUÈ CURS

ESTRUCTURA DE LA PROVA

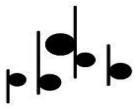
1. **Interpretació instrumental d'una obra**, estudi o fragment triat pel tribunal, d'entre una llista de tres que presentarà l'alumne o alumna. Es valorarà l'execució de memòria de les obres presentades i la dificultat d'aquestes.
2. **Prova coneixements teoricopràctics d'harmonia.**
3. **Prova Piano Complementari**
4. **Lectura a primera vista instrumental** d'un fragment adequat

1. INTERPRETACIÓ D'UNA OBRA, ESTUDI O FRAGMENT

Aquest serà triat pel tribunal d'una llista de tres que presentarà l'alumne. El nivell tècnic-instrumental obeirà als continguts terminals dels cursos precedents a aquell al qual l'aspirant opta. Es valorarà l'execució de memòria de les obres presentades.

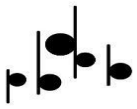
Continguts específics de l'exercici d'interpretació:

- Audició d'obres de diferents estils i assistència a concerts, audicions i actes relacionats amb l'instrument i la música en general.
- L'instrument com a eina d'expressió musical.
- L'autonomia per a solucionar qüestions relacionades amb la interpretació.



- Hàbits i tècniques d'estudi. Concentració personal. Optimització del rendiment individual.
- Posició del cos, relació harmònica cos-instrumente. La respiració diafragmàtica.
- Pressió homogènia de la columna de l'aire. La inspiració. L'expiració. Col·locació de la gola. Dosificació de l'aire.
- Embocadura estable. Posició i actuació dels llavis. Notes llargues i tingudes.
- Modificacions de la cavitat bucal i mecanismes d'autocorrecció.
- Agilitat mecànica. Escales i arpegis, escala cromàtica fins al DO6 en totes les combinacions d'articulació. La correcta emissió del so: claredat i precisió.
- Pràctica dels continguts de les assignatures teòriques.
- L'anàlisi del repertori programat.
- Audició i crítica raonada de diferents versions d'una mateixa obra.
- Estudi dels diferents estils musicals mitjançant la pràctica d'obres de diferents èpoques.
- El frasege. Diferents períodes de la història de la música.
- Recursos i notació contemporània.
- Estudi del repertori (estudis i obres) programat per al curs
- La interpretació en públic.
- La història de l'instrument i la seua utilització al llarg dels últims segles.

Criteris d'avaluació de l'exercici d'interpretació:



- L'adequació del grau de dificultat de l'obra, estudi o fragment.
- Atendre la diversitat i quantitat dels continguts tècnics de l'obra interpretada.
- Fluïdesa en la interpretació en una velocitat adequada al curs.
- Sosteniment adequat de la columna de l'aire.
- Digitació precisa i adequada a la velocitat que demanda la partitura.
- Atendre les diverses digitacions o dobles posicions.
- Treball específic de respiració per a incrementar la capacitat pulmonar.
- Treball específic de les notes sobreagudes.
- Expressivitat musical i respiració respecte al frasege.
- Correcta posició del cos i les mans.
- Manteniment estable de la pulsació.

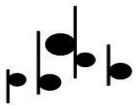
Criteris de qualificació

La puntuació total de l'instrument serà de zero a deu punts.

Aquesta serà

la mitjana aritmètica de cadascun dels membres del Tribunal, atesos els criteris d'avaluació. Quan el nivell de consecució dels criteris d'avaluació exposats no siga suficient l'aspirant no superarà l'exercici es considerarà que un alumne ha superat la prova, quan obtinga una qualificació igual a 5 o superior.

Llistat Orientatiu d'Obres:



COMPOSITOR	OBRA
F. Krommer	Concert en La meua b Major, op.36
R. Schumann	Fantasiestücke per a clarinet i piano
Weber	Concertino
C. Saint-Saens	Sonata per a clarinet i piano
W. Lutoslawski	Danse Preludes
M. Arnold	Sonatina
Berio	Lied

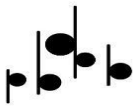
NOTA: Respecte als nivells i edició de les obres presentades:

Les obres presentadas fora del llistat hauran de reunir uns nivells similars i s'adaptarà als continguts terminals del quart curs dels Ensenyaments Professionals.

2. PROVA CONEIXEMENTS TEORICOPRÀCTICS D'HARMONIA

1. Un exercici de formació i/o classificació d'acords a partir d'un xifrat o d'una estructura.
2. Realització d'un baix xifrat o l'harmonització d'un tiple, adequat al nivell de segon curs de l'assignatura d'Harmonia d'Ensenyaments Professionals de Música.
3. Prova d'audició guiada, on l'aspirant realitze una anàlisi harmònica d'un exercici proposat pel tribunal, adequat al nivell de segon curs de l'assignatura d'Harmonia d'Ensenyaments Professionals de Música.

AVALUACIÓ I QUALIFICACIÓ



- En l'exercici 1r només es permetrà un màxim de 3 errades sobre 10 per a poder superar la prova en el seu conjunt.
- L'exercici 2n es qualificarà sobre 10 punts i tindrà un valor del 70% sobre la nota final.
- L'exercici 3r es qualificarà sobre 10 punts i es valorarà amb un 30% sobre la nota final.

3. PROVA PIANO COMPLEMENTARI

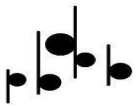
ESTRUCTURA PROVA:

Es realitzaran les proves d'accés a CINQUÈ CURS d'Ensenyaments Professionals de música adaptades a les dificultats tècniques i instrumentals dels continguts terminals de tercer curs dels Ensenyaments Professionals de Música.

Les proves consistiran en:

1. Una lectura a primera vista d'un fragment adequat a les dificultats tècniques d'un nivell i dels continguts de tercer curs de l'assignatura de piano complementari dels Ensenyaments Professionals de Música.
2. Interpretació d'un estudi, una peça o un fragment d'obra triat pel tribunal d'una llista de tres que presentarà l'alumne, amb un nivell de tercer curs de l'assignatura de piano complementari d'Ensenyaments Professionals de Música.

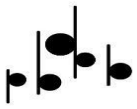
Llistat d'obres orientatives per a Cinquè Curs d'Ensenyaments Professionals



COMPOSITOR	OBRA
H. Bertini	Estudis Op. 100 ó Op. 2
J. F. Burgmüller	Estudis Op. 100
S. Heller	Estudis Op. 47
C. Czerny	Estudis Op. 299 ó Op. 636
J. S. Bach	Xicotets preludis i fugides
M. Clementi	Sonatinas Op. 636
F. Kuhlau	Sonatinas Op. 20, 55 o 59
J. L. Dussek	6 Sonatinas
R. Schumann	Àlbum de la Joventut Op. 68
P. I. Tchaikovsky	Àlbum de la Joventut Op. 39
B. Bartók	For Children
A. Khatchaturian	Àlbum de la infància
M. Magin	Images d'infants
S. Prokofiev	Peces infantils Op. 65
X. Monsalvatge	L'arqueja de Noé
A. Casella	Peces infantils
C. Nielsen	Bagatelles humorístiques Op. 11

4. LECTURA A PRIMERA VISTA D'UN FRAGMENT ADEQUAT A L'INSTRUMENT

El text contindrà les dificultats tècniques pròpies dels continguts terminals del curs anterior. En aquest sentit, el Departament de



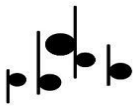
Vent-Fusta del Conservatori Professional de Música de Castelló acorda, que els alumnes que hagen de superar aquesta prova disposaran de cinc minuts previs de preparació i estudi de l'obra a primera vista, durant els quals **no podran fer ús de l'instrument.**

Continguts específics de l'exercici de lectura

- Duració aproximada: fins a 32 compassos.
- Tonalitats: fins a 5 alteracions
- Alteracions accidentals: simples i dobles.
- Compassos possibles: 2/2, 4/4, 3/4, 2/4, 3/8, 6/8, 9/8 i 12/8.
- Velocitat metrònom: negra = 108; negra amb puntillo = 72.
- Extensió màxima: MI2 – SOL5.
- Figures de notes: rodona, blanca, blanca amb puntet, negra, negra amb puntet, corxera, corxera amb puntet, semicorxera, tresillo de corxeres i tresillo de semicorxeres.
- Articulations: picat normal, curt i lligat. Lligat. I les següents combinacions entre picat i lligat: dues picades i dues lligades, dues lligades i dues picades, de dues en dues lligades, una picada i tres lligades, tres lligades i una picada.
- Matisos: pp, p, mp, mf, f, ff, cresc., dim. i reguladors.
- Ritardando, accelerando i calderón.
- Canvis de compàs, tonalitat i velocitat.

Criteris d'Avaluació de l'exercici de lectura:

- Manteniment del pols estable.
- Lectura correcta tant del ritme, com les alteracions i les notes.
- Fluïdesa en la interpretació.

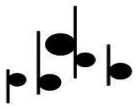


- Expressivitat musical i fraseig amb una respiració adequada.
- Atenció a altres signes musicals.
- Interpretació correcta de les dinàmiques i les agòniques.
- Articulació fidel a la partitura.

Criteris de qualificació de l'exercici de lectura:

La puntuació total de l'instrument serà de zero a deu punts.

Aquesta serà la mitjana aritmètica de cadascun dels membres del Tribunal, atesos els criteris d'avaluació. Quan el nivell de consecució dels criteris d'avaluació exposats no siga suficient l'aspirant no superarà l'exercici. Es considerarà que un alumne ha superat la prova, quan obtinga una qualificació igual a 5 o superior.



SISÈ CURS

ESTRUCTURA DE LA PROVA

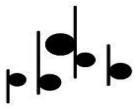
1. **Interpretació instrumental d'una obra**, estudi o fragment triat pel tribunal, d'entre una llista de tres que presentarà l'alumne o alumna. Es valorarà l'execució de memòria de les obres presentades i la dificultat d'aquestes.
2. **Prova coneixements teórico pràctics d'anàlisi musical.**
3. **Prova Història de la Música**
4. **Lectura a primera vista instrumental** d'un fragment adequat

1. INTERPRETACIÓ D'UNA OBRA, ESTUDI O FRAGMENT

Aquest serà triat pel tribunal d'una llista de tres que presentarà l'alumne. El nivell tècnic-instrumental obeirà als continguts terminals dels cursos precedents a aquell al qual l'aspirant opta. Es valorarà l'execució de memòria de les obres presentades.

Continguts específics de l'exercici d'interpretació:

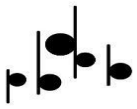
- Audició d'obres de diferents estils i assistència a concerts, audicions i actes relacionats amb l'instrument i la música en general.
- L'instrument com a eina d'expressió musical.
- L'autonomia per a solucionar qüestions relacionades amb la interpretació.
- Hàbits i tècniques d'estudi. Concentració personal. Optimització del Rendiment individual.
- Posició del cos, relació harmònica cos-instrument. La respiració diafragmàtica.



- Pressió homogènia de la columna de l'aire. La inspiració. L'expiració. Col·locació de la gola. Dosificació de l'aire.
- Embocadura estable. Posició i actuació dels llavis. Notes llargues i tingudes. Modificacions de la cavitat bucal i mecanismes d'autocorrecció.
- Agilitat mecànica. Escales i arpegjis, escala cromàtica fins al DO6 en totes les combinacions d'articulació. La correcta emissió del so: claredat i precisió.
- Pràctica dels continguts de les assignatures teòriques.
- L'anàlisi del repertori programat.
- Audició i crítica raonada de diferents versions d'una mateixa obra.
- Estudi dels diferents estils musicals mitjançant la pràctica d'obres de diferents èpoques. El fraseig. Diferents períodes de la història de la música. Recursos i notació contemporània.
- Estudi del repertori (estudis i obres) programat per al curs.
- La interpretació en públic.
- La història de l'instrument i la seua utilització al llarg dels últims segles.

Criteris d'avaluació de l'exercici d'interpretació:

- L'adequació del grau de dificultat de l'obra, estudi o fragment.
- Atendre la diversitat i quantitat dels continguts tècnics de l'obra interpretada.
- Fluïdesa en la interpretació en una velocitat adequada al curs.
- Sosteniment adequat de la columna de l'aire.

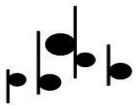


- Digitació precisa i adequada a la velocitat que demanda la partitura.
- Atendre les diverses digitacions o dobles posicions.
- Treball específic de respiració per a incrementar la capacitat pulmonar.
- Treball específic de les notes sobreagudes.
- Expressivitat musical i respiració respecte al fraseig.
- Correcta posició del cos i les mans.
- Manteniment estable de la pulsació.
- El coneixement de les grafies contemporànies bàsiques.

Criteris de qualificació

La puntuació total de l'instrument serà de zero a deu punts.

Aquesta serà la mitjana aritmètica de cadascun dels membres del Tribunal, atesos els criteris d'avaluació. Quan el nivell de consecució dels criteris d'avaluació exposats no siga suficient l'aspirant no superarà l'exercici. Es considerarà que un alumne ha superat la prova, quan obtinga una qualificació igual a 5 o superior.



Llistat Orientatiu d'Obres

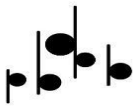
COMPOSITOR	OBRA
G.S. Mercadante	Concert
C. M. von Weber	Concerto nº 1
E. Cavallini	Adagi i Tarantel·la
Berio	Lied
X. Montsalvatge	Self-Parafraïsis
Messenger	Només de Concours

Nota respecte als nivells i edició de les obres presentades:

Les obres presentades fora del llistat hauran de reunir uns nivells similars i s'adaptarà als continguts terminals del cinquè curs dels Ensenyaments Professionals.

2. PROVA DE CONEIXEMENTS TEORICO PRÀCTICS D'ANÀLISI MUSICAL

1. Un exercici de formació i/o classificació d'acords a partir d'un xifrat o d'una estructura.
2. Anàlisi musical d'una peça o fragment, adequat al nivell de primer curs de l'assignatura d'Anàlisi d'Ensenyaments Professionals de Música.
3. Exercici d'audició guiada, on l'aspirant comente i valore harmònica i formalment el contingut del que escolta, adequat al nivell de primer curs de l'assignatura d'Anàlisi d'Ensenyaments Professionals de Música.



AVALUACIÓ I QUALIFICACIÓ

1. En el primer exercici només es permetrà un màxim de 2 errades sobre 10 per a poder superar la prova en el seu conjunt.
2. El segon exercici es qualificarà sobre 10 punts, sent necessari aconseguir una puntuació igual o superior a 5.
3. El tercer exercici es qualificarà sobre 10 punts, sent necessari aconseguir una puntuació igual o superior a 5.

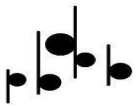
3. PROVA D'HISTÒRIA DE LA MÚSICA

Aquesta prova consistirà en un examen escrit conformat per dues seccions diferenciades que han de superar de manera independent per a aprovar l'exercici.

1. Desenvolupament d'una o més preguntes de caràcter teòric sobre els continguts de 5è curs recollits en la programació.
2. Comentari històric-estètic d'una o més audicions corresponents als continguts anteriorment ressenyats.

En tots dos casos, es valorarà l'estructuració, coherència i precisió formal de l'exercici.

AVALUACIÓ I QUALIFICACIÓ



Els resultats de les proves s'expressaran a través de qualificacions numèriques i utilitzaran l'escala d'1 a 10 sense decimals.

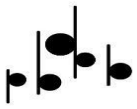
Per a obtindre una avaluació positiva final, l'alumne haurà d'aconseguir, en cadascun dels exercicis 1 i 2, una qualificació igual o superior a 5.

4. LECTURA A PRIMERA VISTA D'UN FRAGMENT ADEQUAT A L'INSTRUMENT

El text contindrà les dificultats tècniques pròpies dels continguts terminals del curs anterior. En aquest sentit, el Departament de Vent-Fusta del Conservatori Professional de Música de Castelló acorda, que els alumnes que hagen de superar aquesta prova disposaran de cinc minuts previs de preparació i estudi de l'obra a primera vista, durant els quals **no podran fer ús de l'instrument.**

Continguts específics de l'exercici de lectura:

- Duració aproximada: fins a 32 compassos.
- Tonalitats: fins a 5 alteracions
- Alteracions accidentals: simples i dobles.
- Compassos possibles: 2/2, 4/4, 3/4, 2/4, 3/8, 6/8, 9/8 i 12/8.
- Velocitat metrònom: negra = 108; negra amb puntillo = 72.
- Extensió màxima: MI2 – LA5.
- Figures de notes: rodona, blanca, blanca amb puntet, negra, negra amb puntet, corxera, corxera amb puntet, semicorxera, tresillo de corxeres i tresillo de semicorxeres.



- Articulacions: picat normal, curt i lligat. Lligat. I les següents combinacions entre picat i lligat: dues picades i dues lligades, dues lligades i dues picades, de dues en dues lligades, una picada i tres lligades, tres lligades i una picada, dues lligades i una picada, una picada i dues lligades.
- Matisos: pp, p, mp, mf, f, ff, cresc., dim. i reguladors.
- Ritardando, accelerando i Calderón.
- Podrà haver-hi canvis de compàs, tonalitat i velocitat.

Criteris d'Avaluació de l'exercici de lectura:

- Manteniment del pols estable.
- Lectura correcta tant del ritme, com les alteracions i les notes.
- Fluïdesa en la interpretació.
- Expressivitat musical i fraseig amb una respiració adequada.
- Atenció a altres signes musicals.
- Interpretació correcta de les dinàmiques i les agógicas.
- Articulació fidel a la partitura.

Criteris de qualificació de l'exercici de lectura:

La puntuació total de l'instrument serà de zero a deu punts.

Aquesta serà la mitjana aritmètica de cadascun dels membres del Tribunal, atesos els criteris d'avaluació. Quan el nivell de consecució dels criteris d'avaluació exposats no siga suficient l'aspirant no superarà l'exercici. se considerarà que un alumne ha superat la prova, quan obtinga una qualificació igual a 5 o superior.