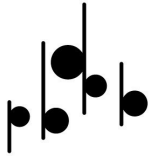


# ANNEX 1

PROVES D'ACCÉS  
ENSENYAMENTS  
PROFESSIONALS  
PERCUSSIÓ





# PROVES D'ACCÉS ALS ENSENYAMENTS PROFESSIONALS

## **PROVA D'ACCÉS A PRIMER CURS D'ENSENYAMENTS PROFESSIONALS**

Per a iniciar els estudis de primer curs d'Ensenyaments Professionals de Música serà necessari superar una prova d'accés. Mitjançant esta prova es valorarà la maduresa, les aptituds i els coneixements per a cursar amb aprofitament els ensenyaments professionals. Esta prova d'accés es realitzarà en dos convocatòries (juny i setembre), efectuades pel centre docent.

### **ESTRUCTURA DE LA PROVA D'ACCÉS A 1r DE PERCUSSIÓ**

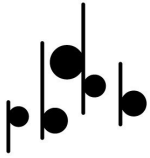
**A. Interpretació d'una obra, estudi o fragment triat pel tribunal d'una llista de tres que presentarà l'alumne.**

El text contindrà les dificultats tècniques dels continguts terminals dels ensenyaments elementals de música.

**B. Prova de capacitat auditiva i de coneixements teòric/pràctics del Llenguatge Musical.** Constarà de tres exercicis:

- **Exercici auditiu**
- **Exercici teòric**
- **Exercici d'entonació i cant.**

Cadascun dels exercicis anteriors tindrà una puntuació màxima de 10 punts. Per a aprovar la prova, l'alumne haurà d'obtenir una puntuació mitjana mínima entre els tres exercicis de 5.



### **C. Lectura a primera vista d'un fragment adequat a l'instrument.**

El nivell tècnic/instrumental obeirà als continguts terminals dels ensenyaments elementals. Es valorarà l'execució de memòria de les obres presentades.

#### **PROVA A. INTERPRETACIÓ**

Interpretació d'una obra lliurement triada pel tribunal, de tres aportades per l'aspirant, que presente el nivell tècnic instrumental propi dels continguts terminals del grau elemental. De les tres obres presentades, una serà obligatòriament de làmines, i les dos restants podran ser de pegats. Es valorarà la interpretació de memòria.

#### **CRITERIS D'AVUACIÓ**

1. Interpretar fragments musicals emprant la mesura, afinació, articulació i frasege adequat. Este criteri d'avaluació pretén comprovar la correcta assimilació i aplicació dels citats principis de llenguatge musical d'acord amb el nivell corresponent.
2. Demostrar seguretat i precisió en l'ús de terminologia adequada per a comunicar als altres juís personals a prop de les obres estudiades en este nivell. Este criteri avalua l'assimilació dels termes i conceptes del llenguatge musical utilitzats en la comunicació sobre la música, tant en els aspectes docents, com a crítics i col·loquials. Això acreditarà el coneixement del codi del llenguatge musical.
3. Interpretar obres d'estils diferents. Amb este criteri d'avaluació es pretén detectar la maduresa interpretativa de l'alumne enfront de la varietat d'obres i d'estils.
4. Interpretar en públic com a solista i de memòria fragments i obres representatives en el seu nivell d'instrument. Este criteri d'avaluació tracta de comprovar la capacitat de memòria i execució



de les obres, d'acord amb els objectius i continguts propis de cada curs i la motivació de l'alumne en l'estudi de la música.

#### **LLISTA ORIENTATIVA D'OBRES**

Repetitiu .....F.M.Hubbell.  
Three Festival Sols .....W. Schinstine.  
Petite Suite. ....G. Corcoran.  
Masterpieces for marimba (Sonata) .....G.F.Handel.  
Mallet Magic ..... W. Schinstine.

#### **PROVA B; LENGUATGE MUSICAL**

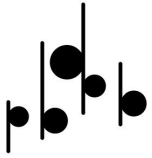
Característiques, continguts i criteris d'avaluació de la prova de capacitat auditiva i de coneixements teòric- pràctics del llenguatge musical

Esta prova constarà de tres exercicis:

1. Exercici auditiu
2. Exercici teòric
3. Exercici d'entonació i cant

Cadascun dels exercicis anteriors tindrà una puntuació màxima de 10 punts.

Per a aprovar la prova, l'alumne haurà d'obtindre una puntuació mitjana mínima entre els tres exercicis de 5.



## **CONTINGUTS ESPECÍFICS**

### **Exercici auditiu**

Continguts de l'exercici auditiu:

Dictat ritmicomelòdic a una veu.

- Compassos de: 2/4, 3/4, 4/4, 6/8, 9/8 i 12/8, (sense canvi de compàs).
- Dificultats rítmiques: fins a semicorxeres i les seues combinacions en els compassos anteriorment esmentats i el punt.
- Tonalitats fins amb dos alteracions en l'armadura, en mode major i menor.
- Alteracions accidentals.

### **Criteris d'avaluació i qualificació de l'exercici auditiu**

L'aspirant haurà de completar o triar les opcions correctes d'un dictat ritmicomelòdic que tindrà una puntuació màxima de 10 punts en el qual s'avaluarà:

- La identificació auditiva de la tonalitat del dictat (fins a 1 punt)
- La identificació auditiva del compàs del dictat (fins a 1 punt)
- La correcta reproducció escrita del dictat escoltat, referint-se a aspectes rítmics (fins a 4 punts) i melòdic-tonals (fins a 4 punts)

### **Exercici teòric**

Continguts de l'exercici teòric:

- Síncopes i nota a contratemps: molt llarga, llarga, breu i molt breu, regulars i irregulars. Nota partida.
- Interval·ls melòdics en les següents espècies: majors, menors, justos, augmentats i disminuïts.
- Inversió d'interval·ls simples.



- Intervalls harmònics: consonàncies perfectes, consonàncies imperfectes, dissonàncies absolutes, dissonàncies condicionals i semiconsonàncies (tritono).
- Formació de concordes majors i menors.
- Quadre general de compassos regulars, simples i compostos.
- Tonalitats majors i menors fins a set alteracions en l'armadura.
- Formació d'escapes diatòniques majors, formació d'escapes diatòniques menors, en les seues tres formes tradicionals (natural, melòdica i harmònica).
- Tonalitats veïnes, identificació dels graus de l'escala, graus tonals i modals.
- Coneixement i interpretació dels termes i signes que afecten l'expressió; termes agògics i dinàmics; termes d'accentuació i articulació.
- Estudi de les diferents claus.
- Signes de repetició i abreviació, 8a alta i 8a baixa.
- Grups de valoració especial continguts en un pols.

### **Criteris d'avaluació i qualificació de l'exercici teòric:**

Es realitzarà un exercici teòric sobre els continguts anteriors. Este exercici tindrà una puntuació màxima de 10 punts.

### **Exercici d'entonació i cant**

Continguts de l'exercici d'entonació i cant:

Lectura a primera vista.

Extensió aproximada: 8 compassos.

- Claus de sol i fa en 4a línia. Tonalitats fins amb 2 alteracions en l'armadura, majors i menors.
- Dificultats rítmiques: fins a fuses, en combinacions rítmiques, punt i doble punt, en els compassos de 2/4, 3/4, 4/4, 2/8, 3/8, 2/2, 3/2, 6/8, 9/8 i 12/8.



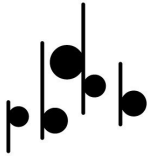
- Canvis de compàs amb equivalències polse = pols o figura = figura.
- Grups de valoració irregular, síncopes, contratemp, anacrusis, matisos i articulacions.
- Alteracions accidentals.

**Temps de preparació: 5 minuts.**

Criteris d'avaluació i qualificació de l'exercici d'entonació i cant:

L'alumne realitzarà un exercici de primera vista amb els continguts anteriors que tindrà una puntuació màxima de 10 punts i en el qual es valorarà:

- El reconeixement de la tonalitat del fragment, així com l'aplicació dels matisos i articulacions. (fins a 1 punt)
- La marcació del compàs a un tempo apropiat del fragment (fins a 1 punt)
- La correcta interpretació, tant rítmica (fins a 4 punts) com a melòdica (fins a 4 punts) del fragment.



## PROVA C. LECTURA PRIMERA VISTA

### CONTINGUTS

Tonalitats: Fins a 2 alteracions majors i menors , amb alteracions accidentals.

Figures: Redona, blanca , negra, corxera i semicorxera , amb els seus respectius silencis. Dificultats mètriques resultants de totes les possibles combinacions entre les figures anteriors. Punts , lligadures i calderons. Tresillos i dosillos de corxeres.

Compassos: 2/4, 3/4, 4/4 , 3/8 , 6/8 (amb possibilitat de canvi entre ells)

Matisos: p, mp , mf , f, ff , .Crescendos i diminuendos

Agògiques: Adagio, Andante, Allegro , Allegretto

Instruments: 2 timbales, caixa, marimba.

Elements tècnics: Afinació d'una 4t i 5é (timbales) Redoblament tancat , accents i flam.

### CRITERIS D'AVUACIÓ

Interpretar amb fluïdesa fragments d'obres musicals a primera vista. Este criteri li servirà al professor per a comprovar la capacitat de lectura i el domini de l'instrument, d'acord amb els continguts propis del nivell.

Interpretar fragments musicals emprant la mesura , afinació, articulació i frasege adequat. Este criteri d'avaluació pretén comprovar la correcta assimilació i aplicació dels citats principis de llenguatge musical d'acord amb el nivell corresponent.

Demostrar seguretat i \*pr\*ecisió en l'ús de terminologia adequada per a comunicar als altres juís personals a prop de les obres estudiades en este nivell. Este criteri avalua l'assimilació dels termes i conceptes del llenguatge musical utilitzats en la comunicació sobre la música, tant en els aspectes docents, com a





crítics i col·loquials. Això acreditarà el coneixement del codi del llenguatge musical.

## **PROVA ACCÉS A 2n CURS D'ENSENYAMENTS PROFESSIONALS**

### **ESTRUCTURA DE LA PROVA D'ACCÉS A 2n EP DE PERCUSSIÓ**

**A. Interpretació d'una obra, estudi o fragment triat pel tribunal d'una llista de tres que presentarà l'alumne.**

El text contindrà les dificultats tècniques dels continguts terminalés de 1º de E.P de música.

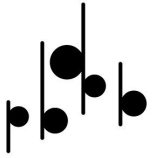
**B. Prova de capacitat auditiva i d'amb\*ocimientos teòric/pràctics de Llenguatge Musical.** Constarà de tres exercicis:

- **Exercici auditiu**
- **Exercici teòric**
- **Exercici d'entonació i cant.**

Cadascun dels exercicis anteriors tindrà una puntuació màxima de 10 punts. Per a aprovar la prova, l'alumne haurà d'obtindre una puntuació mitjana mínima entre els tres exercicis de 5.

**C. Lectura a primera vista d'un fragment adequat a l'instrument.**

El nivell tècnic/instrumental obeirà als continguts terminalés de 1º de E.P. Es valorarà l'execució de memòria de les obres presentades.



## **PROVA A. INTERPRETACIÓ**

Interpretació d'una obra lliurement triada pel tribunal, de tres aportades per l'aspirant, que presente el nivell tècnic instrumental propi dels continguts terminals del 1º curs de E.P. De les tres obres presentades una serà de làmines i les dos restants podran ser de pegats Es valorarà la interpretació de memòria.

## **CRITERIS D'AVUACIÓ**

1. Interpretar fragments musicals emprant la mesura, afinació, articulació i frasege adequat. Este criteri d'avaluació pretén comprovar la correcta assimilació i aplicació dels citats principis de llenguatge musical d'acord amb el nivell corresponent.
2. Demostrar seguretat i precisió en l'ús de terminologia adequada per a comunicar als altres juís personals a prop de les obres estudiades en este nivell. Este criteri avalua l'assimilació dels termes i conceptes del llenguatge musical utilitzats en la comunicació sobre la música, tant en els aspectes docents, com a crítics i col·loquials. Això acreditarà el coneixement del codi del llenguatge musical.
3. Interpretar obres d'estils diferents. Amb este criteri d'avaluació es pretén detectar la maduresa interpretativa de l'alumne enfront de la varietat d'obres i d'estils.
- 4 Interpretar en públic com a solista i de memòria fragments i obres representatives en el seu nivell d'instrument. Este criteri d'avaluació tracta de comprovar la capacitat de memòria i execució de les obres, d'acord amb els objectius i continguts propis de cada curs i la motivació de l'alumne en l'estudi de la música.



### LLISTA ORIENTATIVA D'OBRES

- Andrómeda ..... J.M.Roy.
- Turkish .....March Mozart.
- Seven Brazilian Children songs .....N. Rosauero.
- Tympolero .....W. Schinstine.
- Studies in sol percussion .....Goldemberg.
- Repetitiu ..... .F. Hubbell.

Cadascun dels exercicis anteriors tindrà una puntuació màxima de 10 punts. Per a aprovar la prova, l'alumne haurà d'obtenir una puntuació mitjana mínima entre els tres exercicis de 5.

El nivell tècnic/instrumental obeirà als continguts terminals de 1r Ensenyaments Professionals. Es valorarà l'execució de memòria de les obres presentades.

### PROVA B. LLENGUATGE MUSICAL

#### B. Prova de capacitat auditiva i de c\*onocimientos teòric/pràctics

- Exercici auditiu
- Exercici teòric
- Exercici d'entonació i cant



## CONTINGUTS ESPECÍFICS

### Exercici auditiu

Continguts de l'exercici auditiu:

A una veu:

- Compassos de: 2/4, 3/4, 4/4, 6/8, 9/8 i 12/8 (sense canvi de compàs).
- Dificultats rítmiques: fins a fuses i les seues combinacions, en els compassos anteriorment esmentats; el punt.
- Tonalitats fins amb cinc alteracions en l'armadura, en mode major i menor.
- Alteracions accidentals.

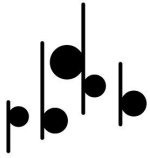
A dos veus:

- Compassos de: 2/4, 3/4, 4/4 i 6/8
- Dificultats rítmiques: fins a semicorxeres i les seues combinacions, en els compassos anteriorment esmentats; el punt.
- Tonalitats fins amb tres alteracions en l'armadura, en mode major i menor.
- Alteracions accidentals.

### Criteris d'avaluació i qualificació de l'exercici auditiu:

Es realitzarà un dictat ritmicomelòdic que tindrà una puntuació màxima de 10 punts en el qual s'avaluarà:

- La identificació auditiva de la tonalitat del dictat (fins a 1 punt)
- La identificació auditiva del compàs del dictat (fins a 1 punt)
- La correcta reproducció escrita del dictat escoltat, referint-se a aspectes rítmics (fins a 4 punts) i melòdic-tonals (fins a 4 punts)



### **Exercici teòric**

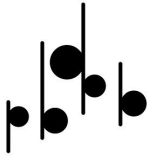
Continguts de l'exercici teòric:

- Intervalls melòdics doble augmentats i doble disminuïts.
- Notes d'adorn (ornaments)
- Ampliació i reducció d'interval·ls simples i compostos.
- Inversió d'interval·ls compostos.
- Tetracordos i enllaços d'escala·s.
- Notes, tons, interval·ls i concordes enharmònics.
- Escala·s pentatòniques, exàtona, hispà-àrab, menor oriental, major i menor mixta, cromàtica.
- Relació entre les diferents claus. Denominació sil·làbica de les notes.
- Concorde·s tríada (Perfecte major, Perfecte menor, de 5a augmentada i de 5a disminuïda) i cuatriada (7a de dominant, 7a de sensible i 7a disminuïda) amb les seues inversions.
- Compassos d'amalgama i dispars.
- El metrònom.
- Nomenclatura d'alteracions, tonalitats i modalitats en anglés, alemany, francés i italià. Notació alfabètica.
- Sistema musical grec.
- Modes eclesiàstics, cant gregorià. Notació.
- La veu humana. Tessitures, extensió, tipus, claus, agrupacions vocals.
- Anàlisi d'element·s bàsics, harmònics i formals (frases, cadències, modulacions) amb dificultat adequada al nivell.

Observació: queden inclosos tots els continguts de la prova a primer curs.

### **Criteris d'avaluació i qualificació de l'exercici teòric:**

Es realitzarà un exercici teòric sobre els continguts anteriors. Este exercici tindrà una puntuació màxima de 10 punts.



### **Exercici d'entonació i cant**

Continguts de l'exercici d'entonació i cant:

- Lectura a primera vista.
- Extensió aproximada: fins a 16 compassos.
- Claus de sol, fa en quarta línia, do en tercera línia, do en quarta línia i do en primera línia. Tonalitats fins a 4 alteracions en l'armadura, en mode major i menor.
- Dificultats rítmiques: fins a semifuses, en combinacions rítmiques, punt i doble punt. En els compassos simples i compostos; d'amalgama i dispars.
- Canvis de compàs i de pols, grups de valoració irregular, sínopes, contratemp, anacrusis, matisos i notes d'adorn (ornaments).
- Alteracions accidentals.

Temps de preparació: 5 minuts.

### **Criteris d'avaluació i qualificació de l'exercici d'entonació i cant:**

L'alumne realitzarà un exercici de primera vista amb els continguts anteriors que tindrà una puntuació màxima de 10 punts i en el qual es valorarà:

El reconeixement de la tonalitat del fragment, així com l'aplicació dels matisos i articulacions (fins a 1 punt)

La marcació del compàs a un tempo apropiat del fragment (fins a 1 punts)

La correcta interpretació, tant rítmica (fins a 4 punts) com a melòdica (fins a 4 punts) del fragment.



### PROVA C. LECTURA PRIMERA VISTA

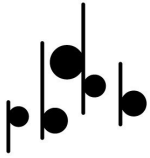
Lectura d'una obra a primera vista amb les següents característiques:

#### CONTINGUTS

- Tonalitats: Fins a 3 alteracions majors i menors ,amb alteracions accidentals.
- Figures: Redones , blanques ,negres ,corxeres ,semicorxeres, fuses amb els seus respectius silencis i possibles combinacions. Tresillos i seisillos de semicorxeres.
- Compassos: 2/4, 3/4, 4/4 , 3/8 ,6/8, 9/8 i 12/8 (amb possibilitat de canvi entre ells)
- Matisos: p, mp , mf , f, ff , .Crescendos i diminuendos
- Agògiques: Adagio, Andante , Allegro , Allegretto.
- Instruments: Caixa , 2 timbales , marimba.
- Elements tècnics: Afinació d'una 4t i 5é (timbales) Redoblament tancat i obert (caixa).Redoblaments en timbales i marimba.
- Accents i flams.

#### CRITERIS D'AVUACIÓ

1. Interpretar amb fluïdesa fragments d'obres musicals a primera vista. Este criteri li servirà al professor per a comprovar la capacitat de lectura i el domini de l'instrument, d'acord amb els continguts propis del nivell.
2. Interpretar fragments musicals emprant la mesura , afinació, articulació i frasege adequat. Este criteri d'avaluació pretén comprovar la correcta assimilació i aplicació dels citats principis de llenguatge musical d'acord amb el nivell corresponent.



3. Demostrar seguretat i precisió en l'ús de terminologia adequada per a comunicar als altres juís personals a prop de les obres estudiades en este nivell. Este criteri avalua l'assimilació dels termes i conceptes del llenguatge musical utilitzats en la comunicació sobre la música, tant en els aspectes docents, com a crítics i col·loquials. Això acreditarà el coneixement del codi del llenguatge musical.
4. Interpretar obres d'estils diferents. Amb este criteri d'avaluació es pretén detectar la maduresa interpretativa de l'alumne enfront de la varietat d'obres i d'estils.

#### **PROVA ACCÉS A 3r CURS D'ENSENYAMENTS PROFESSIONALS**

#### **ESTRUCTURA DE LA PROVA D'ACCÉS A 3r \*EP DE PERCUSSIÓ**

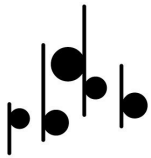
- A. Interpretació d'una obra lliurement triada pel tribunal, de tres aportades per l'aspirant, que presente el nivell tècnic instrumental propi dels continguts terminals del 2º curs de E.P. De les tres obres presentades una serà de làmines i les dos restants podran ser de pegats Es valorarà la interpretació de memòria.
- B. Prova de capacitat auditiva i de coneixements teòric/pràctics del Llenguatge Musical. Constarà de tres exercicis:
  - Exercici auditiu
  - Exercici teòric
  - Exercici d'entonació i cant.

Cadascun dels exercicis anteriors tindrà una puntuació màxima de 10 punts. Per a aprovar la prova, l'alumne haurà d'obtenir una puntuació mitjana mínima \*entre els tres exercicis de 5.

#### **C.Lectura a primera vista d'un fragment adequat a l'instrument.**

El text contindrà les dificultats tècniques dels continguts terminals de 2n EP.





## **PROVA A. INTERPRETACIÓ**

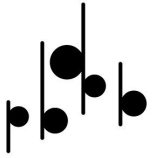
Interpretació d'una obra lliurement triada pel tribunal, de tres aportades per l'aspirant, que presente el nivell tècnic instrumental propi dels continguts terminals del 2º curs de E.P. De les tres obres presentades una serà de làmines i les dos restants podran ser de pegats. Es valorarà la interpretació de memòria.

## **CRITERIS D'AVUACIÓ**

Interpretar fragments musicals emprant la mesura, afinació, articulació i frasege adequat. Este criteri d'avaluació pretén comprovar la correcta assimilació i aplicació dels citats principis de llenguatge musical d'acord amb el nivell corresponent.

Demostrar seguretat i precisió en l'ús de terminologia adequada per a comunicar als altres juís personals a prop de les obres estudiades en este nivell. Este criteri avalua l'assimilació dels termes i conceptes del llenguatge musical utilitzats en la comunicació sobre la música, tant en els aspectes docents, com a crítics i col·loquials. Això acreditarà el coneixement del codi del llenguatge musical.

Interpretar obres d'estils diferents. Amb este criteri d'avaluació es pretén detectar la maduresa interpretativa de l'alumne enfront de la varietat d'obres i d'estils.



## LLISTA ORIENTATIVA D'OBRES

Snare Force .....	T. Brown.
First March .....	J. Morton.
Scherzo .....	M. Peters.
Malletrix .....	J. Spears.
Morris danse .....	W.Kraft.
Charade .....	.A. Gomez.

## PROVA B; LLENGUATGE MUSICAL I PIANO COMPLEMENTARI

### B.1.LLENGUATGE MUSICAL

#### CONTINGUTS ESPECÍFICS

#### Exercici auditiu

Continguts de l'exercici auditiu:

A una veu:

- Compassos de: 2/4, 3/4, 4/4, 6/8, 9/8 i 12/8.
- Dificultats rítmiques: fins a fuses i les seues combinacions en els compassos anteriorment esmentats; el punt, doble punt.
- Tonalitats majors i menors fins amb 7 alteracions en l'armadura.
- Alteracions accidentals.
- Modes diatònics.

A dos veus:

- Compassos de: 2/4, 3/4, 4/4, 6/8, 9/8 i 12/8.



- Dificultats rítmiques: fins a fuses i les seues combinacions en els compassos anteriorment esmentats; el punt, doble punt.
- Tonalitats majors i menors fins amb 7 alteracions en l'armadura.
- Alteracions accidentals.

#### **Criteris d'avaluació i qualificació de l'exercici auditiu:**

Es realitzarà un dictat ritmicomelòdic que tindrà una puntuació màxima de 10 punts en el qual s'avaluarà:

- La identificació auditiva de la tonalitat del dictat (fins a 1 punt)
- La identificació auditiva del compàs del dictat (fins a 1 punt)
- La correcta reproducció escrita del dictat escoltat, referint-se a aspectes rítmics (fins a 4 punts) i melòdic-tonals (fins a 4 punts)

#### **Exercici teòric**

Continguts de l'exercici teòric:

- Compassos d'amalgama, dispars, característics, mixtos, de valor afegit (decimals i fraccionaris), de \*substracció i fraccions.
- Elements constitutius de la música. ritme, melodia. harmonia.
- Sintaxi musical, concordes, cadències, modulació.
- El transport i doble transport. Instruments transpositores.
- Fonaments acústics dels instruments musicals. Vibracions de les cordes, dels tubs, membranes, plaques i varetes.
- Sistemes d'afinació.
- La forma en la música (xicotetes formes binàries i ternàries, grans formes: sonata, suite).
- Anàlisi d'elements bàsics, harmònics i formals (frases, cadències, modulacions) amb dificultat adequada al nivell.

Observació: queden inclosos tots els continguts de la prova a primer i segon curs.

Criteris d'avaluació i qualificació de l'exercici teòric:

Es realitzarà un exercici teòric sobre els continguts anteriors. Este exercici tindrà una puntuació màxima de 10 punts.



### **Exercici d'entonació i cant**

Continguts de l'exercici d'entonació i cant:

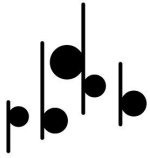
- Lectura a primera vista.
- Extensió aproximada: fins a 16 compassos.
- Totes les claus. Tonalitats amb fins a 7 alteracions en l'armadura, en mode major i menor.
- Dificultats rítmiques: fins a semifuses en combinacions rítmiques, punt i doble punt. Compassos regulars simples i compostos. Compassos d'amalgama, dispars, mixtos, de valor afegit i de \*substracció.
- Canvis de compàs i de pols. Grups de valoració irregular. Síncopes. contratemp. Anacrusis. Matisos i notes d'adorn (ornaments).
- Alteracions accidentals.

Temps de preparació: 5 minuts.

### **Criteris d'avaluació i qualificació de l'exercici d'entonació i cant:**

L'alumne realitzarà un exercici de primera vista amb els continguts anteriors que tindrà una puntuació màxima de 10 punts i en el qual es valorarà:

- El reconeixement de la tonalitat del fragment, així com l'aplicació dels matisos i articulacions (fins a 1 punt)
- La marcació del compàs a un tempo apropiat del fragment (fins a 1 punt)
- La correcta interpretació, tant rítmica (fins a 4 punts) com a melòdica (fins a 4 punts) del fragment.



## B.2.PIANO COMPLEMENTARI

1. Una lectura a primera vista d'un fragment adequat a les dificultats tècniques d'un nivell i dels continguts de segon curs de l'assignatura de piano complementari dels Ensenyaments Professionals de Música.

2. Interpretació d'un estudi, una peça o un fragment d'obra triat pel tribunal d'una llista de tres que presentarà l'alumne, amb un nivell de segon curs de l'assignatura de piano complementari d'Ensenyaments Professionals de Música.

## PROVA C. LECTURA PRIMERA VISTA

Lectura d'una obra a primera vista amb les següents característiques:

## CONTINGUTS

- Tonalitats: Fins a 5 alteracions majors i menors , amb alteracions accidentals.
- Figures: Redones , blanques ,negres ,corxeres ,semicorxeres, fuses amb els seus respectius silencis i possibles combinacions. Tresillos i \*seisillos de semicorxeres.
- Compassos: 2/4, 3/4, 4/4 , 3/8 ,6/8, 9/8 i 12/8 (amb possibilitat de canvi entre ells)
- Matisos: p, mp , mf , f, ff , .Crescendos i diminuendos
- Agògiques: Adagio, Andante , Allegro , Allegretto.
- Instruments: Caixa , 2 timbales , marimba.
- Elements tècnics: Afinació d'una 4t i 5é (timbales) Redoblament tancat i obert (caixa).Redoblaments en timbales i marimba .Accents i flams.



### CRITERIS D' AVALUACIÓ

1. Interpretar amb fluïdesa fragments d'obres musicals a primera vista. Este criteri li servirà al professor per a comprovar la capacitat de lectura i el domini de l'instrument, d'acord amb els continguts propis del nivell.
2. Interpretar fragments musicals emprant la mesura , afinació, articulació i frasege adequat. Este criteri d'avaluació pretén comprovar la correcta assimilació i aplicació dels citats principis de llenguatge musical d'acord amb el nivell corresponent.
3. Demostrar seguretat i precisió en l'ús de terminologia adequada per a comunicar als altres juís personals a prop de les obres estudiades en este nivell. Este criteri avalua l'assimilació dels termes i conceptes del llenguatge musical utilitzats en la comunicació sobre la música, tant en els aspectes docents, com a crítics i col·loquials. Això acreditarà el coneixement del codi del llenguatge musical.
4. Interpretar obres d'estils diferents. Amb este criteri d'avaluació es pretén detectar la maduresa interpretativa de l'alumne enfront de la varietat d'obres i d'estils.

## PROVA ACCÉS A 4t CURS D'ENSENYAMENTS PROFESSIONALS

### ESTRUCTURA DE LA PROVA D'ACCÉS A 4t \*EP DE PERCUSSIÓ

Es realitzaran les proves d'accés a Quart Curs d'Ensenyaments Professionals de Música adaptades a les dificultats tècniques i instrumentals dels continguts terminals de tercer curs dels Ensenyaments Professionals de Música. Les proves consistiran en:

**A. Interpretació d'una obra, estudi o fragment triada pel tribunal d'una llista de tres que presentarà l'alumne.** El nivell tècnic/instrumental obeirà als continguts terminals de 3r d'Ensenyaments Professionals. Es valorarà l'execució de memòria de les obres presentades.

#### NOTA:

Cadascun d'estos exercicis, tindrà un caràcter eliminadori, es qualificarà de 0 a 10 punts, i serà necessària una qualificació mínima de 5 punts en cadascun d'ells per a superar-lo. La qualificació final, serà la mitjana aritmètica de les puntuacions obtingudes en cada exercici.

El sol·licitant té dret a quatre convocatòries (poden ser dos per any, juny i setembre), per a l'accés a este conservatori.

Si aprova sense obtindre plaça no es computarà esta convocatòria com esgotada, podent disposar novament d'ella.

## **B. Prova de capacitat auditiva i de coneixements teòric/pràctics**

### **B.1. Harmonia**

**Sota xifratge o harmonització d'un tiple**

**Anàlisi harmònica**

### **B.2. Piano complementari**

**Lectura a vista**

**Interpretació d'una peça**

## **C. Lectura a primera vista d'un fragment adequat a l'instrument.**

El text contindrà les dificultats tècniques dels continguts terminals de 3r EP. El Departament de vent-metall i percussió del Conservatori Professional de Música de Castelló acorda, que els alumnes que hagen de superar esta prova disposaran de cinc minuts previs de preparació i estudi de l'obra a primera vista, durant els quals **podran fer ús de l'instrument.**

## **PROVA A. INTERPRETACIÓ**

Interpretació d'una obra lliurement triada pel tribunal, de tres aportades per l'aspirant, que presente el nivell tècnic instrumental propi dels continguts terminals del \*3er curs de E.P. De les tres obres presentades una serà de làmines i les dos restants podran ser de pegats. Es valorarà la interpretació de memòria.

## **CRITERIS D'AVUACIÓ**

Interpretar fragments musicals emprant la mesura, afinació, articulació i frasege adequat. Este criteri d'avaluació pretén comprovar la correcta assimilació i aplicació dels citats principis de llenguatge musical d'acord amb el nivell corresponent. Demostrar seguretat i precisió en l'ús de terminologia adequada per a comunicar als altres juís personals a prop de les obres estudiades en este nivell. Este criteri avalua l'assimilació dels termes i conceptes del llenguatge



musical utilitzats en la comunicació sobre la música, tant en els aspectes docents, com a crítics i col·loquials. Això acreditarà el coneixement del codi del llenguatge musical. Interpretar obres d'estils diferents. Amb este criteri d'avaluació es pretén detectar la maduresa interpretativa de l'alumne enfront de la varietat d'obres i d'estils. Interpretar en públic com a solista i de memòria fragments i obres representatives en el seu nivell d'instrument. Este criteri d'avaluació tracta de comprovar la capacitat de memòria i execució de les obres, d'acord amb els objectius i continguts propis de cada curs i la motivació de l'alumne en l'estudi de la música.

#### **LLISTA ORIENTATIVA D'OBRES**

Snare Force .....	T. Brown.
First March .....	J. Morton.
Scherzo .....	M. Peters.
Malletrix .....	J. Spears.
Morris danse .....	W.Kraft.
Charade .....	A. Gomez.

#### **PROVA B; LENGUATGE MUSICAL I PIANO COMPLEMENTARI**

##### **B.1. LENGUATGE MUSICAL**

#### **CONTINGUTS ESPECÍFICS**

##### **Exercici auditiu**

Continguts de l'exercici auditiu:

A una veu:

- Compassos de: 2/4, 3/4, 4/4, 6/8, 9/8 i 12/8.
- Dificultats rítmiques: fins a fuses i les seues combinacions en els compassos anteriorment esmentats; el punt, doble punt.
- Tonalitats majors i menors fins amb 7 alteracions en l'armadura.
- Alteracions accidentals.

- Modes diatònics.

A dos veus:

- Compassos de: 2/4, 3/4, 4/4, 6/8, 9/8 i 12/8.
- Dificultats rítmiques: fins a fuses i les seues combinacions en els compassos anteriorment esmentats; el punt, doble punt.
- Tonalitats majors i menors fins amb 7 alteracions en l'armadura.
- Alteracions accidentals.

#### **Criteris d'avaluació i qualificació de l'exercici auditiu:**

Es realitzarà un dictat ritmicomelòdic que tindrà una puntuació màxima de 10 punts en el qual s'avaluarà:

- La identificació auditiva de la tonalitat del dictat (fins a 1 punt)
- La identificació auditiva del compàs del dictat (fins a 1 punt)
- La correcta reproducció escrita del dictat escoltat, referint-se a aspectes rítmics (fins a 4 punts) i melòdic-tonals (fins a 4 punts)

#### **Exercici teòric**

Continguts de l'exercici teòric:

- Compassos d'amalgama, dispars, característics, mixtos, de valor afegit (decimals i fraccionaris), de substracció i fraccions.
- Elements constitutius de la música. ritme, melodia. harmonia.
- Sintaxi musical, concordes, cadències, modulació.
- El transport i doble transport. Instruments transpositors.
- Fonaments acústics dels instruments musicals. Vibracions de les cordes, dels tubs, membranes, plaques i varetes.
- Sistemes d'afinació.
- La forma en la música (xicotetes formes binàries i ternàries, grans formes: sonata, suite).
- Anàlisi d'elements bàsics, harmònics i formals (frases, cadències, modulacions) amb dificultat adequada al nivell.

Observació: queden inclosos tots els continguts de la prova a primer i segon curs.

Criteris d'avaluació i qualificació de l'exercici teòric:

Es realitzarà un exercici teòric sobre els continguts anteriors. Este exercici tindrà una puntuació màxima de 10 punts.

## **Exercici d'entonació i cant**

Continguts de l'exercici d'entonació i cant:

- Lectura a primera vista.
- Extensió aproximada: fins a 16 compassos.
- Totes les claus. Tonalitats amb fins a 7 alteracions en l'armadura, en mode major i menor.
- Dificultats rítmiques: fins a semifuses en combinacions rítmiques, punt i doble punt. Compassos regulars simples i compostos. Compassos d'amalgama, dispars, mixtos, de valor afegit i de substracció.
- Canvis de compàs i de pols. Grups de valoració irregular. Síncopes. contratemp. Anacrusis. Matisos i notes d'adorn (ornaments).
- Alteracions accidentals.

Temps de preparació: 5 minuts.

### **Criteris d'avaluació i qualificació de l'exercici d'entonació i cant:**

L'alumne realitzarà un exercici de primera vista amb els continguts anteriors que tindrà una puntuació màxima de 10 punts i en el qual es valorarà:

- El reconeixement de la tonalitat del fragment, així com l'aplicació dels matisos i articulacions (fins a 1 punt)
- La marcació del compàs a un tempo apropiat del fragment (fins a 1 punt)
- La correcta interpretació, tant rítmica (fins a 4 punts) com a melòdica (fins a 4 punts) del fragment.

## **B.2. PIANO COMPLEMENTARI**

1. Una lectura a primera vista d'un fragment adequat a les dificultats tècniques d'un nivell i dels continguts de segon curs de l'assignatura de piano complementari dels Ensenyaments Professionals de Música.
2. Interpretació d'un estudi, una peça o un fragment d'obra triat pel tribunal d'una llista de tres que presentarà l'alumne, amb un nivell de segon curs de l'assignatura de piano complementari d'Ensenyaments Professionals de Música.

## **PROVA B. HARMONIA I PIANO COMPLEMENTARI**

### **B.1. HARMONIA**

1. Realització d'un baix xifratge o l'harmonització d'un tiple, adequat al nivell de primer curs de l'assignatura d'Harmonia d'Ensenyaments Professionals de Música.
2. Prova d'audició guiada, on l'aspirant realitze una anàlisi harmònica d'un exercici proposat pel tribunal, indicant la funció harmònica, xifratge, possibles modulacions i cadències (fins al període Clàssic) adequat al nivell de primer curs de l'assignatura d'Harmonia d'Ensenyaments Professionals de Música.

### **AVALUACIÓ I QUALIFICACIÓ**

L'exercici del baix xifratge tindrà un valor del 70% sobre la nota final.

L'exercici d'anàlisi es valorarà amb un 30% sobre la nota final.

Els resultats de les avaluacions s'expressaran a través de qualificacions numèriques i utilitzaran l'escala d'1 a 10 sense decimals.

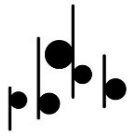
Per a obtindre una avaluació positiva final, l'alumne haurà d'aconseguir, en cadascun dels exercicis 1 i 2, una qualificació igual o superior a 5 resultant de l'aplicació del percentatge assenyalat.

## **PROVA C. LECTURA PRIMERA VISTA**

Lectura d'una obra a primera vista amb les següents característiques:

### **CONTINGUTS**

- Tonalitats: Fins a 5 alteracions majors i menors ,amb alteracions accidentals.
- Figures: Redones ,blanques ,negres ,corxeres ,semicorxeres,



fuses amb els seus respectius silencis i possibles combinacions. Tresillos i \*seisillos de semicorxeres.

- Compassos: 2/4, 3/4, 4/4 , 3/8 ,6/8, 9/8 i 12/8 (amb possibilitat de canvi entre ells)
- Matisos: p, mp , mf , f, ff , .Crescendos i diminuendos
- Agògiques: Adagio, Andante , Allegro , Allegretto.
- Instruments: Caixa , 3 timbales , marimba ,vibràfon.
- Elements tècnics: Afinació d'una 3r ,4t i 5é (timbales)
- Redoblament tancat i obert (caixa).Redoblaments en timbales i marimba .Accents i flams.

### CRITERIS D'AVUACIÓ

Interpretar amb fluïdesa fragments d'obres musicals a primera vista. Este criteri li servirà al professor per a comprovar la capacitat de lectura i el domini de l'instrument, d'acord amb els continguts propis del nivell.

Interpretar fragments musicals emprant la mesura , afinació, articulació i frasege adequat. Este criteri d'avaluació pretén comprovar la correcta assimilació i aplicació dels citats principis de llenguatge musical d'acord amb el nivell corresponent.

Demostrar seguretat i precisió en l'ús de terminologia adequada per a comunicar als altres juís personals a prop de les obres estudiades en este nivell. Este criteri avalua l'assimilació dels termes i conceptes del llenguatge musical utilitzats en la comunicació sobre la música, tant en els aspectes docents, com a crítics i col·loquials. Això acreditarà el coneixement del codi del llenguatge musical.

Interpretar obres d'estils diferents. Amb este criteri d'avaluació es pretén detectar la maduresa interpretativa de l'alumne enfront de la varietat d'obres i d'estils.

## PROVA C. LECTURA PRIMERA VISTA

Lectura d'una obra a primera vista amb les següents característiques:

### CONTINGUTS

- Tonalitats: Fins a 4 alteracions majors i menors, amb alteracions accidentals.
- Figures: Redones , blanques , negres , corxeres , semicorxeres, fuses amb els seus respectius silencis i possibles combinacions. Tresillos i seisillos de semicorxeres.
- Compassos: 2/4, 3/4, 4/4 , 3/8 , 6/8, 9/8 i 12/8 (amb possibilitat de canvi entre ells)
- Matisos: p, mp , mf , f, ff , .Crescendos i diminuendos
- Agògiques: Adagi, Andante , Allegro , Allegretto.
- Instruments: Caixa , 3 timbales , marimba , vibràfon.
- Elements tècnics: Afinació d'una 2n 3r , 4t i 5é i 8é (timbales) Redoblament tancat i obert (caixa). Redoblaments en timbales i marimba. Accents flams i drags.

### CRITERIS D'AVUACIÓ

1. Interpretar amb fluïdesa fragments d'obres musicals a primera vista. Este criteri li servirà al professor per a comprovar la capacitat de lectura i el domini de l'instrument, d'acord amb els continguts propis del nivell.
2. Interpretar fragments musicals emprant la mesura , afinació, articulació i frasege adequat. Este criteri d'avaluació pretén comprovar la correcta assimilació i aplicació dels citats principis de llenguatge musical d'acord amb el nivell corresponent.
3. Demostrar seguretat i precisió en l'ús de terminologia adequada per a comunicar als altres juís personals a prop de les obres estudiades en este nivell. Este criteri avalua l'assimilació dels termes i conceptes del llenguatge musical utilitzats en la comunicació sobre la música, tant en els aspectes docents, com a crítics i col·loquials. Això acreditarà el coneixement del codi del llenguatge musical.

4. Interpretar obres d'estils diferents. Amb este criteri d'avaluació es pretén detectar la maduresa interpretativa de l'alumne enfront de la varietat d'obres i d'estils.

## **PROVA ACCÉS A 5É CURS D'ENSENYAMENTS PROFESSIONALS**

### **ESTRUCTURA DE LA PROVA D'ACCÉS A 5É EP DE PERCUSSIÓ**

Es realitzaran les proves d'accés a Quint Curs d'Ensenyaments Professionals de Música adaptades a les dificultats tècniques i instrumentals dels continguts terminals de quart curs dels Ensenyaments Professionals de Música. Les proves consistiran en:

#### **A. Lectura a primera vista d'un fragment adequat a l'instrument.**

El text contindrà les dificultats tècniques dels continguts terminals de 4t EP. El Departament de vent metall i percussió del Conservatori Professional de Música de Castelló acorda, que els alumnes que hagen de superar esta prova disposaran de cinc minuts previs de preparació i estudi de l'obra a primera vista, durant els quals **podran fer ús de l'instrument.**

#### **B. Prova de capacitat auditiva i de coneixements teòric/pràctics.**

##### **B.1. Harmonia**

- **Formació /classificació de concordes**
- **Sota xifratge o harmonització d'un tiple**
- **Anàlisi harmònica**

##### **B.2. Piano complementari**

- **Lectura a vista**
- **Interpretació d'una peça**

**C. Interpretació d'una obra, estudi o fragment triada pel tribunal d'una llista de tres que presentarà l'alumne. El nivell**

tècnic/instrumental obeirà als continguts terminals de 4t d'Ensenyaments Professionals. Es valorarà l'execució de memòria de les obres presentades.

### **PROVA A. INTERPRETACIÓ**

Interpretació d'una obra lliurement triada pel tribunal, de tres aportades per l'aspirant, que presente el nivell tècnic instrumental propi dels continguts terminals del 4º curs de E.P. De les tres obres presentades una serà de làmines i les dos restants podran ser de pegats. Es valorarà la interpretació de memòria.

### **CRITERIS D'AVUACIÓ**

Interpretar fragments musicals emprant la mesura, afinació, articulació i frasege adequat. Este criteri d'avaluació pretén comprovar la correcta assimilació i aplicació dels citats principis de llenguatge musical d'acord amb el nivell corresponent.

Demostrar seguretat i precisió en l'ús de terminologia adequada per a comunicar als altres juís personals a prop de les obres estudiades en este nivell. Este criteri avalua l'assimilació dels termes i conceptes del llenguatge musical utilitzats en la comunicació sobre la música, tant en els aspectes docents, com a crítics i col·loquials. Això acreditarà el coneixement del codi del llenguatge musical.

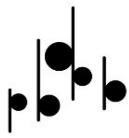
Interpretar obres d'estils diferents. Amb este criteri d'avaluació es pretén detectar la maduresa interpretativa de l'alumne enfront de la varietat d'obres i d'estils.

Interpretar en públic com a solista i de memòria fragments i obres representatives en el seu nivell d'instrument. Este criteri d'avaluació tracta de comprovar la capacitat de memòria i execució de les obres, d'acord amb els objectius i continguts propis de cada curs i la motivació de l'alumne en l'estudi de la música.

### **LLISTA ORIENTATIVA D'OBRES**

- Només núm. 125 .....C. Wilcoxon.
  
- Study 6 graded 6 ..... I. Wright.





- Classic African .....J.Aiello.
- Viridiana ..... W.Schüter.
- Latin Journey .....D.Mancini.
- Centípede .....Ch.Swist.

## **PROVA B. HARMONIA I PIANO COMPLEMENTARI**

### **B1. HARMONIA**

1. Un exercici de formació i/o classificació de concordes a partir d'un xifratge o d'una estructura.
2. Realització d'un baix xifratge o l'harmonització d'un tiple, adequat al nivell de segon curs de l'assignatura d'Harmonia d'Ensenyaments Professionals de Música.
3. Prova d'audició guiada, on l'aspirant realitze una anàlisi harmònica d'un exercici proposat pel tribunal, adequat al nivell de segon curs de l'assignatura d'Harmonia d'Ensenyaments Professionals de Música.

### **AVALUACIÓ I QUALIFICACIÓ**

- En l'exercici 1r només es permetrà un màxim de 3 fallades sobre 10 per a poder superar la prova en el seu conjunt.
- L'exercici 2n es qualificarà sobre 10 punts i tindrà un valor del 70% sobre la nota final.
- L'exercici 3r es qualificarà sobre 10 punts i es valorarà amb un 30% sobre la nota final.

### **B.2. PIANO COMPLEMENTARI**

1. Una lectura a primera vista d'un fragment adequat a les dificultats tècniques d'un nivell i dels continguts de quart curs de l'assignatura de piano complementari dels Ensenyaments Professionals de Música.
2. Interpretació d'un estudi, una peça o un fragment d'obra triat pel tribunal d'una llista de tres que presentarà l'alumne, amb un nivell de quart curs de l'assignatura de piano complementari d'Ensenyaments Professionals de Música.

**PROVA C: LECTURA D'UNA OBRA A PRIMERA VISTA AMB LES SEGÜENTS CARACTERÍSTIQUES:**

**CONTINGUTS**

Tonalitats: Fins a 7 alteracions majors i menors, amb alteracions accidentals.

Figures: Redones, blanques, negres, corxeres, semicorxeres, fuses amb els seus respectius silencis i possibles combinacions. Tresillos i seisillos de semicorxeres.

Compassos: 2/4, 3/4, 4/4, 3/8, 6/8, 9/8, 12/8, 5/8, 7/8 (amb possibilitat de canvi entre ells)

Matisos: p, pp, mp, mf, f, f. Crescendos i diminuendos.

Agògiques: Adagi, Errant, Allegro, Allegretto, Prest.

Instruments: Caixa, 4 timbales, marimba, vibràfon i set-up

Elements tècnics: Afinació, tots els intervals. Tot tipus de \*mordentes, redoblaments i notes d'adorn.

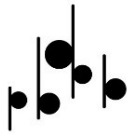
**CRITERIS D'AVUACIÓ**

Interpretar amb fluïdesa fragments d'obres musicals a primera vista. Este criteri li servirà al professor per a comprovar la capacitat de lectura i el domini de l'instrument, d'acord amb els continguts propis del nivell.

Interpretar fragments musicals emprant la mesura, afinació, articulació i frasege adequat. Este criteri d'avaluació pretén comprovar la correcta assimilació i aplicació dels citats principis de llenguatge musical d'acord amb el nivell corresponent.

Demostrar seguretat i precisió en l'ús de terminologia adequada per a comunicar als altres juís personals a prop de les obres estudiades en este nivell. Este criteri avalua l'assimilació dels termes i conceptes del llenguatge musical utilitzats en la comunicació sobre la música, tant en els aspectes docents, com a crítics i col·loquials. Això acreditarà el coneixement del codi del llenguatge musical.

Interpretar obres d'estils diferents. Amb este criteri d'avaluació es pretén detectar la maduresa interpretativa de l'alumne enfront de la varietat d'obres i d'estils.



## **PROVA ACCÉS A 6É CURS D'ENSENYAMENTS PROFESSIONALS**

### **ESTRUCTURA DE LA PROVA D'ACCÉS A 6É \*EP DE PERCUSSIÓ**

Es realitzaran les proves d'accés a Sext Curs d'Ensenyaments Professionals de Música adaptades a les dificultats tècniques i instrumentals dels continguts terminals de quint curs dels Ensenyaments Professionals de Música. Les proves consistiran en:

**A. Interpretació d'una obra, estudi o fragment triada pel tribunal d'una llista de tres que presentarà l'alumne.** El nivell tècnic/instrumental obeirà als continguts terminals de 5é d'Ensenyaments Professionals. Es valorarà l'execució de memòria de les obres presentada.

#### **1.A Prova de capacitat auditiva i de coneixements teòric/pràctics .**

##### **1.B.1.Anàlisi**

- Anàlisi d'una peça
- Audició guiada on l'aspirant comente i valore harmònica formalment el contingut del que escolta.

##### **1.B.2. Història de la música**

- Desenrotllament d'un tema
- Desenrotllament d'una audició comentada, contextualitzant l'obra dins del moment històric.

**C. Lectura a primera vista d'un fragment adequat a l'instrument.**

- El text contindrà les dificultats tècniques dels continguts terminals de 5° E.P Departament de vent metall i percussió del Conservatori Professional de Música de Castelló acorda, que els alumnes que hagen de superar esta prova disposaran de cinc minuts previs de preparació i estudi de l'obra a primera vista, durant els quals **podran fer ús de l'instrument.**

### **PROVA A. INTERPRETACIÓ**

Interpretació d'una obra lliurement triada pel tribunal, de tres aportades per l'aspirant, que presente el nivell tècnic instrumental propi dels continguts terminals del 5° curs de E.P. De les tres obres presentades una serà de làmines i les dos restants podran ser de pegats Es valorarà la interpretació de memòria.

### **CRITERIS D'AVUACIÓ**

Interpretar fragments musicals emprant la mesura ,afinació, articulació i frasege adequat.Este criteri d'avaluació pretén comprobarla correcta assimilació i aplicació dels citats principis de llenguatge musical d'acord amb el nivell corresponent.

Demostrar seguretat i precisió en l'ús de terminologia adequada per a comunicar als altres juís personals a prop de les obres estudiades en este nivell. Este criteri avalua l'assimilació dels termes i conceptes del llenguatge musical utilitzats en la comunicació sobre la música, tant en els aspectes docents, com a crítics i col·loquials. Això acreditarà el coneixement del codi del llenguatge musical.

Interpretar obres d'estils diferents. Amb este criteri d'avaluació es pretén detectar la maduresa interpretativa de l'alumne enfront de la varietat d'obres i d'estils. Interpretar en públic com a solista i de memòria fragments i obres representatives en el seu nivell d'instrument. Este criteri d'avaluació tracta de comprovar la capacitat de memòria i execució de les obres, d'acord amb els objectius i continguts propis de cada curs i la motivació de l'alumne en l'estudi de la música.

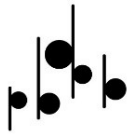
## LLISTA ORIENTATIVA D'OBRES

- Tornado ..... M. Markovich.
- Stamina.....M. Markovich.
- Etude núm. 9 for Snare Drum..... B Lyl.loff.
- Sonata for tImpani . .....J. Beck.
- Latin Journey .....D.Mancini.
- Dualités .....A.Miyamoto.
- Blues for Gilbert.....M.Glentworth.
- Prelude and Blues.....N.Rosauro.
- Suite N. 3.....J.S.Bach.
- Gitano.....A.Gomez.

## PROVA B. ANÀLISI I HISTÒRIA DE LA MÚSICA

### B.1. ANÀLISI

- 1** Un exercici de formació i/o classificació de concordes a partir d'un xifratge o d'una estructura.
- 2** Anàlisi musical d'una peça o fragment, adequat al nivell de primer curs de l'assignatura d'Anàlisi d'Ensenyaments Professionals de Música.
- 3** Exercici d'audició guiada, on l'aspirant comente i valore harmònica i formalment el contingut del que escolta, adequat al nivell de primer curs de l'assignatura d'Anàlisi d'Ensenyaments Professionals de Música.



### **AVALUACIÓ I QUALIFICACIÓ**

- En el primer exercici només es permetrà un màxim de 2 fallades sobre 10 per a poder superar la prova en el seu conjunt.
- El segon exercici es qualificarà sobre 10 punts, sent necessari aconseguir una puntuació igual o superior a 5.
- El tercer exercici es qualificarà sobre 10 punts, sent necessari aconseguir una puntuació igual o superior a 5.

### **B.2. HISTÒRIA DE LA MÚSICA**

Esta prova consistirà en un examen escrit conformat per dos seccions diferenciades que han de superar-se de manera independent per a aprovar l'exercici.

1r.- Desenvolupament d'una o més preguntes de caràcter teòric sobre els continguts de 5é curs arreglats en la programació.

2n.- Comentari històric-estètic d'una o més audicions corresponents als continguts anteriorment ressenyats. En tots dos casos, es valorarà l'estructuració, coherència i precisió formal de l'exercici.

### **AVALUACIÓ I QUALIFICACIÓ**

- Els resultats de les proves s'expressaran a través de qualificacions numèriques i utilitzaran l'escala d'1 a 10 sense decimals.
- Per a obtenir una avaluació positiva final, l'alumne haurà d'aconseguir, en cadascun dels exercicis 1 i 2, una qualificació igual o superior a 5.

## **PROVA C. LECTURA PRIMERA VISTA**

### **CONTINGUTS**

Tonalitats: Fins a 7 alteracions majors i menors, amb alteracions accidentals.

Figures: Redones, blanques, negres, corxeres, semicorxeres, fuses amb els seus respectius silencis i possibles combinacions. Tresillos i seisillos de semicorxeres.

Compassos: 2/4, 3/4, 4/4, 3/8, 6/8, 9/8, 12/8, 5/8, 7/8 (amb possibilitat de canvi entre ells)

Matisos: p, pp, mp, mf, f, ff. Crescendos i diminuendos.

Agògiques: Adagi, Andante, Allegro, Allegretto, Prest.

Instrumentos: Caixa, 4 timbales, marimba, vibràfon i set-up

Elements tècnics: Afinació, tots els intervals. Tot tipus de mordentes redoblaments i notes d'adorn.

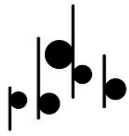
### **CRITERIS D'AVUACIÓ**

Interpretar amb fluïdesa fragments d'obres musicals a primera vista. Este criteri li servirà al professor per a comprovar la capacitat de lectura i el domini de l'instrument, d'acord amb els continguts propis del nivell.

Interpretar fragments musicals emprant la mesura, afinació, articulació i frasege adequat. Este criteri d'avaluació pretén comprovar la correcta assimilació i aplicació dels citats principis de llenguatge musical d'acord amb el nivell corresponent.

Demostrar seguretat i precisió en l'ús de terminologia adequada per a comunicar als altres juís personals a prop de les obres estudiades en este nivell. Este criteri avalua l'assimilació dels termes i conceptes del llenguatge musical utilitzats en la comunicació sobre la música, tant en els aspectes docents, com a crítics i col·loquials. Això acreditarà el coneixement del codi del llenguatge musical.

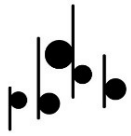
Interpretar obres d'estils diferents. Amb este criteri d'avaluació es pretén detectar la maduresa interpretativa de l'alumne enfront de la varietat d'obres i d'estils.



## BIBLIOGRAFIA.

- The orchestral snare drummer ..... A.Cirone.  
Graded Music for Snare Drum ..... K.Hathway & I.Wright.  
Rudimental Primer for the snare drummer.....M.Peters.  
Elastic Control ..... K.Johnson.  
Accents and Rebounds ..... G.L.Stone.  
Fundamental Technique ..... J.Putjens.  
Intermediate Studies ..... M.Peters.  
Portraits in Rhythm ..... A.Cirone.  
La caixa .....M.Ramada.  
Fundamental Method for Timpani ..... M.Peters.  
Intermediate timpani studies ..... M.Peters.  
Graded Music for Timpani ..... I.Wright.  
Studies for pedal timpani ..... N.Woud.  
Symphonic Studies for Timpani ..... N.Woud.  
Symphonies classiques ..... M.Goldenberg.  
Symphonies Romántiques ..... M.Goldenberg.  
Fundamental Method for mallets .....Impeders.  
Graded Music for Tuned Percussion.....K.Hatway & I.Wright.  
Modern School for Mallets ..... M.Goldenberg.  
Four-Mallet Method for marimba.....J.Moyer.  
Mètode Cinètic per a Marimba ..... L. Howard Stevens.  
Vibraphone Technique ..... Sr.Friedman.  
Velocity Warm-ups ..... C. Dowd.  
Vibraphone for mallet chord ..... Ron Delp.  
Syncopation ..... T. Reed.  
Drum set Surf de vela ràpidamentals ..... J. Jerolamon.  
Studio Jazz ..... J.Pickering.  
Rudimental jazz ..... J.Morello.





Advanced Surf de vela rapidk Studies .....	R.Lathan.
Afro- Cuban .....	Ed Uribe.
Brazilian Drummer .....	Ed Uribe.
Groovin'in clau .....	I. Berroa.
Studio Session .....	Varis.
Afro Sessions .....	Varis.
Bateria i bases .....	Pedro Barceló.
Techniques of Playing Bass Drum, Cymbals .....	Al Payson.
Enciclopedia de la Percussió .....	J. Beck.
Atles de Percussió .....	M. Ramada.
Fundamental Method for Timpani .....	M. Peters.
Els Instruments de Percussió i la seua Història.	J.Blades.
Introducció a la Música Contemporània.....	J.Machlis.
La Bateria Acústica .....	F.Cucciardi.
A History of Music .....	C.Forsyth.
Percussion Repair and Maintenance .....	M.Bonfoey.
Drums Tuning.....	L.Nolly.
Construcción d'Instruments .....	F. Palaus.