

Projecte Educatiu de Centre

IES TEULADA



Projecte Educatiu de Centre

IES TEULADA

INDEX

1 - INTRODUCCIÓ	3
2 – ESTUDI DEL CENTRE I DE L'ENTORN	3
2.1 - IES TEULADA	3
2.2 - EMPLAÇAMENT I SITUACIÓ	4
2.3 - ANÀLISI DE L'ALUMNAT	7
2.4 - L'EDIFICACIÓ	8
2.5 - EL PROFESSORAT	10
2.6 - ELS PARES I LES MARES	12
2.7 - EL PERSONAL NO DOCENT	12
2.8 - RELACIONS INSTITUCIONALS	12
3 – OBJECTIUS GENERALS DEL CENTRE	13
4 – TRETS D'IDENTITAT DEL CENTRE	14
4.1 – ÚS DE LA LLENGUA	14
4.2 – PLURALISME I VALORS DEMOCRÀTICS	15
4.3 – COEDUCACIÓ	15
4.4 – TRACTAMENT DE LA DIVERSITAT	15
4.5 – CONVIVÈNCIA	16

1 - INTRODUCCIÓ

El Projecte Educatiu de Centre (PEC) de l'Institut d'Educació Secundària IES TEULADA constitueix el document vertebrador de totes les actuacions i relacions de la comunitat educativa pel que fa a l'àmbit pedagògic, administratiu i de relació amb l'entorn. Per aquest motiu, aquest document es completa amb:

- Reglament de Règim Interior.
- Pla d'Acció Tutorial.
- Pla d'Atenció a la Diversitat.
- Pla de Convivència.
- Pla de Normalització Lingüística.
- Projecte Curricular de Centre

L'IES Teulada és un centre públic. Per aquest motiu es regeix per la normativa estatal i pel desenvolupament d'aquestes lleis realitzat pel govern de la Comunitat Valenciana.

L'IES TEULADA inicià les seues activitats el curs 2005-06. Els diferents documents que formen aquest PEC foren elaborats en diferents cursos acadèmics. Finalment, aquest curs 2012-13 es decideix concretar aquest document, que inclou tots els elaborats amb anterioritat.

2 – ESTUDI DEL CENTRE I DE L'ENTORN

2.1 - IES TEULADA

El decret 202/2005, del 16 de desembre (BOE 22/12/2005) creava jurídicament l'IES Teulada a efectes retroactius de l'1 de setembre del 2005 a excepció del nomenament de l'equip directiu, que s'estenia a l'1 de juliol del 2005.

Responia a una aspiració dels veïns de Teulada i Poble Nou de Benitatxell, perquè els seus fills no hagueren de desplaçar-se als instituts de Benissa i Xàbia respectivament.

També era una necessitat, ja que amb l'escolarització obligatòria fins als 16 anys, l'adscripció del primer cicle de l'ESO als instituts i l'augment d'immigrants en 7 milions al període 2000-2008, dels quals més d'un milió s'assentaren a la Comunitat Valenciana, els anteriors instituts començaven a estar saturats.

2.2 - EMPLAÇAMENT I SITUACIÓ

L'IES Teulada se situa a la comarca de la Marina Alta, al nord de la colina sobre la qual es va construir el poble emmurallat de Teulada.

Teulada està a l'extrem oriental de les estivacions de la Bètica, el prebètic oriental; un paisatge modelat per joves muntanyes calcàries que, per escorrentia i erosió mecànica, han obert llits que han servit d'eixida natural per construir paral·lelament camins. El relleu abrupte ha sigut modelat per un sistema d'abancaments que salva el desnivell cap al mar on s'obri a una badia protegida per dunes fòssils, darrere de les quals es trobaven saladars actualment dessecats. Contràriament, el Poble Nou mirava cap a la conca del riu Xaló-Gorgos des del sud, amb un modelat similar i fins i tot pitjors vies de comunicació. Per tant, el relleu és molt abrupte i històricament açò ha tingut conseqüències per al desenvolupament educatiu i les roïnes comunicacions (ferrocarril amb poca freqüència i molts retards fins fa 3 anys, carreteres difícils i autopistes de peatge), fent que per a generacions anteriors fóra difícil i complicat poder estudiar. A més, els oficis més demandats no exigien una alta qualificació professional i no hi havia empreses que ho requeriren (hotels, hospitals, instituts). A tot això, s'ha d'afegir el fet que fins a finals dels anys 60 no es va inaugurar el primer institut de la comarca a Dènia.

La població escolar del centre procedeix dels municipis de Teulada i Poble Nou, concretament dels centres CEIP Sant Vicent Ferrer de Teulada, CEIP Cap d'Or de Moraira i CEIP Sta. M^a Magdalena de Poble Nou de Benitatxell.

Teulada està composta per dos nuclis de població, Teulada i Moraira, separats per una distància de 6 kilòmetres amb una carretera que salva un desnivell de més de 150 metres i un conjunt d'urbanitzacions repartides per tot el terme.

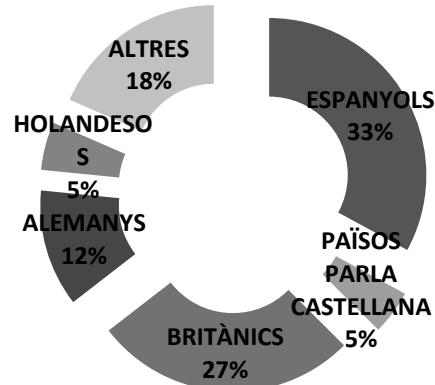
Poble Nou és un nucli ampliat i diverses urbanitzacions, la més important de les quals és "Cumbre del Sol" que quasi suma la població del nucli històric. La seua importància és tal que el nom original de la muntanya, Puig de la Llorença, quasi s'ha perdut.

El veïnat tendeix a distribuir-se per les urbanitzacions segons la seua nacionalitat, cosa que unida a la difusió d'Internet i la televisió via satèl·lit ha dificultat la integració i l'aprenentatge de les llengües vernacles.

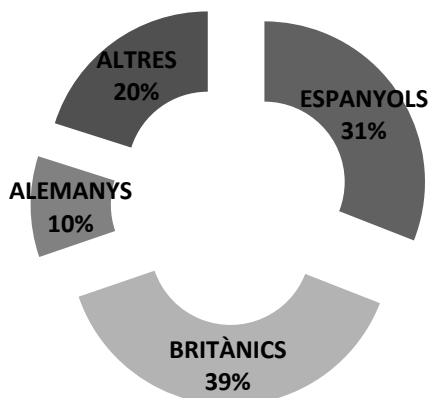
La població de Teulada, segons el padró municipal del 18 de febrer del 2011 és de 15.057 persones; segons el INE (1 de gener de 2010) és de 14.778. Aquesta diferència és natural ja que hi ha una variació de més d'un any i les dades no poden ser

coincidentes. Els 15.057 habitants corresponen a 82 nacionalitats diferents, de les quals la principal és l'espanyola, 4.958, el 32,92% del total. Procedents de països de parla castellana són 682, el 4,52%. De la resta hi ha 4.072 britànics, el 27,04%; 1.816 alemanys; 746 holandesos i altres minories menys significatives. L'anglès és la llengua franca en àmplies zones.

DISTRIBUCIÓ DE POBLACIÓ PER NACIONALITATS TEULADA-MORAIRA



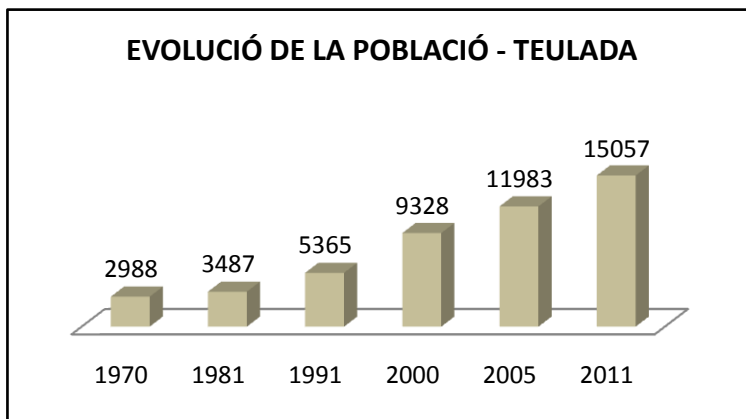
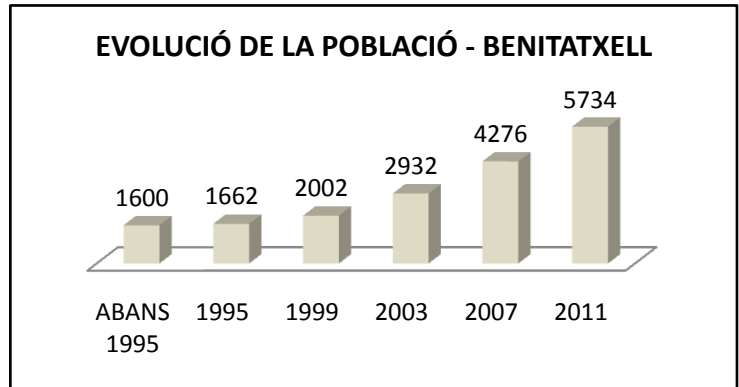
DISTRIBUCIÓ DE POBLACIÓ PER NACIONALITATS BENITATXELL



A Benitaxell la situació és similar. Segons el padró municipal de 2011, la població és de 5.734 i d'ells 3.960 són estrangers, el 69,06%. La primera minoria són britànics, 2.225 el 38,80%; seguits dels espanyols, 1.774 el 30,93% i els alemanys, 583 el 10,16%.

Les característiques de la població són les següents:

- 1ª El creixement poblacional es va disparar a Benitatxell l'any 1995 i ha anat accelerant-se. Fins aquell moment tenia una població assentada d'aproximadament 1.600 habitants; al 1995, 1.662; al 1999, 2.002; al 2003, 2.932; al 2007, 4.276 i al 2011, 5.734. És dels pocs pobles on es continua construint.



A Teulada el creixement poblacional va ser anterior, assentant-se sobretot a Moraira. Durant tot el segle XX la població havia oscil·lat al voltant dels 3.000 habitants al terme municipal. (Encara al 1970 s'havia reduït fins els 2.988, per augmentar al 1981 fins 3.487.) Des d'aquell any el creixement es va accelerar: 5.365 al 1991; 9.328 al 2000; 11.983 al 2005 fins arribar a la xifra actual.

- 2ª Inicialment es tractà d'un turisme de segona residència que s'assentà i es féu permanent i hui en dia s'ha convertit en residència d'edat avançada i, per tant, passa a ser una població envellida. Les dades de la piràmide de població de Benitatxell superen el terç de població major de 60 anys. És una població a la qual li costa integrar-se i que, quan es fa nombrosa, demanda immigrants que dominen el seu idioma. El fet que siga una població envellida explica que, tot i que la població conjunta és de 20.791, cosa que implicaria tenir sobre uns 800 alumnes, sols arriben a 520 (als dos municipis sols hi ha un col·legi internacional privat i el percentatge d'alumnes matriculats a un col·legi concertat de Benidorm i a un altre de Dénia és molt poc significatiu).

3ª El nivell educatiu és baix, a causa de les condicions geogràfiques, el tipus d'ocupació i l'augment de vendes derivat de l'auge del turisme.

Teulada (no hi ha dades de Benitatxell) 10.225 persones, (el 68,67%), tenen el graduat escolar o equivalent, mentre que 351, (el 2,42%), són diplomats, llicenciats o doctors, dels quals una part estan jubilats. Cal remarcar que aquestes dades s'han obtingut de preguntes i no de dades oficials, per tant el nivell educatiu probablement estiga sobrevalorat.

2.3 - ANÀLISI DE L'ALUMNAT

Els últims anys, el nombre d'alumnes del centre varia entre 550 y 590, dels quals aproximadament el 75% estan escolaritzats en ESO, entre el 15% i el 20% en Batxillerat i entre el 5% i el 10% en PQPI.

Els col·legis adscrits són: Santa Maria de Magdalena de Benitatxell, de línia PIP, si bé una majoria d'alumnes sol·liciten matricular-se en PEV a l'inici de la secundària; Cap d'Or de Moraira, de línia PEV, amb la situació justament contrària a la del col·legi de Benitatxell; i San Vicent Ferrer de Teulada, amb les dues línies. Com que el col·legi de Moraira tenia una capacitat insuficient des de la seua inauguració, part dels estudiants d'aquest nucli varen ser escolaritzats al CEIP Sant Vicent Ferrer. Està programat un tercer col·legi a meitat camí entre els altres dos però la seua construcció no s'ha iniciat.

Des de la creació de l'IES Teulada el nombre d'alumnes ha anat creixent (aproximadament 20 alumnes per any, el que no reflecteix la important mobilitat de la població amb més de 25 matriculacions una vegada començat el curs i correlativament un important nombre de baixes. Aquestes últimes normalment es corresponen amb el trasllat de matrícula a instituts d'altres comunitats per raó de: un nou treball en un altre lloc dels progenitors, o secundàriament, un divorci acompanyat del trasllat a un altre lloc del cònjuge amb la tutela dels fills.

Últimament, a causa de la crisi, s'ha detingut l'arribada d'immigrants al llarg del curs.

Del total de l'alumnat del centre, entre el 35 % i el 40% són estrangers. En l'ESO, aproximadament un 45% d'alumnat és estranger i en Batxillerat un 25%.

En el total del centre, sense comptar l'espanyola, hi ha alumnes de 30 nacionalitats.

Del total d'alumnat estranger, la major part desconeixen una o les dues llengües vehiculars.

Cal mencionar que les dades estan incompletes perquè entre els extracomunitaris hi ha un nombre significatiu i no quantificat d'alumnes nacionalitzats.

Les majors dificultats d'aprenentatge de l'alumnat estranger són evidents. Majoritàriament es matriculen al PIP i és ací on el fracàs escolar és patent.

Com a conseqüència de l'augment d'alumnat, el centre, que estava previst per a 12 unitats d'ESO, es va ampliar a 20 + 6 de Batxillerat ja al 2004 quan es va veure que la demanda escolar augmentava. Açò va tindre conseqüències ja que sols 6 aules tenen una capacitat per a 35 alumnes, el que dificulta l'organització del centre.

Actualment el centre compta amb els següents grups per nivell:

	PIP	PEV
1r ESO	1	5
2n ESO	2	3
3r ESO	1	3
4t ESO	1	2

També, dos primers i dos segons de batxillerat: un de científic i un d'humanístic.

A més, compta amb dos PQPI d'aula amb dos nivells cadascun: un de neteja domèstica i un d'auxiliar de jardineria.

També compta amb un PDC de dos cursos i un programa PASE amb aula pròpia.

2.4 - L'EDIFICACIÓ

El centre es va construir sobre una parcel·la de 13.310,98 m² cedida per l'Ajuntament en sessió plenària el 4 d'abril del 2003, i situada en la vessant nord de la lloma sobre la qual s'assenta Teulada.

A l'oest hi ha un pinar, al sud el nucli urbà, i a l'est un poliesportiu.

Al nord, actualment s'està construint un camp de futbol.

Consta de tres edificis, el primer “mira” al nucli urbà i en ell es situa: la secretaria, els despatxos de l'equip directiu, la sala de professors, la sala d'usos múltiples, la cantina i diversos magatzems i vestidors i, adossat a ell, la vivenda del conserge, que s'utilitza per a les classes de PQPI, i el gimnàs, amb frontó i galotxeta.

Des d'aquest edifici, i per una passarel·la, s'accedeix als altres dos, connectats entre si per una altra passarel·la oberta en cada un dels tres pisos. El total d'aules és el següent:

- 2 Laboratoris de Física i Química.
- 1 laboratori de Biologia i Geologia.
- 3 Tallers de Tecnologia.
- 2 Aules de Dibuix.
- 2 Aules d'Informàtica.
- Aula PASE
- Aula PDC.
- Biblioteca (dotada amb pissarra digital).
- Aula d'usos múltiples (dotada amb pissarra digital).
- Aula d'audiovisuals (dotada amb pissarra digital).
- 3 Aules de desdoblament.
- Aula de convivència.
- 25 aules generals, una de cada departament amb canó de projecció (sols 6 amb capacitat per a 35 alumnes, la resta per a 30).

El centre compta amb:

- Pàgina web.
- Entorn moodle de treball.

A més, té una reserva de sòl per a posteriors ampliacions i dos camps multifuncionals de basquet i handbol amb grades.

L'edificació té una evident perspectiva monumental vista des del nord, no des de l'entrada, i l'arquitecte va intentar adequar-la al desnivell de la muntanya, però encara que es va complir la normativa, té diverses insuficiències:

- Un excés de punts cecs, que impedeixen el control dels alumnes en el pati.

- L'edificació s'està assentant, i això està produint clivelles.
- La construcció es va realitzar durant l'auge del sector, amb els acabats per tots coneguts. El principal problema és que la sostrada està coberta per tela asfàltica i teòricament cudols, una bona idea que tempera la calor i el fred, però en la pràctica aquesta és pedra picada que ha trencat la tela i que, a més, tampoc té desnivell, de manera que quan plou es produeixen goteres. Arreglar-ho suposaria desenes de milers d'euros.
- Els corredors són massa angostos i la passarel·la no està envidrada, fet que provoca fred i corrents d'aire, que produeixen “efecte Venturi” quan fa molt de vent. A més, la pluja ve del nord i l'alumnat es mulla cada vegada que han de canviar de classe. Convé recordar que la variació tèrmica i pluviomètrica es produeix al nord del Mascarat.
- La biblioteca està en el segon pis d'un edifici interior, la qual cosa impedeix el seu ús vespertí, ja que és un risc tindre obert tot l'institut.
- No compta amb un dipòsit per a guardar la documentació històrica.
- I sobretot, només es va dissenyar una sala de visites per als pares, quan hi ha moments en què fins a quatre pares estan parlant amb quatre tutors distints i s'han de repartir per on poden.

Fa la impressió que els arquitectes, i sobretot els que realitzen el plec de condicions, no coneixen la complexitat d'un institut actual.

2.5 - EL PROFESSORAT

Inicialment la plantilla docent estava composta per 43 professors/es: 10 mestres i 33 professors/es d'ensenyament secundari.

En el curs 2008-2009 es va ampliar en un/a professor/a de valencià, passant a ser la plantilla de 44 professors/es. Actualment el nombre de professors/es amb destí definitiu que ocupen plaça és de 41.

En la pràctica, el nombre de professors/es ha oscil·lat segons els anys entre 56 i 64 en funció del nombre d'alumnes i dels programes concedits.

Segons la seua titulació acadèmica:

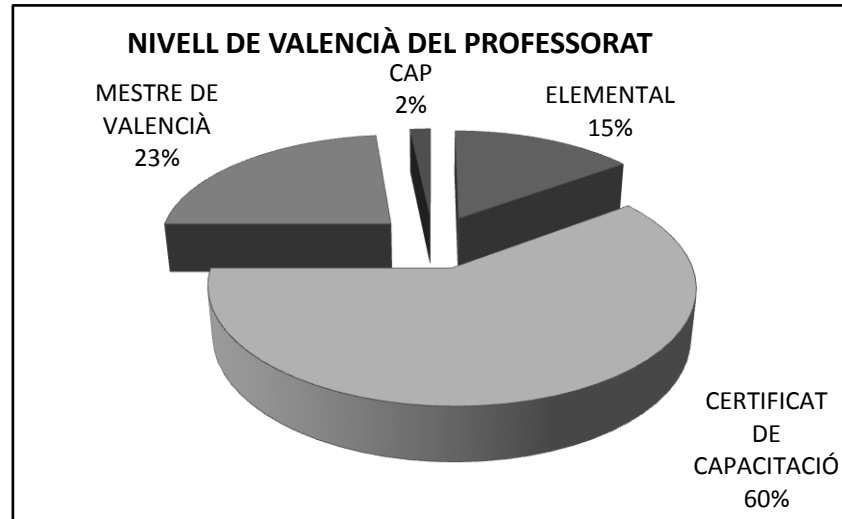
- 10% mestres

- 5% Enginyers/es Tècnics/es i Diplomats/ades.
- 81% Llicenciats/ades i Enginyers/eres.
- 4% Doctors/es.

No tenim dades sobre la llengua materna (la llengua en que es pensa) de cada professor/a.

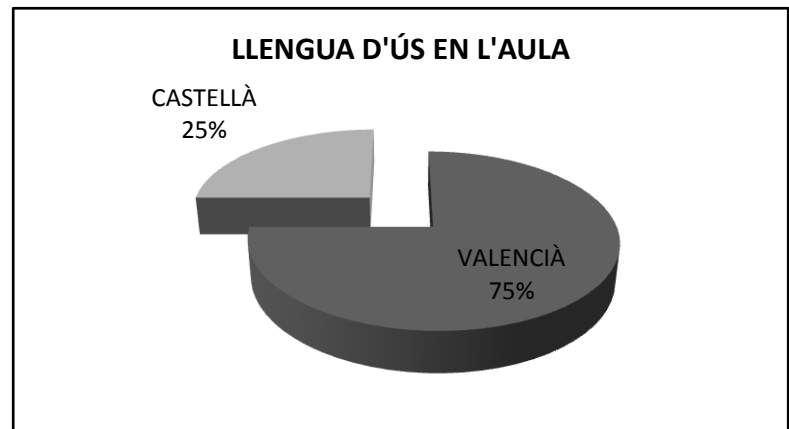
Pel que fa al nivell de valencià del professorat, les dades són:

NIVELL DE VALENCIÀ DEL PROFESSORAT		
ELEMENTAL	9	15,00%
CERTIFICAT DE CAPACITACIÓ	36	60,00%
MESTRE DE VALENCIÀ	14	23,33%
CAP	1	1,67%



Respecte a la llengua emprada en el procés d'ensenyament:

LLENGUA D'ÚS EN L'AULA		
VALENCIÀ	45	75,00%
CASTELLÀ	15	25,00%



2.6 - ELS PARES I LES MARES

Llargues jornades de treball, en sectors no qualificats, salaris baixos que completen amb moltes hores extres, i la introducció massiva de la dona en el món laboral, que compagina amb dilatades jornades en el treball de la llar, han sigut la constant de les condicions laborals dels pares i mares d'alumnes de l'institut.

Però la diferència sociològica més important dels últims anys ha sigut la progressiva desaparició de la societat rural, amb els seus valors i la seua família àmplia, en la que s'integraven les veïnes que servien com a mecanisme de control educatiu i social i també de transmissió de valors de cohesió.

Això s'ha perdut en a penes una generació, i el resultat és que els fills, en molts casos, estan sols i sense control a les vesprades, és una minoria però una minoria significativa, amb els resultats previsibles.

A més, el model de família autoritària, no ha evolucionat cap a la família democràtica, sinó en el desistiment de la figura del model exemplaritzant, pel model assistencial entre els pares. És el tan reiterat “a mi no em fan cas”, o “que vol que jo li faça” que afecta el 10% dels pares.

El nombre de famílies monoparentals és significatiu, encara que és difícil discernir el percentatge real, ja que jurídicament apareixen els dos progenitors en el llistat encara que hi haja separació.

Des dels seus inicis, l'institut ha comptat amb un AMPA molt activa, que ha cooperat plenament amb l'equip directiu i amb el professorat en les activitats extraescolars, la resolució de conflictes, la recerca de subvencions, i en la cooperació institucional.

2.7 - EL PERSONAL NO DOCENT

El constitueixen dos auxiliars de gestió i dos subalterns, tots en règim d'interinitat.

En set anys de funcionament del centre, han hagut 5 subalterns i 6 auxiliars de gestió.

2.8 - RELACIONS INSTITUCIONALS

Administrativament l'alumnat de batxillerat s'adscriu a la Universitat Miguel Hernández d'Elx, encara que es visiten la Universitat Politècnica de València, la Universitat d'Alacant i la ULV.

Alumnes de la UNED, de la Universitat Catòlica i de la Universitat d'Alacant realitzen les pràctiques de professor a l'institut.

Es manté una col·laboració constant amb els ajuntaments de Teulada i Poble Nou, les regidories d'Educació, Cultura, Esports, Joventut, Seguretat i Benestar Social.

La relació amb els Serveis Socials d'ambdós ajuntaments és constant.

Així mateix, hi ha relació amb la Guàrdia Civil, que actua a l'exterior quan és requerida i en situacions puntuals amb la Fiscalia de Menors.

Es va realitzar un intercanvi amb els alumnes del col·legi de Teulada (Sardenya) dins de l'agermanament entre ajuntaments.

Es col·labora amb l'Institut d'Estudis Comarcals de la Marina Alta, la Creu Roja, el Rotari Club, el Club dels Lleons i Mans Unides.

3 – OBJECTIUS GENERALS DEL CENTRE

Els objectius que pretén aconseguir el centre en el seu procés educatiu són:

- ÀMBIT PEDAGÒGIC
 - Formar l'alumnat per la seua integració en una societat democràtica, amb respecte cap a les persones i les institucions.
 - Educar en el respecte a les diferències individuals.
 - Adequar l'oferta educativa a les necessitats de l'alumnat.
 - Dotar a l'alumnat de la capacitat de resoldre situacions noves: capacitat d'aprendre a aprendre.
 - Impulsar la incorporació de les noves tecnologies a l'ensenyament: competència del tractament de la informació i competència digital.
 - Afavorir els processos d'aprenentatge significatiu partint dels coneixements previs de l'alumnat.
 - Potenciar les línies de coordinació entre grups d'un mateix nivell i entre nivells.

- Facilitar la formació del professorat per adaptar-se a les noves exigències del procés d'ensenyament-aprenentatge.
- Coordinació entre el professorat de primària i el de secundària per afavorir el procés de transició i la coherència d'objectius i continguts. Aquest procés, així com els documents elaborats anualment resta especificat en el Pla de Transició de Primària a Secundària.
- ÀMBIT DE NORMALITZACIÓ
 - Posar els mitjans per que l'alumnat conega per igual les dues llengües en acabar l'etapa.
 - Emprar el valencià en els processos de comunicació interns i de relació amb els pares i mares.
- ÀMBIT DE GESTIÓ
 - Potenciar els canals d'informació de tots els estaments de la comunitat educativa i la participació en els diferents òrgans de gestió.
 - Educar l'alumnat en la col·laboració amb els òrgans de gestió del centre.
- ÀMBIT DE CONVIVÈNCIA
 - Donar a conèixer, a tots els estaments de la comunitat educativa, el Reglament de Règim Interior, com a document que regula la convivència en el centre.
 - Promoure el diàleg com a mitjà de resolució de conflictes (grup de mediació).
 - Establir un Pla de Convivència que evite l'aparició de conflictes.
 - Establir un Pla d'Acollida que permeta la integració de l'alumnat nouvingut, evitant possibles problemes d'adaptació que generen conflictes.
 - Educar l'alumnat en el respecte i la tolerància.
- ÀMBIT DE PROJECCIÓ SOBRE L'ENTORN
 - Conèixer les diferents institucions de la localitat i la seua funció.
 - Aplegar a una relació òptima del centre amb el seu entorn social.

4 – TRES D'IDENTITAT DEL CENTRE

4.1 – ÚS DE LA LLENGUA

El valencià serà emprat com a llengua d'ús tant en els documents i escrits interns com en els de relació amb les famílies.

La llengua de comunicació habitual en el centre és el valencià, que s'utilitza tant en els documents i escrits interns com en la retolació, anuncis i documentació de l'institut.

El tractament de les llengües es concreta en el Pla de Normalització Lingüística, que forma part com a document adjunt d'aquest Projecte Educatiu.

4.2 – PLURALISME I VALORS DEMOCRÀTICS

El centre es compromet amb una educació que permeta a l'alumnat la integració en una societat democràtica de respecte als drets i llibertats de la resta de membres de la comunitat educativa.

Així, l'activitat educativa es basa en:

- Potenciar els valors democràtics i de participació.
- Defensa dels drets humans.
- Respecte als principis i les institucions democràtiques.
- Defensa del pluralisme i de la llibertat d'expressió dintre del marc de les normes de convivència.
- Rebuig de qualsevol actitud ofensiva o discriminatòria per raons de raça, sexe, llengua, procedència social o geogràfica, religió, ...

4.3 – COEDUCACIÓ

El centre s'identifica amb el principi de coeducació, que implica:

- Utilització, tant a nivell oral com escrit, d'un llenguatge no sexista.
- Actitud no sexista davant l'adjudicació de tasques escolars.
- Interrelació dels dos sexes en qualsevol activitat o agrupament.
- Elecció de materials curriculars que respecten aquest principi.

4.4 – TRACTAMENT DE LA DIVERSITAT

El centre pretén una educació integradora i oberta a la diversitat. Així, es sol·licitaran els recursos adients per poder atendre l'alumnat que presente qualsevol tipus de dificultat.

Per atendre la diversitat, el centre disposa d'una sèrie de mitjans i recursos que estan especificats en el Pla d'Atenció a la Diversitat, document que forma part d'aquest projecte educatiu.

4.5 – CONVIVÈNCIA

El manteniment d'un bon clima de convivència és un objectiu fonamental del centre.

La regulació de la convivència en el centre queda fixada per la normativa existent al respecte i es concreta en el Reglament de Règim Interior (RRI) que forma part d'aquest projecte educatiu.

A més, per tal de prevenir les conductes inadequades, s'ha elaborat un Pla de Convivència amb les directrius queensem adequades per aplegar a aquesta finalitat. El Pla de Convivència forma part d'aquest projecte educatiu.

En el Pla de Convivència s'incorpora la mediació escolar com un procés per resoldre determinats tipus de conflictes amb l'acord satisfactori per les dues parts enfrontades.

5 – METODOLOGIA

Les línies directrius de la metodologia de Centre són:

1. Partir d'una avaluació inicial que ens permeta conèixer el nivell de coneixements de l'alumnat en l'àrea.
2. Emprar una metodologia personalitzada que partisca de les necessitats educatives específiques de cada alumne/a arreglades de l'avaluació inicial.
3. Metodologia activa que fomenti el diàleg i l'expressió de les pròpies idees, creant un ambient interactiu i de transmissió d'idees.
4. Motivadora: crear ambients favorables per a l'aprenentatge.

5. Integradora: totes les situacions han de ser tractades de forma que superen qualsevol tipus de discriminació.
6. Fomentar el treball cooperatiu i en grup dintre de l'aula.
7. La metodologia emprada sempre tindrà com a finalitat la formació integral de l'alumnat.

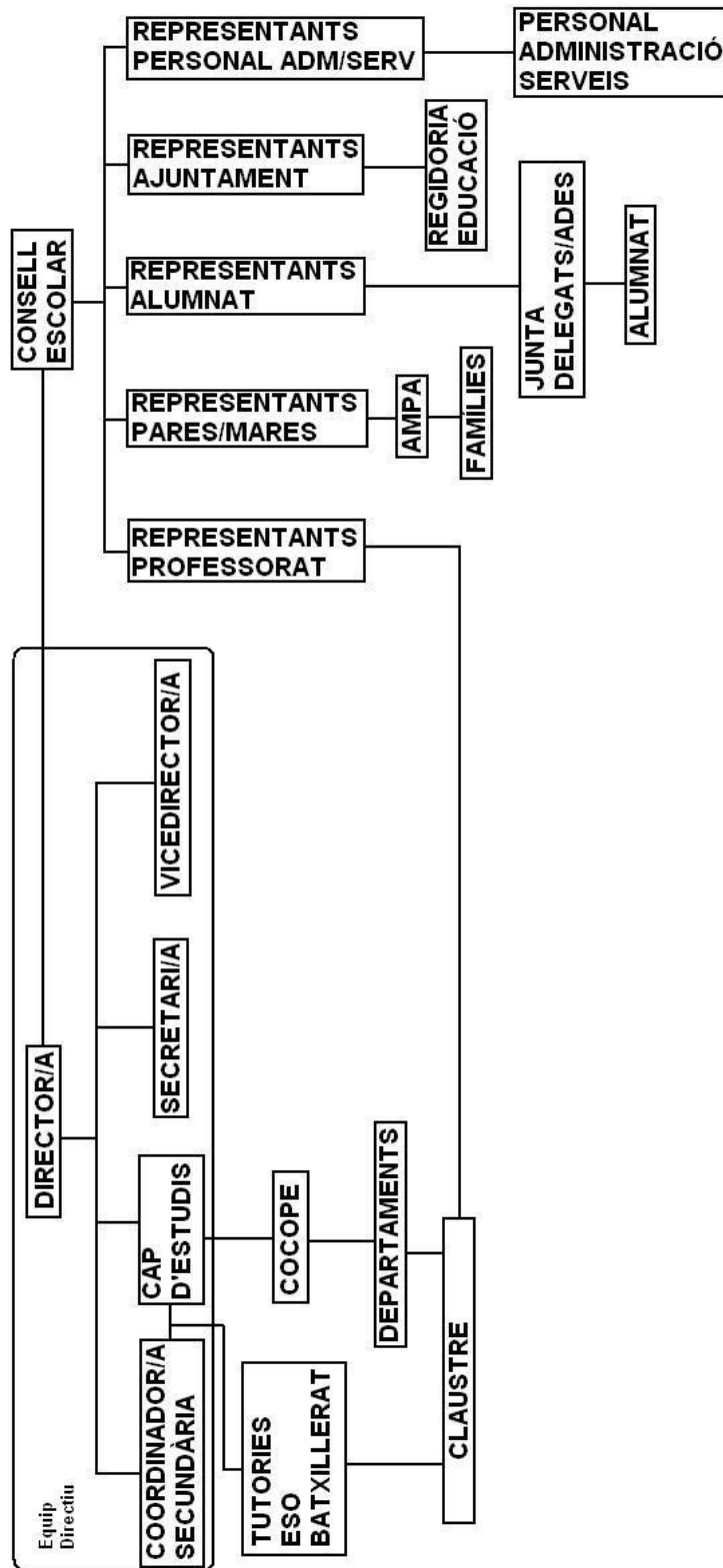
6 – ORGANIGRAMA DE FUNCIONAMENT DEL CENTRE

El funcionament del Centre està basat en la normativa existent al respecte i actualment en vigor.

L'equip directiu també basa les seues funcions en aquesta normativa, repartint les funcions tal com s'especifica en el quadre següent:

Director/a		
Coordinació Alcaldies (Teulada, Benitatxell), regidoria d'educació, totes les regidories Alarma, guàrdia civil, policia local Transport: relació amb empreses autobusos Relació amb fiscalia de menors Relació amb Associació de Directors/es	Relació amb mitjans de comunicació Coordinació amb l'AMPA Relació amb Inspecció educativa Relació amb el CEFIRE President COCOPE Programes	Coordinació d'expedients d'alumnes Coordinació de la avaluació diagnòstica Faltes de professorat Contractes obres, manteniment i neteja Sindicats dins del centre
Cap d'estudis		
Relació amb fiscalia de menors Relació amb Serveis Socials COCOPE Coordinació de CEIPs adscrits Programes	Coordinació departaments didàctics Coordinació de treballador/a de l'ajuntament adscrit/a a programes Coordinació tutors/es Coordinació d'expedients d'alumnes Coordinació de les proves homologades d'idiomes	Coordinació de la avaluació diagnòstica Relació amb Junta delegats/ades de curs Prevenció de riscos laborals Tutories ESO i BAT
Secretari/a		
Recepció guarda i enviament de la documentació corresponent a conselleria Coordinació de les tasques d'administració i personal subaltern Comptabilitat i control del pressupost	Material informàtic d'oficina Informació legislativa i funcionament del centre	Relació amb la universitat Contractes i control de contractes: obres i manteniment, extintors i instal·lacions
Vicedirector/a		
Activitats extraescolars Coordinació amb salut pública i diputació Programes: Tabac, Programa educació sexual, Prevenció accidents trànsit, SIDA, Tolerància, Teatre, Alcohol, ... Relació amb l'Ajuntament: departament de joventut	Coordinació de viatges organitzats pels departaments i viatge fi de curs Notes de premsa Curs de manipulador d'aliments	Coordinació de concursos Coordinació amb l'AMPA Activitats culturals dintre del centre
Coordinador/a ESO		
Coordinació ESO Relació i sistematització d'amonestacions, sancions i expedients disciplinaris	Control assistència alumnat	Tutories ESO

ORGANIGRAMA DE CENTRE



7 – DOCUMENTS QUE S'INCLOUEN EN EL PROJECTE EDUCATIU

DEL CENTRE

- PLA DE CONVIVÈNCIA
- PLA D'ACCIÓ TUTORIAL
- PLA D'ATENCIÓ A LA DIVERSITAT
- PLA PER AL FOMENT DE LA LECTURA
- PLA DE MILLORA
- PLA DE TRANSICIÓ DE L'EDUCACIÓ PRIMÀRIA A L'EDUCACIÓ SECUNDÀRIA
- PROTOCOL DE CONVIVÈNCIA
- REGLAMENT DE RÈGIM INTERIOR
- PLA DE NORMALITZACIÓ LINGÜÍSTICA
- PLA DE FORMACIÓ DEL PROFESSORAT
- CONTRACTE PROGRAMA