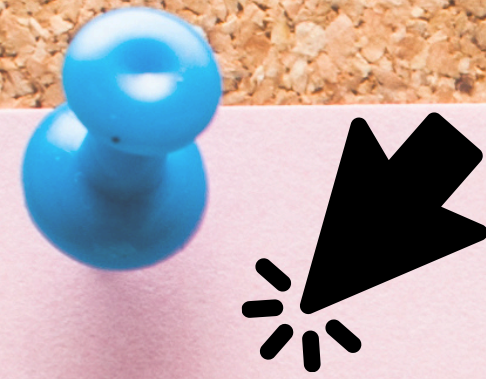


# PROCEDIMENT DE CONSULTA PER A TRIAR LA LLENGUA BASE



ORDE 2/2025, de 7 de febrer, de la Conselleria d'Educació, Cultura, Universitats i Ocupació, per la qual es regula i convoca el procediment de consulta als representants legals de l'alumnat per a triar la llengua base aplicable a partir del curs escolar 2025-2026, de conformitat amb el que estableix la disposició transitòria segona de la Llei 1/2024, de 27 de juny, de la Generalitat, per la qual es regula la llibertat educativa.

## OBJECTE I FINALITAT

- Convocar el procediment de consulta als representants legals de l'alumnat per triar la llengua base de preferència, valencià o castellà, aplicable a partir del curs 2025-26.
- Determinar el percentatge que opta per cada llengua cooficial com a llengua base, valencià o castellà.
- La consulta tindrà efectes per a l'adscripció de l'alumnat a una llengua base en la matrícula.

## CALENDARI

- CENS PROVISIONAL. El dilluns **17 de febrer** es publicarà al tauler d'anuncis del centre el cens provisional, important veure que apareixeu i està correcte.
- RECLAMACIONS. Fins el **21 de febrer**.
- CENS DEFINITIU. Publicació del cens definitiu fins el **24 de febrer**.

## INFORMACIÓ FAMÍLIES

S'ha repartit a cada alumne/a:

- còpia de l'ANNEX de l'Ordre 2/2025 amb tota la informació relativa al procés de votació.
- fitxa individual de l'alumne/a amb NIA.

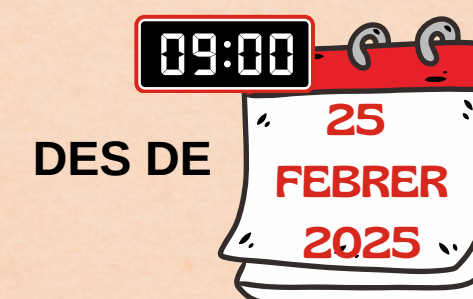
## PARTICIPANTS

Representants legals de l'alumnat matriculat en tots els centres públics i privats concertats que impartisquen segon cicle d'infantil, primària o ESO (també el tercer curs del primer cicle d'infantil quan pugui continuar al mateix centre).

Suficient que només un representant legal participe en la consulta.

## CONSULTA

- Participació des de les 9h del 25 de febrer, fins a les 14h del 4 de març.
- Serà via telemàtica a través de:  
**<https://consulta.gva.es>**



# PROCEDIMENT DE CONSULTA PER A TRIAR LA LLENGUA BASE

## PARTICIPACIÓ CONSULTA

**des de les 9:00h del 25 de febrer  
fins a les 14:00h del 4 de març**

**En el cas que participen diversos representants legals per a un mateix alumne/a:**

- Si expressen preferència per llengües base diferents: les sol·licituds no es tindran en compte fins que hi haja un pronunciament judicial.
- Si expressen preferència per una mateixa llengua base: es computarà com una única sol·licitud, si introdueixen criteris de prelación diferents, el sistema conservarà la sol·licitud de participació que done lloc a una baremació menor.

En els casos de no participació, falsedat documental... el centre assignarà a l'alumne/a una llengua base o una altra segons els resultats obtinguts dins del nivell.

### **Identificació d'accés a la Secretaria digital**

- L'accés a la Secretaria Digital es realitzarà a través d'una clau composta per un identificador personal i una contrasenya. Esta clau es podrà obtindre mitjançant algun dels sistemes de verificació d'identitat següents:

- a) Si la persona interessada disposa de DNI, es podrà obtindre mitjançant la combinació formada pel número de DNI, número de suport (identificat com IDESP en els models antics) i data de naixement.
- b) Si la persona interessada disposa de NIE, targeta d'estranger o permís de residència, es podrà obtindre mitjançant la combinació de NIE, número de suport (identificat com IXESP en els models antics de NIE) i data de naixement.

c) Si la persona interessada disposa de certificat de registre de ciutadania de la Unió Europea, podrà obtindre mitjançant la combinació de NIE, número del certificat precedit per la lletra C i data de naixement.

d) Mitjançant qualsevol altre mitjà electrònic de verificació d'identitat: certificat digital emés per l'Agència de Tecnologia i Certificació Electrònica de la Generalitat (ACCV); sistema d'identitat electrònica per a les administracions Cl@ve; o eDNI, amb el seu respectiu lector.

- Les persones interessades de nacionalitat estrangera que únicament disposen de passaport o un altre document distint del NIE, targeta d'estranger, permís de residència o certificat de registre de ciutadania de la Unió Europea com a document d'identificació, hauran d'acudir al centre docent en el qual l'alumnat es troba matriculat, que actuarà com a punt d'atenció als usuaris i podrà generar una clau d'accés.
- Les credencials generades seran en tot cas personals i intransferibles, a fi de garantir els principis de participació lliure i directa en la consulta.



**VIA TELEMÀTICA**

a través de

<https://consulta.gva.es>



# PROCEDIMENT DE CONSULTA PER A TRIAR LA LLENGUA BASE



FINS A



VIA TELEMÀTICA

a través de

<https://consulta.gva.es>

## INFORMACIÓ A OMLIR EN LA CONSULTA

1

El representant legal de l'alumnat, una vegada accedisca amb la seua clau a la Secretaria Digital, haurà d'**introduir** en primer lloc el número d'identificació de l'alumnat (**NIA**) de l'alumne o alumna per al qual desitja omplir la consulta.

Este NIA estarà inclòs en la fitxa individual de l'alumne o alumna que hem repartit.

2

Després, el representant legal de l'alumnat haurà d'omplir:

- **Preferència de llengua base.** S'haurà de contestar a la pregunta "Quina és la seua preferència sobre llengua base d'educació?", i podrà optar de manera exclouent entre valencià o castellà.
- **Criteris de prelación** per a ordenar l'alumnat en l'adscripció a la llengua base de preferència.
  - Nombre germans/nes matriculats al centre: 15 punts cada germà/germana.
  - Domicili de l'alumne/a: 10 punts àrea d'influència; 5 punts àrea limítrofa.
  - Alumne/a amb discapacitat: 33%-64% 4 punts, 65%-100% 7 punts.
  - Família nombrosa: general 3 punts, especial 5 punts.
  - Família monoparental: general 3 punts, especial 5 punts.
- **Declaració responsable.**

3

4

5

En finalitzar s'obtindrà un **justificant de participació**.

## RESULTATS CONSULTA

El centre publicarà per a cada nivell els llistats d'alumnat per llengua base al tauler d'anuncis.