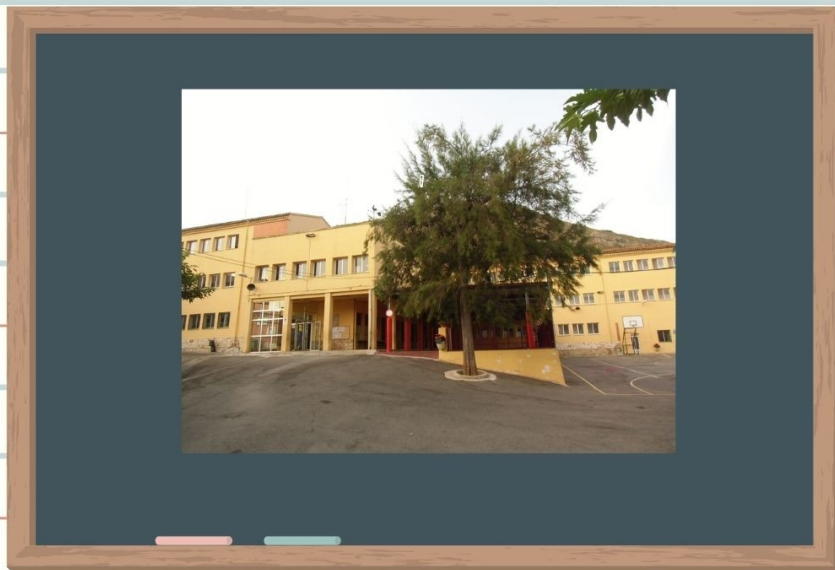




PLA D'AUTOPROTECCIÓ



MESURES D'EMERGÈNCIA

PLA D'EVACUACIÓ

- Elaborat per primera vegada durant el curs 1994-95
- Revisat el curs 2003-2004
- Revisat durant el curs 2012-13 i adaptat a la nova normativa, segons el Reial Decret 393/2007, de 30 de març
- Revisat el curs 2017-18 (aprovat en el Consell Escolar 05-07-2018)
- Revisat el curs 2018-19 (aprovat en el Consell Escolar 09-07-2019)

INDEX

1. OBJECTE: CEIP “ EL TRINQUET”
2. DEFINICIÓ I IDENTIFICACIÓ DEL RISC
 - 2.1.- Situació, emplaçament, planimetria i senyalització. (Plànols en annexos)
 - 2.2.- Forma i superfícies.
 - 2.3.- Entorn.
 - 2.4.- Característiques constructives:
 - 2.4.1.- Estructura, façana, sostres i sòl.
 - 2.4.2.- Escales i corredors.
 - 2.4.3.- Accessos a l'edifici.
 - 2.4.4.- Compartimentacions.
 - 2.5.- Instal·lacions. Instal·lacions que poden generar emergència.
 - 2.5.1.- Elèctrica
 - 2.5.2.- Fontaneria
 - 2.5.3.- Gas
 - 2.5.4.- Calefacció
 - 2.5.5.- Informàtica
 - 2.6.- Ús activitats i ocupacions:
 - 2.6.1.- Ús i activitats.
 - 2.6.2.- Ocupacions.
3. MITJANS DE PROTECCIÓ
 - 3.1.- Interiors:
 - 3.1.1.- Instal·lació de detecció.
 - 3.1.2.- Instal·lació d'alarma.
 - 3.1.3.- Senyalització
 - 3.1.4.- Il·luminació d'emergència i senyalització.
 - 3.1.5.- Sistemes d'extinció.
 - 3.2.- Exteriors:
 - 3.2.1.- Servei d'extinció d'incendis.
 - 3.2.2.- Servei d'ordre.
 - 3.2.3.- Serveis sanitaris.
 - 3.2.4.- Servei Local de Protecció Civil.

3.2.5.- Simbologia.

3.3.- Recursos humans:

3.3.1.- Comissió d'Autoprotecció.

3.3.2.- Equips d'emergència (Mestres):

- Cap d'emergència
- Suplent Cap d'emergència.
- Equip de 1^a intervenció.
- Equip evacuació de planta.

3.3.3.- Consergeria.

3.3.4.- Tutories.

3.3.5.- Alumnes.

3.3.6.- Educadors de Menjador. Cuinera.

3.3.7.- Elements externs.

3.3.8.- Telèfons d'emergència.

4. PLA D'ACTUACIÓ DAVANT D'UNA EMERGÈNCIA

4.1. Possibles situacions d'Emergència i actuacions

4.2.- Esquema operatiu del Pla d'Evacuació o Confinament en cas d'emergència.

4.3.- Normes a seguir en cas d'emergència.

4.3.1.- Generals (Mestres)

4.3.2.- Alumnat

4.3.3.- Consergeria

4.3.4.- Mares i pares

1. OBJECTE: CEIP “ EL TRINQUET”

2. DEFINICIÓ I IDENTIFICACIÓ DEL RISC

2.1.- SITUACIÓ, EMPLAÇAMENT, PLANIMETRIA I SENYALITZACIÓ. (PLANOLS ENN ANNEXOS)

La Conselleria d'Educació, Cultura I Esports disposa d'un edifici destinat a Col·legi Públic amb un solar de 5.070 m², de forma irregular, dintre del casc urbà de la localitat de Pedreguer. Fita pel front(nord) amb el carrer “Canonge Valerià Costa”, per l'esquena (sud) amb l'avinguda “Maria Lòpez”, per llevant amb l'edifici del Trinquet de Pilota Valenciana i per ponent amb el carrer “Dipòsit”.

S'accedeix a l'edifici per mig d'un pati que l'envolta per tot el seu perímetre.

Al pati s'accedeix per dues portes corredisses, una de 3'85m., front al carrer Trinquet, i l'altra de 4'5 m. front al carrer de La Rosa i al costat del Trinquet de Pilota Valenciana, a mes d'una fixa de 85 cm, front al carrer Trinquet, situades les tres al carrer Canonge Valerià Costa (essent les distàncies entre elles d'uns 25m.). Existeix un altra porta d'accés per l'avinguda Maria Lòpez d'uns 2 m., a la qual s'arriba per mig d'una escala exterior a l'edifici.

L'amplària dels carrers és la següent:

- Carrer Canonge Valerià Costa: 5m.
- Carrer Dipòsit: 4'5m.
- Avinguda Maria Lòpez: 5m.

Al plànol nº 2 s'assenyala el lloc que ocupa el solar dintre del casc urbà amb les indicacions dels carrers d'accés al CEIP El Trinquet.

2.2.- FORMA I SUPERFÍCIES.

L'edifici té la forma que s'observa als plànols que s'adjunten.

Les superfícies construïdes en cadascuna de les plantes són les següents:

- Planta baixa.....610 m²
- Planta primera580 m²
- Planta segona580 m².
- La superfície total construïda és de2.197 m²
- L'altura màxima de l'edifici és de 11 m.

2.3.- ENTORN.

L'edifici està envoltat per un pati d'esplai i d'esport per als alumnes.
No existeixen activitats industrials amb risc notable als voltants del centre.
Els carrers que envolten l'edifici estan edificats.
La seua ubicació exacta és al carrer Canonge Valeriá Costa nº 7 de
Pedreguer,
segons situació al plànol nº 2.

2.4.- CARACTERÍSTIQUES CONSTRUCTIVES:

2.4.1.- Estructura, façana, sostres i sòl.

2.4.2.- Escales i corredors.

Hi ha dues escales interiors que condueixen des de la planta baixa fins la segona planta de l'edifici i una exterior a l'ala Est.

Com es pot comprovar en el plànol, l'edifici té dues ales, comunicades per una part central. Aquesta comunicació sols és possible entre la planta baixa i la primera. No passa el mateix en la segona.

L'amplària de l'escala central és de 1'30 m.

Totes les dependències de la planta baixa, primera i segona confronten amb els corredors que serveixen de connexió amb les escales.

L'ample de l'escala Oest, és de 1'40m.

Hi ha una escala exterior d'emergència de 1'50m. En l'ala Est que evacua la segona i primera planta fins arribar al pati del centre.

L'ala Oest no en té, s'ha de sortir-se sempre per la central.

2.4.3.- Accessos a l'edifici.

S'entra a l'edifici per mig de dues portes, una en cada ala, aquestes tenen una amplària de 1'60 m. I una altura és de 2'3 m.

2.4.4.- Compartimentacions.

Segons plànol del centre.

2.5.- INSTAL·LACIONS. INSTAL·LACIONS QUE PODEN GENERAR EMERGÈNCIA.

2.5.1.- Elèctrica

- Xarxa elèctrica de l'edifici, pati i accessos.
- La xarxa general del centre va estar actualitzada en el curs 1996-97, per mig del canvi total de l'anterior, segons normativa.
- Durant el curs 2012-13 es va augmentar la potència de la cuina per a millorar el funcionament del forn.
- S'han revisat i canviat totes les conduccions en diferents moments . En agost del 2012, es van canviar les conduccions soterrades del pati que comuniquen amb els serveis.

2.5.3.- Gas

- Xarxa que subministra gas a la cuina.
- Revisada per Repsol en el 2009. La propera revisió serà en el 2014.

2.5.4.- Calefacció

- Xarxa de canonades i radiadors del centre. Caldera de calefacció a la planta baixa, al costat de la cuina i de la Sala de Mestres.
- Funciona a gas-oil.
- Té totes les seues parts en ordre. Revisada per l'empresa de manteniment i la Conselleria d'Indústria.
- L'empresa de manteniment depen de l'ajuntament i fa una revisió anual i altres en cas de necessitat.

2.5.5.- Informàtica

- Xarxa d'equips de l'Aula d'Informàtica, Secretaria, Sala de Mestres, Biblioteca i ordinadors de les aules.
- La Sala d'Informàtica va estar actualitzada en el curs 2011-12 pel SAI
- La resta d'instal·lacions informàtiques son revisades contínuament durant el curs per l'empresa de manteniment contractada.

2.5.6.- Instal·lacions que poden generar emergència.

- **Calefacció**
- **Dipòsit de gas-oil**
- **Elèctrica**
- **Informàtica**
- **Gas**
- **Laboratori**
- **Tecnologia**

2.6.- ÚS ACTIVITATS I OCUPACIONS:

2.6.1.- Ús i activitats.

PLANTA	ALA	DEPENDÈNCIA	PERSONES	M2
Baixa	Est-Oest	Patis		
Baixa	Est	Aula de Tecnologia		82
Baixa	Centre	Caldera Calefacció		15
Baixa	Centre	Direcció-Secretaria		14
Baixa	Centre	Menjador Escolar		90
Baixa	Centre	Sala de Mestres		35
Baixa	Est	Psicomotricitat/ radio		124
Baixa	Centre	Cuina		30

Baixa	Est	Consergeria		20
Baixa	Est	Arxius		15
Baixa	Centre	Serveis professorat		8
Baixa	Oest	Infantil 3 anys		57
Baixa	Oest	Múltiples		57
Baixa	Oest	Serveis planta		16
Baixa	Oest	Aula Educació Física		40

Primera	Centre	Música		57
Primera	Oest	Audio-visuals		57
Primera	Oest	Infantil (I-4)		57
Primera	Oest	Infantil (I-5)		57
Primera	Oest	Serveis planta		16
Primera	Centre	Biblioteca		58
Primera	Centre	Informàtica		56
Primera	Centre	Gabinet		14
Primera	Centre	Laboratori		63
Primera	Est	Aula primària (4t)		57
Primera	Est	Aula primària (3r)		57
Primera	Est	Aula primària (anglès)		57
Primera	Est	Serveis planta		16

Segona	Oest	Aula primària (1r)		57
Segona	Oest	Aula primària (2n)		57
Segona	Oest	Aula PT i logopedia		57
Segona	Oest	Serveis planta		16
Segona	Est	Aula primària (6é)		57
Segona	Est	Aula primària (5é)		57
Segona	Est	Aula usos múltiples- Religió		57
Segona	Est	Laboratori fotogràfic		3
Segona	Est	Serveis planta		16

2.6.2.- Ocupacions.

- 15 Mestres fixes i 1 mestre de religió compartit amb un altre centre
- 1 Psicòloga, 1 logopeda (compartida en un altre centre).
- 1 Conserge.
- 3 educadores de Menjador Escolar, quan aquest funciona.
- 1 Cuinera.
- 1 infermera escolar dos dies a la setmana.
- OCUPEN EL CENTRE AL VOLTANT DE 220 PERSONES.

3. MITJANS DE PROTECCIÓ

3.1.- INTERIORS:

3.1.1.- Instal·lació de detecció.

No existeix.

3.1.2.- Instal·lació d'alarma.

Disposa d'una alarma elèctrica (TIMBRE) audible per tot el centre. S'acciona des de baix de l'armari de fusibles de la Consergeria. En Cas de fallar l'electricitat hi ha un MEGÀFON.1 infermera escolar dos dies a la setmana.

3.1.3.- Senyalització.

Com s'indica en l'apartat de simbologia:

- Senyal verda en forma de fletxa: indica l'eixida del centre des del corredor i les escales internes.
- Senyal rectangular roja amb la visualització d'un extintor al centre: indica la situació dels extintors en corredors, aules i sales.
- Senyal en forma de quadrat negre amb un cercle roig en mig: indica la situació de la senyal d'alarma acústica d'emergència situada en el quadre d'interruptors general.
- Boca d'aigua.
- Via d'evacuació.
- Punt de concentració.
- Farmaciola

3.1.4.- Il·luminació d'emergència i senyalització.

Situada a l'eixida de cada aula o dependència del centre.

3.1.5.- Punts de seguretat de l'escola

Dins de l'edifici

- Murs de càrrega
- Columnes
- Marcs de les portes
- Taules
- Cantons allunyats de les finestres
- Lluny d'objectes grans i pesats
- Lluny d'instal·lacions elèctriques, bombones de gas, calderes...

En espais oberts

- Lluny de cablejats elèctrics
- Lluny de grans finestres, cornises, persianes..
- Apartats de les portes d'eixida i de les parets exteriors.

- Lluny d'estructures que puguen caure

3.1.6.- Sistemes d'extinció.

- Al pati del centre hi ha tres hidratants (boca d'incendis), situats al costat esquerre de la tanca d'entrada de vehicles, a la porta central d'entrada de l'edifici i al jardí de darrere de la muntanyeta.
- A l'interior del centre hi ha extintors en els següents punts:

PLANTA	DEPENDÈNCIA	Nombre d'extintors
BAIXA	Caldera de calefacció	1
	Sala de Tecnologia	
	Corredor entrada Secretaria	1 De carro
	Secretaria	1 Especial aparells informàtics
	Corredor entrada, serveis mestres.	1
	Cuina	1
	Menjador	1
	Corredor infantil	2
	Aula Educació Física	1
PRIMERA	Corredor 3r i 4t.	2
	Laboratori	1
	Sala informàtica	1 Especial informàtica
	Biblioteca	1
	Corredor Infantil	2
SEGONA	Corredor 5é i 6é primària	2
	Corredor 1r i 2n primària	2

- No hi ha connexions internes per a aigua.
- Les portes exteriors s'obrin totes cap a fora, segons marca la normativa.

3.2.- EXTERIORS:

3.2.1.- Servei d'extinció d'incendis.

- Telèfon d'emergència: ***112***
- Parc comarcal de Bombers
Oficines: **96 5781185**
Cap de bombers: **629623248**

3.2.2.- Servei d'ordre.

- Policia Local: **96 5760027**
- Guardia Civil de Pedreguer: **96 5760575- 062**

3.2.3.- Serveis sanitaris.

- Centre Mèdic de Pedreguer: **96 5761198- 96 5761111-96 5761296**
- Hospital Comarcal de la Xara
- Clínica San Carlos-Dènia : **96 5781550**
- Creu Roja Xàbia: 965791961/ Dènia: **96 5781358**

3.2.4.- Servei Local de Protecció Civil.

Pla de Protecció Civil de l'Ajuntament de Pedreguer. **96 5760669-616 405942**

3.2.5.- Simbologia.

SIMBOLOGIA DE PROTECCIÓ CIVIL

- Senyalització de la situació dels extintors.
- Polsador d'alarma.
- Boca d'aigua.
- Via d'evacuació.
- Punt de concentració.
- Accés d'ajudes externes
- Farmaciola

3.3.- RECURSOS HUMANS:

3.3.1.- Comissió d'Autoprotecció.

- Formada per l'Equip Directiu del centre, un representant per cicle de mestres, dos representants de mares/pares, conserge, el/la encarregada del menjador, un representant de l'Ajuntament o de la Policia Local.
- D'esta comissió eixiran dos encarregats de revisar, actualitzar i posar en pràctica les simulacions del Pla d'Emergència del centre i la seua posterior avaluació.
- Objectius :
 - Insistir en la revisió del Pla d'Emergència als elements externs.
 - Informar als pares i mares del Pla d'Emergència, en les reunions de pares i facilitant-los un extracte del RRI. (Apartat 4.2.4.)
 - Actualitzar l'evacuació de l'alumnat en altres situacions d'emergència.
 - Insistir en que les deficiències del centre i les propostes en aquest apartat, l'Ajuntament les solucione.

3.3.2.- Equips d'emergència (Mestres):

- **Cap d'emergència**

- Serà un mestre de la Comissió d'Autoprotecció i elegit per esta.
- A l'hora del menjador el/la Cap d'Emergència serà el/la Encarregada del Menjador Escolar quan funcione.
- **Tasca:** -Avaluarà el risc, prendrà les decisions més adients, i , si es necessari ,junt amb l'Equip de Primera Intervenció decidirà a conveniència o no de l'EVACUACIÓ.
 - Avisarà al seu Suplent i a la Conserge per obrir totes les porte i reixes d'accés al centre.
 - Realitzar les tasques de consergeria en el cas de que no estiga en el moment de l'emergència.
 - Fer sonar l'ALARMA, i , després s'encarregarà de rebre a les persones dels diferents serveis de protecció civil (Policia Local, bombers, Creu Roja, Guàrdia Civil.....), a l'exterior de l'edifici i les coordinarà.
- Els serveis de Protecció Civil entraran per la porta exterior corredissa que confronta al Carrer Trinquet.

- **Suplent Cap d'emergència.**

- Serà elegit/da per la Comissió d'Autoprotecció d'entre els/les mestres que la formen.
- A l'hora del Menjador, quan funcionem serà una de les educadores designada per l'encarregat/da del Menjador.
- **Tasca:** - Una vegada avaluat el sinistre, en cas d'**Evacuació** ,s'encarregarà de cridar als telèfons indicats començant pel 112 d'emergències.
 - Coordinarà des de dintre del centre, el procés d'**Evacuació completa** de tot el personal del centre.

- **Equip de 1ª intervenció.**

- **Membres:** Formen part d'aquest equip la persona que ha detectat l'incident junt amb el/la cap d'emergència i el/la suplent.
- **Tasca:** Aquest equip junt amb el CAP D'EMERGÈNCIA farà una avaluació del sinistre, donant-li solució si és possible, o alertar a la resta de les persones a fi d'EVACUAR a tot el personal del centre.

- Equip evacuació de planta.

- Membres :Formen part d'aquest equip tot el professorat que en el moment de l'alarma estiga a l'aula situada al costat dels serveis (l'última del corredor) o la següent si està buida.
- Tasca : Els responsables de cada planta, a mesura que van eixint totes les persones pels corredors, comprovaran que no queda ningú en els serveis ni en totes les classes del corredor de la seua planta, una vegada a les escales ajudaran si és necessari, a la correcta evacuació de tots els que arriben d'altres plantes.

3.3.3.- Consergeria.

Es disposarà d'un horari dels mestres per saber en quin aula els ha de localitzar.

Tasca :

- 1- Desconnexió de la instal·lació general elèctrica.
- 2- Obrir les portes d'accés a tot el centre i de les diferents reixes separadores dels patis i escales amb les claus d'emergència.
- 3- Desconnexió de la caldera de la calefacció.
- 4- Desconnexió de la instal·lació del gas de la cuina – Esta tasca és responsabilitat de consergeria en el cas de que no estiga la **cuinera**.
5. Obertura de la boca d'incendis

3.3.4.- Tutories.

- Es obligació de tots els docents conèixer i divulgar entre l'alumnat les normes a seguir en un Pla d'Evacuació. Cal explicar a l'alumnat que el terratrèmol és un fenomen natural. Cal donar a conèixer els punts de seguretat.
- Caldrà que el/la tutor/a estiga en tot moment si no té cap missió especial, junt amb els seus alumnes si en el moment de l'emergència estava amb ells.
- A més atindrà a les classes properes en cas d'absència del seu mestre/a estiga complint alguna missió.
- Una vegada els alumnes estiguen fora de l'edifici comprovarà en el 1r lloc de concentració (Porta corredissa del costat del Trinquet de Pilota Valenciana) que estan tots els seus alumnes i els d'altres nivells, en absència del seu tutor per estar en alguna missió.
- **Si comprova que en falta algun ho comunicarà ràpidament al Cap d'Emergència.**

- Després, anirà junt amb tots els alumnes al segon lloc de concentració (Carrer Empecinado, Plaça de la Bufa), on farà la segona comprovació de l'alumnat. emergències
- Els docents del centre deuran conèixer la situació dels extintors i el seu funcionament. (Treure el passador de seguretat, encarar la boca del tub a la base del foc i prémer el gatet de funcionament).
- Atenció: - Als alumnes amb dificultats físiques.
 - A les claus d'emergència (situades a l'armari de Consergeria, a la Secretaria i les personals de la Conserge i en totes les aules al costat de la porta d'entrada.

3.3.5.- Alumnes.

- Avisar al mestre/a de més aprop en cas de detectar algun risc o accident.
- Atendre sempre les indicacions del mestre/a.
- Al sonar l'alarma que indica el tipus de risc es col·locaran en fila disposant-se a baixar.
- Al eixir, caminar i baixar RÀPID, però no CORRENT, amb SILENCI i amb ORDRE.
- Respectar als alumnes de davant, no espentant.
- Respectar la circulació d'eixida per la dreta.
- Agrupar-se en els llocs de concentració indicats, el 1r a la porta d'eixida corredissa del costat del Trinquet de Pilota Valenciana, on es farà un 1r recompte d'alumnes, i el 2n al Carrer d'Empecinado, Plaça de la Bufa, on es farà el 2n i definitiu recompte d'alumnes.
- Si els alumnes estan en el pati a l'hora de l'esplai es posaran en fila com si anaren a entrar al centre i amb el tutor o el mestre que els indique aniran al punt de concentració.
- En l'hora de menjador faran una única fila i aniran amb les educadores al punt de concentració.
- **Atenció: Alumnat-companys/es, amb deficiències físiques**
Transportar, o ajudar al seu desplaçament, als alumnes amb deficiències físiques segons instruccions del tutor/a en el moment de l'evacuació.
- **Atenció als alumnes del Menjador Escolar:**
Seguir les instruccions anteriors i també les que els encomanen les Educadores de Menjador

3.3.6.- Educadors de Menjador. Cuinera.

- Conèixer el Pla d'Emergències i Evacuació del centre i on estan localitzades les claus de les portes exteriors.

- Comunicar a l'encarregada del menjador les incidències de risc que detecte.
- Acompanyar a l'alumnat en els trajectes d'evacuació i en els punts de concentració.
- Seguir les normes generals del Pla d'Emergència.

3.3.7.- Elements externs.

Fer arribar a la Policia Local, Protecció Civil Local i bombers el dossier del Pla d'Autoprotecció del Centre.

3.3.8.- Telèfons d'emergència.

Estaran penjats en tots els llocs que hi haja instal·lat un telèfon.

- | |
|--|
| <ul style="list-style-type: none"> • EMERGÈNCIA" ***112*** • CENTRE COORDINACIÓ EMERGÈNCIES D'ALACANT:
96 5677026 -- 96 5677025 • POLICIA LOCAL: 96 5760027 • PROTECCIÓ CIVIL: 616 405942 • PARC BOMBERS DENIA –OFICINA-": 96 5781185 • CENTRE : 96 5761198- 96 5761111-96 5761296 • GUARDIA CÍVIL: 96 5760575 • CREU ROJA DÈNIA: 96 5781358 • CREU ROJA XÀBIA: 96 5791961 • POLICIA NACIONAL: 091 – 96 5783851 • AJUNTAMENT: 965780269 – 96 5760712 • AMBULÀNCIES SERVASA (AUTOESPORT):
96 5780269 – 96 5780974 |
|--|

4. PLA D'ACTUACIÓ DAVANT D'UNA EMERGÈNCIA

4.1.- POSSIBLES SITUACIONS D'EMERGÈNCIA I ACTUACIONS

- **Incendi** --- Evacuació
- **Bomba** --- Evacuació
- **Terratrèmol** --- Evacuació
- **Inundacions externes** ---- Confinament -- Tancament de les classes.
- **Intoxicació ambiental externa** --- Confinament

4.2.- ESQUEMA OPERATIU DEL PLA D'ACTUACIÓ EN CAS D'EMERGÈNCIES

4.1.1 Passos a seguir

En cas d'emergència , siga el que siga, s'actuarà seguint els següents passos:

- **DETECCIÓ**

Qualsevol persona del centre que detecte un accident o una emergència, ho comunicarà al mestre/a que estiga més aprop, avaluaran el risc ràpidament i ho comunicaran al **Cap d'Emergència** o a la conserge que s'encarregarà de localitzar-lo. En el cas de que no estiga en el centre es comunicarà al **Suplent del Cap d'Emergència**.

emergències

- **VALORACIÓ DE L'EQUIP DE 1ª INTERVENCIÓ JUNT AMB EL CAP D'EMERGÈNCIA O EL SEU SUPLENT.**

Aquest equip junt amb el **Cap d'Emergència** o el seu **Suplent**, farà una avaluació del sinistre, donant-li solució, si és possible. O alertar a la resta de les persones a fe d'**evacuar** a tot el personal del CEIP El Trinquet.

- **EVACUACIÓ ,CONFINAMENT, TERRATRÈMOLS**

Evacuació

- 1 . El **Cap d'Emergència** farà sonar l'alarma, li ho comunicarà a la conserge i al seu Suplent la decisió d'evacuació i coordinarà les ajudes externes a l'exterior de l'edifici. En cas de simulacre anotarà els temps en que tarden a arribar les ajudes externes.
- 2 . El **Cap d'Emergència** romandra a la porta exterior del col.legi fins que arribe la policia local i els bombers.
- 3 . El **Suplent del Cap d'Emergència** cridarà als telèfons d'urgència (En primer lloc al 112) i coordinarà l'**evacuació** des de l'interior de l'edifici al punts de concentració. En cas de **simulacre** anotarà els temps en que s'ha realitzat l'evacuació.

Confinament

Intoxicació ambiental

1. Sempre s'actuarà davant d'un avís per part de l'Ajuntament, Policia Local o Guarda Civil de Pedreguer.
2. Si es dona l'avís en horari lectiu el cap d'Emergència avisarà en primer lloc al mestre d'Educació física que realitza les activitats en el pati.
3. A continuació el Cap d'Emergència i el seu Suplent avisaran a tots els mestres encarregant-se cadascú d'un ala de l'edifici.
4. En el cas de que l'alumnat es trobe en el pati, per ser l'hora de l'esplai o del menjador, es farà sonar la sirena i es comunicarà pel megàfon que entren dins de l'edifici.
5. Es tancaran les portes a l'exterior i sols es deixarà oberta la que està al costat de Consergeria.
6. S'avisarà a les famílies –via **watsApp, pels grups de coordinadores**- de la situació en que es troba l'alumnat.
7. A partir d'este moment es seguiran les instruccions que puguem rebre de les diferents institucions del poble.

Inundacions externes

1. Sempre s'actuarà davant d'un avís per part de l'Ajuntament, Policia Local o Guarda Civil de Pedreguer.
2. El Cap d'Emergència i el seu Suplent avisaran a tots els mestres encarregant-se cadascú d'un ala de l'edifici per a que els alumnes no puguem eixir de l'edifici.
3. Es tancaran les portes a l'exterior i sols es deixarà oberta la que està al costat de Consergeria.
4. S'avisarà a les famílies –via **wattsapp, pels grups de coordinadores**- de la situació en que es troba l'alumnat.
5. Sols podran eixir de l'edifici en cas que les famílies vinguen a arregar-los.
6. Les famílies pujaran a la classe del seu fill/a , l'arregaran i signaran en el full, preparat per a les emergències, davant del tutor o del mestre que estiga en eixe moment responsabilitzant-se de la classe o en consergeria, en el Registre d'entrades i eixides del centre, segons acorde l'equip de 1ª intervenció.
7. Els mestres deuran romandre en el centre mentre hi estiga l'alumnat.

Confinament i avacuació

Terratrèmol

1. Davant d'un terratrèmol la norma és no evacuar immediatament.
2. L'alumnat deu de seguir en tot moment les indicacions dels docents.
3. Utilitzar els punts de seguretat, evitar els riscos i no apropar-se a objectes pesats que puguin ocasionar danys físics.
4. Si estem dins de l'edifici romandre en ell fins que finalitzi el terratrèmol i es rebrà l'ordre d'evacuar l'edifici. Si s'observen danys en l'edifici evacuar immediatament sense esperar cap senyal.
5. Dins de l'aula o de qualsevol estança hem de protegir-nos de la caiguda de qualsevol objecte, mantenir-nos lluny de les finestres, situar-nos baix de les taules o baix dels marcs de les portes, cobrint-nos l'esquena o tapant-nos el cap amb les mans, amb un llibre, etc.
6. Si estem en un passadís, ens situarem al costat d'un pilar, un cantó o baix el marc d'una porta, sentats a terra, doblant els genolls per a cobrir-nos l'esquena i el cap amb les mans.
7. Si estem a l'exterior, no ens aproparem a cables elèctrics, cornises, parets, edificis, arbres, grans objectes que puguin caure com cistelles de basquet, postes, faroles etc. Romandre fora fins que pare el moviment.
8. Si estem en la cuina es desconnectarà el gas.
9. Els terratrèmols solen anar acompanyats de rèpliques de menor intensitat. És aconsellable mantindre una espera de 30 minuts per seguretat.
10. Seguir l'itinerari habitual i anar al punt d'encontre, una vegada siga possible l'evacuació.

4.3.- NORMES A SEGUIR EN CAS D'EMERGÈNCIA.

4.3.1.- Normes a seguir per a una evacuació ordenada (Mestres, etc.)

- Quan sone l'ALARMA O BOCINA D'EMERGÈNCIA (en el cas de que no hi haja corrent elèctrica) es desallotjarà tot l'edifici.
- Segons el tipus d'emergència l'ALARMA sonarà de diferents maneres i actuarem de manera diferent.
 - **Incendi:** RING, RING-RING, RING, RING-RING..... o megàfon d'emergència.
Es tancaran les finestres i portes de les aules
 - **Explosius:** RINNNNNNG, RINNNNNNG, RINNNNNNG o megàfon d'emergència.
S'obriran les finestres i portes de les aules.
 - **Terratremol:** RING-RING RINNNNNNNNNNG, RING-RING RINNNNNNG, RING-RING RINNNNNNNNG

- El cap d'emergència té que buscar algun mestre que no tinga alumnat per a fer-se càrrec del seu grup, en el cas de que tinga atenció directa amb alumnes.
- Tot l'alumnat es desplaçarà per la dreta com s'indica en el RRI, respectant els grups que ja es troben eixint de les classes, baixant per les escales o circulant pels corredors. A mes a mes es respectaran les senyalitzacions.
- Les persones situades en les aules, serveis i corredors de la primera i segona planta de **l'ala Est**, utilitzaran **l'escala Est d'emergència** per a eixir i anar al lloc de concentració. Les claus de la porta d'accés a aquesta escala estan penjades i situades darrera o al costat de la porta de cada classe, a fi de facilitar la seua localització.
- En les classes de 2n i 3r cicle hi haurà uns alumnes encarregats d'obrir i tancar les finestres i les portes (cal procurar que siguen els que estan asseguts al costat de les finestres). L'últim alumne que ix de la classe serà l'encarregat d'obrir i tancar la porta de l'aula.
- Les persones situades en totes les aules, serveis i corredors de **l'ala Oest**, utilitzaran l'escala interior d'aquesta ala i eixiran per la porta principal acristallada fins arribar al lloc de concentració, sempre que no s'indique el contrari per part del professorat.
- Els mestres i alumnes encarregats tancaran o obriran les finestres segons el tipus d'alarma. El mestre/a s'encarregarà de tancar o deixar oberta la porta de la classe quan ix l'últim alumne.
- Les persones que en el moment de l'emergència estiguen a la **biblioteca i l'aula de música** eixiran per **l'escala interior de l'ala Est** i faran el mateix trajecte i concentracions que la resta d'alumnat. En el cas de que l'emergència estiga en la cuina eixiran per l'ala Oest, prèvia notificació del cap d'emergència.
- Les persones que en el moment de **Est** i fl'emergència estiguen a **l'aula d'informàtica, gabinet psicopedagògic i laboratori** eixiran per **l'escala d'emergència de l'ala Est** i faran el mateix trajecte i concentracions que la resta d'alumnat.
- Les persones que en el moment de l'emergència estiguen en **l'aula de psicomotricitat, ràdio, consergeria, secretaria i direcció** eixiran per la porta central i principal d'entrada a l'edifici i faran el mateix trajecte i concentracions que la resta de l'alumnat.
- Les persones que en el moment de l'emergència estiguen en **la Sala de Mestres, cuina i menjador** eixiran per la porta d'eixida de **l'ala Est** i faran el mateix trajecte i concentracions que la resta de l'alumnat.

- Les persones que en el moment de l'emergència estiguen en **l'aula de Tecnologia i d'Educació Física** eixiran cap al 1r punt de concentració i faran el mateix que la resta de l'alumnat.
- El mestre/a que estiga més a prop dels serveis revisarà estos i totes les aules a fi de que no es quede ningú dins.
- La circulació es farà deixant lliure la via de l'esquerra per tal de permetre l'accés dels Serveis de Protecció Civil (Policia Local, bombers, Protecció Civil...)
- L'alumnat de d'infantil 4 i 5 anys, quan es trobe a l'aula, i el que puga estar en l'aula de Religió, es desplaçaran per l'esquerre, per agilitzar l'eixida de l'alumnat de 1r cicle.
- Si els alumnes estan en el **pati** a l'**hora de l'esplai** es posaran en fila com si anaren a entrar al centre i amb el tutor o el mestre que els indique aniran al punt de concentració del pati i després al de la Plaça de la Bufa.
- L'alumnat que estiga en el **pati d'infantil** eixirà per la porta de ferro que està al costat de l'aula d'Educació Física cap al punt de concentració.
- En cas de que el sinistre estiga al pati de darrere del centre – pati d'infantil- l'eixida s'efectuarà per la porta d'accés a l'edifici de l'ala Oest (Entrada habitual d'infantil)
- En l'hora de **menjador** si estan en el **pati** faran una única fila i aniran amb les educadores al punt de concentració.
- Es circularà **RÀPIDAMENT**, sense córrer, amb **SILENCI** i **ORDRE**.
- A l'arribar al 1r punt de concentració, porta corredissa d'eixida de vehicles situada al costat del Trinquet, tot l'alumnat buscarà el cartell de senyalització del seu nivell o cicle per realitzar ràpidament el recompte.
- Una vegada s'haja eixit de l'edifici, tot l'alumnat del centre, cadascun per l'escala indicada, faran una primera concentració (on ja s'ha indicat), pel seu recompte. Si falta algun alumne/a, el seu tutor/a o mestre/a encarregat de l'aula ho comunicarà al Cap d'Emergència o el seu Suplent i continuaran cap el 2n punt de concentració (ja indicat) eixint de l'escola pel carrer La Rosa. Allí es farà un segon recompte de l'alumnat.
- Per anar al segon punt de con, a fi d'agilitzar l'eixida, infantil i primer cicle de primària aniran per la vorera de la dreta i segon i tercer cicle per la de l'esquerre.
- La tornada a l'escola es farà pel mateix recorregut, sempre respectant les normes de circulació viària.

- La porta corredissa d'entrada de vehicles, quedarà lliure per donar pas als distints Serveis de Protecció Civil –Policia Local, Protecció Civil, Bombers, Guardia Civil...- que arriben des de fora del centre.

4.3.2.- Alumnat

- Els alumnes deuran d'atendre les indicacions del mestre/a que estiga amb ells i, en el cas d'absència d'aquest, del mestre/a encarregat de la planta on esta, que serà el que es trobe en l'aula que està més a prop dels serveis.
- Si es l'hora de l'esplai es posaran a la fila al sonar la sirena i seguiran les indicacions del mestre que estiga al cap de la seua fila.
- Els alumnes d'infantil, a l'hora de l'esplai, eixiran per la porta de ferro que està al costat de la d'Educació Física per a no passar per dintre de l'edifici.
- S'acudirà al punt de concentració marcat segons el tipus d'emergència.
 - Bomba i incendi : patis de futbol, al costat del Trinquet.
 - Terratrèmol : patis de basquet, al centre.
- En horari de menjador es seguiran les indicacions de les educadores o encarregada de menjador i eixiran per la porta de l'ala Oest en cas de que estiguen dins del menjador.
- Els alumnes no es detindran a recollir els objectes personals.
- Els alumnes que al sonar l'ALARMA es troben en els serveis o altres llocs deuran incorporar-se ràpidament al seu grup o al grup més proper que estiga circulat per a eixir, o directament al lloc de concentració.
- Sempre s'ha d'anar cap avant per eixir i incorporar-se al seu grup.
- Si en el primer punt de concentració, no troba el seu grup ho comunicarà al primer mestre que es trobe .
- Tots els desplaçaments s'han de fer **ràpidament** però **sense córrer**, atropellar o espentar, amb **silenci** i en **ordre**.
- Cap alumne/a deurà detindre en les portes d'eixida del centre.
- En cap cas l'alumne/a deurà tornar arrere amb el pretext de buscar germans/nes o amics/gues.
- En tot moment els grups d'alumnes deuran romandre units sense disgregar-se, ni avançar als altres grups, encara que es troben a l'exterior de l'edifici.
- En el cas de que hi haja alumnes amb dificultats físiques s'haurà de tenir previst, des de l'inici de curs els companys que els ajudaran.

4.3.3.- Consergeria

- ALARMA DE BOMBA O INCENDI

- Desconnexió de la instal·lació general elèctrica, del gas i de la caldera de calefacció.

PASSOS PER DESCONECTAR LA INSTAL·LACIÓ	
• ELECTRICITAT	Prémer l'interruptor del magnetotèrmic general de la caixa de fusibles situada a la consergeria.
• CALEFACCIÓ	Prémer l'interruptor de calefacció de la caixa de fusibles de la consergeria.
• GAS	La clau de desconnexió de gas de la cuina en posició horitzontal.
• BOCA D'INCENDIS	La porta de la boca d'incendis s'obrirà abans de que arriben els bombers.

- Obrir les portes d'accés i reixes divisores en tot el centre.

- CONFINAMENT

- Tancar les portes exteriors dels patis i la porta de l'ala Oest d'entrada a l'edifici.
- Atendre el timbre de la porta del carrer.
- Vigilar la porta principal d'entrada al centre.

- SIMULACRE A L'HORA DE L'ESPLAI

El/la encarregat/da de consergeria, després de realitzar les tasques indicades anteriorment anirà a obrir les portes del pati d'infantil per facilitar l'eixida d'este alumnat.

4.3.4.- Mares i pares

- **Informació**

1. Els tutors/es informaran als pares/mares, en les reunions d'inici de curs, sobre el Pla d'Emergència del centre.
2. Deuran tenir per escrit la informació en el tríptic que informa sobre el RRI.
3. En el cas de que un alumne/a s'incorpore al centre una vegada iniciat el curs, se li donarà el tríptic del RRI junt amb els impresos de la matrícula.

- **Actuacions dels pares/mares durant l'emergència.**

1. No anar a l'escola.

2. En el cas de que siga urgent , acudiran al 2n punt de concentració i comunicaran a la tutora/or que recullen al seu fill/a.
 3. En cas de confinament, i si les institucions que han donat l'avís donen el permís, signaran davant del tutor/a com que es responsabilitzen del seu fill al eixir de l'escola.
 4. En el cas de que les mares/pares i/o familiars de l'alumnat estiguen en el recinte escolar en el moment d'una emergència, abandonaran immediatament l'edifici i no interferiran en l'evacuació organitzada en el centre.
- **Actuació al acabar l'horari escolar.**
 1. Si ha acabat l'emergència recolliran als seus fills/es en el centre.
 2. Si encara dura l'emergència recolliran als seus fills/es en el punt de concentració comunicant-ho al tutor/a o al mestre/a encarregat de la classe.
 3. Els alumnes que van sols a casa, podran anar-se'n en acabar l'horari escolar des del lloc on estiga la classe (punt de concentració o centre)
 4. En cas de confinament es podrà eixir, al acabar l'horari escolar, si els Serveis de Protecció civil ho creuen oportú.

CRITERIS PER REVISAR ELS SIMULACRES D'EMERGÈNCIA

CURS:	DATA:
-------	-------

1. S'ha revisat el Pla d'Autoprotecció en la Comissió? _____
Data: _____

- Extintors
- Boques de reg
- Accessos
- Escales d'emergència
- Llum d'emergència
- Comunicació a les aules
- Farmaciola
- Claus portes d'eixida
- Cartells senyalitzadors

2. S'han detectat problemes? Quins? Data: _____

3. S'ha notificat als organismes pertinents que els han de solucionar? _____
Data: _____

4. S'ha notificat a l'Ajuntament, Policia Local, Bombers..les adaptacions del curs?
Data: _____

5. S'ha informat al claustre de les variacions del Pla d'Autoprotecció? _____
Data: _____

6. S'han proposat i realitzat cursos, activitats, etc, respecte a temes formatius d'autoprotecció?

**PROTOCOL D'ACTUACIÓ
ALUMNES AMB DIFICULTATS FÍSiques PER A DESPLAÇAR-SE**

CURS :

ALUMNE	NIVELL
<ul style="list-style-type: none">•	<ul style="list-style-type: none">•
MESTRES RESPONSABLES DE L'AJUDA	ALUMNES
<ul style="list-style-type: none">••	
1.1.1.1 PROBLEMÀTICA QUE ES PRESENTA	TEMPORALITZACIÓ
<ul style="list-style-type: none">•	Uns mesos
ACCIONS DURANT L'EMERGÈNCIA	
<ul style="list-style-type: none">••• _____	

DIFICULTATS TROBADES EN L'EMERGÈNCIA

--

PLA D'AUTOPROTECCIÓ

CEIP EL TRINQUET

MESURES D'EMERGÈNCIA

PLA D'AUTOPROTECCIÓ

CEIP EL TRINQUET

MESURES D'EMERGÈNCIA

**1.2 CONTROL D'EMERGÈNCIA-
EVACUACIÓ**

Dia: _____ Senyal de l'emergència a les: _____ **TIPUS DE
SIMULACRE:** _____

MITJANS EXTERNS	TELÉFON	INCIDENCIES	INICI	A
Coordinació	112			
Polícia municipal	96-5760027			
Guardia Civil	96-5760575			
Bombers Dénia	96-5781185			
Centre Salut Pedreguer	96-5761198			
Ambulàncies	96-5780269			
Polícia Nacional	96-5783851			

1.3 OBSERVACIONS

MITJANS INTERNS	Temps 1r punt de concentració	Temps 2n punt de concentració	Mestre-a encarregat del grup.	Desplaçament alumnat	PORTES
I3					
I4					
I5					
1r.P					
2n.P					
3r.P					
4t.P					
5é P					

PLA D'AUTOPROTECCIÓ

CEIP EL TRINQUET

MESURES D'EMERGÈNCIA

6éA P					
6éB P					
Policia local	Hora d'arribada:		Hora finalització:		SIMUL Temps inici: Temps finalitzac
Bombers	Hora d'arribada:		Hora de finalització:		

COMISSIÓ D'AUTOPROTECCIÓ PGA

**ORGANITZACIÓ INTERNA DEL CENTRE
RECURSOS HUMANS**

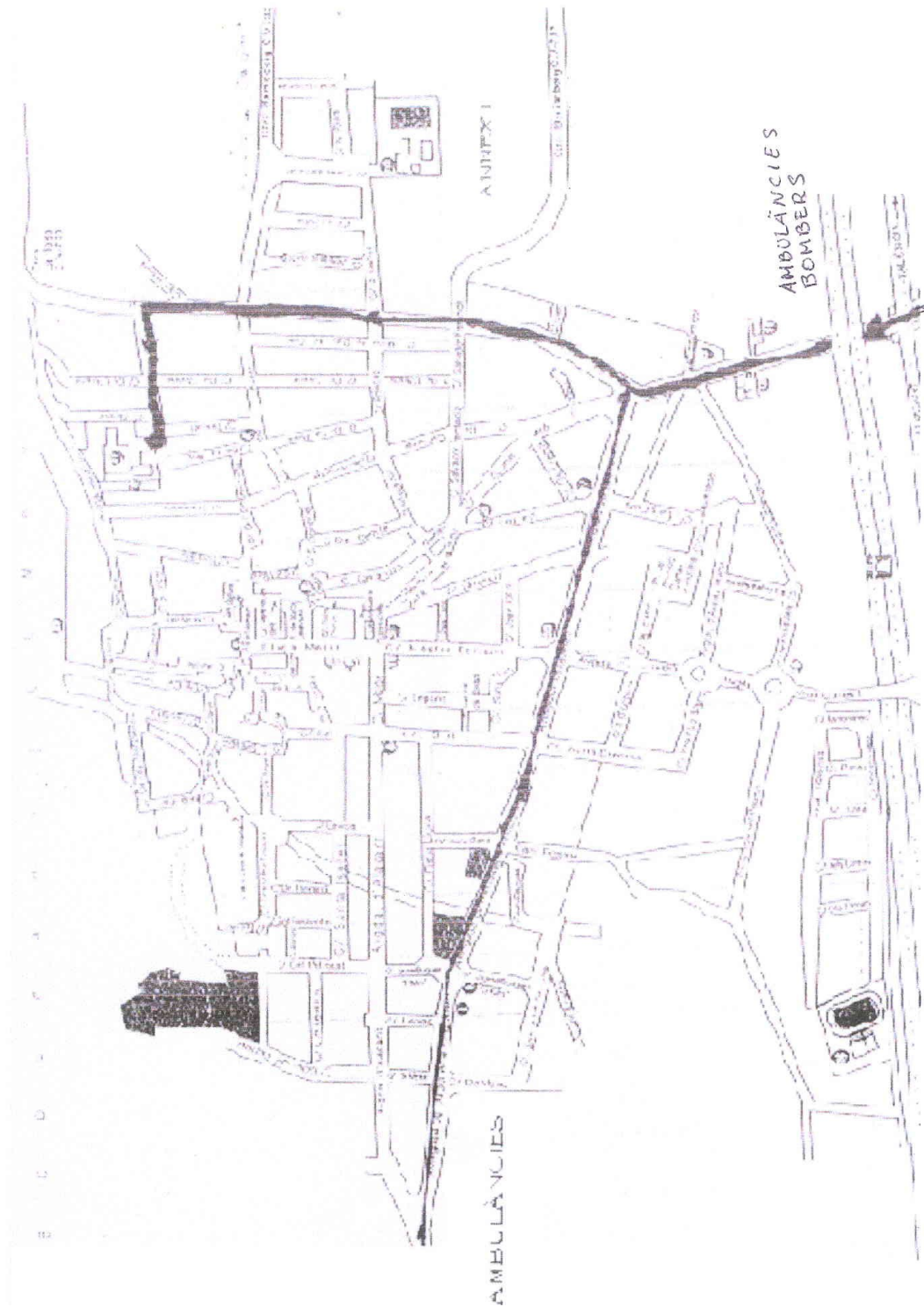
CAP D'EMERGÈNCIA	•
	EN HORARI DE MENJADOR
SUPLENT DEL CAP D'EMERGÈNCIA	•
	•
	EN HORARI DE MENJADOR
EQUIP DE PRIMERA INTERVENCIÓ	ALA OEST
	• 2 ^a PLANTA: MESTRE/A PRIMERA AULA DEL CORREDOR
	• 1 ^a PLANTA: MESTRE/A PRIMERA AULA DEL CORREDOR
	• PLANTA BAIXA: MESTRE/A PRIMERA AULA DEL CORREDOR
	ALA EST
	• 2 ^a PLANTA: MESTRE/A PRIMERA AULA DEL CORREDOR
EQUIP D'EVACUACIÓ DE PLANTA	ALA OEST
	• 2 ^a PLANTA: MESTRE/A DARRERA AULA DEL CORREDOR
	• 1 ^a PLANTA: MESTRE/A DARRERA AULA DEL CORREDOR
	• PLANTA BAIXA: MESTRE/A DARRERA AULA DEL CORREDOR
	ALA EST
	• 2 ^a PLANTA: MESTRE/A DARRERA AULA DEL CORREDOR
ATENCIÓ	• 1 ^a PLANTA: MESTRE/A DARRERA AULA DEL CORREDOR
	Quan la 1 ^a i última aula del corredor no estan ocupades s'encarregaran les aules següents

PLANIMETRIA ANNEXOS

INDEX

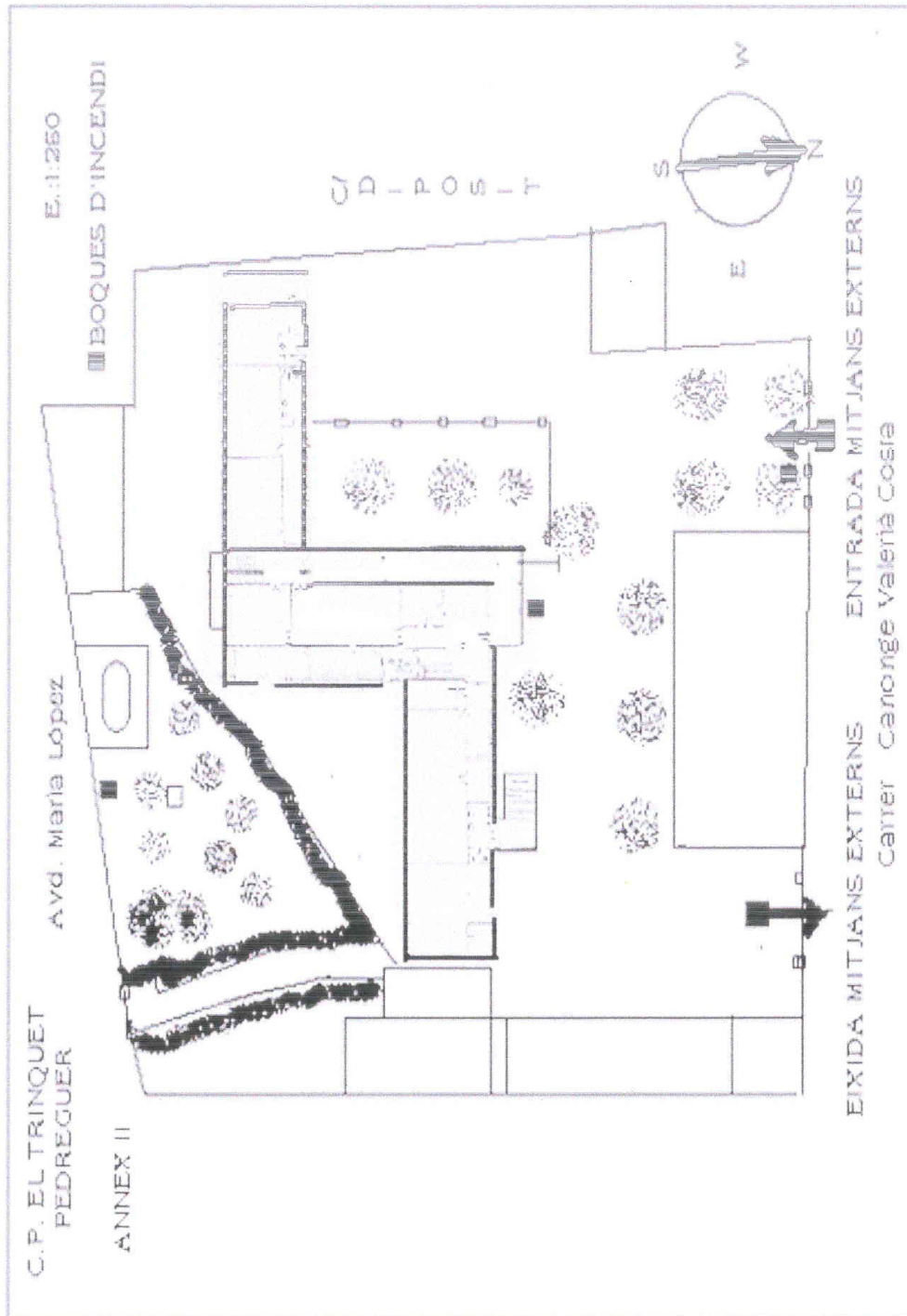
- 1. ACCÉS MITJANS EXTERNS**
- 2. LOCALITZACIÓ GENERAL**
- 3. RUTES GENERAL D'EVACUACIÓ**
- 4. DIRECCIONS EIXIDES EMERGÈNCIA PLANTA
BAIXA**
- 5. DIRECCIONS EIXIDES EMERGÈNCIA PLANTA
PRIMERA**
- 6. DIRECCIONS EIXIDES EMERGÈNCIA PLANTA
SEGONA**
- 7. LOCALITZACIÓ ELEMENTS PLANTA BAIXA**
- 8. LOCALITZACIÓ ELEMENTS PLANTA PRIMERA**
- 9. LOCALITZACIÓ ELEMENTS PLANTA SEGONA**

PLA D'AUTOPROTECCIÓ
CEIP EL TRINQUET
MESURES D'EMERGÈNCIA

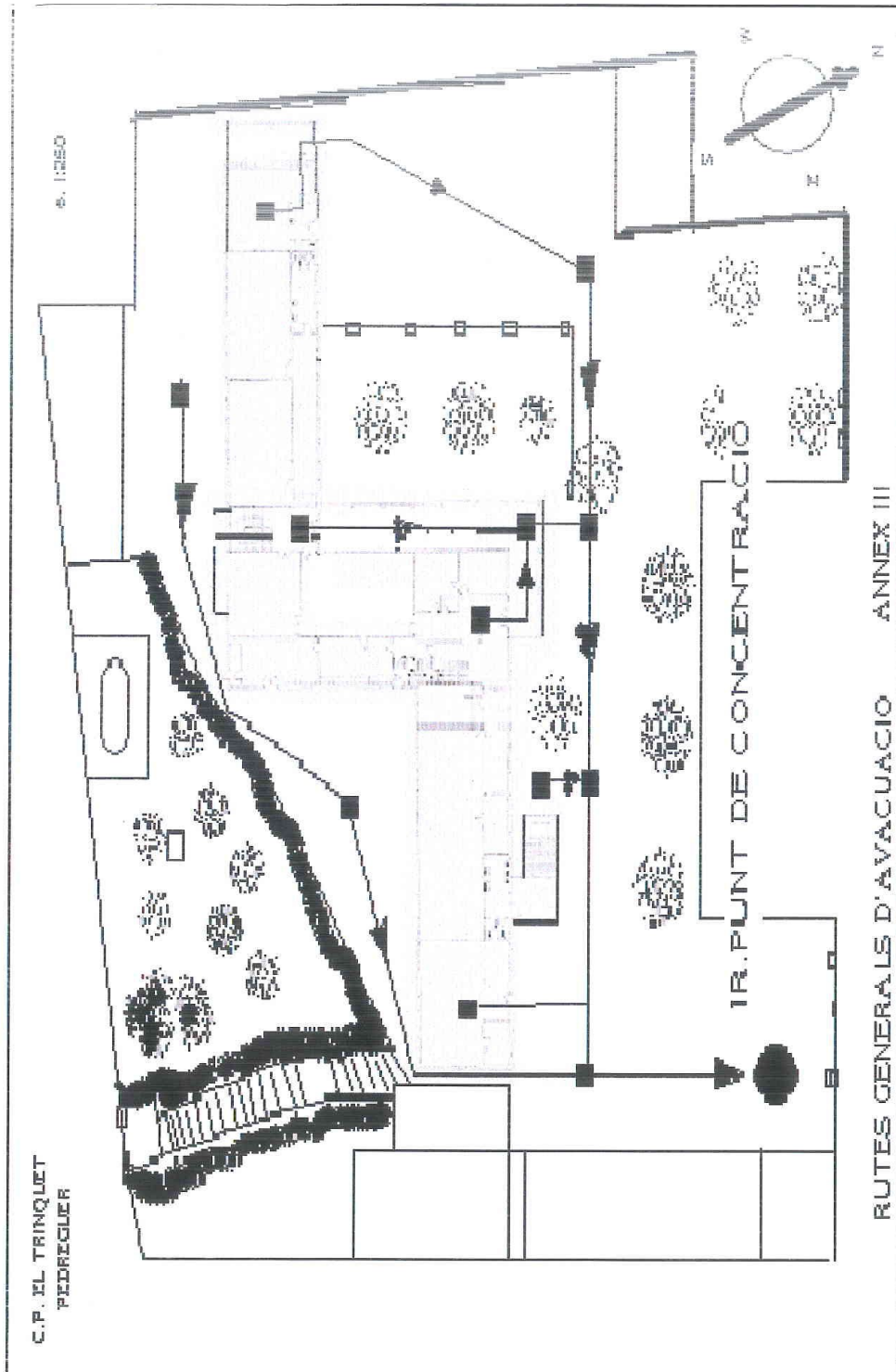


PLA D'AUTOPROTECCIÓ
CEIP EL TRINQUET

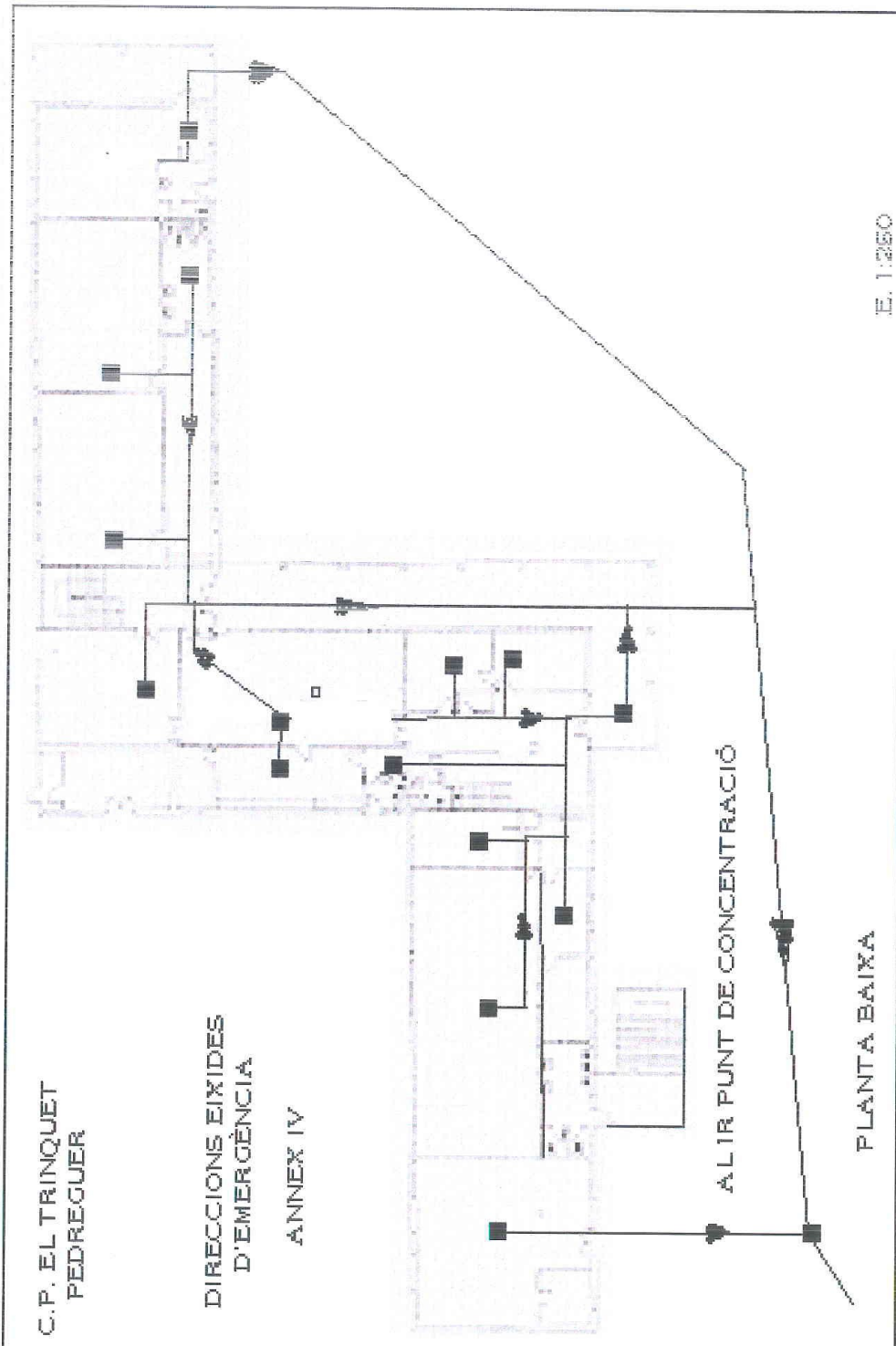
MESURES D'EMERGÈNCIA



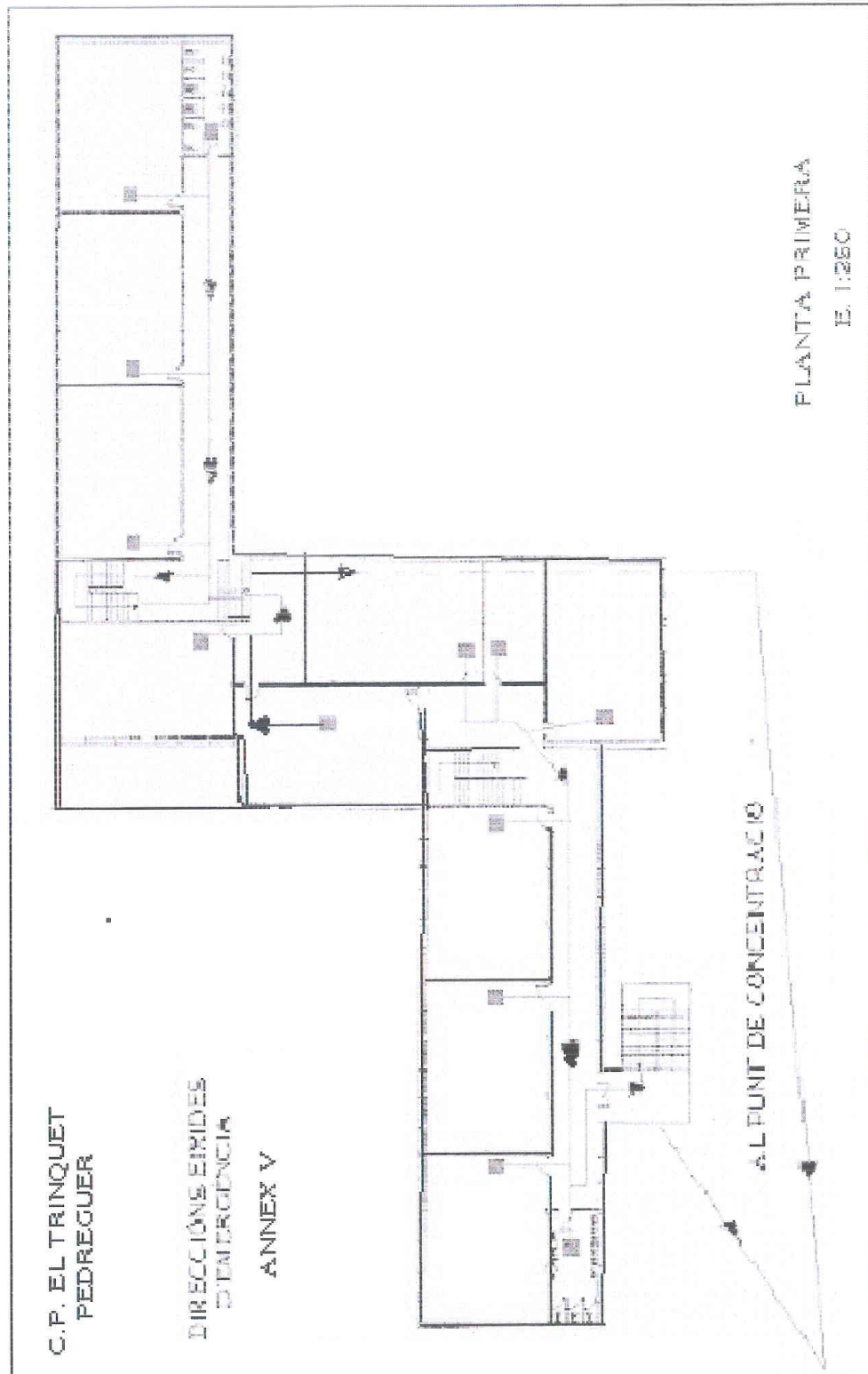
PLA D'AUTOPROTECCIÓ
CEIP EL TRINQUET
MESURES D'EMERGÈNCIA



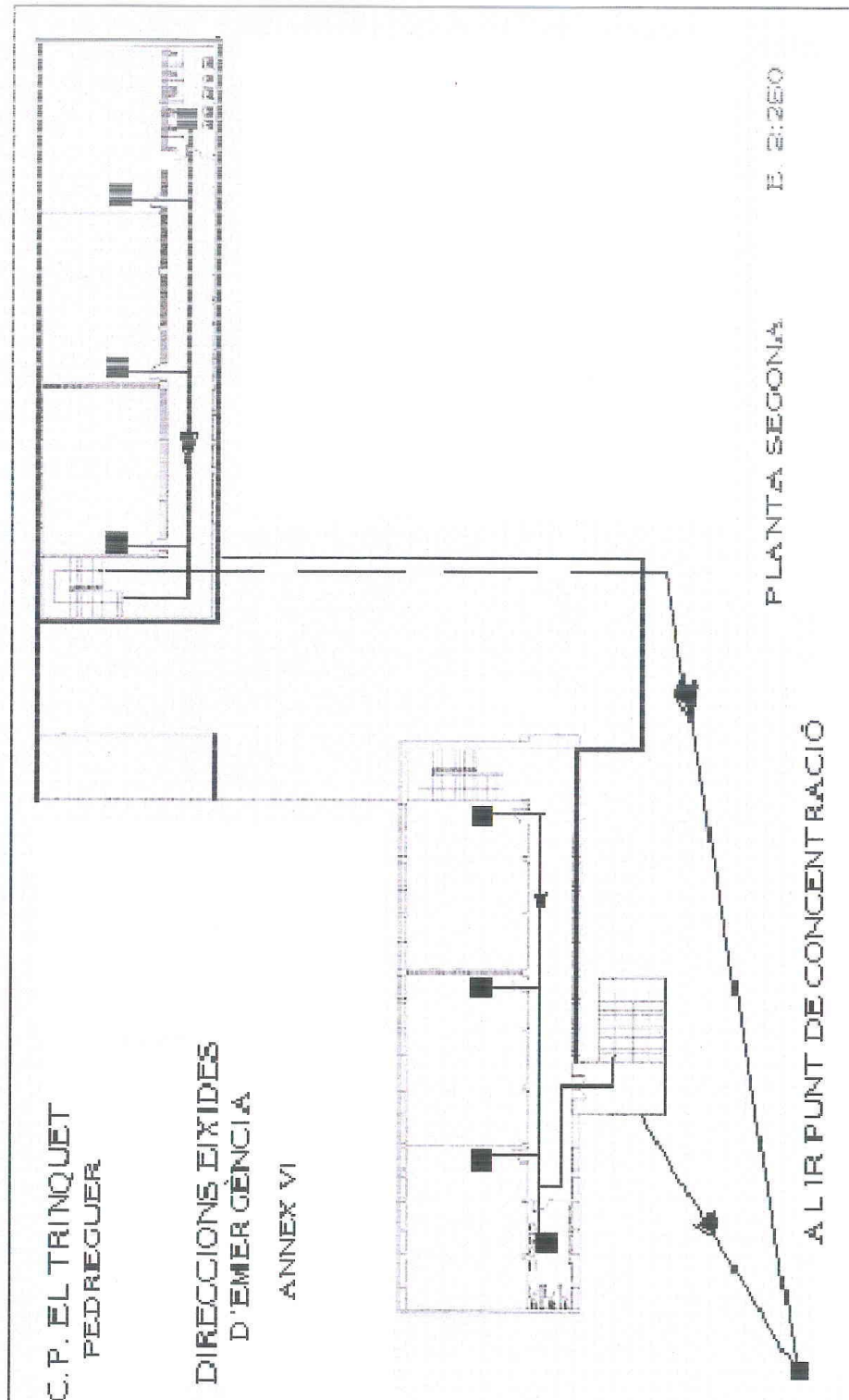
PLA D'AUTOPROTECCIÓ
CEIP EL TRINQUET
MESURES D'EMERGÈNCIA



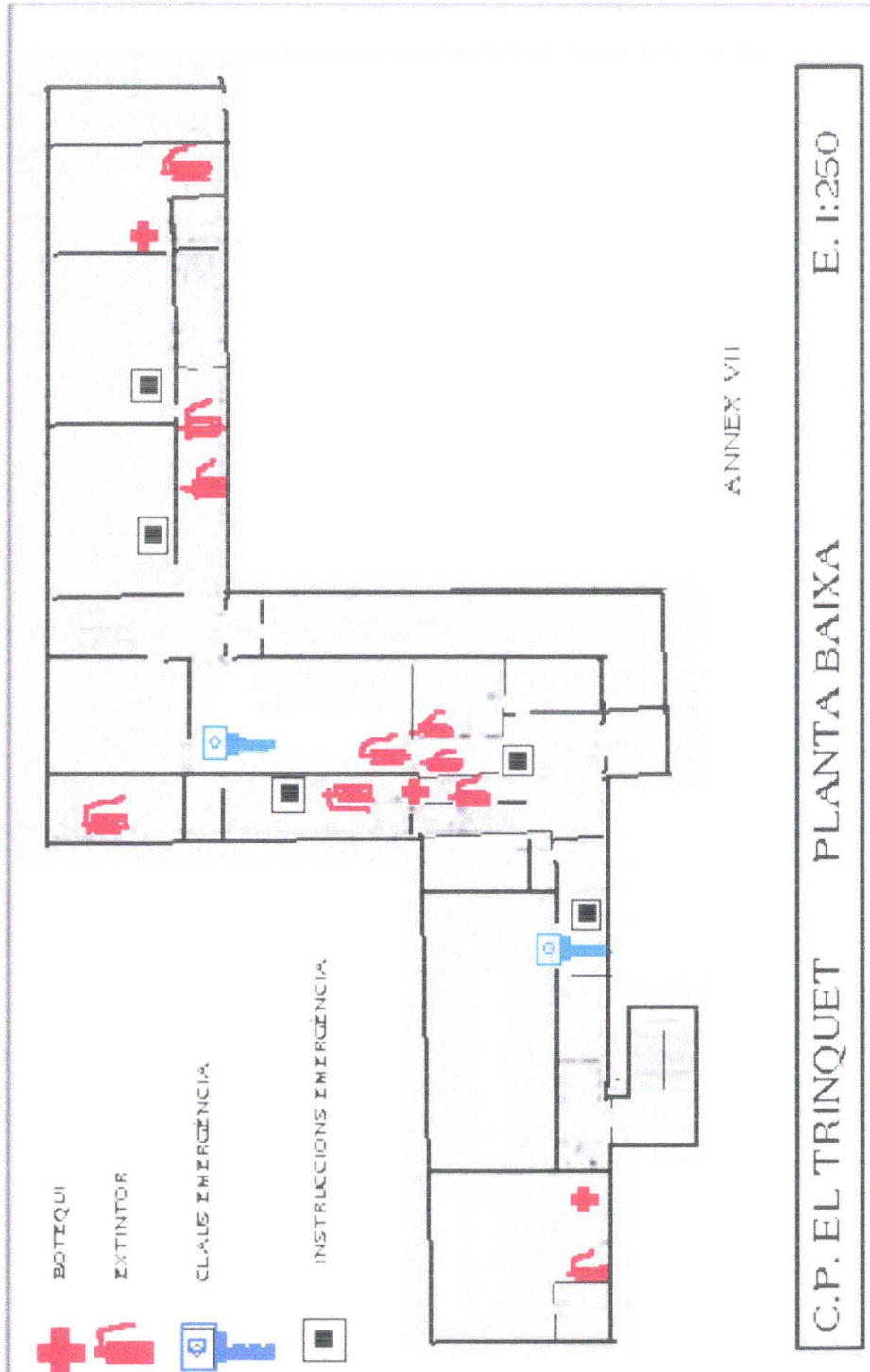
PLA D'AUTOPROTECCIÓ
CEIP EL TRINQUET
MESURES D'EMERGÈNCIA



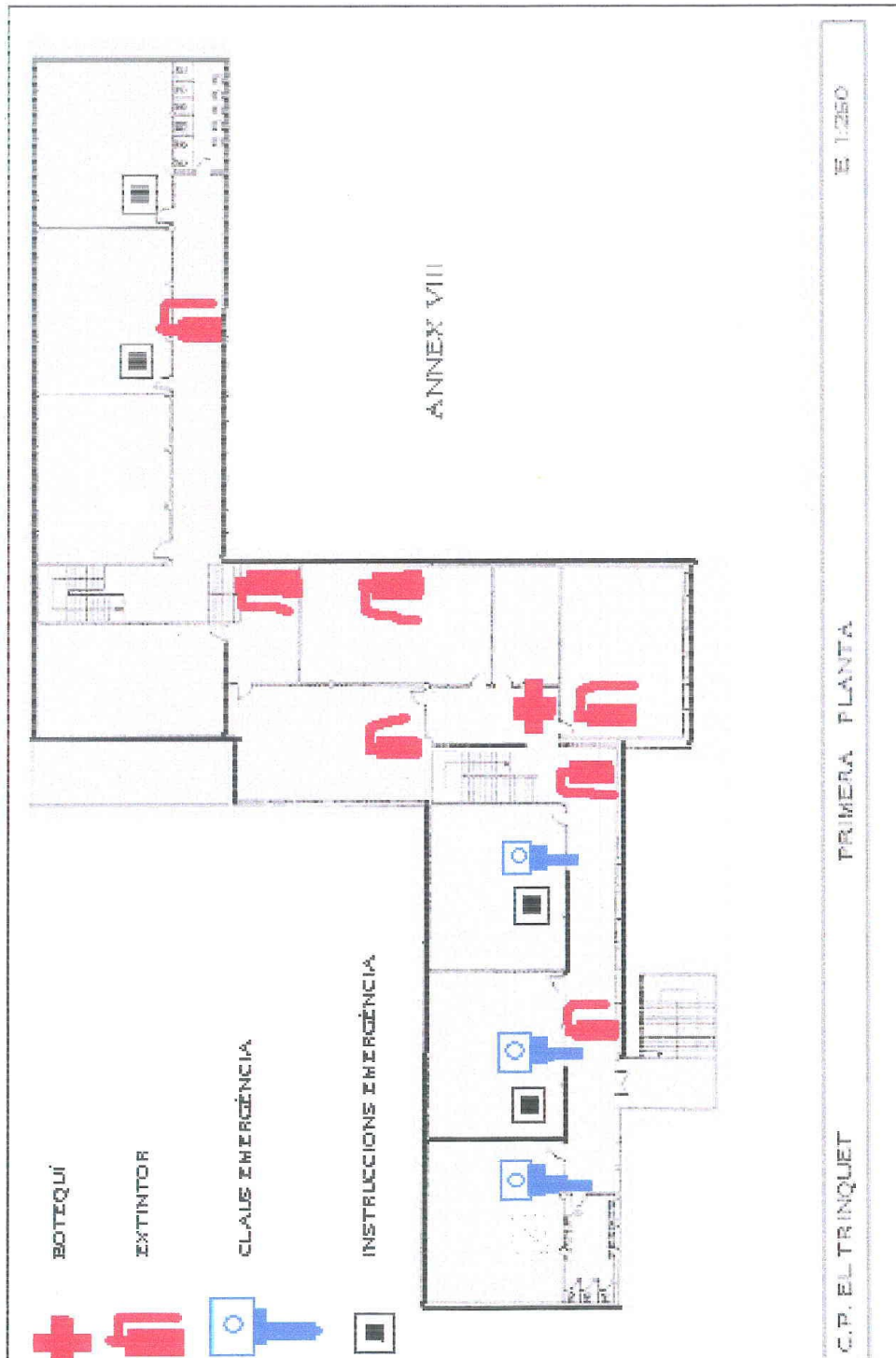
PLA D'AUTOPROTECCIÓ
CEIP EL TRINQUET
MESURES D'EMERGÈNCIA



PLA D'AUTOPROTECCIÓ
CEIP EL TRINQUET
MESURES D'EMERGÈNCIA



PLA D'AUTOPROTECCIÓ
CEIP EL TRINQUET
MESURES D'EMERGÈNCIA



PLA D'AUTOPROTECCIÓ CEIP EL TRINQUET MESURES D'EMERGÈNCIA



C/ CANONGE VALERIÀ COSTA 7-9
03750-PEDREGUER
Tfn.: 965760081 – Fax.: 966456775
Mail: 03011896@gva.es

Na Rosa Ana Marí Blasco amb DNI 53211502-J, **secretària del CEIP EL Trinquet de Pedreguer (Alacant)**,

CERTIFIQUE:

Que en la sessió del dia **5 de juliol de 2018**, després de informar i presentar les modificacions del Pla d'Autoprotecció, el Consell Escolar aprova dites modificacions.

La qual cosa faig constar amb el Vist i Plau de la Direcció del centre.

V.P

La Directora

Sgnta; Rosario E. Cabrera Bañón



La Secretària

Sgnat; Rosa Ana Marí Blasco

PLA D'AUTOPROTECCIÓ
CEIP EL TRINQUET
MESURES D'EMERGÈNCIA