



PROYECTO DE PATIOS ACTIVOS

**CEIP LUIS CERNUDA
ELCHE
CURSO 24-25**

1. JUSTIFICACIÓN
2. DESTINATARIOS Y REQUISITOS
3. OBJETIVOS
4. PLANO JUEGOS DE PATIO
5. ORGANIZACIÓN
6. MATERIAL
7. ACONDICIONAMIENTO DEL PATIO
8. CARTELES
9. FUNCIONES DEL PROFESORADO
 - A. ZONA DE ENTRADA EDIFICIO
 - B. ZONA ENTRADA COLEGIO
 - C. ZONA PISTA VERDE FRENTE AL GIMNASIO
 - D. ZONA PISTA GRIS
 - E. ZONA PORCHE
10. ¿CÓMO APRENDEN A JUGAR?
11. PREGUNTAS
12. VENTAJAS DE LOS JUEGO DE PATIO

1. JUSTIFICACIÓN

El tiempo de patio es un tiempo donde los niños/as se relacionan con sus iguales realizando las actividades que ellos mismos eligen. Es un tiempo libre donde muestran sus gustos y preferencias a la hora de jugar y donde muestran su verdadera personalidad. Esto crea en ocasiones conflictos que se pueden convertir en una gran fuente de aprendizaje si se les guía y si se les enseña a resolver las diferencias.

Hoy en día, los niños y niñas se juntan menos fuera del centro escolar para jugar en los parques y los barrios. Ello ha provocado que tengan menos vivencias para aprender cómo resolver los conflictos que surgen, de forma natural, cuando están jugando. Otra consecuencia de no jugar tanto, es que poco a poco los juegos populares y tradicionales van desapareciendo y ello provoca que, en la hora del patio, en muchas ocasiones, no sean capaces de ocupar su tiempo libre por no saber a qué jugar.

Con el proyecto de patios activos, lograremos que los niños tengan vivencias con las que aprender a resolver sus pequeños conflictos como fruto de los juegos libres. Además, al proponer diferentes juegos, lograremos que amplíen su “catálogo de juegos” y decidan cuáles les gustan más o menos.

2. DESTINATARIOS Y REQUISITOS

El proyecto está destinado a los recreos con el alumnado de Primaria y de las aulas UECO. Infantil también cuenta con un proyecto de patios activos.

Es primordial reunir los siguientes requisitos para que el proyecto se realice correctamente:

- Implicación de los especialistas de Educación Física que desde su área evaluarán con ayuda de los alumnos, los diferentes juegos propuestos.
- Aprobación y apoyo de todo el profesorado, que deberá de conocer las normas básicas y las zonas de uso de cada material.
- La implicación de los tutores para poder fomentar desde las tutorías unos buenos valores de comportamiento y uso del material del patio activo. En especial, los tutores de sexto ya que sus alumnos/as serán los “responsables del material de juego”.

3. OBJETIVOS

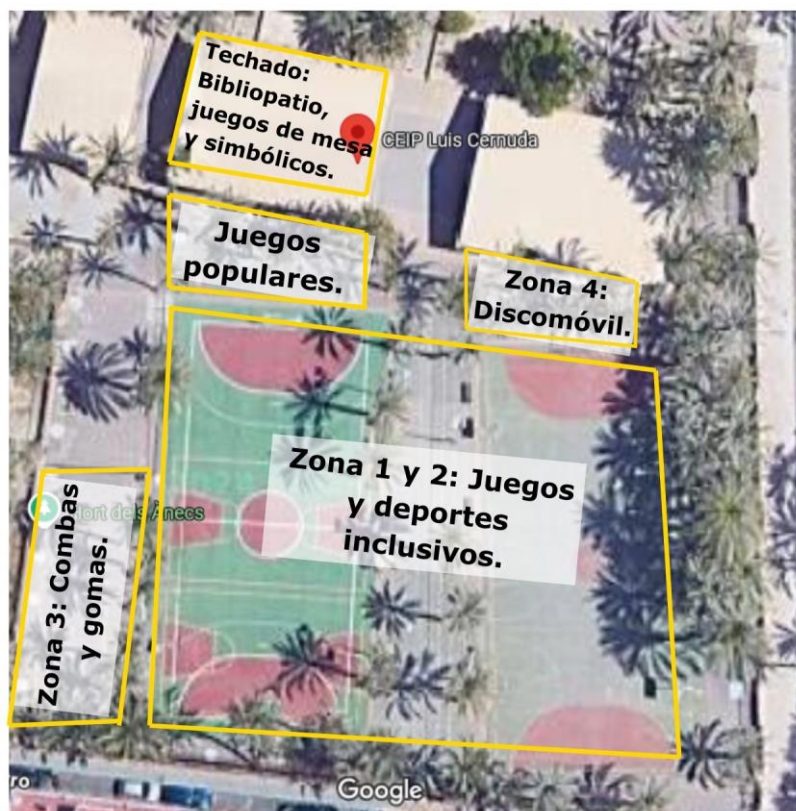
El objetivo principal del proyecto es ampliar los juegos en el patio para favorecer la actividad física y motora del alumnado, así como para integrar plenamente a todo el alumnado y así mejorar aún más la convivencia entre los niños/as de los diferentes cursos y de diferentes edades.

Dicho objetivo principal, se puede dividir de forma más específica en los siguientes:

- Favorecer un uso adecuado del espacio del patio de recreo.
- Aprovechar de forma eficaz todas las zonas en las que se divide el patio escolar.
- Conseguir una distribución equitativa del alumnado en el espacio disponible.
- Fomentar la participación de todo el alumnado en las actividades, juegos o deportes.
- Desarrollar actividades físicas que mejoren la psicomotricidad y la salud de los escolares.
- Dinamizar el patio de recreo, favoreciendo la realización de distintos deportes y juegos.
- Atender a la diversidad y permitir la integración del alumnado con necesidades específicas de apoyo educativo.
- Considerar el patio de recreo como un espacio educativo explotando todas sus posibilidades.
- Mejorar la convivencia y las relaciones que se producen entre el alumnado.
- Disminuir los conflictos que se producen en el patio de recreo.
- Favorecer el juego mixto.
- Lograr que los alumnos aprendan a jugar juntos, limitando la tendencia a formar grupos estables.
- Favorecer la responsabilidad compartida de las actividades y los materiales de los juegos a todos los alumnos/as del centro y en última instancia a los alumnos de sexto.
- Mejorar la estética del patio con juegos pintados a todo color y dotarlo de más recursos.
- Crear juegos inclusivos que sean de su agrado e interés y en los que pueda jugar todo el alumnado.

4. PLANO JUEGOS DE PATIO

Cada juego tiene una zona asignada. Este plano se coloca en cada aula, en la caseta de materiales y en la pared de la entrada al gimnasio.



5. ORGANIZACIÓN DE LOS PATIOS ACTIVOS

- ZONA 1 Y ZONA 2: JUEGOS Y DEPORTES INCLUSIVOS (PISTAS DEPORTIVAS)

En cada aula se coloca un calendario trimestral de la utilización de las dos pistas, es decir que cursos pueden jugar así como los deportes seleccionados en cada uno de los trimestres.

	PISTA 1	PISTA 2
LUNES	1º* (DEPORTE ADAPTADO)	2º* (DEPORTE ADAPTADO)
MARTES	3º* (DEPORTE ADAPTADO)	4º* (DEPORTE ADAPTADO)
MIÉRCOLES	5º (DEPORTE ADAPTADO)	6º (JUEGOS POPULARES)
JUEVES	1º y 2º .MITAD PISTA CADA NIVEL (JUEGOS POPULARES)	3º y 4º .MITAD PISTA CADA NIVEL (JUEGOS POPULARES)
VIERNES	6º (DEPORTE ADAPTADO)	5º (JUEGOS POPULARES)

*Estos cursos alternarán semanalmente la pista.

DEPORTES ADAPTADOS	JUEGOS POPULARES
Fútbol Copbol Baloncesto	Cementerio Pilla-pilla 3 en raya Pies quietos Bomba Galleta

- ZONA 3: COMBAS Y GOMAS

Las combas y gomas se solicitan al alumnado de 6º que se encarga de la

gestión del material.

- ZONA 4: DISCOMÓVIL

Se hace uso los viernes. El profesor de EF de los cursos inferiores se encarga de sacar el altavoz con la música seleccionada por el alumnado.

- ZONA DE JUEGOS POPULARES

- ZONA DE TECHADO: BIBLIOPATIO, JUEGOS DE MESA Y SIMBÓLICOS

Los juegos de mesa y el material de juego simbólicos están organizados en las cajas de material que gestiona el alumnado de 6º de Primaria.

Los docentes nos aseguramos que se usen de forma adecuada y siguiendo las normas de uso que todo el alumnado conoce desde el inicio de curso.

Cinco minutos antes de que suene la sirena, el personal del centro recuerda al alumnado que deben ir recogiendo y entregando el material solicitado.

6. MATERIAL

El material está distribuido en tres zonas.

1. En cada **aula** hay una pelota de foam para utilizarla cuando les corresponda su turno de pista.

2. Carro bibliopatio que se guarda en la caseta de material con:

- telas.
- libros y revistas.
- bote de tizas.
- 1 cajita de chapas.
- 4 saquitos (rayuela)

3. Cajas de la caseta con material para utilizar en los diferentes juegos:

- 3 combas grandes.
- 5 combas pequeñas.
- 5 gomas elásticas.
- Cubos de construcción.
- Juegos de mesa (virus, polilla tramposa, speed cup, jungle speed, hombre lobo...)

Los maestros que vigilan cada zona del patio, avisan 5 minutos antes de la hora que concluye el patio para que recojan y dejen los materiales en la caja correspondiente.

En cada carro de material hay un inventario de todo el material para supervisar de forma diaria si falta algún juego/juguete que no se ha entregado.

Los especialistas de Educación Física son los que se encargan de abrir la caseta y los alumnos de 6º de sacar el carro y comprobar que no falte nada.

7. ACONDICIONAMIENTO DEL PATIO

Una de nuestras propuestas es pintar en el suelo distintas zonas del patio para realizar distintos juegos.

¿QUÉ JUEGOS SE PINTARÍAN?

- Más samboris (tejo, rayuela...) de diferentes tipos.
- Circuitos de chapas.
- Líneas para el juego del pañuelo y la palmetà.
- Líneas juego balón prisionero, matapollos...
- Zona de tizas.
- Tablero elección del twister.

8. CARTELES

Cada zona de juegos está marcada con carteles que están permanentemente situados en dicha zona. Los carteles están adaptados con pictogramas para el alumnado.

9. FUNCIONES DEL PROFESORADO

En las reuniones de grupo o en los claustros iniciales se explica el proyecto de patio activo a todo el personal del Centro.

Además se les señala en qué zona les corresponde hacer la vigilancia más exhaustiva

VIGILANCIAS DE PATIOS EDUCACIÓN PRIMARIA

FUNCIONES GENERALES

- Velar por el cumplimiento de las normas de convivencia y respeto entre nuestro alumnado.
- Fomentar el uso de las papeleras y la limpieza de nuestros patios.
- Colaborar en el buen funcionamiento tanto de los juegos libres, como de los patios activos.

FUNCIONES ESPECÍFICAS

ZONA A - PUERTA ENTRADA AL COLEGIO:

- Asegurarnos de que la puerta se abra manualmente y nunca quede abierta. Es muy importante.
- Vigilar especialmente la zona de las jardineras.

ZONA B - PUERTA DE ACCESO AL CENTRO - ZONA ESCALERAS:

- Las puertas deben permanecer cerradas. La puerta derecha permanecerá abierta, pero nos aseguraremos de que el alumnado no acceda al edificio.
- Comunicar al alumnado que debe usar los aseos del pabellón deportivo.
- Atender las curas.

ZONA C - ZONA TECHADO Y ASEOS:

- Vigilar el acceso adecuado a los baños.
- Correcto uso de la fuente.

ZONA D - PISTA DERECHA:

- Buen uso de las pistas.
- Vigilar la zona de la esquina.

ZONA E - PISTA IZQUIERDA - VESTUARIOS:

- Asegurarnos de que el gimnasio esté cerrado.
- Vigilar especialmente la zona situada entre el pabellón deportivo y la valla (zona del mural).

10. ¿CÓMO APRENDEN A JUGAR?

EN EDUCACIÓN FÍSICA

Desde el área de Educación Física, se crean Unidades Didácticas específicas al inicio del curso para enseñar/recordar los juegos que hay en el patio. En otras ocasiones, estos juegos se incluyen como parte de otras Unidades Didácticas.

11. PREGUNTAS

- ¿Es obligatorio que jueguen a los juegos asignados? No, es una elección personal de cada niño.
- ¿Pueden subir a las clases a por el material que les toca? No, deben bajarlo y subirlo cuando hacen la bajada o subida al patio. Para ello tienen el calendario de uso en las clases, y además, los tutores/as suelen recordar a los alumnos qué juego de pista les corresponde ese día. Además, salvo el balón de foam, del resto de materiales hay siempre en los carros.
- ¿Pueden coger cualquier material de los carros? Sí, pero en los 5 primeros minutos tienen prioridad los niveles marcados en el horario semanal.
- Tras cinco minutos de patio, los alumnos que les tocaba jugar a un juego no han cogido el material y se han puesto a jugar otros niños. A mitad de la hora del patio, a los que les tocaba jugar, quieren jugar. ¿Tiene que cederles el juego los otros? No, deben compartir el material y juegos.
- ¿Pueden utilizar el material para realizar juegos diferentes? Depende del juego. Por ejemplo, si cogen las combas ya saben que solo es para saltar a la comba, pero no pueden usarlo para jugar a tirasoga ni para atarse entre ellos. Además deben usar cada material en la zona asignada.
- ¿Se encargan los maestros/as de dirigir los juegos? No, son los propios niños los que se enseñan unos a otros.
- ¿Qué hacen los maestros/as en la hora de vigilancia de patio? Cada uno vigila su zona de la cual ya sabe las normas y el uso del material.
- ¿Si un niño/a ya no quiere jugar, puede cambiar de juego? Sí, siempre y cuando el material esté libre y haya guardado el material anterior.
- ¿Pueden mezclarse por edades? Dependiendo de los juegos: en algunos sí

porque así se enseñan unos a otros (juegos de mesa, la comba, la goma, las tabas) en otros no porque la demanda es tan grande que serían muchos jugando y no habría manera de priorizar (en el balón prisionero, pies quietos...) todo depende de cada situación. Podrían marcarse unas normas de turnos de los juegos.

- ¿Se pierde mucho material? No, únicamente se descoloca hasta que conocen su sitio exacto o se extravían por el patio, pero como todo va marcado y hay una zona donde dejar lo perdido, al final todo vuelve a su sitio. Además, semanalmente se hará un resumen de los materiales extraviados o descolocados y cada tutor/a lo comunicará en las tutorías a los alumnos ya que si ocurre de forma reiterada se penalizará con un día sin material de juegos de patio al alumnado implicado por lo que esto favorecerá que entre todos los alumnos lleven el material a su sitio por un interés común.
- ¿Hay conflictos al realizar los juegos? No, con los juegos de patio hay menos conflictos ya que están más entretenidos. No obstante, al jugar ellos solos, suelen surgir pequeños conflictos y eso es lo bueno de los juegos libres, que tienen que aprender a gestionar sus diferencias y a solucionarlos ellos solos o en última instancia con la guía de algún maestro/a, los problemas que surgen.
- ¿Siempre son los mismos juegos? Hay algunos que sí porque son muy demandados y hay otros que se van retirando o incorporando en función de la demanda de los niños.
- ¿Pueden traer los niños su propio material? No, para eso ya está la caja de material y los carros.

12. VENTAJAS DE LOS JUEGO DE PATIO

- Hay muchos **menos conflictos** al estar más entretenidos.
- **Mejoran las habilidades sociales**, aprenden a resolver conflictos que surgen en los juegos, se explican unos a otros los juegos, ellos mismos cambian las normas para los que tienen más dificultades ...
- Al haber más actividades hay **menos discriminación**, menos niños aislados y participan todos en uno u otro juego.
- Los más pequeños quieren **aprender a jugar** por imitar a los mayores, se mezclan sin tener en cuenta edades o cursos.

- Se **recuperan juegos tradicionales** que ya no practican fuera del centro.
- El **área de Educación Física** se ve **beneficiada** en cuanto que los niños tienen más momentos para mejorar sus habilidades deportivas/motrices.
- **Aprenden a cuidar del material.**
- Los alumnos más mayores **aumentan su autoestima** al ser los que ayudan a los pequeños a aprender y controlar el material. Además mejoran en muchas otras competencias al tener que gestionar los tiempos, las tablas de resultados, las explicaciones orales, la mediación en resolución de conflictos.