

Línia Pedagògica del centre

Línies generals d'actuació pedagògica.

La **metodologia** que utilitzarà el professorat del Centre serà variada:

manipulativa, del concret a l'abstracte, flexible, creativa, utilitzant els tres canals d'aprenentatge (visual, auditiu i *kinestésic).

Els agrupaments influeixen en el treball metodològic: individual, en parelles, trios, xicotet grup, treball cooperatiu i col·laboratiu o treball en equip, gran Grup.

Els recursos seran tant materials (tecnològics, manipulatius, utilitzant el reciclatge o la reutilització de materials...) com a humans (professorat, discent, famílies i tota la comunitat educativa).

Els espais hauran de ser diferents (aula, pati o pista, biblioteca, medusa...) i tindran un clima adequat (llum, ventilació, decoració...). També s'afavoriran els aprenentatges en les activitats complementàries o espais d'aprenentatge fora del centre.

Les programacions parlen de la part metodològica de cada nivell o àrea a treballar, destacant:

- EN L'ETAPA DE PRIMÀRIA.

El procés d'ensenyament i aprenentatge haurà de complir els següents requisits:

- Partir del nivell de desenvolupament de l'alumnat, tenint en compte les seues característiques

Evolutiu / maduratives específiques, el seu nivell de competència cognitiva i els seus coneixements prèviament construïts.

- Propiciar l'aprenentatge autònom: possibilitant que els nostres discents "apreguen a aprendre" i siguen capaços d'executar iniciatives pròpies.

- Crear un clima de col·laboració i ajuda mútua: proporcionant pautes que permeten la confrontació i modificació de punts de vista, la coordinació d'interessos, l'ajuda i presa de decisions col·lectives, així com la superació de conflictes mitjançant el diàleg i la cooperació. Per a això, es deurà:

- Facilitar la comunicació-diàleg, com a base de la comprensió.
- Propiciar la interrelació dels altres grups (pràctica de tècniques intergrupals).

- Afavorir un enfocament globalitzador a l'ensenyament: com a forma bàsica d'estructuració dels continguts en l'Educació Primària. Suposa partir de realitats significatives per al xiquet, de temes de treball que contempen la complexitat i generalitat amb la qual en el seu món es plantegen els fets i esdeveniments, per a després passar a una reflexió dels mateixos i a les consegüents anàlisis que facen possible, al seu nivell, una explicació ajustada d'aqueixa realitat.

- Desenvolupar l'actitud creativa: no es tracta tant d'imitar com d'evidenciar d'alguna manera el que naix de dins, l'expressió de sentiments, les emocions i coneixements.

En l'establiment, a nivell d'aula, dels principis metodològics

anteriorment comentats, s'haurà de posar en pràctica una sèrie d'estratègies

didàctiques que, d'una banda, seran les opcions a les quals el professorat puga accedir per a dur a terme la seua labor, i, per un altre, serà la guia de l'alumnat perquè s'establisca l'aprenentatge.

- Aprenentatge per descobriment: es pretén que l'alumne extraga les seues pròpies conclusions a partir de l'observació, registre o vivència de la informació.

- Estratègia expositiva: és la que menys s'utilitzarà en el desenvolupament d'aquesta programació, ja que és la que en menor mesura aconseguix l'activitat de l'alumnat.

- Mètode d'indagació: els propis alumnes/as han de crear el seu propi coneixement a partir de la indagació i la investigació.

- Aprenentatge fraccionat: com el que drem a terme en l'aprenentatge de cançons, peces instrumentals i coreografies...

En coherència amb l'exposat, els principis que orienten la nostra pràctica educativa són els següents:

- Metodologia activa. Suposa atendre dos aspectes íntimament relacionats:

1. Integració activa dels alumnes en la dinàmica general de l'aula i en l'adquisició

i configuració dels aprenentatges.

2. Participació en el disseny i desenvolupament del procés d'ensenyament i

aprenentatge.

- Motivació. Considerem fonamental partir dels interessos, demandes, necessitats i expectatives dels alumnes. També serà important arbitrar dinàmiques que fomenten el treball en grup.
- La utilització d'un llenguatge senzill, clar i estructurat en la presentació dels nous continguts.
 1. La gradació de les activitats, la jerarquitzaació de les quals varia segons la naturalesa de cada programa, apareixent en últim lloc les que requereixen un major grau d'habilitat i autonomia.
 2. L'èmfasi en els procediments i tècniques d'aprenentatge, que inclouen una reflexió sobre els continguts objecte d'estudi i una revisió final.

Criteris per a la selecció de materials i recursos didàctics.

PRIMÀRIA

Els criteris de selecció dels materials curriculars són els següents:

- Adequació al context educatiu del centre.
- Correspondència dels objectius promoguts amb els enunciats en el Projecte curricular.
- Coherència dels continguts proposats amb els objectius.
- L'adequació als criteris d'avaluació del centre.
- La claredat i amenitat gràfica i expositiva.

Atenent a tots ells, hem establert una sèrie de pautes concretes:

- S'enquadra amb coherència en el Projecte curricular.
- El nombre d'unitats organitza adequadament el curs.
- Els continguts s'han seleccionat en funció dels objectius.
- La selecció de continguts està adequada al nivell de desenvolupament i maduració dels alumnes i alumnes.
- La progressió és adequada.
- Assegura la realització d'aprenentatges significatius.
- Desperta la motivació cap a l'estudi i l'aprenentatge.
- Potència l'ús de les tècniques de treball intel·lectual.
- Presenta activitats de reforç i d'ampliació.
- Permeten l'atenció a la diversitat.

- El llenguatge està adaptat al nivell.
- Presenta materials complementaris que faciliten el desenvolupament del procés docent.

En el mateix sentit, el professorat que imparteix l'àrea d'Ed. Física i Música ha

optat per no utilitzar llibre de text per al desenvolupament de les sessions, així com les àrees de Ciències Naturals i Socials de tota primària que es treballaran per Projectes, utilitzant els llibres de textos que es tenen en les classes com a material de consulta.

Línia Pedagògica del centre

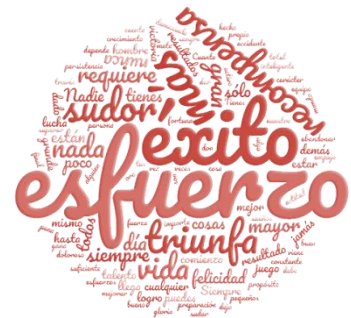
ESCOLA DEMOCRÀTICA, LAICA I NO SEXISTA



El nostre centre es defineix com una escola democràtica, laica i no sexista, que pretén aconseguir una educació de qualitat i igualtat per a tots i totes, evitant la discriminació de l'alumnat per raons polítiques, socials, religioses, de sexe o raça.

CULTURA DE L'ESFORÇ

El principi de l'esforç, indispensable per a aconseguir una educació de qualitat, i que ha d'aplicar-se a tots els membres de la comunitat educativa, a l'alumnat com a principal actor del procés d'ensenyament aprenentatge, a les famílies en la seua col·laboració amb el professorat i compromís en el treball quotidià dels seus fills/as, al centre i al professorat en la construcció d'entorns d'aprenentatge rics, motivadors i exigents.



METODOLOGIA APRENTATGE SIGNIFICATIU

La metodologia ha de ser oberta, flexible, amb un enfocament globalitzador i aprenentatge significatiu. Es fomentaran metodologies actives que incloguen: racons, tallers, treball en equip, *codocència, grups flexibles, desdoblaments, depenent sempre dels recursos personals dels quals dispose el centre. Promoure en el treball de les

diferents unitats didàctiques varietat de recursos materials, espais, escenaris,

processos cognitius i activitats complementàries.



TUTORIES I ASSEMBLEES D'AULA

El nostre objectiu principal és que l'alumnat i el mestre/a analitzen, reflexionen i debaten sobre tota mena de temes vinculats

amb la convivència en el centre i el procés d'ensenyament i aprenentatge. Millorar la

convivència i treballar principis coeducatius d'igualtat i inclusió. Utilitzant un

llenguatge inclusiu.



PROJECTE LINGÜÍSTIC DE CENTRE

Des del nostre PLC es potenciarà l'aprenentatge en les tres llengües castellà, valencià i anglès.



L'aprenentatge del valencià i de la llengua estrangera (anglès) es realitzarà potenciant l'expressió i comprensió oral, especialment primer cicle de E.P., amb la finalitat de garantir una formació integral que contribuïska al ple desenvolupament de la personalitat de l'alumnat i preparar-los en el futur per a l'ús correcte i fluid d'aquesta llengua.

PROJECTES D'INNOVACIÓ EDUCATIVA

El Centre estarà obert a innovacions educatives, la qual cosa implicarà ser receptius amb els nous projectes pedagògics, compartint les experiències, facilitant i fomentant la formació del professorat i utilitzant l'autoavaluació com a instrument d'anàlisi.



ATENCIÓ A LA DIVERSITAT I INCLUSIÓ EDUCATIVA

En aquest centre entenem que cadascú de nosaltres tenim unes característiques que ens fan diferents i especials. Entenem la diversitat com l'oportunitat de compartir qui som, que pensem, com som amb la resta i poder enriquir-nos uns altres.

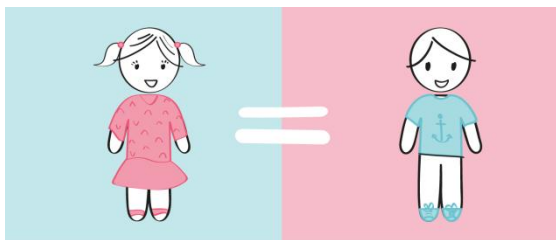


EDUCACIÓ EN CONVIVÈNCIA PACÍFICA

Aquesta és la nostra senya d'identitat més marcada, el nostre objectiu prioritari és que els i les alumnes del nostre centre en acabar l'educació primària siguen ciutadans de primera i facen del nostre poble: un poble millor. Fomentem l'educació en valors, el respecte a les normes de



convivència, el bon tracte, l'afecte i estima entre nosaltres. Ens pronunciem com: TOLERÀNCIA ZERO A la VIOLÈNCIA.



EDUCACIÓ EN IGUALTAT I COEDUCACIÓ

Eduquem des de la coeducació i la igualtat. Celebrem el dia de la Dona treballadora, el dia de la no violència, el dia de les famílies...

AUTOESTIMA I EDUCACIÓ EMOCIONAL

Som una escola que eduquem i ens relacionem amb la comunitat educativa des del cor. És molt important per a nosaltres que l'alumnat es coneiga i vulga a si mateix, entenem que: en primer lloc, han de saber reconèixer les seues emocions i controlar-les; i en segon lloc, reconèixer les emocions dels altres i desenvolupar l'empatia i assertivitat. Fem un acompanyament amorós i compromés per a aconseguir que cada xiquet/a prenga consciència de les seues possibilitats, que respecten les diferències i puguen traure el millor de cadascú i ser com somien. Som una escola que no s'oblida del cor. Som un espai de relacions afectives.



PARTICIPACIÓ DE LA COMUNITAT EDUCATIVA EN EL CENTRE

Per a nosaltres és molt important que tots i cadascú de nosaltres ens sentim part de la comunitat educativa del centre i treballem junts per a aconseguir que el nostre alumnat s'estime, siga feliç i millore en l'aprenentatge. Hem de treballar tots junts a través dels canals de participació que ofereix el centre.



EDUCACIÓ CULTURAL

Desenvolupem el coneixement i respecte de la nostra cultura. Celebració de les nostres festes tradicionals: 9 d'octubre, Nadal, Dia de la Pau, Carnestoltes, Falles.... Eixides culturals, teatres, museus. Celebrem cada curs unes jornades culturals.

EDUCACIÓ SOSTENIBLE

Potenciem el respecte de l'entorn i del medi ambient i fomentem el pensament crític cap al respecte i cura del nostre entorn natural.



PROJECTES D'INNOVACIÓ EDUCATIVA

El nostre centre està obert a innovacions educatives. El professorat es forma constantment i desenvolupa cada curs nous projectes pedagògics i participa en activitats de formació.



ESCOLA TECNOLÒGICA



El nostre centre es pot definir com a tecnològic. Tindrem *PDI's o pantalles digitals en totes les aules, un carro amb tauletes electròniques per a desenvolupar activitats i programes específics, un carro amb ordinadors portàtils per a portar a les aules, una aula d'informàtica amb 26 ordinadors per a l'alumnat. Desenvolupem el nostre pla digital de centre. *PIIE sobre desenvolupament de la competència digital, es realitzen sessions setmanals d'informàtica. Desenvolupem un projecte de robòtica en tercer cicle.



ESCOLA LECTORA

Afavorim el foment lector, treballem la lectura a través d'activitats recollides en el nostre Pla Lector, utilitzem la biblioteca d'aula amb un horari establert, es fan moltes activitats on participa tot l'alumnat, contacontes, visites d'autors, exposicions de llibres, llibre viatger...