



FEM CAMÍ

Projecte PEAFS 2021-2022

Elaborat per: Equip Directiu	Revisat per:	Aprovat per: Claustre i Consell Escolar
Data: 28/10/2021	Data:	Data: 09/11/2021



ÍNDEX

○ Denominació del centre educatiu, NIF i director	3
○ Coordinador esportiu del centre	3
○ Justificació i objectius del projecte. Adhesió al marc nacional.....	4
○ Pla d'activitats físiques. Grau de participació del professorat	7
○ Característiques del alumnat, instal·lacions, centre i població	22
○ Instal·lacions del centre.....	27
○ Previsió de participació	28
○ Metodologia, seguiment i avaluació	29
○ Relació amb altres entitats de l'entorn.....	31
○ Activitats esportives.....	31
○ Calendari i horaris de les activitats esportives	32
○ Organigrames	33
○ Recursos humans i altres	35
○ Justificació dels criteris.....	36

Denominació del centre educatiu, NIF i director:



C.E.I.P. LA RAMBLA
Avinguda d'Alcoi s/n
03698 Agost (Alacant)
NIF: Q-5355128-I
Codi de centre: **03000047**

Director: **Sergio Miguel Román Flores**

Coordinador esportiu del centre



Seve Boix Martínez
Mestre d'educació física
Llicenciat en Educació Física



Justificació i objectius del projecte.

Adhesió al marc nacional de la activitat física i el esport en edat escolar.

Agost és un municipi compromès amb el medi ambient. Un dels grans valors afegits del nostre municipi és el seu entorn natural, amb espais com la Creueta, el Rugló, el Ventós, la Via Verda... els nostres pulmons verds. Els gaudim, els observem, els fotografiem..., però també tenim la responsabilitat de preservar-los.

Amb aquesta sensibilitat, naix aquest projecte, amb les finalitats d'apropar a la ciutadania el nostre entorn natural, de transmetre el seu gran valor i de sensibilitzar la població de la necessitat de tenir-ne cura i d'actuar amb el màxim de respecte envers l'entorn.

Moltes escoles porten anys i anys lluitant per la sostenibilitat del seu entorn, per això som un centre que des del començament vol apostar per la conscienciació i la sensibilització en matèria de medi ambient, posant èmfasi a la importància de conèixer-lo, respectar-lo i gaudir-ne i al respecte que mereix. I si damunt podem realitzar activitat física i millorar la nostra salut, millor que millor.

Volem que aquesta escola de la Natura, en el seu dia a dia, transmetrà al conjunt de la població la seva estima pel nostre entorn. Complementar les tasques docents que es realitzen en horari escolar, i desconnectar del nostre món tecnològic.

Tot aquest treball es pot realitzar en un aquest entorn natural, en un poble que respira tradició, cultura i natura, un medi fabulós per poder desenvolupar el nostre projecte, el nostre "CAMÍ".

Comunitat

Activa

Medi Ambiental

Ímplicada



Per això volem que FEM CAMÍ siga un punt de trobada de les famílies del nostre centre que lluiten contra el sedentarisme, famílies que volen escapar dels esports massificats i comercialitzats, famílies que es preocupen pel medi ambient i famílies que volen practicar activitat física i socialitzar-se en el nostre entorn natural més pròxim.

L'activitat física i esportiva en edat escolar constitueix una pràctica dirigida a ampliar experiències, permet establir relacions amb persones externes a la comunitat escolar i ajuda a adquirir hàbits saludables d'utilització del temps lliure. Ens ajuda a desenvolupar les nostres habilitats i capacitats bàsiques, i a buscar un punt de trobada entre els xiquets, la família i el col·legi.

L'activitat física en els nostres dies és una de les assignatures pendents que el col·lectiu educatiu ha de prestar una important atenció. Vivim en una societat on el sedentarisme, l'obesitat, el nivell d'estrès i dificultat de conciliar la vida familiar, són uns dels molts problemes que ens trobem en el nostre dia a dia.

Nosaltres com a famílies, mestres, tutors, monitors, en general, membres del col·lectiu educatiu, tenim l'obligació de respondre a aquesta necessitat, i intentar solucionar aquesta problemàtica en el nostre context social i educatiu. I que millor eina per a això que l'activitat física, i si a més es realitza en la natura, millor que millor.

El seu caràcter és voluntari i se sol distingir entre aquelles activitats que predomina una finalitat lúdica i aquelles en què predomina una orientació competitiva. Nosaltres ens centrarem en les primeres, on preval el plaer de participar en activitats físiques, de millorar les pròpies possibilitats motrius i de descobrir noves experiències relatives al cos i al moviment. Sempre respectant als nostres companys i sobre tot el medi natural.

L'activitat física i esportiva en edat escolar, ja tinga una orientació fonamentalment lúdica o marcadament competitiva, ha de posseir un irrenunciable caràcter educatiu i ser accessible a tota la població per igual. És des dels fonaments des d'on es comença a construir una bona casa ...



Per tot això volem plantejar-nos la consecució dels següents objectius:

Utilitzar l'activitat física en el medi natural com a instrument bàsic de salut, benestar i integració social i familiar.

Adaptar la pràctica de l'activitat física i el sport, especialment en la seua vertient educativa, lúdica i recreativa, a las finalitats i necessitats de cada etapa educativa.

Afavorir que els centres educatius es constituïsquen com a agents promotors d'estils de vida saludables, en els quals l'activitat física i la natura tinguen un lloc destacat, en col·laboració i coordinació amb les famílies i el entorn.

Aconseguir coordinar diferents membres del col·lectiu educatiu: famílies, col·legi, monitors, professorat, exmestres... per a una mateixa i única labor, la formació integral dels nostre alumnat.

Complementar a través de l'activitat física i esportiva a la natura, la labor formativa desenvolupada en els centres educatius, especialment referent a valors i hàbits saludables.

Utilitzar el nostre entorn natural més pròxim com a model de motivació i aprofitament del temps lliure fomentant el joc i l'activitat física i el respecte als companys i al medi ambient.

Donar la possibilitat a tots els sectors de la nostra societat, en particular als més deteriorats, d'aprofitar la pràctica esportiva com a potenciador social i personal.

Col·laborar en les diverses associacions i clubs d'àmbit local i provincial.

Pla d'activitats físiques.

Grau de participació del professorat del centre en les activitats proposades.

Aquest projecte naix per la necessitat de mantindre el nostre entorn, de donar a conèixer-lo a les futures generacions, de preservar el nostre mitja natural més pròxim i per poder practicar activitat física saludable, no competitiva, educativa i viva.

El projecte que volem desenvolupar és un conjunt d'activitats que involucren als 4 grans grups del col·lectiu educatiu: famílies, associacions, mestres i alumnat. Utilitzant com a context d'unió el propi centre educatiu.

Per a això plantejarem diverses activitats lúdic-recreatives al llarg de la planificació per a intentar treballar els objectius citats anteriorment. Un ventall de possibilitats físiques on tothom pugui ser participatiu sense importar condició social, habilitats o nivell motriu.

A més pretenem que els pares s'involucrin en el procés d'ensenyament-aprenentatge de manera directa i indirecta. Un dia al mes realitzarem JORNADES A LA NATURA, on els famílies podran jugar, gaudir i passar temps amb els seus fills en un entorn natural.

Per a tot això comptem amb la col·laboració de l'AMPA, professorat del centre i de l'equip directiu. Tipologia de les activitats:



Activitats i els seus horaris:

AMPA:

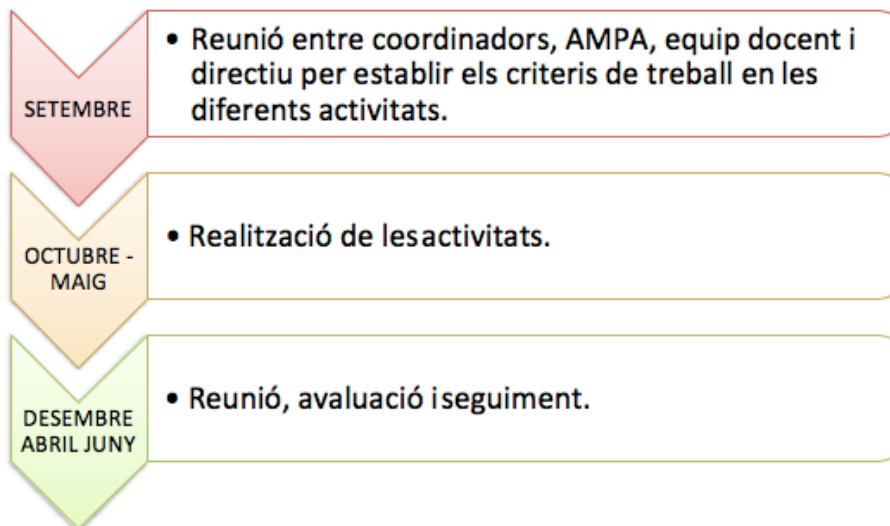


Dins del procés d'ensenyament-aprenentatge és necessari tot el suport que les famílies puguin donar en el nombrós elenc d'activitats que nostre alumnat estan duent a terme durant la seua etapa escolar. Per això creiem de vital importància que existisca una gran coordinació entre el centre, les famílies i les activitats que puguin realitzar-se. D'aquesta forma, a més de les

activitats pròpies que realitzen l'associació de mares i pares, existeix una gran col·laboració amb esdeveniments del centre i que altres associacions i clubs del poble.

- **Activitats extraescolars de l'AMPA:** Dansa, Robòtica, Zumba i flamenc. El nostre poble es una població molt xicoteta de la província d'Alacant i les activitats esportives estan repartides a nivell Municipal i per clubs. Aleshores les Associacions de Mares i Pares ofereixen activitats alternatives a l'oferta pública i privada.
- **Jornades de convivència:** Activitats de socialització on familiars, amics, alumnat i mestres passen un dia de manera lúdica i social. Aprofitem diversos esdeveniments del centre per organitzar activitats de convivència els cap de setmana al col·legi com COEPATIS.
- **Col·laboració en els esdeveniments de les diferents comissions escolars:** Hivern, Carnestoltes, Pedagogica, Menjador, Fi de Curs...

TEMPORALIZACIÓ:



Aquest curs tan especial les activitats de l'AMPA s'han reduït substancialment degut al moment històric que estem vivint. Per això les activitats s'han adaptat a les circumstàncies socio sanitàries per garantir la seguretat de la nostra comunitat educativa.

AMPA CEIP LA RAMBLA

HORARIS I GRUPS D'ACTIVITATS EXTRAESCOLARS 2019-2020

BALLET i DANSA DISSABTES de 10-14h

ZUMBA i FLAMENC DILLUNS A DIJOUS de 20-22h



Classes de ballet (modern, clàssic i flamenc) dirigides a l'alumnat de l'escola de qualsevol edat. Inclòs poden continuar els alumnes que ho desitgen quan se'n van a l'institut.

La professora sol quedar amb els grups o persones interessades a finals de setembre, per a informar dels horaris corresponents a cada nivell.

Professora: Esperanza Medina Sánchez.



Classes de flamenc (hi ha un grup de nivell avançat), **sevillanes** i **“zumba”**. Dirigit a persones adultes (o a partir de 14 anys). L'horari és, normalment, a partir de les 20 hs. Dues classes a la setmana.

Professora: Esperanza Medina Sánchez.



La **Dansa Urbana** o **ball urbà** (en anglés, urban dance o street dance) és un estil de ball, independentment del país d'origen, el qual va evolucionar fora dels estudis de ball en qualsevol espai obert disponible com a carrers, festes de ball, festes de barri, parcs, patis escolars... El terme s'utilitza per a descriure les danses vernacles en el context urbà: hip-hop, breakdance, newstyle...

L'horari és:

Dilluns de 18:15-19:15h (de 4 a 7 anys) i 19:15-20:15h (a partir de 8 anys)

Dimecres de 18:15-19:15h (a partir de 8 anys)

Divendres de 17:15-18:15h (de 4 a 7 anys)

Professora: Carmen Iborra.

SOBRE RODES:



Vols vindre al cole en bici, patins o patinet?

Vols practicar a l'hora del pati?

El CEIP La Rambla vol presentar el nou programa esportiu per aquest curs,

SOBRE RODES. Una o dues vegades al mes podreu vindre al centre amb el vostre material, el deixarem aparcat i a l'hora del pati anirem a l'AUDITORI MUNICIPAL a gaudir, aprendre i fer activitat física.

A més, serà OBLIGATORI, l'ús del material de protecció per a cada vehicle.

FEM ESPORT!



SOBRE RODES INSTRUCCIONS:

- 1) Anem a fer activitat física sobre rodes!
- 2) Una o dues vegades al mes podràs vindre al centre en bici, patins i/o patinets. Mira el calendari!
- 3) Les proteccions són molt importants i **OBLIGATÒRIES**. No t'oblides!



4) Deixarem a l'entrada i després anirem a l'Auditori Municipal al nostre horari de pati.

5) ÀNIM!

D'aquesta forma el nostre alumnat realitzarà activitat física abans de començar la jornada escolar i al finalitzar-la tornant a casa. A més d'utilitzar l'hora de l'esplai per poder utilitzar el seu mitjà de transport al pati.

SOBRE RODES! 2021-2022



■ Festiu (no lectiu) i vacances
■ Manifestacions, proves, proves penitents, exhalacions, dies d'edificació, activitats extraordinàries
■ Jornada continuada de 08:05 h. a 13:30 h.
■ Jornada normal de classe
■ Jornada normal de classe
■ Festiu Local
■ Dies NO LECTIUS elegits pel Consell Escolar Municipal

SOBRE MINI RODES



El programa per a vindre a escola SOBRE RODES que estem treballant a primària l'ampliem a les classes d'INFANTIL (3, 4 i 5 anys). Si vols vindre a escola en bicicleta, patinet, tricicle o moto de plàstic podràs fer-ho durant una setmana al mes, de dilluns a divendres. La setmana que ens toque ens avisaran pel canal de Telegram de classe.

Cosetes a tindre en compte

- Vine al centre en el teu vehicle, juga al pati i torna a casa en ell fent activitat física.
- Porteu vehicles que les xiquetes i xiquetes puguin controlar o tinguen independència de moviment.
- Recordeu com futurs esportistes és molt recomanable començar a ensenyar la utilització del Casc.
- Marcar o posar el nom del vehicle i proteccions
- Per seguretat, els dies de pluja, no circularèm.
- Organització per setmanes:
 - SETMANA 1) 5 anys B
 - SETMANA 2) 5 anys A
 - SETMANA 3) 4 anys
 - SETMANA 4) 3 anys B
 - SETMANA 5) 3 anys A
 - SETMANA 6) 2 anys
- SALUT I QMS!

HORT ESCOLAR:



L'activitat física no es pot conèixer sense tindre en compte aspectes saludables com la higiene, la salut i sobretot la nostra alimentació. Per això volem convertir nostre centre en un lloc on puguem cuidar també el nostre organisme i l'entorn que ens envolta de diverses formes. L'hort escolar és un excel·lent recurs per a convertir els centres educatius en llocs que possibiliten a l'alumnat, múltiples experiències sobre el seu entorn natural i rural, entendre les relacions i dependències que tenim amb ell, i posar en pràctica actituds i hàbits de cura i responsabilitat mediambiental; experiències interessants per al desenvolupament de les capacitats fonamentals en Educació Ambiental.

A més és una eina fascinant per a poder desenvolupar continguts d'àrees com a naturals, i treballar hàbits saludables tan importants com menjar sa.



Per això hem començat a realitzar xicotets horts en cadascun dels patis de les classes de la planta inferior del centre per a poder iniciar aquest projecte. Complementat durant els pròxims mesos amb el condicionament d'una zona del pati per a un hort complet gestionat per la comunitat educativa tant dins com fora de l'horari escolar.

També tenim una COMPOSTADORA, que s'encarrega de transformar tot el residu orgànic que produeix el centre en COMPOST per al nostre hort; un LOMBRICARI que ens ajuda a tindre fertilitzant ecològic i a obtindrè humus per a fer planters; i el nostre BANC DE LLAVORS per a reutilitzar i compartir les llavors cada any.

Aquest curs volem utilitzar la col·laboració de la comunitat educativa del nostre centre, antics alumnes, famílies, antics mestres... realitzant diferents tallers i activitats:

- Tallers d'Agricultura, sòl i plantes.
- Jornades i esmorzars saludables de degustació dels productes de l'hort.
- Taller plantes aromàtiques i medicinals.

PROJECTES ANUALS:



Projecte de gamificació que combina diferents aspectes de l'assignatura d'educació física: alimentació saludable, activitat física, higiene... per augmentar la motivació de l'alumnat cap a la matèria i aconseguir hàbits saludables.

ACTIVITATS COMPLEMENTÀRIES:

HEROIS OLÍMPICS I TOTS OLÍMPICS



El Programa “**Tots Olímpics-FER Play**” promogut per la **Fundació Trinitat Alfonso**, mitjançant el Projecte FER, i el **Comité Olímpic Espanyol** ha recorregut enguany més de 15.000 kilòmetres per la Comunitat Valenciana amb l’objectiu d’apropar als xiquets valencians la història i valors dels Jocs Olímpics.

Més de **7.000 alumnes i 70 col·legis** de València, Alacant i Castelló han après amb els esportistes del COE, Laura Gómez i Javier García, l’origen dels Jocs, la diferència entre Jocs Olímpics i

Olimpíades i la importància que els esportistes compten amb valors amb l’esforç, superació, constància o companyerisme.

A banda d’això, al llarg del curs també han gaudit amb els testimonis de diferents esportistes FER sobre les seues carreres esportives i amb les exhibicions de les seues modalitats esportives.

Programa educatiu que porta al nostre centre l’experiència i valors olímpics dels nostres esportistes.

PATIS ACTIUS:

Vivim en una societat plena de tecnologia i informació, i també de la desinformació. En un temps on hauríem d'haver evolucionat, les relacions entre persones, convivència i respecte cada vegada estan deteriorant-se de forma més ràpida. Podem veure-ho en els diferents casos de

violència de gènere que apareixen als noticiaris, ho podem veure latent en comentaris, missatges al mòbil i situacions quotidianes o fins i tot més prop del qual pensem.

Coe Patis cerca l'eliminació de tota mena de discriminació per raó de gènere o d'orientació sexual i el respecte per a la diversitat de l'alumnat en un espai que tradicionalment a sigut ocupat per una concepció i majoritàriament masculina, el pati de l'escola. I on els nostre alumnat viu una part important de les seues vides.

Per això volem realitzar una intervenció coeducativa en les activitats i jocs que es desenvolupen al pati de la nostra escola, tant en l'hora dels descansos, com en el menjador o fora de l'horari lectiu. Hem de cuidar a la nostra comunitat de la millor forma possible, coeducant en uns eterns elements, el pati i el joc.

El pati és un dels pocs espais, si no l'únic, destinats al joc, però també és un espai coeducador dins de les escoles amb moltes més possibilitats que no sols les que es duen a terme actualment. Els patis actuals, en la majoria dels casos, resulten precaris en espais, activitats esportives, dissenys i equipaments, poc estimuladors. Volem utilitzar la nostra comunitat educativa per a canviar-ho.

OBJECTIUS:

- Diagnosticar i transformar el pati escolar des d'una perspectiva de gènere interseccional.
Treballar el pati escolar donant-li altres eines en el professorat perquè pot decidir a la seua escola com vol que siga el pati, seguint la continuïtat del treball que fan per la coeducació dins de les aules.
- Incloure activitats, jocs i esports relacionades amb la coeducació en el pla d'acció tutorial i al diversos temps d'esplai (pati, menjador,...)
- Promoure la gestió positiva de situacions de conflicte vinculades a comportaments i actituds de caràcter sexista i d'orientació afectiva-sexual.
- Planificar la distribució dels espais del centre per a afavorir les relacions interpersonals i garantir un ús no sexista dels espais educatius.
- Generar espais que faciliten la trobada entre l'alumnat.
- Reduir el nivell de conflictes per mitjà de la prevenció, el diàleg entre iguals i la resolució mediàtica.
- Transformar el pati de nostre centre en una eina natural de coeducació.
- Continuar i evolucionar el treball coeducador de les aules.

Dia de l'ESPORT:

L'esport es converteix en el gran protagonista dels centres educatius gràcies a la celebració del Dia de l'Esport, que promouen la Fundació Trinidad Alfonso, el Comitè Olímpic Espanyol i la Conselleria d'Educació, Cultura i Esport.



Aquest projecte consisteix en el fet que el màxim nombre de centres educatius realitzen una activitat esportiva al marge de la classe d'Educació Física.

Pilota a l'escola:

La Conselleria d'Educació, Cultura i Esport posa en marxa altra edició del programa PILOTA A L'ESCOLA amb l'objecte d'acostar a l'alumnat d'Educació Primària el coneixement i la pràctica de l'esport de la pilota valenciana. Aquest programa es du a terme amb la col·laboració de la Federació de Pilota Valenciana i consisteix en una jornada teoricopràctica al centre educatiu, dirigida per monitors titulats de pilota valenciana i jugadors professionals.

Amb aquest projecte, la Conselleria vol contribuir al fet que el nostre jovent valore els efectes beneficiosos que la pràctica regular de l'esport té sobre les condicions de salut, individual i col·lectiva, i la qualitat de vida.



Pilota a l'escola

Aquesta activitat es desenvoluparà durant el curs 2019-2020 i va dirigida a tots els centres, tant públics com privats concertats i privats, que ho sol·liciten. Els tècnics especialistes i esportistes seran els qui es desplacen als centres i la jornada de dues hores serà per a l'alumnat de 4t de Primària. Tindrà una unitat didàctica amb una progressió de jocs dirigits a l'aprenentatge de la pilota valenciana amb el reforç d'elements audiovisuals.

9 d'octubre:

Durant la setmana del 9 d'octubre commemorant aquesta efemèrid, recordem una de les nostres tradicions, els jocs.

Passem una jornada d'activitat física recordant els jocs que els nostres iaies /os jugàvem quant tenien la nostra edat.

Finalitzant ballant les danses típiques del poble, gaudim de la "nostra música", a càrrec de la Colla de Dolçaina d'Agost.

Eixides i viatges:

El centre, a més de realitzar eixides i activitats complementaries educatives, culturals i relacionades amb el currículum, intenta complementar-les en activitat física i esport. Per això alguna de les eixides complementaries que es realitzen durant tot el curs i inclús les de final, es plantegen de forma lúdica aprofitant aquest temps de forma saludable.

**Marató en el cole:**

La Fundació Trinidad Alfonso, en col·laboració amb la Fundació Mapfre, ens presenta "La Marató al Cole", una iniciativa educativa que pretén dinamitzar a centres d'Educació Infantil i Educació Primària entorn del món del running les setmanes prèvies a la Marató de València.



La Marató València Trinidad Alfonso EDP és un dels esdeveniments esportius més importants d'Espanya i va en la direcció de convertir-se en un de les maratons més importants del món.

Un dels sectors de població més importants és el format pels xiquets en edat escolar. Són el present i el futur de la nostra societat i ells tenen el marc ideal per a xopar-se de la filosofia del running, l'escola. Més informació:

<https://www.maratonalcole.com/>

Altres campanyes:

	<p>“La fruta, un botín saborós» : un projecte escolar transversal gratuït, creat per i per a docents, ple d’activitats “Fit & Fruity” per a xiquets de 6 a 12 anys.</p> <p>http://www.frutaunbotinsabroso.es/</p>
	<p>El Projecte Brocolín és un taller pedagògic que promou l'Alimentació Saludable entre els més xiquets de la casa. Des del 2012, ens divertim aprenent a les aules sobre fruites, verdures i bons hàbits. Enguany, al Projecte Brocolín s'uneixen nous amics i es transforma en Brocolín i La *Pandi.</p> <p>https://www.brocolipasion.com/proyecto-brocolin/</p>
	<p>¡COMER FRUTA TIENE LLAOPREMIO! Inculcar hábitos de alimentación saludable desde la etapa infantil es fundamental para conseguir mantener una rutina sana en etapas posteriores, en la que estén presentes alimentos vitales para el correcto desarrollo de las capacidades físicas, y cognitivas. Esta es la base del proyecto ¡comer fruta tiene llaopremio!</p> <p>https://www.llaollaoweb.com/blog/mas-de-3-000-alumnos-participan-en-el-proyecto-comer-fruta-tiene-llaopremio/</p>
	<p>L’empresa del menjador està coordinada amb les activitats del centre i col·labora activament en elles. Una vegada al trimestre realitza un esmorzar saludable per a tots. A més, al tindre Escola Matinera de 7:30-9h també organitza el desdjejuni dels usuaris d’aquest important servei complementari.</p> <p>https://ircosl.com/web/</p>



Clubs i associacions que col·laboren:

El centre coopera en la promoció de l'activitat física i l'esport local participant en les activitats organitzades per els nostres clubs. Clubs on militen alguns dels alumnes del nostre centre:

- Club de Montañismo Els Caragols
- Club Ciclista Agost
- Club Pilota Agost
- Basket Agost

A més ajudem en la seua promoció, organitzant jornades de prova.



CLUB DE BÀSQUET AGOST

El CEIP La Rambla i l'ajuntament d'Agost col·labora amb el club prestant les instal·lacions per desenvolupar la seua activitat amb les categories inferiors dos dies a la setmana.

FEM CAMÍ

Agost és una població que es troba en uns paratges naturals envejosos, que queden fora del nostre treball quotidià per culpa d'altres modalitats esportives competitives que li fan ombra.



Aquesta és l'activitat principal del nostre projecte "FEM CAMÍ" volem que una vegada al mes, el primer cap de setmana, puguem gaudir de la natura, la família i l'activitat física. Per això organitzarem diferents eixides de senderisme familiar amb activitats, jocs, ginkanes i contextualitzacions, per donar a conèixer el nostre entorn més proper als nostres alumnes. Les eixides seran pel municipi, encara que organitzarem algunes en bus a paratges verds pròxims a Agost. Ací tenim el calendari d'aquest any:

<p>GENER</p> 	<p>PR-CV 189 El Barranc de Berlandí (Agost) Temps: 2:00h Distància: 6km +170m</p>	<p>Ruta que ens porta per un dels paratges més singulars del nostre entorn. Travessant la serra dels Castellans ens apropem a les falces de dos pics famosos de la zona, la Murta i el Ventós.</p>
<p>FEBRER</p> 	<p>RUTA DE L'AIGUA (Agost) Temps: 2:00h Distància: 6km +194m</p>	<p>Els forts pendents de la nostra orografia i sobretot les escasses precipitacions han dificultat l'ús agrícola de les nostres terres. L'home ha aguditzat el seu enginy al llarg dels segles per a aprofitar un recurs tan escàs: l'aigua. En aquesta ruta vorem les diverses estructures s'han construït per a aquesta fi: preses de retenció, de derivació i bancals.</p>
<p>MARÇ</p> 	<p>El temple (Agost) Temps: 2:00h Distància: 6 km</p>	<p>Ruta que ens porta a una de les estructures més impressionants de la nostra població, un "Alcavó" que antigament era utilitzat per repartir la poca quantitat d'aigua que plovia.</p>
<p>ABRIL</p> 	<p>PR CV 6.5 Rincón Bello – Rabosa (Petret) Temps: 2:00h Distància: 6'5 km +90m</p>	<p>Ruta familiar, propera a la població, que comunica dues àrees recreatives molt visitades, el Racó Bell i el Centre Excursionista de Rabosa. Una ruta amb aigua, coves, sendes entre pins... molt entretinguda.</p>
<p>MAIG</p> 	<p>PR-CV 274 La Creu dels Castellans (Agost) Temps: 2:30h Distància: 7km +240m</p>	<p>La senda va per la serra dels Castellans, arribant a l'alt denominat la Creueta, que està presidit per una creu. El dia 3 de maig se celebra el Dia de la Creu, i és costum pujar a aquest paratge i adornar la creu amb flors.</p>
	<p>PR-CV 151 Els ARCS (Castell de castells) Temps: 3:00h Distància: 8,5 km +300 m</p>	<p>Comença la senda en el Pla d'Aialt, on es troba el panell informatiu. Seguint el recorregut arribarem al Corral del Poll i el Aljub de Xarquet. Posteriorment prendrem la senda als Arcs (impressionant formació geològica que conforma uns arcs de grans dimensions) i finalitzarem la senda en el punt on l'havíem iniciat.</p>
<p>JUNY</p> 	<p>PR-CV 26 FONT ROJA – MENETJADOR (Alcoi) Temps: 2:30h Distància: 7km +240m</p>	<p>La Ruta circular entre el Santuari de la Font Roja i el cim del Menejador és una ruta apta per a tots els públics, amb poca distància i poc desnivell, amb molts elements arquitectònics i paisatgístics d'aquest parc natural.</p>

Característiques del alumnat, instal·lacions, centre i població:



Agost: El Centre està situat en la comarca de l'Alacantí, dins d'un territori de predomini lingüístic valencià. El poble d'Agost, al que presta servei educatiu el CEIP La Rambla, està situat entre els contraforts del Maigmó i el corredor del Vinalopó; té un plànol circular i s'assenta en un pujol coronat per "El Castillo".

Segons l'últim cens d'habitants, que data de l'any 2015, la població d'Agost és de 4.707 habitants, dels quals la població estrangera ascendeix a 372 persones (Unió Europea, 149; Europa no comunitària, 32; Àfrica, sobretot del Marroc, 143; Amèrica, sobretot d'Equador, 43; Àsia,

2).



L'economia ha girat entorn de dos productes fonamentals, el raïm de taula i la ceràmica, tant de tall artístic com l'empleada en la construcció i que ocupen a la gran majoria de la població activa del poble.

El nivell cultural de la població ha anat en augment, sobretot entre la joventut, que una vegada acabada l'ESO, orienta els seus interessos, bé cap a la realització d'un mòdul de FP o bé cap al Batxillerat, per a continuar estudis en la universitat. Altres dades que han incidit positivament en el progrés cultural del poble són:

- L'existència d'un centre de FPA, al que acudeixen persones adultes per a alfabetitzar-se, adquirir cultura o aconseguir el graduat de l'ESO.
- La proliferació d'associacions i entitats culturals i esportives de tot tipus: Associació Pro-Museu d'Agost, Grup de dolçainers "La Colla", Associació de Pilota Valenciana, Club ciclista d'Agost i el Club de Montañismo Els Caragols.
- El prestigi dins i fora de la província de les dues bandes de música amb què compta la localitat.
- La implicació de l'Ajuntament a través de l'Agència de Desenvolupament Local, la Regidoria de Cultura, la Casa de Cultura i la Biblioteca Municipal.

Tot en el seu conjunt dóna com a resultat una oferta cultural extensa i variada, que es tradueix en programes municipals d'animació lectora dirigits als centres docents, representacions teatrals,

concerts, exposicions, fires gastronòmiques, terrissaires, i alternatives. A tot el que s'ha dit, cal afegir la riquesa del folklore i de la cultura popular d'Agost, la realització d'activitats culturals que duen a terme en els seus respectius recintes els tres centres escolars del poble, alguna d'elles en col·laboració amb l'Ajuntament ("Parque Encuentado" i Escola de Pares)

La Rambla i el seu nom

Rambla és un corrent d'aigua intermitent que depèn del règim de pluges. Nom que agafa el col·legi del torrent que bordejia i limita a la part est del centre.



La llengua:

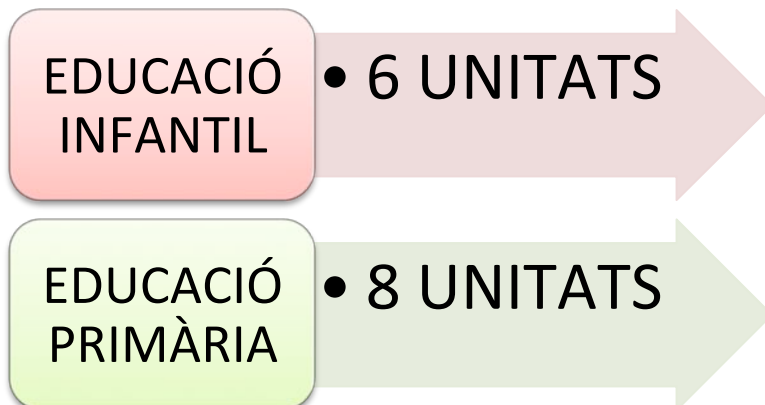
Des del punt de vista sociolingüístic, Agost és una localitat tradicional i històricament valencià-parlant, però sempre ha rebut immigració d'altres comunitats i, encara que en menor mesura a partir dels anys 90 del segle passat, estrangera. Aquesta realitat queda reflectida en l'alumnat del Centre, on el 62% és valencià/parlant. La llengua pròpia

del Centre és el valencià que juntament amb el castellà, com a llengües oficials, són utilitzades amb normalitat dins de les aules. Actualment s'està implantant un projecte plurilingüe d'ensenyament en valencià, castellà i anglès.



Context educatiu i instal·lacions:

El CEIP La Rambla és un col·legi de propietat pública d'una sola línia, dependent de la Conselleria d'Educació.



Consta d'14 unitats (quatre són desdoblaments, actualment en 3 anys, 5 anys, 2n i 6è d'EP), repartides de la següent forma: 6 d'Educació Infantil i 8 d'Educació Primària.

Té el seu domicili en l'Av. d'Alcoi s/n, dins de l'entramat urbà d'Agost. Es tracta d'una zona tranquil·la, prop del centre del municipi, la qual cosa facilita l'accés als punts més importants de la localitat: Centre de Salut, Casa de Cultura, Centre Social i Parc del Rugló (pulmó del poble). Ocupa un espai d'uns 5000 metres quadrats aproximadament, distribuïts en 4 edificis (EP, EI, Gimnàs i Menjador) i 2 zones d'esplai clarament diferenciades per a EI i EP, amb les seues zones de joc respectives, inclosa una pista esportiva i un trinquet. També compta amb un hort escolar.

L'edifici d'EI alberga 3 aules per a cadascun dels nivells d'EI amb el seu respectiu espai exterior cadascuna i un aula per a l'alumnat que dona religió, un gran magatzem de material educatiu i lavabos.

L'edifici d'EP consta de dues plantes. En la planta baixa es troben les següents dependències: 4 despatxos (direcció, cap d'estudis, secretaria i AMPA), consergeria/sala de reprografia, aula de 1r d'EP, aula de 6è d'EP, biblioteca, aula d'AL, despatx de l'orientador escolar, ascensor, sala del professorat, magatzems, sala de màquines, caldera de la calefacció i lavabos. En la 1ª planta estan situades 6 aules d'EP, les aules de PT, de música i d'informàtica, un despatx per al professorat especialista, dos magatzems i lavabos.

El gimnàs és un edifici molt complet que compta amb un ampli recinte per a la realització de les classes d'educació física, despatx, vestuaris, dutxes, magatzem de material esportiu, lavabos i calefacció.

El menjador escolar posseeix una cuina perfectament equipada i una superfície per a 120 comensals.

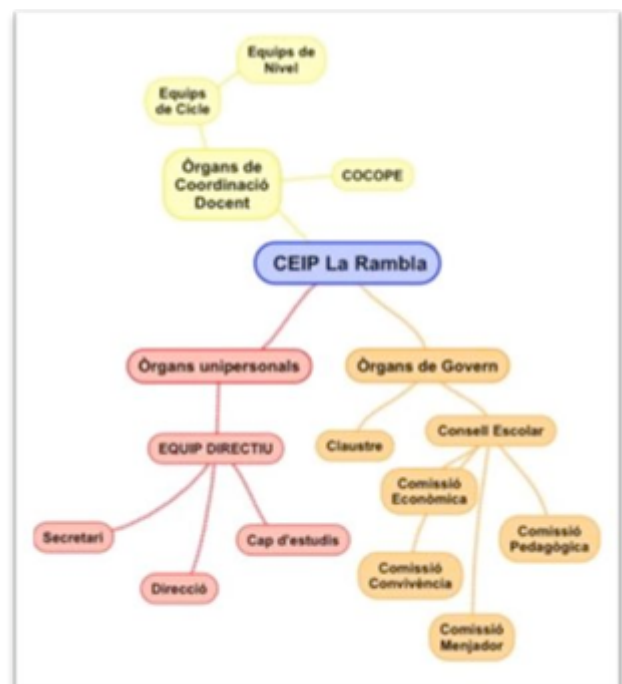
Equip

En el moment actual el Centre compta amb una plantilla de 25 professors/as, la distribució del qual és la següent: En EI 8 mestres, una d'elles de suport; en EP 8 mestres; 7 mestres especialistes (PT, AL, EF, anglès, música i religió); un orientador escolar del SPE, itinerant.

Cal destacar del professorat la seua professionalitat i motivació en tots els projectes i experiències, treballant sempre en equip, que s'han produït en el Centre, i la constatació de la seua gran implicació en les tasques educatives, cercant recursos constantment en pro de millorar la qualitat de l'educació impartida.

La coordinació entre el professorat és freqüent, a través de les reunions de nivell, de Claustre, d'avaluació... en les quals, a part de dissenyar objectius i criteris d'avaluació, es trien els components per a formar part de les diverses comissions encarregades de programar esdeveniments culturals: Dia de la Comunitat Valenciana, Festa d'Hivern, Dia de la Pau, Dia de l'Arbre, Carnestoltes, Setmana de la Dona, Dia del Llibre, 1r de Maig, Foguera...

Com a personal no docent, el centre compta amb una conserge, peça clau en l'entramat del Centre. El seu paper és fonamental en l'organització i funcionament del col·legi, doncs descarrega d'una gran quantitat de treball. Un altre recurs humà important és l'equip de neteja format per dues dones. Finalment, esmentar als 5 monitors i a la cuinera que treballen en el menjador escolar.



Alumnat:

L'àrea d'influència de l'escola és tot l'alumnat de 3 a 12 anys empadronat en el poble, sent per tant la seua composició de variada extracció social, que oscil·la entre el grup dels pares del qual pertanyen a la classe mitjana i el que es correspon amb la classe obrera.

Actualment té una població escolar de 270 alumnes, dels quals 72 són d'EI i 189 d'EP. L'índex socioeconòmic i cultural (ISEC) situa a l'alumnat del Centre en nivell 3, és a dir, en uns paràmetres intermedis d'una escala de 5, on l'1 seria la més baixa i el 5 la més alta. Pel que fa al nivell acadèmic, els resultats de les avaluacions contínues desprenen que estem en paràmetres intermedis/alts respecte a la mitjana de centres educatius valencians. Tot i això, les diferents mesures de millora del Centre estan incidint en el treball per millorar les competències bàsiques, especialment la lingüística i la matemàtica.

Són molt pocs els casos d'alumnat amb família desestructurada i, d'un temps a ara, nuls els casos d'absentisme escolar. En ambdues situacions el col·legi sempre està alerta, mantenint contacte permanent amb els serveis socials de l'ajuntament i traslladant els casos greus, quan es produeixen, a la Comissió d'Absentisme municipal.

L'alumnat immigrant, procedent d'altres països, s'ha estancat i no supera el 10,3 % de l'alumnat matriculat actualment (27). Les raons d'aquest estancament s'han explicat en un altre punt d'aquest capítol. Aquest alumnat sempre s'ha adaptat sense moltes dificultats a la seua nova situació.

Règim de permanència dels alumnes.

En educació Infantil i Primària tenim jornada contínua:

- Dilluns a divendres de 9h a 14h
- Tenint la possibilitat nostre alumnat de:
 - o Quedar-se en el menjador escolar:
 - Eixir a les 15:30h
 - Eixir a les 17h
 - o Marxar-se a casa a menjar a les 14h
 - o Marxar-se a casa, menjar i tornar a les 15:30h
 - o Marxar-se a casa, menjar i tornar a les 17:00h



Famílies i AMPA.

Les famílies, en general, solen acudir al Centre bé per compte propi o bé quan són cridades pel tutor o la tutora, per a entrevistes individuals o quan es realitzen reunions en grup.

Quan es tracta de sol·licitar la seua col·laboració en el desenvolupament d'activitats del Centre, es compta amb elles, sobretot en els nivells d'Infantil i primers cursos de primària.

L'AMPA és una associació molt activa i participativa i el seu paper és d'absoluta col·laboració amb el col·legi, fins al punt que la direcció manté reunions periòdiques amb els seus representants quan cal tractar assumptes de vital importància per a l'escola. La majoria dels pares estan afiliats a l'AMPA, dada a ressaltar, perquè és un dels factors que expliquen l'elevat grau d'implicació dels pares en l'educació dels seus fills.

L'AMPA, a més, té un paper fonamental en la gestió del Centre a través dels seus representants en el Consell Escolar. També promou activitats extraescolars per a l'alumnat (ballet, anglès, bàsquet...) i activitats lúdiques de cohesió amb les famílies, incloses en la PGA.

Des de finals del curs passat fins a finals del curs 2015/2016 AMPA i Claustre van estar duent a terme activitats conjuntes en commemoració del 50 aniversari del CEIP La Rambla, que culminaran amb l'edició d'un llibre commemoratiu.



Ajuntament.

A part de ser el responsable del manteniment, cura i neteja de les instal·lacions del Centre, promou activitats d'animació lectora en estreta col·laboració amb els dos col·legis i amb l'IES de la localitat, així com concursos de cartells per a anunciar esdeveniments culturals, festius i de conscienciació social (Parque Encuentado, Danses del Rei Moro, contra el maltractament de la dona) i literaris. Organitza també, sempre pensant en l'alumnat, "El Dia de la Constitució" amb un ple infantil, "El Dia Mundial de la Poesia" i "El dia Internacional dels Museus".

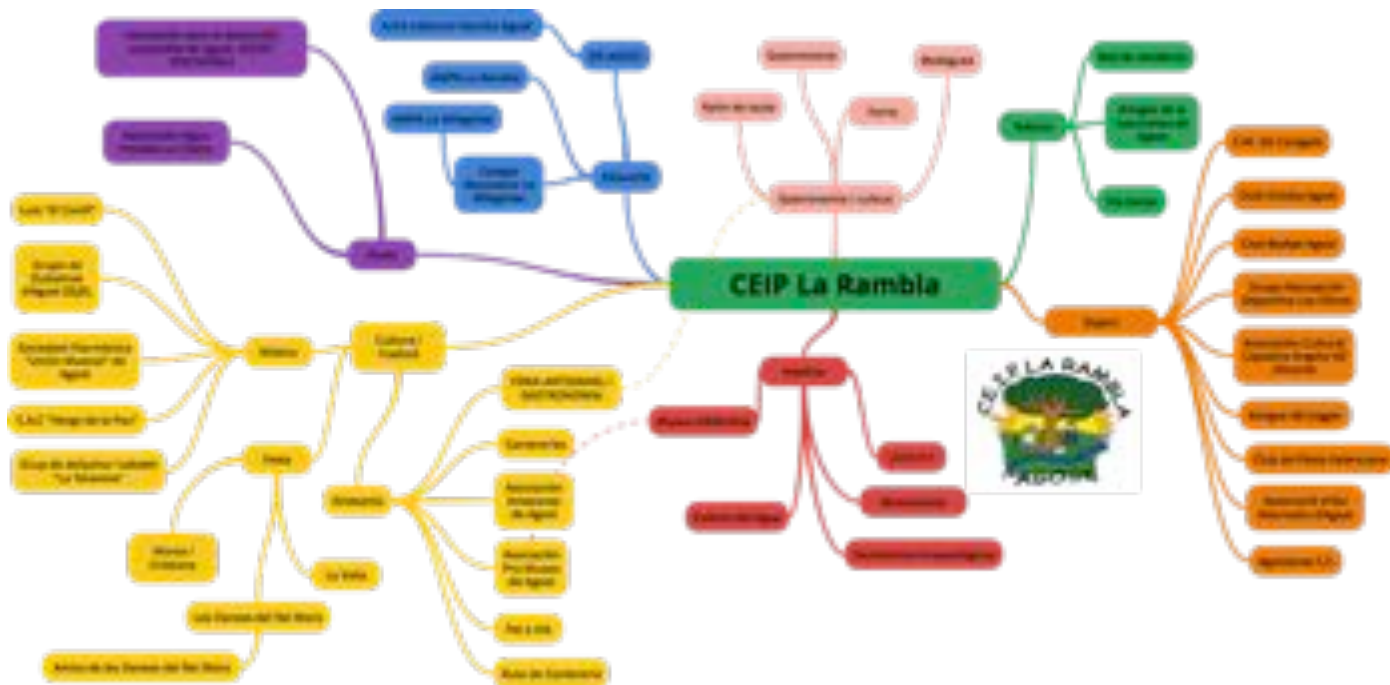
Altres entitats.

El CEIP La Rambla manté contactes amb El Centre de Salut, doncs es responsabilitza de realitzar els controls mèdics periòdics a l'alumnat de 3 anys d'EI i al que canvia d'etapa educativa. També duu a terme els controls de vacunació preceptius i la revisió bucodental anual.

Finalment, El col·legi promou la solidaritat entre el seu alumnat a través de diverses campanyes solidàries: "Un euro, llavors de solidaritat" que tots els anys duu a terme Escola Valenciana; a través de l'organització d'una carrera solidària, amb la finalitat d'arreglar fons per a Save the Children; i mitjançant la recollida de roba i calçat per a la Fundació GLORR I SOS Racisme.

Secundària:

El CEIP La Rambla té com a Centre de secundària de referència a l'IES d'Agost, al com es troba adscrit i on després d'acabar l'Educació primària continuaran els seus estudis el nostre alumnat.



Mapa de conceptes d'associacions, centres, activitats i recursos més importants del nostre entorn socioeducatiu.

Instal·lacions del centre:

		
<p>Gimnàs</p>		
		
<p>Espai lliure</p>	<p>Pista multiesportiva</p>	
		
<p>Porxats i zona de jocs gegants</p>		
		
<p>Mini-trinquet i galotxetes</p>	<p>Parc d'Infantil</p>	

Més informació a l'apartat del contextualització del centre.



Previsió de participació de l'alumnat en les diferents activitats:

ACTIVITATS	Número de grups	Número d'alumnes
Ballet 3 – 4 anys	1	14
Ballet 5 – 6 anys	1	15
Ballet 7 -10 anys	1	17
Flamenc	1	13
Zumba	1	8
Xerradades	1	25
Jornades de Convivència	1	50
Curses solidaries		Tot el centre
Jornades intercentres	5	100
SOBRE RODES		Tot el centre
Hort Escolar		Tot el centre
Projectes anuals		Tot el centre
Activitats Complementaries		Tot el centre
Eixides i viatges	2	35
FEM CAMÍ	1	25-50



Metodologia, seguiment i avaluació del projecte:

Tal com afirma Heike Freire: “Les/Els xiquetes/s necessiten la naturalesa”. Natura és el nom mateix que hem triat per al nostre projecte, ja que com ella, considerem que existeix una necessitat vital de contacte directe amb la naturalesa per al desenvolupament íntegre dels xiquets. Per això, estem convençuts dels beneficis de situar el nostre projecte en un entorn rural on aquest contacte no siga l'excepció, sinó l'habitual i quotidià en la vida del nostre alumnat.

Utilitzant el joc com a factor unificador del nostre treball, la metodologia que utilitzarem serà realista, motivadora, lúdica, globalitzadora, socialitzadora, individualitzadora, flexible, activa, participativa, inductiva, preventiu-correctiva i creativa.

Proposem una metodologia experimentadora com a desencadenant de coneixement. Perquè s'assimilen, interioritzen i relacionen cognitivament integrant-se els coneixements significatius. Tot això portarà i potenciarà una posterior aplicació del resultat en la vida real i en situacions cognitives.

L'activitat física a la natura constitueix un context educatiu privilegiat per al desenvolupament d'actituds favorables a la convivència social i als estils de vida saludables. Per això, el dinamisme, les experiències entorn de la motricitat i les relacions amb els companys i companyes en els aprenentatges constitueixen requisits bàsics.

En conseqüència, la tasca docent del monitor/a en les nostres activitats ha d'anar fonamentalment encaminada a l'adquisició de la competència en el coneixement i la interacció amb el món físic i a la competència social i ciutadana a través de l'activitat física. La percepció del propi cos, del moviment, la interacció amb l'entorn físic i la valoració de l'activitat física com a elements indispensables per a preservar la salut, així com l'adquisició d'habilitats socials, han de partir de situacions reals, pràctiques, actives i vivenciades que donen resposta a les motivacions i necessitats de moviment de l'alumnat al llarg de tota l'etapa, així com la resolució de conflictes.

La tasca docent requereix una reformulació constant de les activitats físiques ja que l'ajust de xicotets detalls pot suposar grans diferències en l'aprofitament dels continguts, la implicació de l'alumnat en el seu procés d'aprenentatge i la consecució dels objectius.

Així mateix, el treball en grup ha de ser una de les constants de qualsevol plantejament metodològic perquè la interacció entre iguals exerceix un efecte multiplicador de l'aprenentatge sempre que se seguisquen les consignes i s'assumisquen les responsabilitats. Formar part d'un equip exigeix compartir uns propòsits, tindre confiança en altres persones, donar-les suport i ser capaç d'acceptar el seu suport i suposa el desenvolupament d'un conjunt d'actituds i valors indispensables en qualsevol mena d'activitat humana.

Les propostes didàctiques, a més de la pròpia activitat física, exigeixen moments de comunicació i de reflexió, ja siga en el moment del plantejament inicial per a transmetre el que es persegueix, en una pausa per a reconduir les activitats o en finalitzar-les per a realitzar valoracions entorn del succeït. L'activitat física sempre comporta un requeriment intel·lectual però sovint resulta molt oportú verbalitzar per a tornar a construir l'acció de manera més econòmica i elaborada.

Aquesta verbalització resultarà eminentment útil per a millorar nous aprenentatges, per a aprendre a aprendre. Per això, periòdicament, realitzem reunions entre coordinador, monitors, jugadors i mares/pares, per a poder anar solucionant la diversa problemàtica que pugua aparéixer, o simplement com a retroalimentació positiva de les activitats. En cada sessió, al principi, durant i, sobretot, al final de la sessió, es potenciarà el feedback i l'activitat reflexiva dels alumnes fent preguntes i proposant problemes.

Una de les funcions importants de l'activitat física, que va associada a la pràctica física saludable, consisteix a propiciar que s'utilitze com a recurs per a organitzar el temps d'oci, personal i familiar. Per a això, serà necessari un plantejament didàctic que tinga en compte la variabilitat en les propostes amb l'objectiu de donar a conèixer l'ampli ventall de possibilitats lúdiques que ens ofereix l'activitat física, l'expressió corporal i l'entorn. D'aquesta manera, tenint en compte que existeixen diverses estratègies que permeten implicar més l'alumnat treballant continguts similars i aconseguint els mateixos objectius, es pretén que pugua gaudir i identificar aquelles que més s'adapten a les seues preferències, sense que es produïsquen discriminacions relacionades amb el nivell d'habilitat, amb el gènere o amb la procedència cultural.




Relació amb altres entitats de l'entorn. Projectes d'interès Esportiu i Educatiu:

Relació de persones o entitats organitzadores de les activitats	Convenis específics de col·laboració amb entitats esportives del barri, municipi i comarca
AMPA	Activitats extraescolars Portes obertes Activitats, jornades y tallers complementaris
AJUNTAMENT D'AGOST	Escoles Esportives Municipals Poliesportiu Municipal Activitats i tallers
CLUBS I ASSOCIACIONS LOCALS	Participació en esdeveniments i marxes del club. Visita promocional al centre.
POLICIA LOCAL	Participació jornades seguretat vial
I.E.S. AGOST	Jornades entre-centres lúdic-esportives
PROFESSORAT DEL CENTRO	Col·laboració, participació i organització
VOLUNTARIS	Grup de familiars, ex alumnes, ex mestres, amics/gues... que col·laboren en diferents activitats.


Activitats Físiques i Esportives:

Activitats realitzades	Instal·lacions utilitzades i material
ACTIVIDAD EXTRAESCOLAR DANSA, BALLET, ZUMBA, FLAMENC I SEVILLANES	Gimnàs, equip de música i tablet.
XERRADES I JORNADES CURSES I MARXES	Aules, patis i material fungible i esportiu del centre Per la població, equip de música i material fungible.
SOBRE RODES	Pati i material esportiu del centre.
HORT ESCOLAR	Hort escolar del centre, material d'agricultura.
ACTIVITATS COMPLEMENTÀRIES	Instal·lacions del centre, material esportiu i fungible.
VIATGES FINAL DE CURS FEM CAMÍ	Material esportiu i fungible del centre.

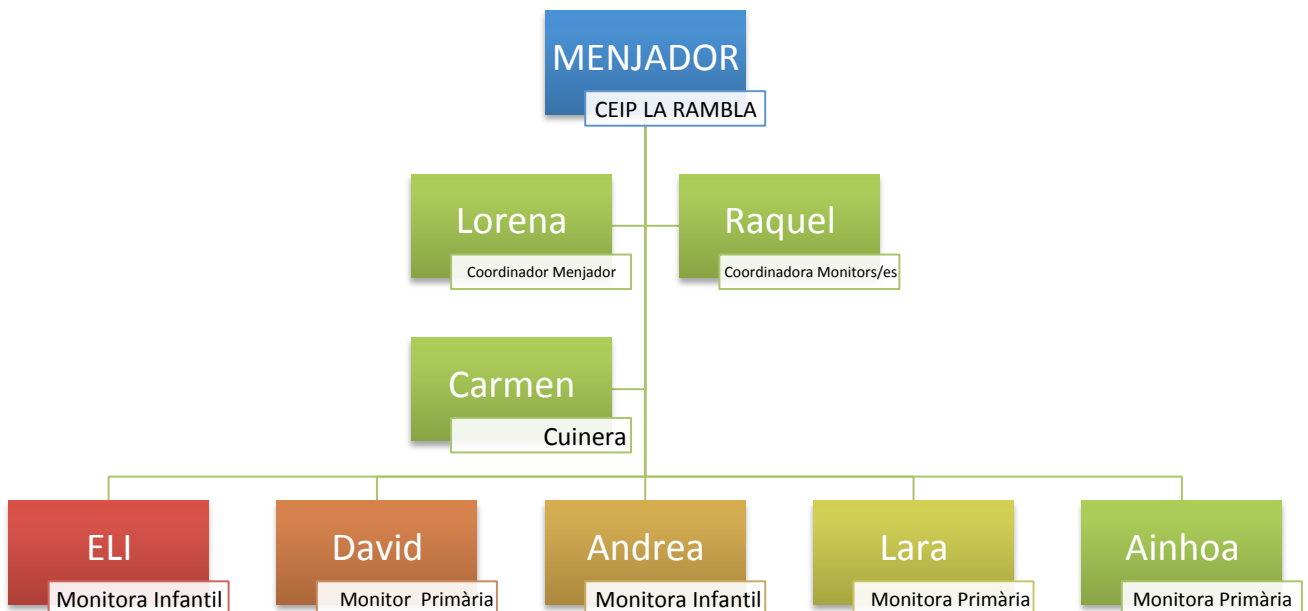
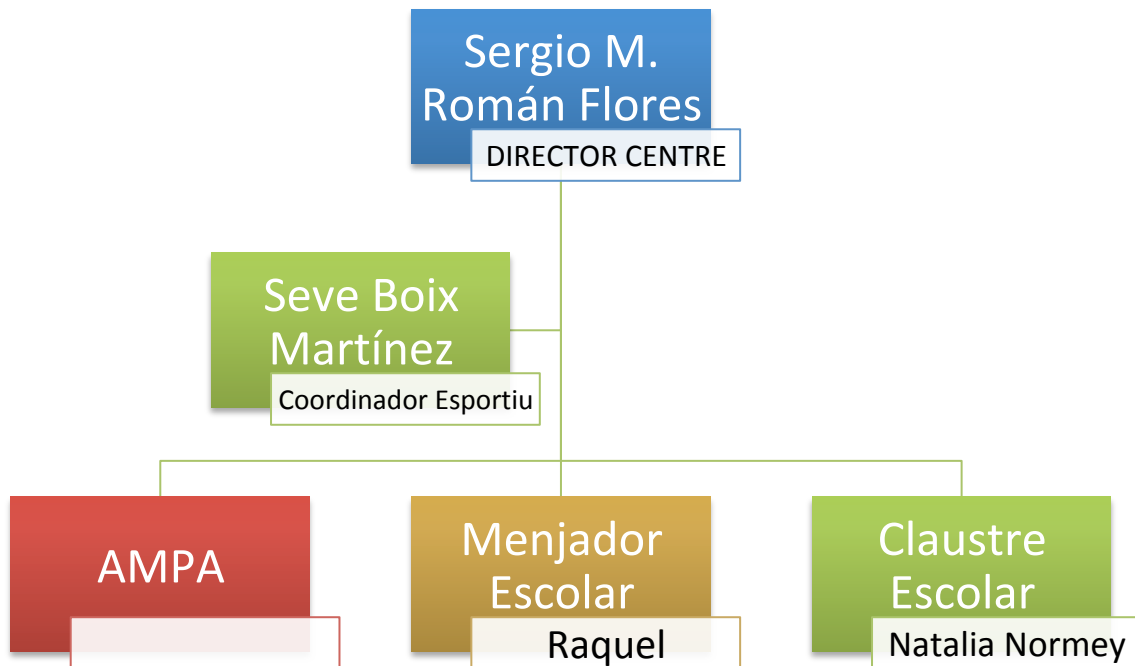


Calendari i horaris de les activitats esportives:

	Activitats Continues	Activitats discontinues	Activitats Puntuals
Franja horària	Activitats Extraescolars (VESPRADA) SOBRE RODES (MATI-VESPRADA)	a) Tornejos (VESPRADA) b) ACTIVITATS COMPLEMENTÀRIES	a) JORNADAS INTERCENTRES b) XERRADES c) CURSES SOLIDÀRIES d) EIXIDES I VIATGES
Horari de pati	PATIS ACTIUS		
Cap de Setmana	FEM CAMÍ	HORT ESCOLAR	a) JORNADES CONVICÈNCIA b) MARXES c) CURSES SOLIDÀRIES



Organigrammes:



AMPA	
PRESIDENTE/A	Paula Molina Morant
VICEPRESIDENTA	<i>Laura Martínez Morant</i>
TESORERA	<i>Iman Radia El-Hayani</i>
SECRETARIA	<i>Camelia Antón Morant</i>
VOCALS	<i>Core Molina García Natalia Sánchez Arroyo Sònia Dueñas Heras Severino Boix Martínez</i>
MONITORAS	<i>Esperanza Carmen</i>

Recursos humans:

	Activitats Continues	Activitats discontinues	Activitats Puntuals
Nombre de persones implicades en el desenvolupament de l'activitat	15	7	10
Número de professorat del centre implicat en el projecte	10	5	Tot el Claustre
Nivell de qualificació professional del personal tècnic esportiu	Monitors titulats y estudiants d'Educació física	Estudiants grau primària i famílies	Mestres del centre i altres tècnics

Altres recursos:

Realització de programes de suport o accions concretes destinades a la formació del personal tècnic esportiu	Ens agradaria en un futur poder promocionar i realitzar activitats, xarrades i tallers per a formar tant als tècnics esportius com a pares, i professors.
Mesures de difusió del projecte esportiu	Web del centre: https://portal.edu.gva.es/03000047/
Característiques de l'alumnat	Més informació a l'apartat de característiques del centre.
Participació en els Jocs Esportius de la Comunitat Valenciana	El centre no participar directament en el Jocs Esportius de la Generalitat, però els alumnes del nostre col·legi que estan a les escoles esportives municipals i els clubs locals, si.



Justificació dels criteris:

1. Viabilitat del projecte de centre presentat i adequació a la convocatòria.

Pretenem que la pròpia activitat física tant fora com dins de l'horari lectiu, regulada pel coordinador esportiu, juntament amb els mestres d'educació física, i la resta de monitors, les famílies i la resta de la comunitat educativa, ens servisca com a mitjà de desenvolupament personal i social del nostre alumnat. Complementant la pràctica amb jornades de convivència amb pares, familiars o amics, i la competició dels jocs municipals esportius i els jocs esportius de la Comunitat Valenciana.

La viabilitat d'aquest projecte és molt positiva ja que es tracta d'un programa a desenvolupar en el propi centre educatiu i el seu entorn, les seues instal·lacions, amb els propis alumnes, famílies, tutors i mestres. Es troba estructurat dins de l'any lectiu i esportiu escolar, i complementat amb les activitats i competicions municipals, comarcals i provincials.

2. Qualitat del projecte presentat i programes:

Els millors avaluadors del nostre programa seran el nostre alumnat i les seues famílies que formaran part d'aquest projecte. Volem crear una línia de treball conjunta, una filosofia, una forma de vida saludable en una part tan important en aquesta societat com és l'educació. Pensem que la nostra població es un context favorable per poder gaudir d'aquest tipus de pràctiques naturals i utilitzar el nostre entorn com a mitjà educatiu i transformador.

Els nostres objectius són clars i concisos, fàcilment assolibles si cadascun dels diferents sectors del col·lectiu educatiu posa de la seua part. Una metodologia realista, experimentadora, participativa, on tothom és valorat tal com és, on cada persona es fa partícipe dels seus propis coneixements i intentar compartir-los amb els altres. No és això en definitiva aprendre.

Una didàctica de treball constructivista on els valors, el respecte per la natura, els hàbits saludables i el propi alumnat, siguen els protagonistes del procés. Tenint com a eina principal l'activitat física.

3. Activitats físiques i/o esportives previstes, i entitats o persones encarregades de la seua organització:

El nostre centre, com la societat sencera, pateix d'una influència per part d'esports majoritaris com el futbol. Sabem la influència que aquest tipus d'esports posseeixen sobre les noves generacions, tant pel període d'èxits esportius que estem vivint amb els equips nacionals, com per la quantitat d'informació consumista que comporta aquesta tipologia d'esdeveniments.

Per això volem canalitzar tot aquest potencial passant-la per un filtre de valors, ensenyaments, pràctiques saludables, però sobretot diversió. Per que els xiquets són xiquets, i la seua labor és jugar.



Aquest programa pretén donar una visió diferent de l'activitat física i de la pràctica esportiva, un punt de vista on la activitat expressiva, i l'entorn natural de la nostra població ens servisca com a eina educativa, pràctica i constructiva.

4. Característiques de l'alumnat:

El centre és d'una sola línia, encara que tenim 4 cursos que la tenen duplicada. Som sobre 270 alumnes i meitat de la totalitat del centre participa activament en aquest projecte.

SERGIO M.ROMÁN FLORES
DIRECTOR DEL CENTRE

SEVERINO BOIX MARTÍNEZ
COORDINADOR PEAFS

